

Selfoss, 23.febrúar 2018

Sveitarstjórnir á Suðurlandi

| Skeiða- og Gnúpverjahreppur | |
|-----------------------------|--------------|
| Bnr. 0-0 | K/S 20-2-18 |
| Ábmr. | Svfr. |
| Afgr. <i>[Signature]</i> |)Bréf ()St. |
| Lvm. | Trm. |

Efni: Drög að Áfangastaðaáætlun DMP (e. Destination Management Plan) Suðurlands til umsagnar og athugasemda

Samkvæmt erindi er sent var á sveitarstjórnir 6. febrúar s.l. eru meðfylgjandi drög að Áfangastaðaáætlun DMP fyrir Suðurland. Óskað er eftir umsögnum og athugasemdum varðandi áherslur og efnistöð áætlunarinnar fyrir 28. mars 2018.

Meðfylgjandi stutt samantekt yfir Áfangastaðaáætlun DMP á Suðurlandi þar sem fram koma helstu áherslur og þau þemu er komið hafa fram við gerð áætlunarinnar, framtíðarsýn Suðurlands í ferðapjónustu sem og meginmarkmið. Einnig eru meðfylgjandi drög að Áfangastaðaáætlun DMP í heild sinni sem inniheldur útskýringar á þeirri aðferðafræði sem notuð hefur verið í verkefninu, helstu áherslur og línur sem komið hafa fram í vinnunni ásamt markmiðum og aðgerðum sem liggja til grundvallar aðgerðaráætlunum á hverju svæði.

Lokaskil Áfangastaðaáætlunar til Ferðamálastofu er 2.maí 2018. Öll opinber birting áfangastaðaáætlana verður að vera í samráði við Ferðamálastofu og því ekki leyfilegt að birta áætlanirnar, að hluta til eða í heild fyrr en formlegt samþykki liggur fyrir. Eftir það er frjálst að nýta þær í áætlanagerð opinberra aðila gegn því að heimilda sé getið. Um er að ræða áætlanir svæðanna fyrst og fremst þó Ferðamálastofa haldi utan um og beri ábyrgð á gerð þeirra.

Verkefnastjórar á Suðurlandi stefna á að senda sveitarfélögum til samþykktar lokaútgáfu af Áfangastaðaáætlun Suðurlands ásamt aðgerðaráætlunum 30.apríl 2018.

Virðingafyllst,

Laufey Guðmundsdóttir, laufey@south.is, s. 863-7218 og

Anna Valgerður Sigurðardóttir, anna@south.is, s. 857-1976.

ÁFANGASTAÐAÁÆTLUN SUÐURLANDS, DMP (DESTINATION MANAGE PLAN)

DRÖG TIL UMSAGNAR OG ATHUGASEMDA



Markaðsstofa Suðurlands

FERÐA
MÁLA
STOFA

ICELANDIC
TOURIST
BOARD



Laufey Guðmundsdóttir

Anna Valgerður Sigurðardóttir

Efnisyfirlit

| | |
|------------------------------------------------------|----|
| Áfangastaðaáætlun DMP..... | 3 |
| Aðferðarfræði..... | 4 |
| Undirbúningur og skipulag | 4 |
| Svæðisráð og tengiliðir svæða..... | 4 |
| Hagaðilagreining..... | 6 |
| Virðiskeðja ferðaþjónustunnar..... | 6 |
| Svæðaskipting..... | 7 |
| Vinnuhópar..... | 7 |
| Vinnufundir..... | 9 |
| Íbúafundir | 10 |
| Fundir með sveitarfélögum | 11 |
| Fundir með hagaðilum | 12 |
| Samráðsfundir með Ferðamálastofu og Tom Buncle | 13 |
| Fyrirvarar í drögum..... | 13 |
| Helstu áherslur | 14 |
| Samgöngur..... | 14 |
| Náttúruvernd..... | 14 |
| Áhrif ferðaþjónustu á samfélög..... | 14 |
| Samtal og samvinna..... | 14 |
| Gjaldtaka..... | 14 |
| Stýring og dreifing ferðamanna..... | 15 |
| Sjálfbær þróun..... | 15 |
| Ábyrg ferðahegðun..... | 15 |
| Gæði og gæðamál..... | 15 |
| Upplýsingagjöf, merkingar og fræðsla..... | 16 |
| Öryggi og aðgengi..... | 16 |
| Rannsóknir og hagtölur | 16 |
| Þemu..... | 17 |
| Framtíðarsýn | 17 |
| Meginmarkmið | 18 |
| Samfélag | 19 |
| Ferðaþjónusta..... | 19 |
| Náttúra | 20 |

| | |
|-------------------------------------------------|----|
| Gögn frá vinnufundum | 22 |
| Staðan á svæðum | 22 |
| Vestursvæði:..... | 22 |
| Miðsvæði:..... | 22 |
| Austursvæði:..... | 22 |
| Mat á framlagi ferðapjónustunnar á svæðinu..... | 23 |
| Vestursvæði:..... | 23 |
| Miðsvæði:..... | 23 |
| Austursvæði:..... | 23 |
| Það sem þarf að bæta | 24 |
| Vestursvæði:..... | 24 |
| Miðsvæði:..... | 25 |
| Austursvæði:..... | 26 |
| Vestursvæði - Starfsmarkmið og aðgerðir..... | 28 |
| Miðsvæði - Starfsmarkmið og aðgerðir..... | 41 |
| Austursvæði - Starfsmarkmið og aðgerðir | 55 |
| Heimildarskrá | 63 |
| Viðaukar | 64 |
| Hagaðilagreining..... | 64 |

Áfangastaðaáætlun DMP

Áfangastaða áætlun er heildstætt ferli sem þar sem litið er til skipulags og sambættingar í þróun og stýringu allra þeirra þátta sem geta haft áhrif á upplifun ferðamanna á viðkomandi svæði/áfangastað. Áfangastaðaáætlun er áætlun sem vinnur að ábyrgri þróun ferðamála þar sem tekið er tillit til íbúa, umhverfis, fyrirtækja og ferðamanna með sjálfbærni að leiðarljósi.

Þó svo að þetta sé í fyrsta sinn sem heilt land er tekið fyrir við gerð áfangastaðaáætlunar þá eru margar fyrirmyndir víðs vegar í heiminum þar sem ráðist hefur verið í gerð áfangastaðaáætlunar en þá yfirleitt aðeins yfir ákveðin landsvæði. Dæmi um áfangastaðaáætlanir eru Greenwich í London, Central Alberta í Kanada og Northumberland í Englandi. Unnið er að áfangastaðaáætlunum í öllum landshlutunum sjö.

Markmiðið með áfangastaðaáætlun DMP er að hún nýtist sveitarfélögum á Suðurlandi við skipulagningu og uppbyggingu ferðaþjónustu í sátt við umhverfi og samfélag til framtíðar. Áfangastaðaáætlun DMP er lifandi verkfæri sem á að taka breytingum á mismunandi tímabilum allt eftir áherslum hverju sinni. Þess vegna er mikilvægt að uppfæra áætlunina reglulega og endurskoða formlega að minnsta kosti einu sinni á ári.

Tengsl við lögbundnar áætlanir

Þrátt fyrir að áfangastaðaáætlun sé ekki lögbundin áætlun þá getur slík áætlun haft gott vægi inn í og stutt við lögbundnar áætlanir líkt og aðalskipulagsgerð, svæðisskipulag, Sóknaráætlun Suðurlands, Samgönguáætlun og Stefnumarkandi landsáætlun um uppbyggingu innviða til verndar náttúru og menningarsögulegum minjum svo að dæmi séu nefnd.

Aðferðarfræði

Til að geta dregið fram raunhæfa og gilda áfangastaðaáætlun er mikilvægt að huga vel að grunngreiningum, huga að helstu hagaðilum og gæta þess að raddir þeirra heyrast.

- Hver er staðan?
- Hvar viljum við vera?
- Hvernig komumst við þangað?
- Hvenær vitum við að árangri er náð?

Undirbúningur og skipulag

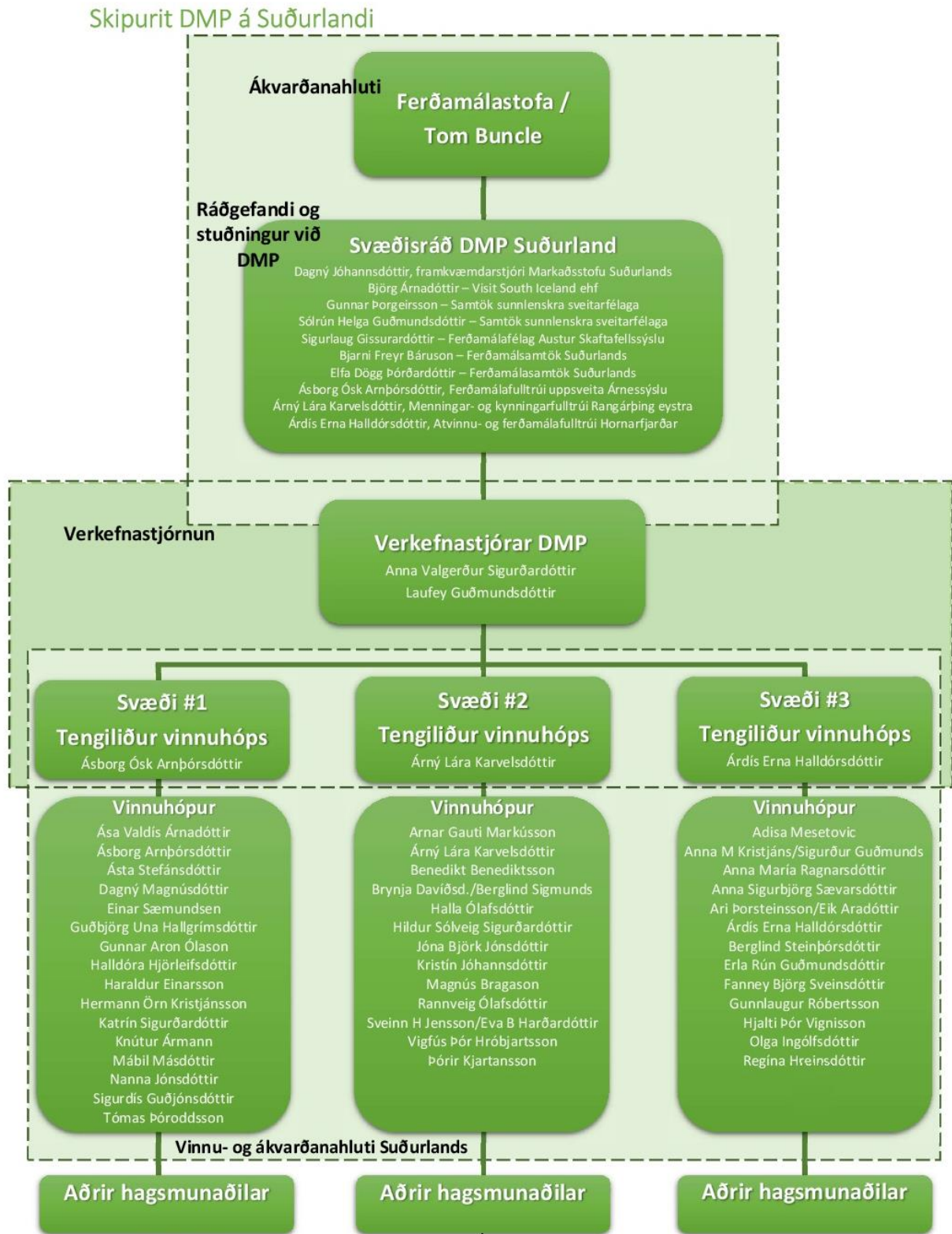
Áður en að verkefnastjórar voru ráðnir til starfa var búið að vinna góða undirbúningsvinnu af svæðisráði þar sem gerð var grunnur að hagaðilagreiðingu, svæðaskiptingu var ákveðin innan Suðurlands og sett fram gróf rammi fyrir verkefnið.

Í apríl 2017 tóku verkefnastjórar til starfa. Mikilvægt er að huga vel að undirbúningi verkefnis áður en lagt er í sjálfa vinnunna. Fóru því fyrstu mánuðirnir í að kynna sér svæðin, skoða og lesa þær skýrslur sem gerðar hafa verið og ekki síst að skilgreina umfang verkefnisins það er hvað á heima innan gerð áfangastaðaáætlunar og hvað ekki.

Áður en farið er af stað í verkefni líkt og áfangastaðaáætlun er nauðsynlegt að kortleggja hvað á að gera og hvernig á að vinna verkefnið með góðri verkefnisáætlun. Innan verkefnisáætlunar rúmast greiningar um umfang verkefnisins (*e.scope*), skipurit verkefnisins, óvissugreining og annað sem þarf að huga að áður en lagt er af stað.

Svæðisráð og tengiliðir svæða

Svæðisráð á Suðurlandi er skipað stjórn Markaðsstofu Suðurlands ásamt tengiliðum svæðanna sem eru: Vestursvæði, Ásborg Arnþórsdóttir ferðamálafulltrúi uppsveita Árnassýslu, miðsvæði Árný Lára Karvelsdóttir markaðs- og kynningarfulltrúi Rangárbings eystra og Árdís Erna Halldórsdóttir atvinnu- og ferðamálafulltrúi Sveitarfélagsins Hornafjarðar.



Mynd 1 Skipurit áfangastaðaáætlunar á Suðurlandi

Á Mynd 1 má sjá skipurit í vinnunni við gerð áfangastaðaáætlunar á Suðurlandi.

Hagaðilagreining

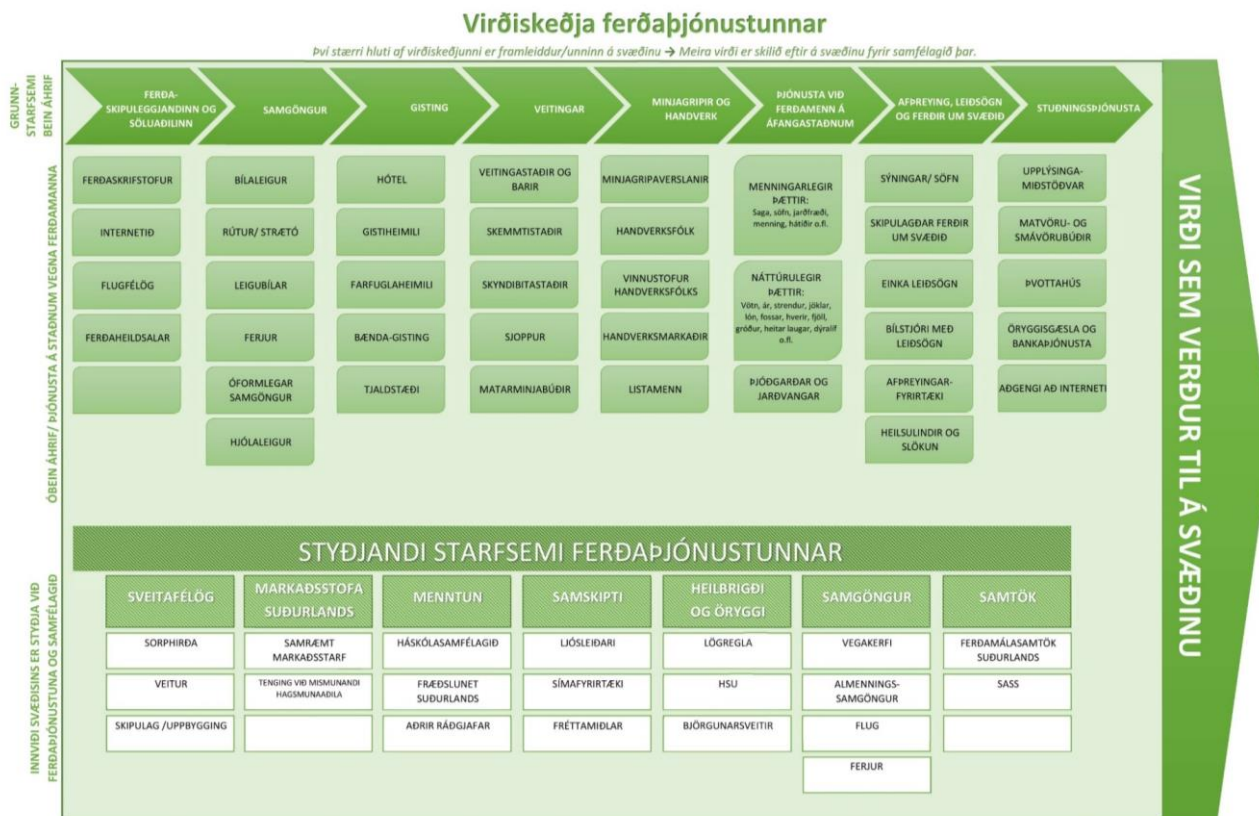
Hagaðilagreining er gerð til að sjá hverjir hafa hag af, í þessu tilviki, ferðapjónustunni. Með hagaðilagreiningu eru þeir hagaðilar sem snerta við ferðapjónustunni listaðir upp eftir hlutverki/framlagi, mikilvægi eða hagsmunum og áhrifum. Einnig er hægt að flokka svo hagaðilana eftir PESTEL greiningu, sjá **Error! Reference source not found.**, og sjá þannig hvernig viðkomandi hagaðili snertir við ferðapjónustunni. Sjá hagaðilagreiningu Áfangastaðaáætlun DMP Suðurlands í viðauka.



Mynd 2 PESTEL greining - flokkun.

Virðiskeðja ferðapjónustunnar

Ein leiðin til að greina virði ferðapjónustunnar á svæðinu er að lista upp virðiskeðju ferðapjónustunnar. Með henni er hægt að sjá hvaða þjónusta er gerð út af svæðinu og þannig skapar virði fyrir svæðið í formi atvinnu, aukinnar þjónustu og þar að leiðandi tekjur fyrir sveitarfélagið og íbúa á svæðinu. Einnig er hægt að greina með virðiskeðjunni hvar „lekinn“ er á svæðinu, það er að segja hvaða þjónusta er seld utan svæðis en verið er að nýta svæðið til að veita þjónustuna. Einnig má sjá með virðiskeðjunni hvar „götin“ eru í keðjunni á svæðinu, það er að segja hvað er ekki í boði á svæðinu og eru möguleg tækifæri. Auk þeirra þjónustu sem veitt er á svæðinu eru það innviði svæðisins er styðja við ferðapjónustuna og svæðið. Með auknum innviðum skapast einnig aukið virði í formi atvinnu sem dæmi en á oft á tíðum kalla þau á aukinn kostnað fyrir sveitarfélagið. Því er mikilvægt að jafnvægi sé sem best þar á milli svo að samfélagið virki sem best.

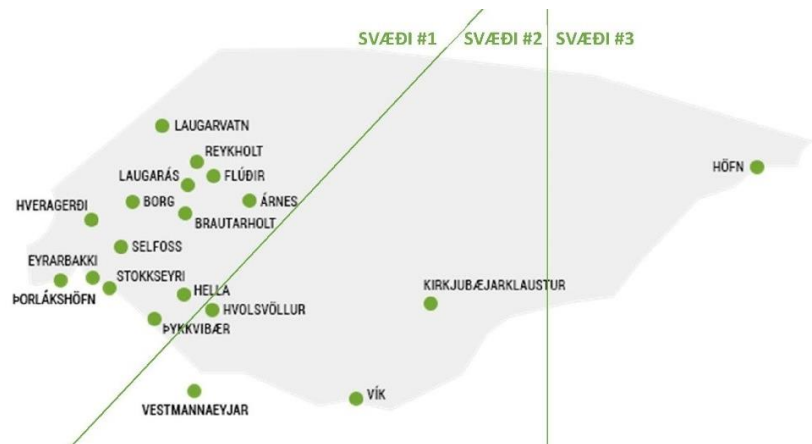


Mynd 3 Virðiskeðja ferðapjónustunnar.

Á Mynd 3 má sjá virðiskeðju ferðapjónustunnar.

Svæðaskipting

Við undirbúningsvinnu verkefnisins ákvað svæðisráð Suðurlands að notast yrði við svæðaskiptingu sem dregin var fram í Markaðsgreiningu Suðurlands árið 2016. Á Suðurlandi verður ein áfangastaðaáætlun en þrjár aðgerðaráætlanir sem skiptast niður á vestur-, mið- og austursvæði. Á Mynd 4 má sjá svæðaskiptingu Suðurlands.



Mynd 4 Svæðaskipting Suðurlands.

Vinnuhópar

Notast var við hagaðilagreininguna sem fyrir var, hún skoðuð og betrubætt með það að leiðarljósi að allir hagaðilar er tengjast ferðaþjónustu á einhvern hátt hefðu tök á að koma að vinnu áfangastaðaáætlunar. Eftir að hagaðilagreiningin var skoðuð var líkan fyrir vinnuhópa útbúið sem samanstendur af fulltrúum íbúa, landeiganda, matvælaframleiðanda, sveitarstjórnaraðila, ferðaþjónustuaðila í gistingu, afþreying og veitingum auk aðila frá þjóðgarði/jarðvangi og upplýsingamiðstöð, sjá Mynd 5.



Mynd 5 Líkan fyrir vinnuhópa.

Hugað var að því að það kæmi fulltrúi frá öllum sveitarfélögum inn í vinnuhópana, hvort sem það væri aðili í sveitarstjórn, íbúi eða landeigandi svo að dæmi séu tekin. Á seinni stigum hefur verið og mun verða haft samband við aðra aðila líkt og lögregluna, Vegagerðina, Skógræktina, Minjastofnun og aðra hlutaðeigandi aðila.

Auk þess að auglýsa eftir áhugasömum einstaklingum inn í vinnuhópa svæðanna á heimasíðu Markaðsstofu Suðurlands, www.south.is/is/dmp, í Dagskránni, Eyjafréttum og Eystrahorni var haft samband við aðila eftir ráðgjöf frá tengiliðum svæðanna og starfsmönnum Markaðsstofu Suðurlands.

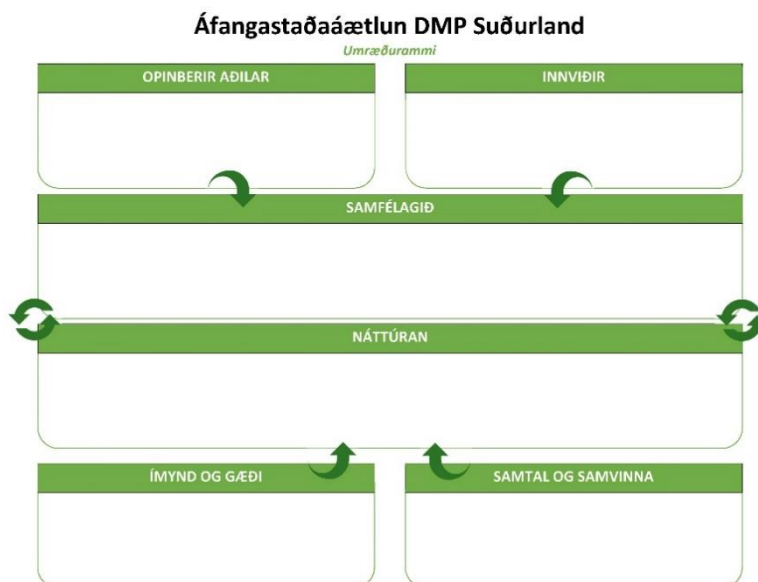
Vinnuhópar:

| Svæði 1 | Svæði 2 | Svæði 3 |
|---------------------------------------------------------------------------------------------------------------------------------------------------------------------------------------------------------------------------------------------------------------------------------------------------------------------------------------------------------------------------------------------------------|-----------------------------------------------------------------------------------------------------------------------------------------------------------------------------------------------------------------------------------------------------------------------------------------------------------------------------------------------------------------------------------------------------|------------------------------------------------------------------------------------------------------------------------------------------------------------------------------------------------------------------------------------------------------------------------------------------------------------------------------------------------------------------------------------------------------|
| Ásberg Arnþórsdóttir, tengiliður hóps Ása Valdis Árnadóttir Ásta Stefánsdóttir Dagný Magnúsdóttir Einar Sæmundsen Guðbjörg Una Hallgrímsdóttir Gunnar Aron Ólason Halldóra Hjörleifsdóttir Haraldur Einarsson Hermann Örn Kristjánsson Katrín Sigurðardóttir Knútur Ármann Mábil Másdóttir Nanna Jónsdóttir Sigurdís Guðjónsdóttir Tómas Þóroddsson | Árný Lára Karvelsdóttir, tengiliður hóps Arnar Gauti Markússon Benedikt Benediktsson Brynja Davíðsdóttir/Berglind Sigmundsdóttir Halla Ólafsdóttir Hildur Sólveig Sigurðardóttir Jóna Björk Jónsdóttir Kristín Jóhannsdóttir Magnús Bragason Rannveig Ólafsdóttir Sveinn Hreiðar Jenson/Eva Björk Harðardóttir Vigfús Þór Hróbjartsson Þórir Kjartansson | Árdís Erna Halldórsdóttir, tengiliður hóps Adisa Mesetovic Anna María Kristjánsdóttir/Sigurður Guðm. Anna María Ragnarsdóttir Anna Sigurbjörg Sævarsdóttir Ari Þorsteinsson/Eik Aradóttir Berglind Steinþórsdóttir Erla Rún Guðmundsdóttir Fanney Björg Sveinsdóttir Gunnlaugur Róbertsson Hjalti Þór Vignisson Olga M Ingólfssdóttir Regína Hreinsdóttir |

Áður en að endanleg áætlun er gefin út verður hún send til sveitafélagana til skoðunar. Einnig verða haldnir íbúafundir til kynningar á verkefninu og til athugasemda.

Mynd 7 Vinnuhópar svæðanna.

Þegar búið var að mynda vinnuhópana á svæðunum (sjá hópana á Mynd 7) fóru verkefnastjórar í heimsóknir til aðila vinnuhópana ásamt öðrum hagaðilum og fylgdu tengiliðir svæðanna með í þeim ferðum. Tilgangur heimsóknanna var að mynda tengsl og traust við þá sem myndu taka þátt í vinnunni sem og að heyra hvað það væri sem helst brynni á fólki í sambandi við ferðarþjónustuna. Þessar heimsóknir voru gott innlegg í skipulag og undirbúning fyrir vinnufundina. Úr þeim samtölum drógu verkefnastjórar fram umræðuramma til að vinna með

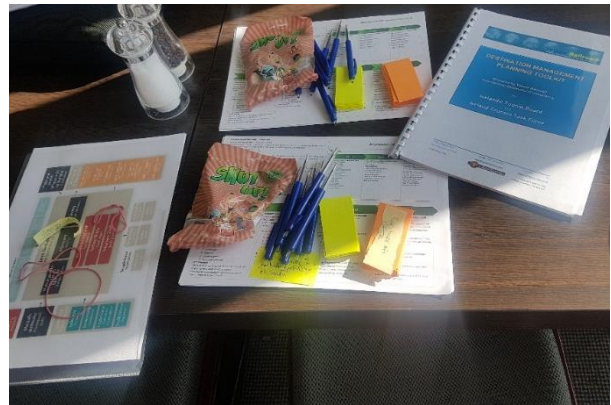


Mynd 6 Umræðuramma á fyrsta vinnufundi.

á fyrsta vinnufundinum. Umræðuramminn var myndaður úr eftirfarandi þáttum: Opínberir aðilar, innviðir, samfélagið, náttúran, ímynd og gæði og að lokum samtal og samvinna, sjá Mynd 6.

Vinnufundir

Við gerð verkefnisáætlunar var ákveðið að fjórir vinnufundir yrðu á hverju svæði fyrir sig þar sem sama vinnuferli var notað á öllum svæðum. Ástæða þess var að auðvelda alla samræmingu á milli svæða. Ferli vinnufunda var rammað inn eftir verkfærakistunni sem verkefnastjórar fengu í hendurnar frá skoska ráðgjafanum Tom Buncle og Ferðamálastofu. Ákveðið var að hafa vinnufundina stutta og hnitmiðaða til að þeir væru sem skilvirkastir. Hugað var vel að tímasetningum og skrifað var handrit að fundunum til að ná að klára yfirferðina á ekki lengri tíma en tveimur klukkustundum. Eftir fundina varð svo oft til óformlegt spjall yfir hádegismat eða kaffi, það spjall var ekki síður mikilvægt innlegg inn í verkefnið. Hugað var að því að raddir allra í vinnuhópum fengju að heyrast. Alls tóku 46 manns þátt í vinnufundum.



Mynd 8 Gögn tilbúin fyrir fyrsta vinnufund.

Staðan

Spurning fundar: *Hver er staðan?*

Á fyrsta vinnufundi var farið yfir stöðuna eins og hún er þar sem þátttakendur voru spurðir „Af hverju ertu stolt(ur) af eða hvað er verið að gera vel“ annarsvegar og hinsvegar „hvað má bæta“. Þátttakendur voru beðnir að flokka svörin inn í umræðuramman sem verkefnastjórar settu saman eftir heimsóknir á svæðin.



Mynd 9 Þátttakendur á austursvæði á fyrsta vinnufundi.

Framtíðarsýn og meginmarkmið

Spurning fundar: *Hvert viljum við stefna?*

Á öðrum fundi var unnið með framtíðarsýn svæðanna og meginmarkmið. Verkefnastjórar höfðu þemagreint þau gögn sem komu fram á fyrsta fundinum og var sú greining nýtt sem grunnur fyrir mótun framtíðarsýnar.



Mynd 10 Þátttakendur á vestursvæði á öðrum vinnufundi.

Starfsmarkmið og aðgerðaráætlun

Spurning fundar: *Hvernig komumst við þangað?*

Á fundi þrjú var áfram unnið með þau þemu sem dregin höfðu verið fram. Unnið var að leiðum til að ná framtíðarsýninni og meginmarkmiðum með starfsmarkmiðum og aðgerðum.



Mynd 11 Þátttakendur á vestursvæði á öðrum vinnufundi.

Mælikvarðar og forgangsröðun

Spurning fundar: *Hvernig mælum við árangurinn?*

Á fundi fjögur sem er á dagskrá í lok mars 2018 verður unnið betur með aðgerðaráætlun og skoðað hvernig hægt sé að mæla árangurinn við innleiðingu.

| FERLI VINNUFUNDA: | | | |
|--------------------------------------------------------------------------------------------------------------------------------------------------------------------------------------------------------------------------------------------------------------------------------------------------------------------------------------------------------------------------------------------------------------------------------------------------------------------------------------------------------------------------------------------------------------------------------------------------------------------------------------------------------------------------------------------------------------------------------------------------------------------------------------------------------------------|--------------------------------------------------------------------------------------------------------------------------------------------------------------------------------------------------------------------------------------------------------------------------------------------------------------------------------------------------------------------------------------------------------------------------------------------------------------------------------------------------------------------------------------------------------------------------------------------------------------------------------------------------------------------------|---------------------------------------------------------------------------------------------------------------------------------------------------------------------------------------------------------------------------------------------------------------------------------------------------------------------------------------------------------------------------------------------------------------------------------------------------------------------------------------------------------------------------------------------------------------------------------------------------------------------------------------------------------------------------------------------------------------------------------------------------------------------------------------------------------------|---------------------------------------------------------------------------------------------------------------------------------------------------------------------------------------------------------------------------------------------------------------------------------------------------------------------------------------------------------------------------------------------------------------------------------------------------------------------------------------------------------------------------------------------------------------------------------------------------------------------------------------------------------------------|
| 1. fundur september 2017 | 2. fundur október 2017 | 3. fundur nóvember 2017 | 4. fundur febrúar 2018 |
| <p>Markmið: Staða svæðisins og heildarsýn Verkefnið kynnt, tilgangur þess og útkoma. Einkenni svæðisins skoðuð, helstu áskoranir dregnar fram og unnið úr þeim. <i>Ath. erum ekki í lausnarfasa hér.</i></p> <p>Leiðir:</p> <ul style="list-style-type: none"> Hvað er verið að gera vel? Hvað þurfum við að bæta? <p><i>Drögum fram stöðuno eins og hún er á viðkomandi svæði:</i></p> <ul style="list-style-type: none"> Opinberir aðilar Innviðir Samfélagið Náttúran Ímynd og gæði Samtal og samvinna <p>Afurð fundar: Skýr sýn á það hvað svæðið stendur fyrir, hvað vel er gert og hvað hægt er að gera betur. Vinnulag og samskiptaform vinnuhópsins ásamt skýrum línun fyrir næstu fundi.</p> | <p>Markmið: Framtíðarsýn svæðis Hvert viljum við fara/ hver er framtíðarsýnin fyrir Suðurland? Horfum fram á við – látum okkur dreyma</p> <p>Leiðir: <i>Hver er framtíðarsýnin fyrir svæðið?</i></p> <p>Þemur er komu fram úr fyrsta vinnufundi:</p> <ul style="list-style-type: none"> Samfélag: Vegakerfið – Áningarstaðir – Íbúar – Grunnþjónusta Ferðþjónusta: Stefnumótun – Regluverk – Uppbygging – Samvinna – Gæði – Upplýsingagjöf – Fræðsla Náttúra: Verndun - Aðgengi <p>Afurð fundar: Framtíðarsýn fyrir svæðið sem verður hluti af framtíðarsýn Suðurlands í heild sinni.</p> | <p>Markmið: Hvernig náum við framtíðarsýninni Hvaða leiðir viljum við fara / grunnur að aðgerðaráætlunum fyrir Suðurland. Hér erum við í lausnarfasa.</p> <p>Leiðir:</p> <p><i>Hvaða leiðir viljum við fara til að viðhalda/bæta það sem þarf á Suðurlandi:</i></p> <ul style="list-style-type: none"> Samfélag: Vegakerfið – Áningarstaðir - Íbúar – Grunnþjónusta Ferðþjónusta: Stefnumótun – Regluverk – Uppbygging – Samvinna – Gæði – Upplýsingagjöf – Fræðsla Náttúra: Verndun - Aðgengi <p>Afurð fundar: Gróf aðgerðaráætlun fyrir svæðið til að ná þeirri framtíðarsýn sem hefur verið sett fram. Aðgerðaráætlun verður tímasett, ábyrgðaraðilar og framkvæmdaraðilar skilgreindir, mælikvarði settur fram.</p> | <p>Markmið: Hvernig vitum við að við höfum náð markmiðinu Samantekt og endanleg útkoma Áfangastaða DMP fyrir Suðurland ásamt aðgerðaráætlunum svæða til 3ja ára. Unnið að leiðum til að mæla árangur.</p> <p>Leiðir:</p> <p>Förum yfir framtíðarsýnina og aðgerðaráætlunina, erum við sátt eða viljum við breyta einhverju? Hvernig mælum við árangurinn í gegnum aðgerðaráætlunina? Hvert er hlutverk íbúa, fyrirtækja, sveitarfélaga, stofnanna og annara sem koma að aðgerðaráætluninni? Hver ber ábyrgð á framkvæmd hvers verkþátts?</p> <p>Afurð fundar: Mælitæki fyrir aðgerðaráætlunina til að ná þeim markmiðum sem sett voru.</p> |
| <p>OPNIK IBÚAFUNDIR OG NIÐURSTÓÐUR SENDAR TIL UMSAGNAR</p> <p>Á milli funda 3 og 4 verða haldnir opnir íbúafundir þar sem niðurstáður úr vinnuhópum verða kynntar og þær speglaðar við íbúa. Íbúar hafa þar möguleika á að koma sínum athugasemdum á framfæri.</p> | | | |

Mynd 12 Ferli vinnufunda.

Á Mynd 12 má sjá ferli vinnufunda í heild sinni.

Íbúafundir

Á milli þriðja og fjórða vinnufundar var farið í að halda íbúafundi inni á svæðunum með það að markmiði að spegla helstu línur sem komnar eru fram við íbúa.

Eftirfarandi íbúafundir hafa verið/verða haldnir:

- Höfn 24. janúar í Nýheimum – austursvæði
- Selfoss 31. janúar í Tryggvaskála – vestursvæði
- Vestmannaeyjar 1. febrúar í Þekkingarsetri Vestmannaeyja – miðsvæði
- Hvolsvöllur 5. febrúar í Midgard – miðsvæði
- Kirkjubæjarklaustur 20. febrúar, félagsheimilið Kirkjuhvoll – miðsvæði/austursvæði

Ákveðið var að bæta við íbúafundi á Kirkjubæjarklaustri 20. febrúar þar sem íbúar á eystri hluta miðsvæðis og vestari hluta austursvæði fá tækifæri til að koma með sitt innlegg.

Íbúafundirnir voru auglýstir eða fengu umfjöllun í Dagskránni og Eyjafréttum, ekki náðist að setja inn auglýsingu inn í Eystrahorn í tíma. Einnig voru auglýsingar um fundina á www.south.is, www.ferdamalastofa.is og á Facebooksíðu Markaðsstofu Suðurlands. Sendir voru tölvupóstar á öll sveitarfélög þar sem óskað var eftir að auglýsing yrði sett inn á heimasíður sveitarfélagana. Tölvupóstar voru sendir á ferðamálaklasa og helstu tengiliða svæða í ferðþjónustu.

Í byrjun fundar var stuttlega farið yfir hvað áfangastaðaáætlun er, svæðaskiptingu á Suðurlandi, tilgang og skipulag verkefnisins. Fengnir voru þátttakendur í vinnuhópum til að gera stuttlega grein fyrir þátttöku í vinnuhópum og virði þess að slík áætlun sé gerð á svæðinu.

Þátttakendum var skipt upp í 3-5 manna hópa og þeir beðnir að vinna með spurninguna: „Hvert vilt þú að framlag ferðapjónustunnar sé á svæðinu?“

Eftir þá vinnu voru helstu línur sem komnar voru frá vinnuhópum líkt og þau þemu er fjallað hefur verið um á fundum, framtíðasýn sem dregin hefur verið fram ásamt meginmarkmiðum. Einnig var farið yfir dæmi um starfsmarkmið og aðgerðir.

Þátttakendum var aftur skipt upp í hópa og fékk hver hópur eitt til tvö þemu til að vinna með. Hóparnir unnu með spurningarnar:

- „Ertu sammála meginmarkmiðum og starfsmarkmiðum sem komin eru fram?“
- „Ertu ósammála einhverju eða finnst þér eitthvað vanta?“
- „Getur þú nefnt aðgerðir sem eru mikilvægar til þess að ná markmiðunum?“

Hóparnir gerðu svo grein fyrir sínum niðurstöðum og góðar umræður áttu sér stað.

Alls tóku um 100 manns þátt í íbúafundum.

Fundir með sveitarfélögum

Sveitarfélögin á Suðurlandi hafa beint og óbeint tekið þátt í þeirri vinnu sem hefur átt sér stað við gerð Áfangastaðaáætlunar DMP á Suðurlandi, sem dæmi hafa sum sveitarfélög átt fulltrúa í vinnuhópum. Í janúar og febrúar buðu verkefnastjórar upp á kynningarfundir fyrir sveitarstjórnir ásamt atvinnu- og ferðamálanefndum þar sem við á. Verkefnastjórar ýmist komu inn á sveitarstjórnarfundum með kynningu eða héldu sér kynningarfundir eftir óskum hvers sveitarfélags.

Á vestursvæði eru 10 sveitarfélög og hefði því tímalega verið erfitt að koma á sérfundum fyrir öll þau sveitarfélög. Því var ákveðið að bjóða upp á sameiginlegan fund fyrir sveitarstjórnir ásamt atvinnu- og ferðamálanefndum á Hótel Flúðum 17. Janúar. Á miðsvæðinu fóru verkefnastjórar inn á sveitarstjórnarfund hjá Rangárþingi eystra þann 11. janúar. Mýrdalshreppur boðaði til sérfundar fyrir sveitarstjórn og atvinnu- og ferðamálanefnd, 23. janúar. Skaftárhreppur óskaði ekki eftir sér kynningu fyrir sveitarstjórnina heldur voru sveitarstjórnaraðilar boðaðir á íbúafundinn 20. febrúar. Vestmannaeyjabær er með kjörinn fulltrúa í vinnuhópnum á miðsvæði og lætur það nægja fyrir kynningu. Sveitarfélagið Hornafjörður boðaði til fundar með bæjarstjórn ásamt atvinnuálanefnd þar sem verkefnastjórar voru með kynningarfund.

Samþykktarferli

Til þess að áætlun líkt og áfangastaðaáætlun öðlist aukið vægi og að það myndist sátt um að nýta sér áætlunina sem leiðarljós inn í skipulagsvinnu og aðra stefnumótun innan svæðisins er mikilvægt að áætlunin fari í umsagnarferli og fái formlegt samþykki frá sveitarfélögum á Suðurlandi og SASS.

Lagði því svæðisráð Suðurlands til eftirfarandi umsagnar- og samþykktarferli:

- 19. feb.: Drög að Áfangastaðaáætlun DMP send út til allra sveitarstjórna innan SASS. Óskað eftir umsögn og athugasemdum varðandi áherslur og efnistöð áætlunarinnar fyrir 28. mars 2018.

- 6. apríl: Stjórnarfundur SASS - Umsagnir og athugasemdir frá sveitarfélögum kynntar og ræddar. Auk þess sem farið verður yfir helstu áherslupætti og efnistöð í fyrirbyggjandi drögum að Áfangastaðaáætlun DMP á Suðurlandi 2018-2020 og þau rædd á fundinum.
- 30. apríl: Lokaútgáfa af Áfangastaðaáætlun DMP á Suðurlandi 2018-2020 send út til samþykktar í öllum sveitarstjórnunum SASS.
- Óskað verður eftir formlegu samþykki hvers sveitarfélags innan SASS í síðasta lagi 22. maí 2018.
 - Samþykki sveitarfélaganna snýr að efnistöðum, áherslum og aðgerðaáætlun sem sett er fram í áfangastaðaáætlun DMP á Suðurlandi 2018-2020.
 - Samþykki sveitarfélaganna er áheiti um að sveitarfélögin muni stuðla að framgangi umræddrar Áfangastaðaáætlunar DMP á Suðurlandi 2018-2020.
 - Samþykki sveitarfélaganna staðfestir vilja þeirra til að umrædd áætlun verði afhent Ferðamálastofu sem formleg opinber Áfangastaðaáætlun DMP fyrir Suðurlandi 2018-2020.

Fundir með hagaðilum

Minjastofnun – Fundað hefur verið með Minjaverði Suðurlands, Ugga Ævarssyni, í janúar 2018 þar sem farið var yfir helstu línur sem hafa komið fram á vinnufundum.

Framkvæmdarstjóri SASS – Fundað með Bjarna Guðmundssyni í desember 2017, farið yfir helstu línur, aðkomu sveitarfélaga og tillögu að samþykktarferli SASS og sveitarfélaga á Suðurlandi.

Katla Jarðvangur – Fundað með Brynju Davíðsdóttur framkvæmdastjóra Kötlu jarðvangs í júní 2017 og janúar 2018, unnið er að því að samræma Áfangastaðaáætlun Suðurlands og stjórnunaráætlun jarðvangsins.

Vatnajökulsþjóðgarður – Fundað með Fanneyju Ásgeirsdóttur, þjóðgarðsverði á Kirkjubæjarklaustri, Jónu Björk Jónsdóttur aðstoðarmanni hennar og Regínu Hreinsdóttur þjóðgarðsverði í Skaftafelli í ágúst 2017. Auk þess er Jóna Björk í vinnuhópnum á miðsvæði og Regína í vinnuhópnum á austursvæði.

Stofnun um rannsóknarsetur Háskóla Íslands – Fundað í janúar 2018 með Þorvarði Árnasyni, forstöðumanni. Farið yfir helstu línur úr verkefninu og samlegðaráhrif rannsókna rannsóknarsetursins og Áfangastaðaáætlunar.

Þingvallapjóðgarður – Fundað var með þáverandi fræðslustjóra Þingvallapjóðgarðar og núverandi þjóðgarðsverði í júlí 2017, einnig er fulltrúi Þingvallapjóðgarðs í vinnuhópnum á vestursvæði.

Vegagerðin – Fundað hefur verið með Einari Pálssyni, forstöðumanni þjónustudeildar hjá Vegagerðinni. Rætt var um verklag og hvað það er sem ræður þjónustustigi á vegum hjá Vegagerðinni.

Ungmennaráð SASS – Stefnt er að hitta fulltrúa Ungmennaráðs SASS og heyra hvað brennur á þeim í sambandi við ferðapjónustuna.

Umhverfisstofnun – Stefnt er á að funda með umhverfisstofnun í mars 2018.

Skógræktin – Stefnt er á að funda með Skógræktinni í mars 2018.

Landgræðslan – Stefnt er á að funda með Landgræðslunni í mars 2018.-

Það eru því fjölmargir sem koma beint eða óbeint að vinnu við Áfangastaðaáætlun á Suðurlandi.

Samráðsfundir með Ferðamálastofu og Tom Buncle

Unnið er að gerð Áfangastaðaáætlunar í öllum landshlutum og er það Ferðamálastofa sem heldur utan um og fer með verkefnastjórnun yfir verkefninu á landsvísu. Sameiginlegir snertifundir allra verkefnastjóra áfangastaðaáætlana með Ferðamálastofu hafa verið haldnir á eins til tveggja mánaða fresti. Þess á milli hafa verið netfundir á tveggja vikna fresti.

Skoski ráðgjafinn Tom Buncle lagði til verkfærakistuna (e. *toolkit*) sem verkefnastjórar hafa nýtt sér sem ramma utan um vinnuna. Auk þess hefur Tom verið með þrjár vinnustofur fyrir verkefnastjóra þar sem hann aðstoðaði og veitti ráðgjöf gagnvart þeim spurningum og áskorunum sem komið hafa fram hjá landsvæðunum.

Fyrirvarar í drögum

Í þessum drögum er ekki tekið tillit til gagna frá íbúafundum né þriðja fundi af austursvæði þar sem verkefnastjórar hafa ekki unnið úr þeim gögnum að svo stöddu. Einnig á eftir að vinna inn í þessa skýrslu athugasemdir frá Minjaverði Suðurlands og því er mikil áhersla á náttúruna en lítið sem engin áhersla á menningarsögulegar minjar.

Einnig á eftir að vinna aðgerðir og aðgerðaráætlun ítarlega. Útfæra aðgerðir betur, greina þær í tengslum við ábygðaraðlila, hversu raunhæf aðgerðin er, fjármagn og annað sem huga þarf að. Einnig á eftir að lesa aðgerðirnar betur saman við aðrar áætlanir til að sjá hvort að þær séu í vinnslu eða inn í öðrum áætlunum eða hreinlega er búið að koma viðkomandi aðgerð í framkvæmd. Verkefnastjórar munu ræða við helstu hagaðila og mögulega ábygðaraðila aðerða á næstunni.

Á næstu tveimur mánuðum (mars og apríl 2018) munu verkefnastjórar vinna í að koma óunnum gögnum og úrvinnslu á aðgerðum og aðgerðaráætlun inn í Áfangastaðaáætlun DMP fyrir Suðurland.

Helstu áherslur

Þegar dregin eru saman helstu áherslur sem komið hafa fram á fundunum þá eru það helst náttúruvernd, krafa um bættar samgöngur, sjálfbærni í ferðaþjónustu, gæði og gæðamál, samtal og samvinna, gjaldtaka og stýring ferðamanna, öryggi og aðgengi, upplýsingagjöf og fræðsla, merkingar, ábyrg hegðun ferðamanna og síðast en ekki síst var rætt um áhrif ferðaþjónustu á samfélög, skort á áreiðanlegum hagtölum og rannsóknum í ferðaþjónustu.

Samgöngur

Krafa um bættar samgöngur er rík enda mikilvægur þáttur í strjábýlu landi, bæði hvað varðar viðhald og þjónustu. Með aukinni komu ferðamanna til landsins og breytri ferðahegðun þar sem fleiri kjósa það að ferðast á bílaleigubílum frekar en í skipulögðum ferðum í rútum hefur álagið á vegakerfið og umferðarþunginn aukist gríðarlega. Þar kemur öryggi á vegum sterkt inn því með aukinni umferð þá eru nú á vegunum fólk með mismunandi reynslu af akstri.

Náttúruvernd

Helsta ástæða þess að ferðamen vilja heimsækja Ísland er náttúran en samkvæmt könnun meðal erlendra ferðamanna sem Ferðamálastofa lét gera sumarið 2016 kemur fram að 83% ferðamanna koma til Íslands vegna náttúrunnar (Ferðamálastofa, 2017). Rík áhersla er á að náttúruvernd sé í forgrunni þegar kemur að ferðaþjónustu. Einnig er þar rætt um aðgengi og er mikil áhersla lögð á að skilgreina það fyrir hvert svæði og að aðgengi að náttúrunni sé aldrei á kostnað hennar heldur sé hugað að sjálfbærni og upplifun.

Áhrif ferðaþjónustu á samfélög

Áhrif ferðaþjónustu á samfélög eru margvísleg bæði jákvæð og neikvæð. Íbúar finna fyrir jákvæðum áhrifum af ferðaþjónustu þegar þjónusta eykst á svæðinu. Þar má nefna bætt þjónusta í formi lengri opnunartíma, auknir afþreyingamöguleikar og fleiri veitingastaðir og kaffihús. Neikvæð áhrif geta birst þegar ferðaþjónustan og ferðamenn ganga of nærri samfélagi og menningu. Sem dæmi þegar aðgengi að íbúahúsnæði er af skornum skammti vegna þess að íbúðarhúsnæði á svæðinu er nýtt undir ferðamenn og þegar þjónusta er hugsuð út frá þörfum ferðamanna í stað þörfum íbúa.

Samtal og samvinna

Kallað er eftir samtali og samvinnu í greininni bæði innan greinarinnar og við aðra hagsmunaaðila svo sem á milli stjórnvalda, íbúa og annara atvinnugreina. Rætt var um skort á skilningi stjórnvalda á ferðaþjónustunni og þörfum hennar, þá sérstaklega á landsbyggðinni. Einnig var rætt um mikilvægi þess að samráð væri haft við hagaðila á landsbyggðinni áður en ákvarðanir eru teknar sem hafa áhrif á starfsemi og búsetu á landsbyggðinni. Mikil ánægja kom fram með að vinna við Áfangastaðaáætlun væri gerð inni á svæðunum. Samvinna og samtal hefur jákvæð áhrif og er mikilvægt þegar kemur að því að ferðaþjónustan byggist upp í sátt og samlyndi í samfélaginu.

Gjaldtaka

Mikil umræða hefur verið um gjalddöku á vinnufundum. Almennt hafa aðilar þá sýn að ekki verði rukkað fyrir aðgang að náttúruverjum en telja mikilvægt að sett verði á komugjöld. Komugjöldin yrðu þá nýtt til uppbyggingar og viðhalds á ferðamannastöðum og við náttúruverjum. Aðilar telja mikilvægt að ef komugjöld verða að veruleika sé ekki rukkað fyrir upplifun í náttúru Íslands. Þetta snýst um heildarmynd gjalddöku og heildræna sýn á það hvernig fjármagn er fengið til uppbyggingar og viðhalds á ferðamannastöðum og verndunar náttúru. Gjaldtaka hefur áhrif á upplifun gesta og er ólík eftir því

hvort hún er á einum stað t.d. við komu til landsins eða á ferðamannastöðum víðsvegar um landið þar sem ekki er heilðræn sýn eða stefna á milli mismundi sveitarfélaga varðandi gjaldtöku. Mikilvægt að tekjur af komugjöldum yrði skipt með jöfnum hætti niður á svæði og miðað við álag og þörf.

Varðandi gjaldtöku á bílastæðum og fyrir salernisaðstöðu í þjóðgörðum kemur fram að þær tekjur hafi breytt miklu þegar kemur að uppbyggingu og viðhaldi innan þjóðgarðanna. Því er velt upp að gjaldtaka þar gæti verið ásættanleg þó svo hún væri það ekki annarsstaðar.

Stýring og dreifing ferðamanna

Mikið er talað um dreifingu ferðamanna og stýringu á ferðamannastöðum. Mikilvægt í þessu samhengi er að landshlutarnir og mismunandi svæði innan þeirra vinni saman til þess að fá ferðamenn til þess að stoppa lengur og ferðast lengra. Einnig í þessu samhengi þarf að vinna eftir ákveðinni stefnu og byggja upp við ferðamannastaði til þess að koma í veg fyrir ágang við náttúruperlur og menningarsögulegar minjar. Mikilvægt er að greina hvar þörf er á uppbyggingu eða viðhaldi og síðan hvaða staði þarf að hvíla og hvar eru nýjir ferðamannastaðir. Nauðsynlegt er að taka upp stýringu á viðkvæmum svæðum en jafnframt að setja fram stefnu varðandi aðgengi og uppbyggingu til þess að takast á við aukinn fjölda ferðamanna.

Sjálfbær þróun

Mikil áhersla er lögð á mikilvægi sjálfbærrar þróunar í íslenskri ferðaþjónustu. Sjálfbær þróun snýst um að mæta þörfum nútímans án þess að skerða möguleika komandi kynslóða á að mæta þörfum sínum. Auk þess snýst sjálfbær þróun um að auka efnahagsleg verðmæti um leið og gæðum náttúrunnar er viðhaldið og mannréttindi eflað fyrir alla jarðarbúa til langs tíma. Mikilvægt er að ferðaþjónustan sem skapar efnahagslega verðmæti þróist á sama tíma í sátt við samfélag og náttúru. Í þessu samhengi er nauðsynlegt að auka gæði ferðaþjónustunnar og efla rannsóknir hvað varðar þörmörk náttúru, samfélaga og ferðamanna. Ferðamálastofnun Sameinuðu þjóðanna tileinkaði árinu 2017 sjálfbærri ferðaþjónustu og efnahagslegri þróun. Framtakinu er ætlað að styðja við breytingar í átt að aukinni sjálfbærni í ferðaþjónustu og þá sérstaklega varðandi stefnumótun stjórnvalda, starfshætti fyrirtækja og ábyrga ferðahegðun.

Ábyrg ferðahegðun

Rætt var um nauðsyn þess að auka ábyrga hegðun ferðamanna og leiðir sem myndu hvetja til þess. „*Icelandic Pledge*“ er verkefni sem Íslandsstofa setti á laggirnar sumarið 2017. Verkefnið snýr að ábyrgri ferðahegðun þar sem ferðamenn gefa loforð inn á vefnum Inspired by Iceland um að sýna ábyrgð í sinni ferðahegðun um landið. Loforðið snýr að því að virða náttúrna og skilja við hana eins og komið var að henni, aka ekki utanvega, tjalda á skilgreindum tjaldsvæðum, leggja ekki hvar sem er heldur nýta þar til gerða áningarstaði, að koma sér ekki í hættulegar aðstæður við myndatöku, nýta salernisaðstöðu og vera vel útbúinn á ferðalagi um Ísland í öllum veðrum (Íslandsstofa, án dags.).

Gæði og gæðamál

Mikil áhersla er á gæðamál í ferðaþjónustu á Suðurlandi. Aðilar telja mikilvægt að auka gæði með því að taka upp samræmt gæðakerfi ferðaþjónustunnar, Vakann. Vakinn er samræmt gæðakerfi ferðaþjónustunnar á Íslandi og er markmiðið með honum að efla gæði, öryggi, aðbúnað starfsfólks og umhverfisvitund í ferðaþjónustu með handleiðslu og stuðningi, auk þess að byggja upp samfélagslega ábyrgð meðal ferðaþjónustufyrirtækja. Þó svo að Vakinn sé íslenskt gæðakerfi þá er það byggt á fyrirmynd gæðakerfis á Nýja Sjálandi, Qualmark. Með Vakanum er búið að staðfæra kerfið og aðlaga að umhverfi Íslands, einnig er hótellhuti Vakans unninn samkvæmt stöðlum evrópska Hotelstars

kerfisins (Ferðamálastofa, Vakinn, án dags.). Vakinn veitir þátttakendum leiðsögn og leggur til margvísleg hjálpargögn og gátlista sem fyrirtæki geta nýtt til þess að bæta starfshætti og rekstur. Eitt af því er samfélagsleg ábyrgð fyrirtækja sem var þáttur sem kom sterkt fram á fundum. Samfélagsleg ábyrgð snýr að því að fyrirtæki leggi sitt af mörkum til samfélagsins, að það sé jafnvægi á milli fyrirtækisins og samfélagsins meðal annars með því að skapa sameignlegt virði fyrir fyrirtækið og samfélagið. Festa hefur útbúið greiningartól þar sem fyrirtæki geta gert huglægt mat á einstaka þáttum og séð hvernig þau standa gagnvart samfélagslegri ábyrgð (Festa Samfélagslegábyrgð fyrirtækja, án dags.)

Upplýsingagjöf, merkingar og fræðsla

Fræðsla og upplýsingagjöf í ferðaþjónustu er grunnur að gæðum og jákvæðri upplifun ferðamanna. Mikilvægt er að efla menntun í ferðaþjónustu auk þess að efla fræðslu og vinna að bættri upplýsingagjöf til ferðamanna. Huga þarf sérstaklega að merkingum en gæta þarf sérstaklega að samræmi, tungumálum og almennt betri leiðbeiningum. Auka þarf við og bæta upplýsingaefni og leggja þarf áherslu á upplýsingaskilti frekar en bannskilti. Þörf er á meiri jákvæðni gagnvart greininni og því mikilvægt að bregðast við neikvæðri orðræðu með því til dæmis að efla fræðslu og upplýsa íbúa um jákvæð áhrif ferðaþjónustu í samfélaginu.

Öryggi og aðgengi

Huga þarf vel að öryggismálum á ferðamannastöðum og reyna þannig eftir fremsta megni að koma í veg fyrir slys á fólki. Þar sem náttúran hér á landi er margbreytileg og fer oft á tíðum sínar eigin leiðir þá er samt sem áður ekki hægt að öllu leyti að koma í veg fyrir slys. Grundvallarreglan er því sú að ferðamaðurinn ferðast um náttúru landsins á eigin ábyrgð. Öryggi í umferðinni er einnig mikilvægur þáttur og nauðsynlegt að bregðast við breyttu landslagi í umferðamálum hér á landi í tengslum við aukinn fjölda ferðamanna. Þar ber hæst mikilvægi þess að efla fræðslu til ferðamanna sem ferðast á eigin vegum um landið í bílaleigubíl. Krafa er um að bílaleigur taki meiri ábyrgð og sjái um að fræða ferðamenn varðandi akstur áður en haldið er af stað.

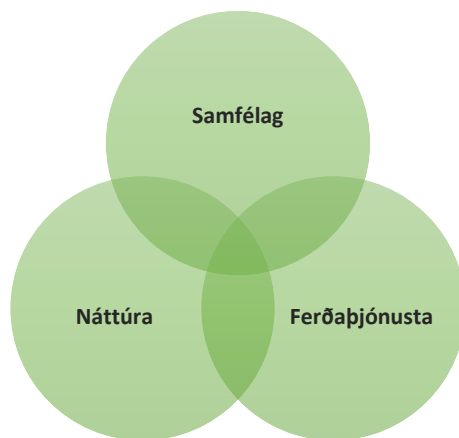
Rannsóknir og hagtölur

Mikilvægt er að efla rannsóknir í ferðaþjónustu og byggja stefnumótun og ákvarðanatöku á traustum upplýsingum. Efla þarf þolmarkarannsóknir bæði í tengslum við náttúru og samfélag. Auka þarf rannsóknir á ferðahegðun svo og markaðsrannsóknir. Hagtölur eru mjög mikilvægar fyrir greinina til þess að gefa rétta mynd af stöðu hennar og framtíðarhorfum. Áhyggjuefni er hvað hagtölum í ferðaþjónustu er ábótavant bæði hvað varðar samræmingu, greiningu niður á svæði og aðgengi.

Þemu

Eins og sést í samantektum svæðanna þá er mikil samlegð í því sem kom fram á fundum á milli svæða. Því voru dregin fram samræmd þemu úr gögnum vinnufundanna.

Við þemagreiningu komu fram þrjú yfirþemu samfélag, ferðaþjónusta og náttúra. Mynd 13 sýnir tengsl yfirþemun þar sem ekki er hægt að taka í sundur samfélagið, náttúran og ferðaþjónustan þar sem þessi þemu standa ekki ein og sér. Undir þeim voru svo alls 12 undirþemu: Stefnumótun, regluverk, uppbygging, samvinna, gæði, upplýsingar og fræðsla, vegakerfið, áningarstaðir, íbúar, grunnþjónusta, verndun og aðgengi. Á Mynd 13 má sjá yfirþemun og undirþemun listuð upp.



Mynd 14 Tengsl yfirþemu í verkefninu

Samfélag

- Stefnumótun
- Regluverk
- Uppbygging
- Samvinna
- Gæði
- Upplýsingagjöf og fræðsla

Ferðaþjónusta

- Vegakerfið
- Áningarstaðir
- Íbúar
- Grunnþjónusta

Náttúra

- Verndun
- Aðgengi

Mynd 13 Þemu frá fyrsta fundi.

Framtíðarsýn

Mikilvægt er að vinna að framtíðarsýninni á sameiginlegum grunni þar sem allir helstu hagaðilar koma að vinnunni og áfangastaðaáætlunin þróuð með þeim. Mikilvægt er að ákveða hvort og hvernig ferðaþjónustan á að koma að samfélaginu og hagkerfinu, að auka við það eða lágmarka neikvæð áhrif þess.

Sýnin þarf að endurspeglar þær væntingar sem gerðar eru til áfangastaðarins en þó vera raunsæ. Einnig á hún að vera hvetjandi fyrir þá hagaðila sem starfa og/eða búa á svæðinu til að forgangsraða og byggja upp þar sem þarf til að ná settu marki innan þriggja ára.

Sýnin þarf að:

- gefa von – vera metnaðarfull, raunsæ og með framtíðaráherslu.
- gefa skýra hugmynd um hvernig framlag ferðaþjónustunnar getur verið inn í áfangastaðinn (efnahagsleg, félagsleg, söguleg, menningarleg, umhverfisleg sem og með tillit til atvinnu, ágóða, aðstöðu fyrir íbúa)
- auka skuldbindingu til sjálfbærni og ábyrgar ferðaþjónustu (lágmarka neikvæð áhrif)
- vera lýsing á þeim breytingum sem við viljum sjá – hvar viljum við vera eftir 3 ár?
- sýna fram á sterka, sameiginlega skuldbindingu hagaðila.

Upp úr vinnugögnum frá vinnuhópum var dregin fram framtíðarsýn fyrir hvert svæði fyrir sig. Þar sem framtíðarsýn allra þriggja svæðanna (vestur, mið og austur) voru í meginráttum eins var auðvelt að útfæra framtíðarsýn fyrir Suðurland í heild sinni.

Unnið var með framtíðarsýn hvers þema fyrir sig á vinnufundum sem verkefnastjórar drógu saman í eina framtíðarsýn fyrir Suðurland í ferðapjónustu fyrir árið 2020, sjá Mynd 15.

Framtíðarsýn Suðurlands í ferðapjónustu 2020:

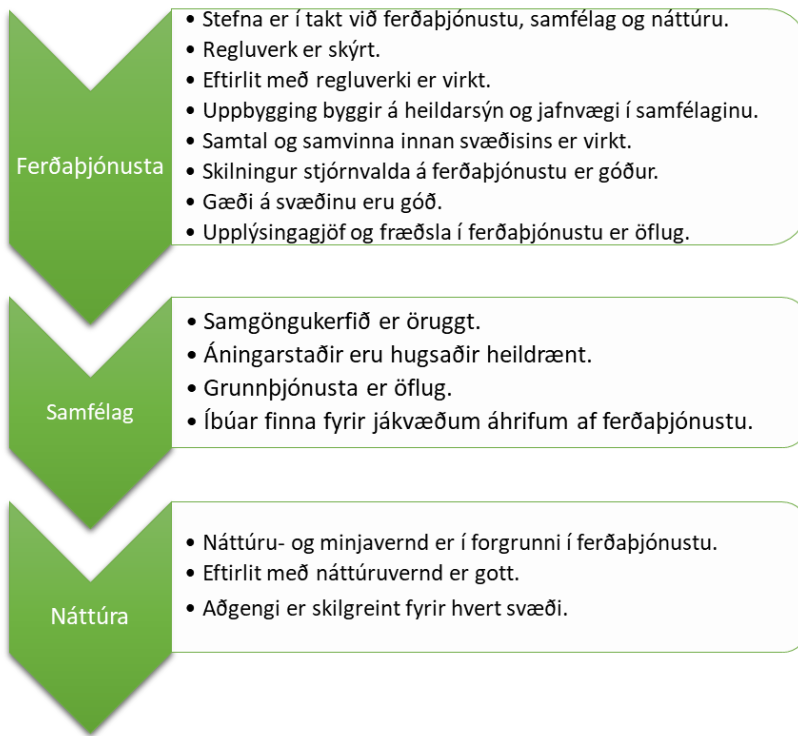
Ferðapjónusta á Suðurlandi er sjálfbær þar sem lögð er áhersla á heildræna þróun í sátt við náttúru og samfélag. Ferðapjónustan er öflug atvinnugrein og samvinna ríkir á milli mismunandi hagsmunaaðila þar sem hugað er að gæðum, upplýsingagjöf og fræðslu.

- *Verndun náttúru og menningarsögulegra minja er í forgrunni er kemur að ferðapjónustu þar sem hugað er að skýru og tryggju aðgengi að helstu náttúruperlum.*
- *Regluverk í ferðapjónustu er skýrt og leiðir til jákvæðrar upplifunar heimamanna og gesta.*
- *Vegakerfið og samgöngur, á sjó, í lofti og landi, eru öruggar og hugsað heildrænt þar sem áningarstaðir eru vel úthugsaðir, merktir með viðeigandi þjónustu og upplýsingagjöf.*
- *Möguleikar til menntunar í ferðapjónustu eru staðbundnir og fjölbreyttir.*
- *Grunnþjónusta er góð á svæðinu og íbúar eru jákvæðir í garð ferðamanna og ferðapjónustunnar.*

Mynd 15 Framtíðarsýn Suðurlands í ferðapjónustu 2020.

Meginmarkmið

Þegar búið var að draga fram framtíðarsýn voru unnin meginmarkmið upp úr framtíðarsýn hvers þema fyrir sig. Megin markmiðin eru yfirgripsmikil, sett fram í stuttum setningum og endurspeglar framtíðarsýn. Markmið geta bæði verið huglæg og hlutlæg. Meginmarkmið eru yfirleitt huglæg sem leiða niður í hlutlæg starfsmarkmið sem eru SMART (SMART stendur fyrir sértæk, mælanlegt, aðlagandi, raunæft og tímasett). Starfsmarkmiðin eru svo greind niður í skýrar aðgerðir. Aðgerðir segja til hvað þarf að gera, hver ber ábyrgð á aðgerðinni, hvenær á að framkvæma aðgerðina og ef ástæða þykir, hvernig á að standa að aðgerðinni.



Mynd 16 Meginmarkmið Áfangastaðaáætlunar DMP á Suðurlandi fyrir 2020.

Error! Reference source not found. sýnir samantekt yfir þau meginmarkmið sem dregin hafa verið fram við gerð Áfangastaðaáætlunar DMP á Suðurlandi:

Samfélag

Samgöngukerfið er öruggt.

Samgöngukerfið var mikið rætt á vinnufundum, bæði ástand vega, þjónusta, almenningsamgöngur á landi og í lofti og samgöngur um Landeyjahöfn til Vestmannaeyja svo dæmi séu tekin. Til að samfélagið og ferðaþjónustan vinni sem best saman þurfa almenningsamgöngur, vegakerfið, þjónusta og viðhald að vera gott.

Áningarstaðir eru hugsaðir heildirænt.

Rætt var um að áningarstaðir væru hugsaðir heildirænt, með tilliti til merkinga, fræðslu, innviða, öryggi og útlits. Mikilvægi þess að áningarstaðir séu með reglulegu millibili og að ferðamenn gætu séð á merkingum hvað væri langt í næsta áningarstað og þá hvaða þjónustustig hann myndi bjóða uppá. Væri það aðeins myndatökustopp með bekk eða væri hægt að kaupa orkugjafa fyrir bílinn, kaupa veitingar, losa rusl og nota salerni svo að dæmi séu tekin.

Grunnþjónusta er öflug.

Mikil umræða fór fram á fundum um mikilvægi þess að grunnþjónusta væri öflug og í takt við þann fjölda sem væri að meðaltali á svæðinu, íbúar og ferðamenn, en einskorðaðist ekki bara við skráðan íbúafjölda. Með grunnþjónustu er átt meðal annars við aðgengi að læknum, hjúkrunarfólki, lyfjaverslun og löggæslu. Einnig er átt við aðgengi að orkubúskapi s.s. þriggja fasa rafmagn og vatn sé tryggt og að fjarskipti bæði símasamband og háhraða nettenging sé til staðar.

Íbúar finna fyrir jákvæðum áhrifum af ferðaþjónustu.

Umræður fóru fram um þolmörk íbúa og viðhorf þeirra til ferðaþjónustunnar. Mikilvægt er að íbúar séu stoltir af sínu svæði og tali um það á jákvæðan hátt. Huga þarf að jafnvægi í samfélaginu á milli íbúa og ferðaþjónustunnar. Ferðaþjónustan skapar störf, virði og tækifæri fyrir þá íbúa sem eru á staðnum og styrkir þannig samfélagið. Með sterku samfélagi er líklegra að fólk flytjist inn á svæðið sem styrkir það enn frekar. Því er nauðsynlegt að draga fram þau jákvæðu áhrif sem ferðaþjónustan hefur á samfélagið sem dæmi aukin staðbundin þjónusta sem ekki væri í boði fyrir íbúa ef ekki væri fyrir ferðamenn á svæðinu.

Ferðaþjónusta

Stefna í takt við ferðaþjónustu, samfélag og náttúru.

Skipulagsmál og að unnið væri að þeim í takt við ferðaþjónustu, samfélag og náttúru kom sterkt fram. Kallað var eftir því að unnið væri markvissara að skipulagsmálum þar sem sérstaða svæðisins væri dregið fram, hugað væri að náttúruvernd og umhverfisvænum kostum og unnið væri að samræmdri stefnumótun í uppbyggingu innviða svo að dæmi séu tekin. Einnig kom sterkt fram að unnið væri eftir áfangastaðaáætluninni eða hún að lágmarki höfð við viðmuðunar í stefnumörkun einstaka svæða. Einnig var stefna í gjaldtöku mikið rædd og kom þar sterkt fram vilja um að koma á komugjöldum í stað þess að rukkað væri inn á hvern stað fyrir sig. Mikilvægt væri þó að huga að sanngjarnari skiptingu á milli svæða/sveitarfélaga á landsvísu sem endurspeglar þörf og nýtingu svæðis og innviða þess.

Regluverk er skýrt.

Það kom sterkt fram mikilvægi þess að regluverkið væri skýrt, hvað má og hvað má ekki og ekki síst að reglur á milli svæða væru samræmdar. Í tengslum við það var rætt mikilvægi þess að reglur og

leiðbeiningar væru settar skýrar fram, bæði myndrænt og á helstu tungumálum. Sér í lagi að koma reglum um tjöldun, gisting, akstur utan vegar og almennar umgengisvenjur til ferðamanna.

Eftirlit með reglum/lögum er virkt.

Ekki er nægilegt að regluverkið sé skýrt heldur þarf eftirlitið að vera virkt. Því þarf efla allt eftirlit sem er fyrir og huga að því að eftirlitsaðilar hafi það vægi sem þeim ber svo að ferðamenn og aðrir taki mark á þeim. Einnig þarf eftirlit með uppbyggingu, framkvæmdum og rekstraraðilum að vera öflugt.

Uppbygging byggir á heildarsýn og jafnvægi í samfélaginu.

Rætt var um mikilvægi þess að uppbygging svæða/sveitarfélaga byggist á heildarsýn og jafnvægi í samfélaginu. Með því er átt að miða uppbygginguna bæði við íbúa og ferðamenn í sátt við umhverfið og samfélagið þar sem áætlanir eru gerðar til lengri tíma.

Samtal og samvinna innan svæðisins er virkt.

Kallað er eftir auknu samtali og samvinnu milli ólíkra atvinnugreina þannig að aukinn skilningur á milli aðila myndi myndast. Sem dæmi að ferðaþjónustuaðilar, íbúar, fræðasamfélögin, sveitarfélögin og þjóðgarður/jarðvangur eigi í markvissu samtali.

Skilningur stjórnvalda á ferðaþjónustu er góður.

Það kom sterkt fram á fundum mikilvægi þess að stjórnvöld auki skilning sinn á ferðaþjónustunni og þörfum hennar. Einnig að skilningur á mikilvægi þess að ákvarðanir séu teknar í góðu samtali við landsbyggðina/svæðin þar sem ekki eru alltaf sömu forsendur hvort ákvörðunin sé tekin með forsendur Höfuðborgarinnar eða einstaka landssvæða. Jafnvel eru forsendur ekki þær sömu innan landssvæðis heldur þarf að huga að nærumhverfinu.

Gæði á svæðinu eru góð.

Mikið var rætt um mikilvægi þess að nýta samræmt gæðakerfi til að auka við gæðin og gæðavitund á svæðinu. Þar kom Vakinn sterkt inn, að kynna hann betur og gera betur grein fyrir hvað gott gæðakerfi getur gert fyrir fyrirtækin og þar að leiðandi svæðin er varða öryggi, gæði, upplýsingagjöf, fagmennsku, umhverfisvitund, starfsmannahald, vinnuástöðu svo að dæmi séu tekin.

Upplýsingagjöf og fræðsla í ferðaþjónustu er góð.

Rætt var um mikilvægi þess að upplýsingagjöf til ferðamanna sem og innan svæðis væri öflug og samræmd, að merkingar og skilti væru vel hönnuð, hugað að staðsetningu og væru upplýsandi. Mikilvægi menntunar og fræðslu í ferðaþjónustu kom einnig sterkt fram, bæði í formi styttri námskeiða upp í heildstætt nám. Huga þarf fræðslunni þannig að þeir sem vinna í ferðaþjónustunni gætu sótt sér auka menntun eða fræðslu í nærumhverfi. Einnig mikilvægi þess að kynna ferðaþjónustuna og tækifærin þar fyrir ungu fólki sem enn er í námi.

Náttúra

Minjavörður Suðurlands er búinn að lesa yfir markmiðin og kom með athugasemd um að bæta mætti umfjöllun um minjavernd. Því er líklegt að yfirkaflinn hér muni heita Náttúra og minjar seinna meir. Verkefnastjórar eiga eftir að vinna betur úr þeim athugasemdum og koma þeim betur inn.

Náttúruvernd er í forgrunni í ferðaþjónustu.

Mikið var rætt um að efla náttúruvernd með stefnumótun, umhverfis- og loftlagsstefnu þar sem hugað er að eflingu landvörslu, stýringar á umferðarflæði, fræðslu, upplýsingagjöf og forvörnum í umgengni í náttúrunni og þeim hættum sem eru til staðar. Einnig að viðeigandi innviði líkt og salerni, sorplosun og bílastæði séu til staðar þar sem það á við. Rætt var möguleikar á að starfsheitið leiðsögumaður væri

lögverndað og skylda væri að hafa leiðsögumenn sem hafa þar til greinda menntun í leiðsögn á Íslandi hefðu leyfi til að fara með ferðamenn.

Eftirlit með náttúruvernd er gott.

Það kom sterkt fram að ekki væri nægilegt að hafa regluverk skýrt heldur einnig sé mikilvægt að eftirlitið á ferðamannastöðum og við náttúruperlur sé virkt. Það er öflug landvarsla sem er sýnileg, sem og löggæsla þar sem við á.

Aðgengi er skilgreint fyrir hvert svæði.

Vinnuhópar voru sammála um mikilvægi þess að skilgreina hvernig aðgengi eigi við fyrir hvert svæði. Hvað á að vera í almannaleið og hvað á að vera erfiðara að komast að. Þar kemur að aðgangsstýringu með göngustígum, merkingum, árstíðarbundnar takmarkanir og staðsetning innviða við svæðin. Einnig var rætt um að draga betur fram þá staði sem þola mikinn ágang og „endurnýja“ sig líkt og fjörur sem dæmi.

Gögn frá vinnufundum

Hér að neðan má sjá þau gögn sem búið er að vinna úr af vinnufundum svæða.

Staðan á svæðum

Vestursvæði:

Mikil uppbygging hefur verið í ferðaþjónustu á Suðurlandi síðustu ár. Ferðaþjónustan er fjölbreytt en mestur vöxtur hefur verið í gistingu og veitingum en einnig hefur afþreyingarmöguleikum fjölgað.

Fjármagn hefur verið sett í metnaðarfulla uppbyggingu og mörg spennandi fyrirtæki orðið til. Frumkvöðlar og kraftmiklir ferðaþjónustuaðilar eru á svæðinu. Ferðaþjónustan hefur skapað tækifæri og fleiri möguleika á vinnumarkaði. Ánægja er með gott samstarf og samvinnu bæði sveitarfélaga og fyrirtækja á svæðinu. Gott aðgengi er að stoðþjónustu s.s. ferðamálafulltrúa, kynningar- og markaðsfulltrúum og Markaðsstofu Suðurlands. Ánægja er með gæði þeirra fyrirtækja sem eru á svæðinu og gæðavitund fer vaxandi. Rík hefð er fyrir ferðaþjónustu og mörg rótgróin fyrirtæki starfandi. Matvælaframleiðsla er sjálfbær og matur er seldur beint frá býli. Ánægja er með upplýsingamiðstöðvarnar og að upplýsingaflæði varðandi færð á vegum og veður hefur eflst.

Miðsvæði:

Fólk virðist vera ánægt með þá uppbyggingu sem hefur verið í ferðaþjónustu á svæðinu enda fjöldi áhugaverðra staða á Suðurlandi og fjölmörg tækifæri til uppbyggingar. Uppbygging ferðamannastaða í auknum mæli og úrval af gistingu og veitingastöðum. Mikil jákvæðni ríkir, mörg sprotafyrirtæki hafa komið fram og uppbygging á handverki úr héraði er jákvæð. Fjölbreytt afþreying er í boði fyrir ferðamenn og heimamenn. Ferðaþjónustan er skemmtileg atvinnugrein og í raun besta byggðamálið þar sem stutt er við uppbyggingu hennar. Vatnajökulsþjóðgarður er mikilvægur fyrir svæðið og sú starfsemi sem þar fer fram, er þar helst nefnt gerð göngustíga og stýring.

Gæði ferðaþjónustu hefur verið að aukast mikið síðustu ár. Vöruþróun, metnaðarfullir gististaðir, betri og fjölbreyttari veitingastaðir og alltaf fleiri veitingastaðir sem bjóða upp á mat úr héraði (*e.local food*).

Samvinna er töluverð á svæðinu og aukinn slagkraftur er í jarðvangnum. Það virðist yfirleitt vera góður andi og jákvætt samtal í gangi. Fram kemur að mikil samvinna sé meðal ferðaþjónustuaðila í Skaftárhreppi.

Mikil ánægja er með Kötlu jarðvang og stuðning ríkisins við jarðvanginn. Ekki kemur fram mikil ánægja með innviði, samgöngur né stefnumótun í ferðaþjónustu, þó minnst sé á að víða séu vandaðir innviðir.

Austursvæði:

Fólk virðist vera ánægt með þá uppbyggingu sem hefur verið í ferðaþjónustu á svæðinu og við ákveðna ferðamannastaði. Mikil ánægja er með lagningu göngustíga, byggingu göngubrúa og merkingu gönguleiða. Fleiri ferðamen yfir vetrartímann og fjölbreytt afþreying í boði sérstaklega tengd jöklinum. Margir gististaðir, staðbundin (*e.local*) fyrirtæki og mikil fjölbreytni. Frumkvöðlastarf er öflugt, framsýni hefur alltaf verið mikil í sveitarfélaginu og töluverð þróun í vöru og þjónustu.

Einnig er fólk ánægt með samvinnu ferðaþjónustuaðila á svæðinu t.d. innan Ríki Vatnajökuls og gæði þeirrar ferðaþjónustu sem er í boði. Að einhverju leyti kemur fram ánægja með stefnumótun sveitarfélagsins í ferðamálum.

Þjónustustig er almennt gott á svæðinu, gott úrval veitingahúsa, fagmennska í afþreyingu og almennt góð gæði. Sterk ímynd svæðis, humarbær, góður matur, jöklar, norðurljós og náttúruperlur. Margir metnaðarfullir ferðaþjónustuaðilar eru á svæðinu og margir aðilar í Vakanum eða í umsóknarferli. Almennt er vilji til framfara og árangurs meðal aðila á svæðinu.

Upplýsingagjöf um veður er góð og merkingar ágæt. Upplýsingamiðstöðin er talin mikilvæg og ánægja með faglega upplýsingagjöf.

Stefna sveitarfélagsins í ferðamálum, endurskoðun á aðalskipulagi og stuðningur við fyrirtæki sem eru að byrja í ferðaþjónustu er talinn mikilvægur. Almennt virðist mikil ánægja vera með Vatnajökulsþjóðgarð og það starf sem þar fer fram, bæði hvað varðar stýringu og verndun.

Mat á framlagi ferðaþjónustunnar á svæðinu

Vestursvæði:

Jákvæð áhrif ferðaþjónustu á íbúa svæðisins birtist m.a. með því að þjónusta hefur aukist, verslanir eru opnar lengur, fjölbreyttari veitingastaðir, betra vöruúrval og meiri afþreying í boði. Næg atvinna er í boði, íbúar eru almennt jákvæðir gagnvart ferðaþjónustu og þjóðin er í grunninn gestrisin. Grunnþjónusta er öflug s.s. löggæsla, sjúkraflutningar, þjónusta HSU og brunavarnir þrátt fyrir takmarkað fjármagn. Varðandi samgöngur þá kemur skýrt fram ánægja varðandi nálægð við höfuðborgina. Einnig kemur fram ánægja varðandi göngu- og hjólreiðastíga þar sem þeir eru og bætta samgöngur þar sem þeim hefur verið viðkomið.

Mikil ánægja kemur fram varðandi náttúruna s.s. falleg, hrein og fjölbreytt náttúra. Einstakar náttúruperlur eru á svæðinu allt frá hálendinu og niður á strönd. Vísýni er mikið og útsýni til allra átta. Aukin vitund um náttúruvernd, hreint vatn og endurnýjanlega orku. Varðandi aðgengi að náttúrunni kemur fram ánægja með uppbyggingu göngustíga. Það er stutt á milli náttúruperla og aðgengi að þeim er almennt gott.

Miðsvæði:

Almennt er fólk stolt yfir náttúruvegurð á svæðinu, fallegri og einstakri náttúru. Ánægja er með aukna landvörslu, verndun náttúru og aukna vitund íbúa á náttúruvernd.

Samfélagslegir þættir sem snerta íbúa virðast vera það sem fólk nefnir oftast þegar fjallað er um það sem fólk er ánægt með. Mikil afþreying er í boði fyrir íbúa svo sem fjölbreyttir viðburðir, sundlaugar, íþróttastaða, golfvellir og öflug söfn en mikill auður er í menningu og sögu á svæðinu. Ferðaþjónustan hefur skapað fjölbreyttara og blandaðra samfélag. Íbúum hefur fjölgað, næg atvinna er í boði og fleiri möguleikar eru fyrir ungt fólk. Viðhorf íbúa gagnvart ferðamönnum virðist gott, meiri áhugi er á ferðaþjónustu og hinn almenni íbúi er að sjá tækifæri í uppbyggingu atvinnugreinarinnar. Ánægja er með uppbyggingu í litlum sveitarfélögum og fólk er stolt af slökkviliði og björgunarsveitum á svæðinu.

Ánægja er með að siglt sé í Landeyjahöfn þó svo auðvitað þurfi að bæta samgöngur til Vestmannaeyja og leysa úr þeim vandamálum sem tengjast Landeyjahöfn og Herjólfu.

Austursvæði:

Íbúar eru mjög stoltir af náttúruvegurð svæðisins, fjölbreytni í náttúrunni er mikil og aðgengi mjög gott. Fram kemur að aukin vitund er meðal almennings á umhverfismálum og náttúruvernd.

Áhrif ferðapjónustu á íbúa og samfélag er með margvíslegum hætti og það sem fólk telur jákvæðast er fjölgun íbúa t.d. ungt fólk sem snýr aftur vegna tækifæra í ferðapjónustu. Fjölgun starfa, aukin þjónusta, góð verslun í Nettó, fjölbreyttir veitingastaðir og úrval af afþreyingu tengd útivist. Samfélagið er meira lifandi og þátttaka íbúa er góð. Áhugi og velvilji virðist vera gagnvart ferðamönnum.

Ánægja er með ákveðna þætti í samgöngum á svæðinu og þær betrubætur sem hafa verið gerðar á vegakerfinu en þjóðvegurinn er almennt greiðfær allt árið.

Það sem þarf að bæta

Vestursvæði:

Aukið fjármagn þarf að setja í samgöngur. Vegakerfið er komið að þolmörkum víða og nauðsynlegt að bregðast við því. Þörf er á betri samgöngum almennt til þess að grundvöllur sé fyrir betri dreifingu ferðamanna. Laga þarf vegi sem liggja að hinum ýmsu ferðamannastöðum og náttúruperlum. Nauðsynlegt er að klára tvöföldun vegarins milli Reykjavíkur og Selfoss til þess að auka umferðaröryggi. Átak þarf til að fækka einbreiðum brúm. Gatnagerð innanbæjar og lýsingu þarf að bæta. Talað er um „fleiri leiðir“ inn í landið og í því sambandi er t.d. þörf á að auka þjónustu við suðurstrandaveg og skoða uppbyggingu á alþjóðaflugvelli á svæðinu.

Heildræn uppbygging áningarstaða er mikilvæg. Koma þarf upp viðeigandi þjónustu líkt og salernisaðstöðu auk þess að byggja upp, viðhalda og malbika bílastæði.

Þörf er á að styrkja grunnþjónustu og innviði almennt. Auka þarf sérstaklega fjárframlög til löggæslu, sjúkraflutninga og heilsugæslu á svæðinu. Mikilvægt er að tryggja orkubúskap, styrkja fjarskipti, leggja ljósleiðara og tryggja öruggt netsamband. Finna þarf lausn varðandi sormál og fráveitu.

Mikilvægt er að ferðapjónustan byggist upp í sátt við íbúa. Hegðun ferðamanna er sum staðar farin að hafa áhrif á þolmörk heimamanna og nauðsynlegt er að bregðast við því. Bregðast þarf við skorti á íbúðarhúsnæði og leggja áherslu á að leysa þau mál. Í því sambandi þarf að huga að regluverki varðandi leigu á íbúðum og herbergjum í íbúðarhverfum.

Þó fólk sé ánægt með þá uppbyggingu sem verið hefur í ferðapjónustu á síðustu árum þá er það einnig þáttur sem fólk telur að þurfi að efla. Aukið fjármagn vantar frá ríkinu í uppbyggingu innviða. Öll uppbygging þarf að byggjast á stefnumótun og fagþekkingu. Mikilvægt er að byggja upp afþreyingu í samræmi við þá gistingu sem býðst á svæðin.

Fram kemur að móta þurfi skýra stefnumótun í ferðapjónustu. Það vantar stefnumótun til langs tíma og þörf er á betri skilningi yfirvalda. Móta þarf stefnu varðandi aðgangsstýringu og gjaldtöku. Nauðsynlegt er að aðgangsstýring sé skynsöm og sanngjörn og ákveða þarf hvernig haga á gjaldtöku á svæðinu. Stuðla þarf að stöðugu vaxta og skattaumhverfi. Hugmyndir komu fram um að nýta betur nálægð við höfuðborgarsvæðið, fá fólk til að dvelja á suðurlandi þar sem stutt er í náttúruperlur og fara í dagsferðir til Reykjavíkur.

Endurskoða þarf regluverk í ferðapjónustu. Lög og reglur þurfa að vera skýrar og eftirfylgni þarf að vera öflug. Það þarf að vera skýrt hvað má og hvað má ekki s.s. varðandi erlenda fjárfestingu, ferðamenn, gistingu, tjaldstæði, húsbíla o.fl. Það hefur áhrif á alla þegar illa er staðið að starfsmannamálum og huga þarf sérstaklega að kjaramálum. Auka þarf tekjur sveitarfélaga og stuðla að því að þær séu í samræmi við ferðamannafjölda á svæðinu.

Gæði er þáttur sem aðilar telja að þurfi að efla og viðhalda. Það þarf að huga að gæðum þjónustunnar, gæðastjórnun innan fyrirtækja, ímynd og opnunartíma fyrirtækja og stofnana.

Auka þarf samstarf hagsmunaaðila og huga að samskipta- og siðareglum í greininni. Virkara samstarf þarf að vera á milli ferðapjónustuaðila á svæðinu en einnig er þörf á auknu samstarfi við ríki og sveitarfélög. Að auki mætti efla samstarf ferðapjónustunnar við hina ýmsu matvælaframleiðendur svo nýta megi betur matarkistuna sem þetta svæði er.

Efla þarf upplýsingagjöf og fræðslu bæði til starfsmanna í ferðapjónustu og ferðamanna t.d. þeirra sem ferðast á bílaleigubílum. Það er þörf á samræmdum skiltum og betri leiðbeiningum almennt til ferðamanna. Við þurfum einnig að halda í sérstöðuna og vera óhrædd að nota tungumálið okkar. Það þarf að gæta vel að umræðunni í samfélaginu og efla jákvæða umræðu um ferðapjónustu og hvaða áhrif hún hefur.

Náttúran er ein aðal ástæða þess að ferðamenn koma til Íslands. Nauðsynlegt er að vernda náttúruna og efla þarf vitund um náttúruvernd bæði meðal almennings, fyrirtækja og ferðamanna. Þörf er á að bregðast við þar sem ferðamannastaðir við náttúruperlur eru farnir að láta á sjá. Tryggja þarf aðgengi að náttúrunni með því að byggja upp við náttúruperlur, gera göngustíga og fjölga merktum gönguleiðum. Sum staðar er þörf á einhverskonar aðgangsstýringu.

Miðsvæði:

Eitt af þeim atriðum sem fólk telur mjög mikilvægt að bæta og laga er samgöngukerfi landsins. Þörf er á auknum og bættum samgöngum. Vegakerfið á Suðurlandi þarf að endurskoða og bæta í heild sinni. Þjóðvegurinn er lélegur og þarf að útfæra breytingar og betrubætur á honum. Á svæðinu er mikilvægt að bæta sérstaklega samgöngur yfir vetrartímann. Einnig kemur fram að sveitarfélög þurfi að byggja upp gatnakerfi innanbæjar.

Fyrir ferðapjónustuna er gríðarlega mikilvægt að byggja upp áningarstaði. Gera þarf útskot og áningarstaði með þjóðvegi þar sem þörf er á í samstarfi við heimamenn. Uppbygging áningarstaða er mikilvæg til þess að bæta umferðaröryggi, auka aðgengi að salernisaðstöðu og annarri þjónustu. Þjónustumiðstöð v/Herjólfs við þjóðveg er mikilvæg til þess að tengja betur saman Kötlu jarðvang og Vestmannaeyjar.

Grunnþjónusta þarf að bæta á svæðinu. Byggja þarf upp heilbrigðisþjónustu og heilsugæslu á svæðinu. Símasamband, þráðlaust net og þriggja fasa rafmagn er grunnþjónusta sem er ein af undirstöðum ferðapjónustunnar. Huga þarf að sorphirðu á ferðamannastöðum. Uppbygging íbúðarhúsnæðis er mikilvæg fyrir íbúa samfélagsins og uppbyggingu ferðapjónustu.

Uppbygging er mikilvæg í ferðapjónustu. Þörf er fyrir aukið fjármagn í uppbyggingu s.s. í náttúrulega uppbyggingu innviða, göngustíga og viðhald á ferðamannastöðum.

Varðandi regluverkið kemur fram að mikilvægt sé að herða lög, efla eftirlit og auka samhæfingu milli svæða. Uppræta þarf svarta atvinnustarfsemi með því bæði að herða reglur og auka eftirlit. Yfirfara þarf lög og reglugerðir m.t.t. aukins fjölda ferðamanna. Það kemur fram að mikil þörf sé á því að lögleiða gæðakerfi (Vakinn) og lögbinda starfsheiti. Bregðast þarf við vandamálinu sem skapast þegar ferðapjónustufyrirtæki með lögheimili utan svæðisins nýta þjónustu á svæðinu án þess að borga fyrir það, litlar fjárhæðir sitja oft á tíðum eftir hjá sveitarfélögum vegna þessa. Þörf er á að skoða eða taka út andmælarétt útlendinga því þeir nýta sér andmælaréttinn og eru farnir áður en hægt er að rukka þá.

Áhersla er lögð á stefnumótun í ferðapjónustu. Marka þarf heildarsýn fyrir svæðin og allt Suðurland. Skýrari stefnumótun þarf í skipulagsáætlunum sveitarfélaga og stýringu ferðamanna. Þörf er á meiri

stuðning frá ríkinu, mikilvægt er að þjónusta sé í samræmi við aukinn fjölda ferðamanna og nauðsynlegt er að hætta við fyrirhugaðar áætlanir um hækkaðan virðisaukaskatt. Samræmi vantar í skilti/merkingar og gjaldtöku. Einnig vantar upplýsingar um raunverulegan hagnað af ferðapjónustu.

Samvinna er allra hagur og þörf er á að auka samvinnu og samstarf í greininni. Meira, virkara og sveigjanlegra samstarf þarf við heimamenn hvort sem það eru landeigendur, bændur eða almennir íbúar í borgum og bæjum. Mikilvægt er að svæða/deiliskipulag sé unnið í samstarfi við ferðapjónustuna.

Upplýsingagjöf og fræðsla skiptir miklu máli fyrir ferðapjónustuna og hvernig hún þróast í sátt við samfélagið. Mikilvægt er að upplýsa ferðamennina t.d varðandi umferð og siðareglur en ekki síður að upplýsa og fræða íbúa samfélagsins um þessa stóru atvinnugrein og hvaða áhrif hún hefur. Gæta þarf að samfélagslegum og umhverfislegum þolmörkum og getur upplýsingagjöf og fræðsla haft þar mikið að segja. Þurfum meiri jákvæðni gagnvart greininni og bregðast þarf við neikvæðri orðræðu en varast þarf slæmt viðmót og umtal um gestina okkar. Auka þarf við og bæta upplýsingaefni og leggja þarf áherslu á upplýsingaskilti frekar en bannskilti.

Merkingar þarf að bæta og samræma. Þörf er á við þurfum að hjálpa nýbúum að aðlagast en eins og allir vita er mikið af erlendu starfsfólki í þessari atvinnugrein og er upplýsingagjöf og fræðsla stór þáttur í því að hjálpa þeim að aðlagast. Einnig er þörf á. Við þurfum einnig að laða að íslenskt starfsfólk og gera nám tengt þessari atvinnugrein aðlaðandi. Mikilvægt er við þurfum að taka vel á móti öllum gestum og undirbúa komu þeirra. Ef markmiðið er ef við ætlum að fjölga t.d. Asíubúum þá þarf þurfum við að undirbúa komu þeirra, fræða bæði þá og þá aðila sem taka á móti þeim og jafnvel að ákveðnir aðilar sérhæfi sig í móttöku þessara gesta. Þessum gestum. Höfða þarf betur til mismunandi markhópa bæði hvað varðar samgöngur, gistingu og afþreying. Einnig mætti markaðssetja afþreyingu fyrir íbúa og ferðamenn á svæðunum betur á netmiðlum.

Þegar litið er til náttúru og menningarminja þá er verndun og aðgengi ofarlega í huga fólks. Bæði er talað um að byggja þurfi upp göngustíga til þess að auka aðgengi að náttúrunni og til þess að koma í veg fyrir ágang og álag á náttúruperlur. Það er einnig mikilvægt að finna gott efni í göngustíga sem þægilegt er að ganga á til þess að fólk gangi ekki á grasinu meðfram göngustígum. Góðar merkingar og landvarsla er grundvallaratriði þegar kemur að verndun náttúrunnar. Stýra þarf betur ferðamönnum á viðkvæmum svæðum og huga að þolmörkum náttúrunnar.

Austursvæði:

Varðandi samgöngur í sveitarfélaginu þá er vegakerfið komið að þolmörkum, vegir eru of mjóir og þörf er á veggirðingum á ákveðnum stöðum. Viðhald þarf að auk sérstaklega við fjölfarna ferðamannastaði. Það þarf að útrýma einbreiðum brúm en það er það atriði sem flestum finnst mikilvægast að verði lagað þegar horft er til öryggis.

Það vantar betri og fleiri áningarstaði í samræmi við ferðamannafjölda á svæðinu. Það vantar áningarstaði með þjónustu þar sem fólk kemst á salerni. Það vantar líka góða staði þar sem hægt er að skoða norðurljósin. Það þarf að fjölga áningarstöðum í öllu sveitarfélaginu og líka austur fyrir Höfn. Það þarf einnig að gæta að því að salerni séu aðgengileg inni á Höfn eftir að veitingastaðir og bensínstöðvar loka.

Mikilvægt er að efla grunnþjónustu í öllu sveitarfélaginu í samræmi við raunverulegan íbúafjölda þ.e. íbúa og ferðamenn. Það þarf að efla heilbrigðisþjónustu, löggæslu og stuðning við björgunarsveitir. Það þarf að efla grunnþjónustu í dreifbýli, þar vantar betra aðgengi að lækni/hjúkrunarfræðingi, leikskóla,

skóla og leiguhúsnæði. Póstþjónusta hefur verið skert á svæðinu og kemur það íbúum í dreifbýli sérstaklega illa. Það vantar sárlega fleiri iðnaðarmenn á svæðið og fráveitumál þarf að laga.

Huga þarf að þolmörkum íbúa í sveitarfélaginu. Sum staðar er ágangur frá ferðamönnum. Mikilvægt er að byggja upp þjónustu fyrir íbúa s.s. afþreyingu fyrir fólk með börn t.d. leikvelli. Einnig þarf að byggja upp afþreyingu fyrir ungt fólk og eldri borgara. Það þarf að laða að fólk á svæðið og fá það til að búa í sveitarfélaginu en þá þarf að leysa húsnæðisvandann og byggja meira af íbúðarhúsnæði. Þetta er mjög víðfemt sveitarfélag og því langt fyrir suma íbúa að sækja alla þjónustu og viðburði inn á Höfn og þess vegna mikilvægt að dreifa þjónustu og viðburðum.

Mikilvægt er að sett verði aukið fjármagn í uppbyggingu. Mikilvægt er að fegra aðkomu inn á Höfn og annarra lykilstaða inni í bænum. Byggja upp áfangastaði t.d. við Heinaberg og Hoffell og auka/bæta uppbyggingu við Jökulsárlón. Það vantar fleiri gönguleiðir utan Hafnar og að setja þarf upp söguskilti á fleiri stöðum. Það þarf að byggja vandaðar varanlegar byggingar og setja upp jöklasafn á svæðinu. Mikilvægt er að nýta Framkvæmdasjóð ferðamannastaða. Bæta þarf ímyndasköpun á svæðinu. Þörf er á fleiri verslunum og meiri þjónustu því hún er ekki í takt við aukinn fjölda ferðamanna.

Hvað varðar regluverk í ferðaþjónustu þá virðist það vera stór þáttur sem brennur á fólki. Mikilvægt er að skýrar reglur séu í ferðaþjónustu t.d. hvað varðar húsbíla, tjaldstæði, eignarlönd og afleggjara, það sem er leyfilegt og það sem er ekki leyfilegt. Virkara eftirlit þarf að vera með leyfum og starfsemi. Gistináttaskattur þarf að renna beint til sveitarfélaganna. Tekjur til uppbyggingar innviða og ferðaþjónustu eru óstöðugar og skortur er á fjármunum til baka úr greininni.

Hvað varðar stefnumótun í ferðaþjónustu þá þarf að skoða dreifingu ferðamanna. Það vantar töluleg gögn og rannsóknir í ferðaþjónustu. Þörf er á heildstæðari þróun ferðamannastaða og betri skilning á atvinnugreininni hjá stjórnvöldum.

Samskipti og samvinnu á milli stofnana þarf að bæta. Samtalið mætti vera meira og skilvirkara til þess að úrbætur verði að veruleika. Mikilvægt er að auka samtali milli opinberra- og einkaaðila og færa samstarf yfir á næsta stig ákvarðanatöku.

Það þarf að leggja meiri áherslu á fagmennsku í allri þjónustu og samræma verð og gæði. Þörf er á því að fagmennta fólk sem starfar í ferðaþjónustu auk þess að fræða og þjálfa hinn almenna starfsmann í ferðaþjónustu.

Mikilvægt er að efla upplýsingagjöf og fræðslu. Það þarf að bæta merkingar og efla upplýsingagjöf til ferðamanna t.d. hvað varðar umferðaröryggi. Það vantar framboð af fjölbreyttara námi fyrir ferðaþjónustuna og meiri fagþekkingu í greinina. Það vantar betri upplýsingagjöf frá stjórn þjóðgarðsins en efla þarf samtali á milli aðila. Mikilvægt er að bregðast við neikvæðri orðræðu í samfélaginu. Margt jákvætt er að gerast í samfélaginu sem mætti tala um og fræða íbúa um t.d. með því að skrifa um það í Eystrahorni. Það mætti einnig tengja sögu svæðisins betur við staðinn.

Mikilvægt er að vernda náttúruna og virða en gefa öllum tækifæri á að njóta. Það þarf að stýra ferðamönnum betur á ákveðnum svæðum með það að markmiði að minnka ágang á íbúa og náttúru. Þörf er á auknu fjármagni til þjóðgarðsins og að fjölga landvörðum en mikilvægt er að koma höndum á utanvegaakstur t.d. á söndunum. Það þarf að auka þjónustu við náttúruperlur til þess að vernda náttúruna bæði með fræðslu og þjónustu eins og salernisaðstöðu. Það vantar framtíðaráætlun fyrir þjóðgarðinn þar sem m.a. er þörf á framtíðarskipulagi fyrir afþreyingafyrirtækin sem starfa á svæðinu.

Vestursvæði - Starfsmarkmið og aðgerðir

Samfélag - Samgöngur

Framtíðarsýn:

Samgöngur eru góðar og vegakerfið er hugsað heildrænt fyrir samfélagið allt, íbúa og ferðamenn.

Meginmarkmið:

1. Samgöngukerfið er öruggt.

Starfsmarkmið 1)

1.1. Samgöngum er viðhaldið og þær endurnýjaðar með tilliti til notkunar árlega.

Aðgerðir:

- 1.1.1. Tryggja nægilegt fjármagn.
- 1.1.1. Byggja nýja brú yfir Ölfusá.
- 1.1.2. Færa þjóðveginn út fyrri Selfoss.
- 1.1.3. Endurnýja vegi á Gullna hringnum, sérstaklega milli Gullfoss og Geysis.
- 1.1.4. Markvisst viðhald og uppbygging vega.
- 1.1.5. Malbika vegi sem bera orðið mikla umferð.
- 1.1.6. Móta framtíðarsýn um vegi á hálendinu: slitlag/ekki slitlag.
- 1.1.7. Byggja upp kjalveg en ekki malbika.
- 1.1.8. Bæta lýsingu á vegum og í þorpum.

Starfsmarkmið 2)

1.2. Parfagreina þjónustu árstíðabundið og halda vegum greiðfærum allt árið um kring.

Aðgerðir:

- 1.2.1. Tryggja nægilegt fjármagn.
- 1.2.2. Mokstur á vegum eftir þörf, ekki bara á ákveðnum dögum.
- 1.2.3. Greina – hvers vegna við lokum stofnæðum (t.d. Helligheiði) oftast þrátt fyrir minni snjó.
- 1.2.4. Finna leiðir til að efla almenningssamgöngur á svæðinu.
- 1.2.5. Suðurstrandarúta virkjuð.
- 1.2.6. Gera auknar kröfur um framtíðarsýn á viðhaldi og uppbyggingu.
- 1.2.7. Vinna þjónustu áætlun í samstarfi við sveitarfélög og fyrirtæki á svæðinu.

Starfsmarkmið 3)

1.3. Breikka vegi innan þriggja ára með tilliti til umferðapunga þ.e. bíla, gangandi og hjólandi vegfarenda.

Aðgerðir:

- 1.3.1. Tryggja nægilegt fjármagn.
- 1.3.2. Tvöfalda þjóðveg frá Reykjavík á Selfoss
- 1.3.3. Setja hringtorg við Biskupstungnabraut við þjóðveg 1.
- 1.3.4. Tvöfalda þjóðveginn þar sem álag er mikið.
- 1.3.5. Leggja hjólastíga meðfram þjóðvegi og á alla helstu áningarstaði.
- 1.3.6. Leggja hjólastíga meðfram þjóðvegi þar sem verið er að breikka vegi og endurnýja vegakerfið.

Starfsmarkmið 4)

1.4. Fækka einbreiðum brúm í áföngum fyrir árið 2028

Aðgerðir:

- 1.4.1.Engar stuttar einbreiðar brýr á Þjóðveginum 2021
- 1.4.2.Engar einbreiðar brýr á Þjóðveginum árið 2028
- 1.4.3.Útrýma einbreiðum brúm í takt við umferðarþunga.
- 1.4.4.Bæta merkingar við brýr þar til.
- 1.4.5.Breidd brúa í samræmi við aðliggjandi vegi s.s. 2+1 brú þar sem við á.
- 1.4.6.Gera ráð fyrir gangandi og hjólandi vegfarendum við hönnun brúa.

Starfsmarkmið 5)

1.5. Vinna markvisst að því á næstu þremur árum að efla upplýsingagjöf til ferðamanna við Þjóðveginn

Aðgerðir:

- 1.5.1.Efla fræðslu um reglur í umferðinni og akstur á Íslandi.
- 1.5.2.Setja umferðareglur og merkingar fram myndrænt og á mismunandi tungumálum fyrir íbúa og ferðamenn
- 1.5.3.Fjölga stöðum við Þjóðveginn með upplýsingum um ástand vega, s.s. færð, hitastig, vindstig, hálku o.fl.
- 1.5.4.Bílaleigur fræði og upplýsi fólk um akstur á Íslandi
- 1.5.5.Bílaleigur kynni leigutaka fyrir hættum/aðstæðum í umferðinni á Íslandi.
- 1.5.6.Að leigutakar kvitti fyrir að hafa meðtekið upplýsingar.
- 1.5.7.Samræma og alþjóðavæða merkingar með vegum.
- 1.5.8.Finna leiðir til að tryggja að ökuréttindi/kröfur til aksturs héraendis séu til samræmis við ökuréttindi hér á landi t.d. alþjóðlegt ökuskírteini.
- 1.5.9.Auka upplýsingagjöf á rafrænu formi, t.d. app með hitastig/hálka/færð.

Samfélag - Áningarstaðir

Framtíðarsýn:

Vel merktir áningarstaðir með viðeigandi þjónustu og upplýsingagjöf eru með jöfnu millibili á svæðinu.

Meginmarkmið:

2. Áningarstaðir eru hugsaðir heildrænt.

Starfsmarkmið 1)

2.1. Unnið er markvisst að því á næstu þremur árum að fjölga áningarstöðum við Þjóðveginn.

Aðgerðir:

- 2.1.1.Staðsetja áningarstaði með hámarki X km millibili.
- 2.1.2.Gera greiningu á þörf fyrir áningarstaði, hvar og hvernig.

Starfsmarkmið 2)

2.2. Unnið er markvisst að því á næstu þremur árum að góð þjónusta sé til staðar á áningarstöðum.

Aðgerðir:

- 2.2.1.Tryggja fjármagn

- 2.2.2. Setja upp viðeigandi salernisaðstöðu.
- 2.2.3. Gera áætlun um stýringu á aðgengi.
- 2.2.4. Gera ferðamönnum auðvelt að losa sig við og flokka rusl.
- 2.2.5. Skipuleggja þjónustu á áningarstöðum á fullnægjandi hátt.
- 2.2.6. Tryggja rekstur (viðhald, snjómokstur o.fl.)
- 2.2.7. Hreinsistöðvar við stærri áningarstaði.

Starfsmarkmið 3)

2.3. *Unnið er markvisst að því á næstu þremur árum að góð upplýsingagjöf sé til staðar á áningarstöðum.*

Aðgerðir:

- 2.3.1. Tryggja fjármagn
- 2.3.2. Setja fram upplýsingar um sögu og náttúru svæðisins auk öryggisupplýsinga.
- 2.3.3. Upplýsingar um næstu áningarstaði, kortagrunnur.

Starfsmarkmið 4)

2.4. *Uppbygging og staðsetning áningarstaða ákveðin á næstu þremur árum með tilliti til náttúru, öryggis og útsýnis.*

Aðgerðir:

- 2.4.1. Leggja áherslu á öryggi á bílastæðum.
- 2.4.2. Hönnun og skipulag með tilliti til náttúru á svæðinu.
- 2.4.3. Hönnun og skipulag með tilliti til útsýnis.
- 2.4.4. Merktar gönguleiðir út frá áningarstað.
- 2.4.5. Gera ráð fyrir aðstöðu til þess að skoða norðurljós.
- 2.4.6. Samvinna við heimamenn og landeigendur við staðsetningu og skipulag áningarstaða.
- 2.4.7. Merkingar
- 2.4.8. Þjónustustig samræmt (opnunartími)
- 2.4.9. Samræming í hönnun áningastaða en þó með tilliti til umhverfis og náttúru á hverjum stað.

Samfélag - Grunnþjónusta

Framtíðarsýn:

Grunnþjónusta styður við búsetu í öllum sveitarfélögum, allt árið um kring og með tilliti til fjölda íbúa og ferðamanna.

Meginmarkmið:

3. Grunnþjónusta er öflug

Starfsmarkmið 1)

3.1. *Tryggja orkubúskap fyrir öll fyrirtæki og öll heimili fyrir árið 2021.*

Aðgerðir:

- 3.1.1. Leggja 3ja fasa rafmagn í dreifbýli þar sem því er ábótavant.
- 3.1.2. Auka aðgang að heitu vatni þar sem mögulegt er.

Starfsmarkmið 2)

3.2. *Fjarskipti verða örugg í öllum sveitarfélögum fyrir árið 2021.*

Aðgerðir:

- 3.2.1.Leggja háhraða nettengingu inn á öll heimili og fyrirtæki í öllum sveitarfélögum.
- 3.2.2.Þetta farsímanet og tryggja símasamband á öllum svæðum.

Starfsmarkmið 3)

- 3.3. *Viðeigandi löggæsla verður í öllum sveitarfélögum með tilliti til fjölda íbúa og ferðamanna fyrir árið 2021.*

Aðgerðir:

- 3.3.1.Auka fjárframlög til löggæslu.
- 3.3.2.Færa tekjustofna til lögreglu.
- 3.3.3.Greina þörf fyrir löggæslu á hverju svæði.

Starfsmarkmið 4)

- 3.4. *Heilbrigðisþjónusta verður til staðar í öllum sveitarfélögum með tilliti til fjölda íbúa og ferðamanna fyrir árið 2021.*

Aðgerðir:

- 3.4.1.Gera sjúkraflutninga aðgengilega og örugga í öllum sveitarfélögum.
- 3.4.2.Gera aðgengi öruggt að læknum og hjúkrunarfræðingum.
- 3.4.3.Greina þörf fyrir heilbrigðisþjónustu á hverju svæði.
- 3.4.4.Gera aðgengi að apóteki öruggt, lengja opnunartíma.
- 3.4.5.Staðsetja sjúkrabyrli á Suðurlandi.

Starfsmarkmið 5)

- 3.5. *Björgunarsveitir eru til staðar.*

Aðgerðir:

- 3.5.1.Setja reglur um starfsemi og kostnað.
- 3.5.2.Skilgreina hlutverk þeirra.

Starfsmarkmið 6)

- 3.6. *Almannavarnir eru til staðar.*

Aðgerðir:

- 3.6.1.Skilgreina ferla og samskipti við viðbragðsaðila.
- 3.6.2.Meta almannavá og áhættu.
- 3.6.3.Efla hlutverk varðandi forvarnir og fræðslu.

Starfsmarkmið 7)

- 3.7. *Vinna markvisst að umhverfismálum í öllum sveitarfélögum á næstu þremur árum*

Aðgerðir:

- 3.7.1.Gera íbúum, sumarbústaðaeigendum, fyrirtækjum og ferðamönnum kleift að flokka allt rusl.
- 3.7.2.Samræma sorpmál á milli sveitarfélaga og svæða.

Starfsmarkmið 8)

- 3.8. *Tryggja uppbyggingu íbúðarhúsnæðis eftir þörfum á næstu þremur árum.*

Aðgerðir:

- 3.8.1.Tryggja nægt lóðaframboð í öllum sveitarfélögum.
- 3.8.2.Efla aðgengi að leiguhúsnæði í öllum sveitarfélögum.

3.8.3.Greina þörf fyrir íbúðarhúsnæði í hverju sveitarfélagi.

Samfélag - Íbúar

Framtíðarsýn:

Íbúar á svæðinu eru jákvæðir í garð ferðamanna og ferðaþjónustunnar og finna fyrir jákvæðum áhrifum hennar á eigin skinni t.d. með fallegu umhverfi, öflugri uppbyggingu og góðri þjónustu.

Meginmarkmið:

4. Íbúar finna fyrir jákvæðum áhrifum af ferðaþjónustu.

Starfsmarkmið 1)

4.1. Efla jákvætt viðhorf íbúa til ferðaþjónustu á næstu þremur árum.

Aðgerðir:

- 4.1.1. Mæla viðhorf íbúa til svæðisins reglulega.
- 4.1.2. Rannsaka þolmörk heimamanna reglulega.
- 4.1.3. Efla vitund íbúa um jákvæð áhrif ferðaþjónustu.
- 4.1.4. Efla tengsl, samvinnu og samtal fyrirtækja, sveitarfélaga og íbúa.
- 4.1.5. Fyrirtæki bjóði nærsamfélaginu að koma, sjá, njóta og upplifa til að gera alla sátta og stolta af sínu nærsamfélagi (þegar að íbúar þekkja betur til og /eða hafa upplifað það sem að fyrirtækin bjóða uppá er líklegra að þeir verði jákvæðari).
- 4.1.6. Auka afþreyingarmöguleika fyrir alla aldurshópa.
- 4.1.7. Auka vitund íbúa um hvað er í boði á svæðinu s.s. afþreying, útivistarmökuleikar, veitingstaðir.
- 4.1.8. Íbúum verði tryggður friður í íbúahverfum (ekki rekstur án leyfa).
- 4.1.9. Þarfragreining á uppbyggingu svæðisins á x ára fresti þol/ánægja/fl.
- 4.1.10. Byggja upp fjölbreytta atvinnumöguleika í heimabyggð.
- 4.1.11. Byggja upp fjölbreytta þjónustu í heimabyggð.

Ferðaþjónusta - Stefnumótun

Framtíðarsýn:

Unnið eftir metnaðarfullri stefnumótun í takt við ferðaþjónustu, samfélag og náttúru þar sem framtíðarsýn hagsmunaaðila er heildræn og skýr.

Meginmarkmið:

5. Stefna er í takt við ferðaþjónustu, samfélag og náttúru.

Starfsmarkmið 1)

5.1. Skipulag sveitarfélaga leiðir til uppbyggingar og tekur til allra þátta samfélagsins fyrir 2021.

Aðgerðir:

- 5.1.1. Byggja skipulag á náttúru- og minjavernd og umhverfisvænum kostum.
- 5.1.2. Sérstaða hvers svæðis dregin fram.
- 5.1.3. Svæði/sveitarfélög skilgreini sig sem ferðaþjónustusvæði.
- 5.1.4. Samræmd stefnumótun í uppbyggingu innviða.
- 5.1.5. Gæta að góðu jafnvægi milli gistimöguleika, veitinga og afþreyingar.

Starfsmarkmið 2)

5.2. *Unnið eftir áfangastaðaáætlun DMP fyrir Suðurland á næstu þremur árum.*

Aðgerðir:

- 5.2.1. Skýr sameiginleg aðgerðaráætlun með fjármagni þar sem ábyrgð hagsmunaaðila er skýr.
- 5.2.2. Áfangastaðaáætlun DMP verður tengd öðrum áætlunum s.s. stefnumörkun þjóðgarðsins á Þingvöllum auk annarra stefnumótandi verkefna ríkis og sveitarfélaga.
- 5.2.3. Hagsmunaaðilar taki ábyrgð á verkefnum í aðgerðaráætlun.
- 5.2.4. Aukin almenn vitund um áfangastaðaáætlun DMP. Kynning fyrir íbúa mikilvæg, allir með í vegferð.

Starfsmarkmið 3)

5.3. *Móta stefnu varðandi gjaldtöku fyrir árið 2019.*

Aðgerðir:

- 5.3.1. Setja á komugjöld til landsins.
- 5.3.2. Bílastæðagjöld þar sem við á – mögulega aðgangseyrir/bílastæðagjöld í þjóðgarða.
- 5.3.3. Önnur gjaldtaka verði fyrir veitta þjónustu.
- 5.3.4. Þjónustugjald í stað aðgangseyris.

Starfsmarkmið 4)

5.4. *Móta stefnu um dreifingu tekna af ferðaþjónustu milli ríkis og sveitarfélaga á næstu þremur árum.*

Aðgerðir:

- 5.4.1. Komugjald – svæðin fái hlut í því.
- 5.4.2. Gera langtíma stefnumótun fyrir virðisaukaskatt í ferðaþjónustu.
- 5.4.3. Gistináttagjald – svæðin fái hlut í því – þarf að gera langtímastefnumótun. Útfærsluatriði hvernig þetta er reiknað út miðað við dreifingu og fjölda á hverjum stað.

Ferðaþjónusta - Regluverk

Framtíðarsýn:

Regluverk í ferðaþjónustu er skýrt og leiðir til uppbyggingar og jákvæðrar upplifunar fyrir ferðamenn og íbúa þar sem eftirlit og eftirfylgni er góð.

Meginmarkmið:

6. Regluverk er skýrt

Starfsmarkmið 1)

6.1. *Unnið að því á næstu þremur árum að regluverk leiði til samfélagslegrar þróunar og jákvæðrar uppbyggingar til framtíðar.*

Aðgerðir:

- 6.1.1. Setja einfaldar og skýrar reglur um uppbyggingu, framkvæmdir og atvinnustarfsemi.
- 6.1.2. Samræmt regluverk um allt land.
- 6.1.3. Stöðugt regluverk.
 - 6.1.3.1. Gistináttaskattur – gera langtímastefnumótun
 - 6.1.3.2. Virðisaukaskattur – gera langtímastefnumótun
- 6.1.4. Setja fram skýrar reglur um gistingu í íbúðabyggð.
 - 6.1.4.1. Ákveða hversu mikil gisting, hvernig gisting og hvar.

6.1.5. Tryggja sveitarfélögum og ríki tekjur af allri atvinnustarfsemi s.s. hækkuð fasteignagjöld af heimagistingu.

6.1.6. Ríki og sveitafélög taki höndum saman í að rekstraraðilar fari eftir reglum og lögum. Settar verða lagabreytingar með sektum.

Starfsmarkmið 2)

6.2. *Gera reglur og leiðbeiningar upplýsandi og aðgengilegar á næstu þremur árum.*

Aðgerðir:

6.2.1. Reglur og leiðbeiningar eru settar fram á nokkrum tungumálum og táknrænt.

6.2.2. Tjöldun, gisting, akstur utan vegar og almennar umgengisvenjur, þeim reglum verður komið til ferðamanna.

Starfsmarkmið 3)

6.3. *Setja fram heildstætt regluverk varðandi gjaldtöku og aðgangsstýringu á ferðamannastöðum fyrir árið 2021.*

Aðgerðir:

6.3.1. Komugjöldum verði komið á.

6.3.2. Leyft að innheimta bílastæðigjöld á ákveðnum stöðum og greiðslu fyrir þjónustu t.d. þjóðgarðar.

6.3.3. Fjöldatakmarkanir þar sem við á – líka innan dags.

7. Eftirlit með regluverki er virkt

Starfsmarkmið 1)

7.1. *Vinna markvisst að því á næstu þremur árum að eftirlit með regluverki sé öflugt.*

Aðgerðir:

7.1.1. Bæta þau úrræði sem sveitarfélög og lögregla hafa til þess að fylgja regluverki eftir.

7.1.1.1. Bregðast við ferðamönnum sem gista í tjöldum eða í húsbílum úti í vegkanti eða ekki inni á skipulögðum tjaldsvæðum. Fylgja eftir nýrri lögreglusamþykkt.

7.1.2. Leyfa sektir þar sem fé rennur til svæðisins.

7.1.3. Bæta eftirfylgni með uppbyggingu, framkvæmdum og atvinnustarfsemi.

7.1.3.1. Bæta eftirlit með heimagistingu airbnb, gæta þess að farið sé eftir 90 daga reglunni.

7.1.4. Efla eftirlit með því að fyrirtæki séu með öll tilskilin leyfi og löglega starfsmenn.

Ferðaþjónusta - Uppbygging

Framtíðarsýn:

Uppbygging byggist á stefnumótun og framtíðarsýn þar sem unnið er eftir aðalskipulagi og áætlunum ríkis og sveitarfélaga.

Meginmarkmið:

8. Uppbygging byggir á heildarsýn og jafnvægi í samfélaginu

Starfsmarkmið 1)

8.1. *Uppbygging miðast áþreifanlega við íbúa og ferðamenn á næstu þremur árum.*

Aðgerðir:

8.1.1. Aðalskipulag sveitarfélaga hafi skýra sýn á uppbyggingu ferðaþjónustu.

- 8.1.2. Aukið fjármagn til uppbyggingar, viðhalds og endurbóta.
- 8.1.3. Byggja upp í samræmi við fjölda íbúa og ferðamanna.
- 8.1.4. Gera áætlun til lengri tíma t.d. 12 ára.
- 8.1.5. Byggja upp þjónustu við ferðamenn á húsbílum, lengja opnunartíma tjaldsvæða.
- 8.1.6. Byggja upp fjölbreyttari afþreyingu.

Starfsmarkmið 2)

8.2. *Uppbygging er í sátt við umhverfi og samfélag á næstu þremur árum*

Aðgerðir:

- 8.2.1. Tryggja fjármagn til uppbyggingar samhliða verndun svæða.

Starfsmarkmið 3)

8.3. *Markviss uppbygging hafin innan allra sveitarfélaga innan þriggja ára.*

Aðgerðir:

- 8.3.1. Byggja uppbyggingu á aðalskipulagi sveitarfélaga, stefnumörkun þjóðgarðsins á Þingvöllum, áfangastaðaáætlun DMP og annarri grunn stefnumótun ríkis og sveitarfélaga.
- 8.3.2. Áfangastaðir sem eru á „rauða“ listanum komnir með fjármagn til uppbyggingar, viðhalds og lagfæringa.
- 8.3.3. Forgangsröðun í uppbyggingu áfangastaða.
 - 8.3.3.1. Ákveða þarf hvaða áfangastaði á að byggja upp og síðan að forgangsraða uppbyggingu.
 - 8.3.3.2. Byggja upp þar sem þörfin er mest bæði miðað við fjölda ferðamanna, samfélagið og náttúruna.
- 8.3.4. Byggja upp staði sem geta tekið á móti stórum hópum, kynna þá sérstaklega og stýra fjöldaferðamönnum/hópfærdum og stórum rútum þangað.

Ferðapjónusta - Samvinna

Framtíðarsýn:

Samvinna er góð milli hagsmunaaðila á svæðinu og sameiginleg framtíðarsýn er skýr.

Meginmarkmið:

9. Samtal og samvinna innan svæðisins er virkt.

Starfsmarkmið 1)

9.1. *Auka samtal og samvinnu milli ferðapjónustuaðila, fræðasamfélagsins, þjóðgarðsins á Þingvöllum, íbúa og sveitarfélaga á svæðinu á næstu þremur árum.*

Aðgerðir:

- 9.1.1. Póstgrúppur á samfélagsmiðlum (skoða hópa/stærðir, Svæðaskipting/greinar).
- 9.1.2. Samstarfsferðir t.d. 2x á ári – heimsóknir í mismunandi fyrirtæki.
- 9.1.3. Reglulegir og markvissir fundir, nota fjarfundabúnað ef þarf.
- 9.1.4. Finna leiðir til að auka samvinnu sveitarfélaga, meiri sameining á svæðinu.

Starfsmarkmið 2)

9.2. *Efla samvinnu milli ólíkra atvinnugreina á næstu þremur árum.*

Aðgerðir:

9.2.1. Viðburðir – t.d. opin hús, fyrirtæki bjóða í heimsókn.

10. Skilningur stjórnvalda á ferðaþjónustu er góður.

Starfsmarkmið 1)

10.1. *Vinna að því á næstu þremur árum að auka skilning stjórnvalda á ferðaþjónustu.*

Aðgerðir:

10.1.1. Ferðaþjónustuaðilar komi að vinnu við reglugerðir.

10.1.2. Auka tölulegar upplýsingar.

Ferðaþjónusta - Gæði

Framtíðarsýn:

Hagsmunaaðilar kappkosta við að auka gæði og gæðavitund í ferðaþjónustu.

Meginmarkmið:

11. Gæði á svæðinu eru góð.

Starfsmarkmið 1)

11.1. *Hagsmunaaðilar sammælist fyrir árið 2021 um að nota Vakann, gæðakerfi ferðaþjónustunnar.*

Aðgerðir:

11.1.1. Vinna markvisst að því að kynna vakann og hvað hann getur gert fyrir fyrirtækin s.s. varðandi öryggi, gæði, upplýsingagjöf, fagmennsku, umhverfisvitund, starfsmannahald, vinnuumhverfi o.fl.

11.1.2. Fá ferðaþjónustuaðila til þess að sækja um Vakann.

11.1.3. Skoða svigrúmið og aðlögunartíma í Vakanum.

11.1.4. Markaðsstofan gæti verið leiðandi í vinnunni

Starfsmarkmið 2)

11.2. *Leggja áherslu á að samræma gæði þjónustu og verð á næstu þremur árum.*

Aðgerðir:

11.2.1. Byggja ákvarðanir á stefnumótun.

11.2.1.1. Fræðsla um virði stefnumótunar.

11.2.2. Hækka þjónustustig með aukinni menntun starfsfólks

11.2.3. Halda þjónustustigi háu og verðleggja sig eftir því.

11.2.3.1. Bjóða upp á gæða gistingu.

11.2.3.2. Bjóða upp á góða veitingastaði þar sem notað er local hráefni.

11.2.3.3. Bjóða upp á fjölbreyttni og gæði í afþreyingu.

11.2.3.4. Halda í gestrisnina.

Starfsmarkmið 3)

11.3. *Á næstu þremur árum er unnið að aukinni gæðavitund á svæðinu.*

Aðgerðir:

11.3.1. Leggja áherslu á gæði fremur en magn í ferðaþjónustu.

11.3.2. Leggja áherslu á „sense of place“ staðarvitund.

- 11.3.3. Markaðsstofan kynni hugmyndafræði um gæði og gæðavitund.
- 11.3.4. Kynning á ávinningi af gæðamálum.
- 11.3.5. Þjóða upp á námskeið í gæðamálum.

Ferðapjónusta - Upplýsingagjöf og fræðsla

Framtíðarsýn:

Upplýsingagjöf og fræðsla í ferðapjónustu er öflug og aðgengileg, merkingar góðar, starfsfólk og ferðafólk eru vel upplýst og möguleikar til menntunar fjölbreyttir.

Meginmarkmið:

12. Upplýsingagjöf og fræðsla í ferðapjónustu er góð

Starfsmarkmið 1)

- 12.1. *Koma á menntun og fræðslu í ferðapjónustu innan þriggja ára sem tekur mið af þörfum greinarinnar og uppfyllir kröfur Vakans.*

Aðgerðir:

- 12.1.1. Búa til heildstæða stefnu
- 12.1.2. Kynna betur og hvetja til menntunar í ferðapjónustu í samstarfi við fyrirtæki, sveitarfélög og stoðkerfi ferðapjónustunnar.
- 12.1.3. Leggja áherslu á starfsmenntun í heimabyggð. t.d. í veitingum, þjónustu og leiðsögn.
- 12.1.4. Fræðslunámskeið fyrir almenna starfsmenn.
- 12.1.5. Auka rafræna fræðslu.
- 12.1.6. Búa til gott fræðsluefni.
- 12.1.7. Hafa stutt námskeið í boði.
- 12.1.8. Til að fá gæðavottun þurfa fyrirtæki að senda starfsfólk á námskeið.
- 12.1.9. Kynna betur þau námskeið sem eru í boði.

Starfsmarkmið 2)

- 12.2. *Vinna að samræmdri upplýsingagjöf á ferðamanna- og áningarstöðum við þjóðveg á næstu þremur árum*

Aðgerðir:

Starfsmarkmið 3)

- 12.3. *Setja upp samræmdar merkingar og skilti á næstu þremur árum sem eru vel hönnuð, rétt staðsett og upplýsandi.*

Aðgerðir:

- 12.3.1. Skilti og merkingar þurfa að styðja við ímynd svæðisins

Starfsmarkmið 4)

- 12.4. *Efla upplýsingagjöf til ferðamanna á næstu þremur árum*

Aðgerðir:

- 12.4.1. Auka vitund ferðamanna um ábyrga hegðun gagnvart umhverfinu.
- 12.4.2. Auka rafræna upplýsingagjöf.
- 12.4.3. Koma betur á framfæri öllu sem lýtur að öryggi ferðamanna t.d. í umferðinni og í náttúru Íslands.

Starfsmarkmið 5)

12.5. *Efla upplýsingagjöf til íbúa um jákvæð áhrif ferðapjónustu á næstu þremur árum*

Aðgerðir:

12.5.1. Greinaskrif í héraðs/svæðisblöð.

Náttúra - Verndun

Framtíðarsýn:

Verndun náttúru er í forgrunni þegar kemur að ferðapjónustu, gott eftirlit er með náttúruperlum og ferðamannastöðum og úrræði eru virk.

Meginmarkmið:

13. Náttúruvernd er í forgrunni í ferðapjónustu

Starfsmarkmið 1)

13.1. *Efla náttúruvernd á næstu þremur árum.*

Aðgerðir:

- 13.1.1. Stefnumótun til langs tíma.
- 13.1.2. Byggja á heildarsýn og verndun náttúru.
- 13.1.3. Auka fjármagn til náttúruverndar.
- 13.1.4. Loftlagsstefna tekin upp.
- 13.1.5. Stjórnvöld móta skýra stefnu um náttúruvernd.
- 13.1.6. Tryggja hreinsun á svæðum
- 13.1.7. Regluverk verði skýrara.
- 13.1.8. Vinna við friðlýsingar.
- 13.1.9. Efla landvörslu.

Starfsmarkmið 2)

13.2. *Efla fræðslu og upplýsingagjöf til ferðamanna varðandi náttúruvernd, umgengni og hættur í náttúru Ísland á næstu þremur árum.*

Aðgerðir:

- 13.2.1. Fjölga landvörðum, verkefni séu skýr hvað sé á þeirra ábyrgð.
- 13.2.2. Skylda að hafa innlenda farastjóra – lögvernda starfsheitið leiðsögumaður.
- 13.2.3. Athuga merkingar, leiðbeiningar, upplýsingagjöf og eftirlit. Upplýsa við komu um hvað má og hvað má ekki.
- 13.2.4. Fræðsla á áfangastöðum, gististöðum og við komu til landsins
- 13.2.5. Umhverfisverndarfræðsla á skólastigi (til barna)
- 13.2.6. Landverðir sinni fræðslu
- 13.2.7. Fræðsla til starfsmanna í ferðapjónustu
- 13.2.8. Vottanir, Vakinn, Svansvottun

Starfsmarkmið 3)

13.3. *Auka vitund heimamanna um náttúruvernd og mikilvægi óspilltrar náttúru á næstu þremur árum.*

Aðgerðir:

- 13.3.1. Samstarf við bændur og landeigendur um stýringu umferðar og umgengni.
- 13.3.2. Sorpflokkun – samræming í sorpflokkun og gott aðgengi sé að grendarstöðvum.
- 13.3.3. Umhverfisfræðsla í skólum
- 13.3.4. Fyrirtæki og sveitafélög vinni saman að aukinni vitund um náttúruvernd
- 13.3.5. „Tiltektardagur“, hvatning til betri umgengni
- 13.3.6. Kynning á umhverfismálum í nærsamfélagi
- 13.3.7. Bjóða upp á sorpflokkun

14. Eftirlit með náttúruvernd er gott

Starfsmarkmið 1)

14.1. Virkt eftirlit er á ferðamannastöðum og við náttúruperlur fyrir árið 2021

Aðgerðir:

- 14.1.1. Fjölga landvörðum við náttúruperlur sem sinna fræðslu og eftirliti/gæslu
- 14.1.2. Þarf að vera skýrt hvert sé þeirra vald
- 14.1.3. Auka sýnileika landvarða
- 14.1.4. Löggæsla verði virk (v. Utanvegaaksturs o.fl)
- 14.1.5. Hvatning til að tilkynna brot (utanvegaakstur)
- 14.1.6. Auka fjármagn til Umhverfisstofnunar og lögreglu

Náttúra - Aðgengi

Framtíðarsýn:

Aðgengi er tryggt að helstu náttúruperlum og takmarkanir skýrar

Meginmarkmið:

15. Aðgengi er skilgreint fyrir hvert svæði

Starfsmarkmið 1)

15.1. Byggja upp vel merkta og vel hannaða göngustíga á næstu þremur árum

Aðgerðir:

- 15.1.1. Samræming hönnunar göngustíga
- 15.1.2. Deiliskipulagsgerð þar sem við á
- 15.1.3. Samræming hönnunar í skiltum (merkingum)
- 15.1.4. Fjármagn til verkefna
- 15.1.5. Styrkjaumhverfi verði aðgengilegra
- 15.1.6. Aukin fagmennska í framkvæmd verkefna
- 15.1.7. Göngustígum verði viðhaldið og saltað/mokað
- 15.1.8. Tryggt verði fjármagn til viðhalds

Starfsmarkmið 2)

15.2. Ákvörðun um stýringu og/eða takmörkun á hættulegum og viðkvæmum svæðum fyrir 2021.

Aðgerðir:

- 15.2.1. Finna leiðir til að efla virk stjórnþæki á ferðamannastöðum.
- 15.2.2. Skoða lagasetningar og/eða friðlýsingar
- 15.2.3. Aðgangsstýring innan tímaramma (skilgreina ákveðinn fjölda á ákveðnum tíma)

15.2.4. Þolmarkagreining

15.2.5. Byggja upp innviði á áningarstöðum (salerni, bílastæði, stígar)

15.2.6. Skilti og merkingar við aðkomu

15.2.7. Árstíðarbundnar takmarkanir (s.s. v. Hættu á álags tímum)

Starfsmarkmið 3)

15.3. *Draga fram staði sem þola mikinn ágang og eru öryggir.*

Aðgerðir:

15.3.1. Kortleggja staði sem þola mikinn ágang.

15.3.2. Kynna staði sem búið er að kortleggja.

15.3.3. Fjörurnar við Óseyrarbrú og við Eyrarbakka og Stokkseyri.

Miðsvæði - Starfsmarkmið og aðgerðir

Samfélag - samgöngur

Framtíðarsýn:

Öruggar og vel hannaðar samgöngur á sjó og landi með tilliti til ferðamanna og heimamanna allt árið um kring.

Meginmarkmið:

1. Öruggar samgöngur á sjó, landi og í lofti

Starfsmarkmið 1)

1.1. Samgöngur eru **þarfagreindar** á tveggja ára fresti og eru greiðfærar allt árið um kring.

Aðgerðir:

- 1.1.1. Tryggja nægilegt fjármagn.
- 1.1.2. Athuga þjónustustig vega – yfirfara/uppfæra vegi í þjónustuflokkum miðað við notkun!
- 1.1.3. Uppfæra þjónustu Vegagerðar í þjónustuflokk 1 frá Hvolsvelli að Jökulsárlóni/Höfn. Sérstaklega athuga betri vetrarþjónusta.
- 1.1.4. Ákvarðanir um mokstur og lokanir teknar heima í héraði.

Starfsmarkmið 2)

1.2. Samgöngum er **viðhaldið** og þær **endurnýjaðar** með tilliti til notkunar árlega.

Aðgerðir:

- 1.2.1. Tryggja nægilegt fjármagn.
- 1.2.2. Skilgreina þá vegi sem eiga að vera malbikaðir. Ekki malbika alla ferðamannavegi.
- 1.2.3. Viðhalda malarvegum og laga malarvegi miðað við notkun t.d. veginn inn í Laka.
- 1.2.4. Aukin lýsing í kömbum
- 1.2.5. Gatnabrún löguð
- 1.2.6. Endurnýja malbik þar sem þörf er á

Starfsmarkmið 3)

1.3. Vegir eru nægilega **breiðir** miðað við umferð og þörf fyrir árið 2021.

Aðgerðir:

- 1.3.1. Tryggja nægilegt fjármagn.
- 1.3.2. 2+1 vegur frá Selfossi að Jökulsárlóni.
- 1.3.3. Breikka vegaxlir á þjóðveginum.

Starfsmarkmið 4)

1.4. Útrýma **einbreiðum brúm** á þjóðveginum á Suðurlandi fyrir árið 2028.

Aðgerðir:

- 1.4.1. Tryggja nægilegt fjármagn.
- 1.4.2. Byrja að fækka einbreiðum brúm á Suðurlandi þar sem umferðarþungi er mestur.
- 1.4.3. Engar stuttar einbreiðar brýr á þjóðveginum á Suðurlandi árið 2021.
- 1.4.4. Engar einbreiðar brýr á þjóðveginum á Suðurlandi árið 2028.
- 1.4.5. Breidd brúa í samræmi við aðliggjandi vegi s.s. 2+1 brú þar sem við á.
- 1.4.6. Gera ráð fyrir gangandi og hjólandi vegfarendum við hönnun brúa.

1.4.7.Vegagerðin eigi „herbrú“ (færanlega) ef til náttúruhamfara kæmi.

Starfsmarkmið 5)

1.5. Samgöngur á sjó til Vestmannaeyja teljist til þjóðvegjar árið 2019.

Aðgerðir:

1.5.1.Tryggja samgöngur til Vestmannaeyja í gegnum Landeyjahöfn allt árið

1.5.2.Fjölga ferðum með Herjólfri yfir daginn

Starfsmarkmið 6)

1.6. Bætt aðgengi gangandi og hjólandi við þjóðveginn fyrir 2021

Aðgerðir:

1.6.1.Tryggja nægilegt fjármagn.

1.6.2.Setja langtímamarkmið 2021-2031

1.6.3.Gera ráð fyrir gangandi og hjólandi vegfarendum við þjóðvegi.

Starfsmarkmið 7)

1.7. Aukið umferðareftirlit á næstu þremur árum.

Aðgerðir:

1.7.1.Aukið eftirlit lögreglu gagnvart stöðvun í vegöxlum, sem á að vera bannað.

Starfsmarkmið 8)

1.8. Samgöngur skilgreindar eftir umhverfi og þörf svæðis.

Aðgerðir:

1.8.1.Hálendi – halda „wilderness“ upplifun.

Samfélag - Áningarstaðir

Framtíðarsýn:

Vel merktir og úthugaðir áningarstaðir með viðeigandi þjónustu og upplýsingagjöf eru með jöfnu millibili á miðsvæðinu.

Meginmarkmið:

2. Áningarstaðir eru hugsaðir heildrænt

Starfsmarkmið 1)

2.1. Unnið er markvisst að uppbyggingu áningarstaða á næstu þremur árum þar sem hugað er að staðsetningu með tilliti til öryggis, útsýnis og annarrar þjónustu.

Aðgerðir:

2.1.1.Sameiginleg þjónustumiðstöð fyrir Herjólf, Seljalandsfoss, Skógarfoss og Þórsörk við þjóðveg 1 í nálægð við vegamóta til Landeyjahafnar (undirgöng undir þjóðveg 1).

2.1.1.1. Á einum stað, næst þjóðvegi „skoða Dalsel“

2.1.1.2. Öruggt landssvæði ef kæmi til Kötluhlaups, minna um óveður

2.1.1.3. Tenging við áætlunarferðir

2.1.2.Skilgreina staði þar sem gott er að skoða norðurljós, lág lýsing og setja inn í GPS kort

2.1.3.Göngustígar verði út frá áningarstöðum.

2.1.4.Áningarstaðir verða með u.þ.b. 20 km bili.

2.1.5.Malbikuð bílaplön.

2.1.6.Aðstaða fyrir hjólandi vegfarendur.

- 2.1.7. Fleiri útskot til að stoppa, en afmörkuð svo ekki verði keyrt utanvega.
- 2.1.8. Forgangsröðun náttúruvættis í samræmi við flokkun (2021).
- 2.1.9. Uppbygging verði miðuð að þorpum frekar en dreifbýli.

Starfsmarkmið 2)

2.2. *Unnið er markvisst að því á næstu þremur árum að aðgengi, þjónusta og upplýsingagjöf sé góð og til staðar á áningarstöðum.*

Aðgerðir:

- 2.2.1. Áningarstaðir eru þjónustaðir á fullnægjandi hátt, sumar og vetur.
- 2.2.2. Viðeigandi þjónusta og upplýsingagjöf verður á hverjum áningarstað.
 - 2.2.2.1. Góð salernisaðstaða, hægt að losa sig við rusl, fá upplýsingar um næstu áningarstaði, sögu og náttúru svæðisins.

Starfsmarkmið 3)

2.3. *Unnið er markvisst að því á næstu þremur árum að áningarstaðir séu samræmdir en þó hannaðir og skipulagðir í samræmi við náttúru staðarins.*

Aðgerðir:

- 2.3.1. Hönnun og ásýnd sé samræmd á áningarstöðum vegagerðarinnar.
- 2.3.2. Spara fjármagn við hönnun og upplifun samræmd en þó hannað þannig að áningarstaðir fái að njóta sín og það sé aðlaðandi að skoða þá.
- 2.3.3. Áningarstaðir staðsettir í samvinnu við heimamenn og landeigendur
- 2.3.4. Sjá heildarplagg DMP Kötlu jarðvangs (Nohnik).
 - 2.3.4.1. Innleitt í aðalskipulag sveitarfélaga.

Samfélag - Grunnþjónusta

Framtíðarsýn:

Grunnþjónusta er góð í sveitarfélaginu öllu, allt árið um kring og með tilliti til fjölda íbúa og ferðamanna.

Meginmarkmið:

3. Grunnþjónusta er öflug

Starfsmarkmið 1)

3.1. *Tryggja orkubúskap fyrir öll fyrirtæki og öll heimili fyrir árið 2021.*

Aðgerðir:

- 3.1.1. Leggja 3ja fasa rafmagn í dreifbýli þar sem því er ábótavant.
- 3.1.2. Auka aðgang að heitu vatni þar sem mögulegt er.

Starfsmarkmið 2)

3.2. *Örugg fjarskipti fyrir árið 2021.*

Aðgerðir:

- 3.2.1. Háhraða nettenging nær til allra íbúa og fyrirtæki í öllum sveitarfélögum.
- 3.2.2. Farsímanet er þétt og símasamband á öllum svæðum er tryggt.

Starfsmarkmið 3)

3.3. *Unnið er markvisst að því á næstu þremur árum að löggæsla sé staðbundin í hverju sveitarfélagi.*

Aðgerðir:

- 3.3.1. Aukið fjármagn.
- 3.3.2. Að lögreglumenn séu tveir saman á vakt á hverjum stað
- 3.3.3. Hafa lögreglu mun sýnilegri, fjölga bílum í víðfemum sveitarfélögum.
- 3.3.4. Öryggi gagnvart náttúruhamförum og stórslysum
- 3.3.5. Lögregla sinnir forvörnum og eftirliti með umferðarhraða, stöðvun í vegöxlum og s.frv.

Starfsmarkmið 4)

3.4. *Unnið er markvisst að því á næstu þremur árum að heilbrigðisþjónusta sé góð og sjúkraflutningar séu til staðar í hverju sveitarfélagi.*

Aðgerðir:

- 3.4.1. Aukið fjármagn.
- 3.4.2. Læknir og hjúkrunarfræðingur í hverju sveitarfélagi (staðbundið).
- 3.4.3. Sjúkrabíll og varabíll til staðar í hverju sveitarfélagi.
- 3.4.4. Sjúkraflug til staðar.
- 3.4.5. Skoða möguleika á sjúkraþyrlu á Suðurlandi.
- 3.4.6. Betra aðgengi að lyfjaverslunum (lengri opnunartími apóteka).
- 3.4.7. Betra aðgengi að heilsugæslu.
 - 3.4.7.1. Skilgreina betur ákveðnar neyðarmiðstöðvar sem ferðamenn (og aðrir) geta sótt sér aðstoð á.

Starfsmarkmið 5)

3.5. *Unnið er markvisst að því á næstu þremur árum að uppbygging íbúðarhúsnæðis er tryggð eftir þörfum.*

Aðgerðir:

- 3.5.1. Aðstæður skapaðar til að laða að byggingaverktaka.
- 3.5.2. Ríkið byggi upp leigukerfi innan smærri sveitarfélaga.

Starfsmarkmið 6)

3.6. *Unnið er markvisst að því á næstu þremur árum að aðgengi að dagforeldrum, leik- og grunnskólum verði tryggt.*

Aðgerðir:

- 3.6.1. Skipuleggja skólastarf í samstarfi við atvinnulífið og öfugt.
- 3.6.2. Aukið fjármagn til skóla og þeir eflir í samræmi við fjölgun íbúa.
- 3.6.3. Alþjóðavæða skóla?
- 3.6.4. Tryggja aðgengi að leikskóla fyrir börn eldri en eins árs.

Starfsmarkmið 7)

3.7. *Almannavarnir, björgunarsveitir til staðar*

Aðgerðir:

- 3.7.1. Aukið fjármagn
- 3.7.2. Skoða og greina náttúruhamfarir og ógnanir
- 3.7.3. Björgunarsveitir í samráði geti lokað vegum ef þess þarf

Samfélag - Íbúar

Framtíðarsýn:

Íbúar sveitarfélagsins eru jákvæðir í garð ferðamanna og þróun ferðaþjónustu er í sátt við samfélagið þar sem íbúar finna fyrir jákvæðum áhrifum hennar á eigin skinni.

Meginmarkmið:

4. Íbúar finna fyrir jákvæðum áhrifum ferðaþjónustu

Starfsmarkmið 1)

4.1. Íbúar taka aukinn þátt í þróun ferðaþjónustu á næstu þremur árum.

Aðgerðir:

- 4.1.1. Finna (rafrænan) samskiptavettvang milli íbúa, ferðaþjónustu og sveitarfélags.
- 4.1.2. Finna leiðir til þess að skattur af ferðaþjónustu sitji eftir á svæðinu og þannig finni íbúar fyrir jákvæðum áhrifum greinarinnar.

Starfsmarkmið 2)

4.2. Vinna markvisst að því á næstu þremur árum að þróa og kynna betur söfn, viðburði og menningaradstöðu.

Aðgerðir:

- 4.2.1. Nýta söfnin á fjölbreyttan hátt t.d. halda bókakynningar, verðlaunaafhendingar og skólaviðburði.
- 4.2.2. Nýta sérstöðu samfélagsins við viðburði og á menningarhátíðum.
- 4.2.3. Nota óhefðbundin húsnæði undir t.d. listasýningar eða viðburði.
- 4.2.4. Miklir möguleikar á svæðinu fyrir söfn eða litlar sýningar, t.d. í Skaftárhreppi safn rafvæðingar í Hólmi, bænahúsið á Núpsstað ofl.

Starfsmarkmið 3)

4.3. Huga að og bæta þjónustu við alla íbúa sveitarfélagsins markvisst á næstu þremur árum.

- 4.3.1. Ferðaþjónustan hefur áhrif á bættu þjónustu s.s. lengri opnunartíma og betra aðgengi.
 - 4.3.1.1. Lengja opnunartíma í verslunum og efla þjónustu utan háannatíma.
- 4.3.2. Bætt aðgengi hjólandi og gangandi, taki mið af þörfum ferðaþjónustu og íbúa, t.d. tengja saman sveitarfélög.
- 4.3.3. Auka fjölbreytileika í verslun og vöruúrvali og taka mið af þörfum heimamanna, vantar sérvöruverslun.
- 4.3.4. Gera tölfræðilega úttekt á íbúum á svæðinu, aldursdreifingu, þjóðerni, lengd búsetu o.s.frv.

Meginmarkmið:

5. Aðlaðandi samfélög á svæðinu sem er gott að búa og vinna í.

Starfsmarkmið 1)

5.1. Fleiri fagmenntaðir og fjölskyldufólk sjái hag í því að flytja á og vinna á svæðinu til framtíðar.

5.1.1. Leita til sérfræðinga innan svæðis með verkefni.

- 5.1.1.1. Húsnæðiskostur sé til staðar, net og fjarskipti gott, góðir leik- og grunnskólar, nægt aðgengi að leikskólaplássi, þriggja fasa rafmagn, jákvæð ímynd sveitarfélagsins, koma auga á tækifæri hvað ný störf varðar.

Starfsmarkmið 2)

5.2. Vinna markvisst að því á næstu þremur árum að hvetja nýbúa til að byggja og vinna að því að erlent vinnuafli sjái hag í því að kaupa eigin húsnæði og vera virkir í samfélaginu.

5.2.1. Nýbúar upplifi sig velkomna og sem hluta af samfélaginu. Getum farið fram með fordæmi t.d. kynningar á mismunandi þjóðerni og uppruna fólks.

5.2.2. Íslenskukennsla fyrir nýbúa í boði

5.2.3. Húsnæði þarf að vera í boði, upplýsingar um húsnæðislán á mismunandi tungumálum.

Ferðapjónusta - Stefnumótun

Framtíðarsýn:

Unnið eftir metnaðarfullri stefnumótun í takt við ferðapjónustu, samfélag og náttúru þar sem framtíðarsýn hagsmunaaðila er heildræn og skýr.

Meginmarkmið:

6. Stefna í takt við ferðapjónustu, samfélag og náttúru

Starfsmarkmið 1)

6.1. Skipulag sveitarfélaga leiða til uppbyggingar og tekur til allra þátta samfélagsins fyrir 2021.

6.1.1. Skipulag byggir á náttúru- og minjavernd og umhverfisvænum kostum.

6.1.1.1. Aðalskipulag sveitarfélaga taki mið af náttúruvernd og umhverfisvænum kostum og setji sér stefnu um þróun sjálfbærrar ferðapjónustu. Innleitt í aðalskipulag sveitarfélaga.

6.1.1.2. Bæta landvörslu, upplýsingagjöf oþh.

6.1.2. Aðalskipulag sveitarfélaga hafi skýr markmið um uppbyggingu gististaða

6.1.3. Sérstaða hverrar sveitar dregin fram.

6.1.3.1. Hvert svæði marki sína sérstöðu og aðdráttarafli t.d. jarðvangur, svæðin þurfa ekki að vera mörkuð stjórnsýslulegum landamærum.

Starfsmarkmið 2)

6.2. Áfangastaðaáætlun DMP fyrir Suðurland með aðgerðaráætlun til þriggja ára verður tengd öðrum áætlunum.

6.2.1. Skýr sameiginleg aðgerðaráætlun með fjármagni þar sem ábyrgð hagsmunaaðila er skýr.

6.2.2. Tengja við aðrar áætlanir s.s. verndaráætlun Vatnajökulsþjóðgarðs og Kötlu jarðvangs auk annarra stefnumótunar verkefna ríkis og sveitarfélaga.

6.2.3. Hagsmunaaðilar taki ábyrgð á verkefnum í aðgerðaráætlun.

6.2.3.1. Samtök í ferðapjónustu, sveitarstjórnir og ráðuneyti skipti með sér verkum.

6.2.4. Almenn vitund er um áfangastaðaáætlun DMP.

6.2.4.1. Kynning til íbúa og ferðapjónustuaðila í gegnum fréttir, samfélagsmiðla, héraðsfjölmiðla og sjónvarp.

Starfsmarkmið 3)

6.3. Setja inn í stefnumótun ferðapjónustunnar að tekin verði upp komugjöld til landsins sem renna til uppbyggingar innviða.

Ferðapjónusta - Regluverk

Framtíðarsýn:

Regluverk í ferðapjónustu er skýrt og leiðir til uppbyggingar og jákvæðrar upplifunar bæði fyrir ferðamenn og íbúa þar sem eftirlit og eftirfylgni er góð.

Meginmarkmið:

7. Regluverk er skýrt

Starfsmarkmið 1)

7.1. *Unnið að því á næstu þremur árum að regluverk leiði til samfélagslegrar þróunar og jákvæðrar uppbyggingar til framtíðar.*

7.1.1. Setja einfaldar og skýrar reglur um uppbyggingu, framkvæmdir og atvinnustarfsemi.

7.1.2. Reglugerð um gististaði verði breytt og sveitafélögin ákveði sjálf á hvaða svæðum gisting, heimagisting og útleiga, sé takmörkuð.

7.1.3. Sátt verði fundin með skattlagningu á ferðamenn t.d. varðandi komugjöld.

7.1.4. Skattlagning í ferðapjónustu (komugjöld, gistináttagjald) nýtist sannarlega í uppbyggingu ferðapjónustu í héraði.

7.1.5. Herða öryggiskröfur í ferðapjónustu t.d. hjá bílaleigum, afþreyingarfyrirtækjum og við hættusvæði t.d. með örnámskeiðum hjá bílaleigum í akstri í hálku, utanvegaakstri, keyra yfir ár o.fl.

7.1.6. Samningur við jarðvanginn þar sem fyrirtæki/framleiðendur eru beinir þátttakendur í stefnu og virkni jarðvangsins.

Starfsmarkmið 2)

7.2. *Reglur og leiðbeiningar eru upplýsandi og aðgengilegar.*

7.2.1. Reglur og leiðbeiningar eru settar fram á nokkrum tungumálum og táknrænt.

7.2.2. Tjöldun, gisting, akstur utan vegar og almennar umgengisvenjur, þeim reglum verður komið til ferðamanna t.d. í flugvélum

Starfsmarkmið 3)

7.3. *Vinna markvisst að því á árinu 2018 að ríki, sveitafélög og ferðapjónustuaðilar vinni betur saman.*

7.3.1. Ríkið hækki ekki einhliða vsk.

7.3.2. Ferðapjónusturáðuneyti stofnað sem hefur umsjón með öllu regluverki s.s. gistingum, leyfisveitingum ofl.

7.3.3. Láta gesti vera búna að greiða þannig að ekki sé verið að rukka á staðnum – það skemmir upplifun

Meginmarkmið:

8. Eftirlit með regluverki er virkt

Starfsmarkmið 1)

8.1. *Vinna markvisst að því á næstu þremur árum að koma því á að regluverki sé fylgt eftir og eftirlit sé öflugt.*

8.1.1. Bæta þau úrræði sem sveitarfélög og lögregla hafa til þess að fylgja regluverki eftir.

8.1.2. Bæta eftirfylgni með uppbyggingu, framkvæmdum og atvinnustarfsemi.

8.1.3. Eftirlit með að fyrirtæki séu með öll tilskilin leyfi og löglega starfsmenn.

Ferðapjónusta - Uppbygging

Framtíðarsýn:

Uppbygging byggist á stefnumótun og framtíðarsýn þar sem unnið er eftir aðalskipulagi og áætlunum ríkis og sveitarfélaga:

Meginmarkmið:

9. Uppbygging byggir á heildarsýn og jafnvægi í samfélaginu.

Starfsmarkmið 1)

9.1. Uppbygging næstu þriggja ára miðast við íbúa, ferðapjónustu og ferðamenn.

- 9.1.1. Aðalskipulag hafi skýra sýn á uppbyggingu ferðapjónustu.
- 9.1.2. Aðalskipulag hafi skýra sýn á staðsetningu og fjölda gististaða.
- 9.1.3. Aukið fjármagn til uppbyggingar, viðhalds og endurbóta.
- 9.1.4. Jafnvægi verði í uppbyggingu hótela og almennt skýr markmið um uppbyggingu gististaða
- 9.1.5. Uppbygging aðstöðu s.s. bílastæða
- 9.1.6. Uppbygging tekur mið af umhverfinu og falli vel að náttúrunni á hverjum stað.
- 9.1.7. Gæta þess að uppbygging byggist upp á góðri hönnun og fegurð.
- 9.1.8. Farið verði í uppbyggingu á íbúðarhúsum.
- 9.1.9. Löggð verði áhersla á eflingu innviða sveitarfélaga s.s. með því að bjóða íbúðir með lægri leigu o.s.frv.
- 9.1.10. Leggja áherslu á að bæta og byggja upp það sem er fyrir.
- 9.1.11. Uppbygging byggist á stefnumótun jarðvangsins (DMP-Nohnik).
- 9.1.12. Setja komugjöld sem renna til viðhalds og uppbyggingar

Starfsmarkmið 2)

9.2. Vinna að því á næstu þremur árum að huga að uppbyggingu á öllum svæðum.

- 9.2.1. Byggja á aðalskipulagi, verndaráætlun Vatnajökulsþjóðgarðs, áfangastaðaáætlun DMP og annarri grunn stefnumótun ríkis og sveitarfélaga.
- 9.2.2. Uppbygging verði miðuð að þorpum frekar en dreifbýli.

Ferðapjónusta - Samvinna

Framtíðarsýn:

Samvinna er góð milli hagsmunaaðila í öllum sveitarfélögum á svæðinu og sameiginleg framtíðarsýn er skýr.

Meginmarkmið:

10. Samtal og samvinna innan svæðisins er virkt

Starfsmarkmið 1)

10.1. Vinna í því á næstu þremur árum að auka samtal og samvinnu milli ferðapjónustuaðila, Kötlu jarðvangs, Vatnajökulsþjóðgarðs, íbúa, sveitarfélaga innan svæðisins sem og annarra atvinnugreina.

- 10.1.1. Efla samvinnu þvert á sveitarfélög og á jaðarsvæðum.
- 10.1.2. Hagsmunaaðilar hjálpist að með því að benda á hvern annan.
- 10.1.3. Auka samvinnu milli hagsmunaaðila og skóla á svæðinu.
- 10.1.4. Efla samvinnu ferðapjónustuaðila og matvælaframleiðenda.
- 10.1.5. Samvinna milli hagsmunaaðila og íþróttafélaga.
- 10.1.6. Auka samvinnu og samtal Jarðvangs og Markaðsstofu.

- 10.1.7. Auka samvinnu og samtál sveitarfélaga innan Kötlu Jarðvangs og Vestmannaeyja.
- 10.1.8. Efla samvinnu milli jarðvangs og handverksfólks.

Starfsmarkmið 2)

- 10.2. Vinna markvisst að því að byggja samvinnu á sameiginlegum markmiðum til næstu þriggja ára.
 - 10.2.1. Nýta þau regnhlífasamtök fyrir ferðaþjónustu sem eru til staðar á Suðurlandi þar sem öll núverandi samtök verða undir einum hatti t.d. Markaðsstofu Suðurlands

Meginmarkmið:

11. Skilningur stjórnvalda á ferðaþjónustu er góður.

Starfsmarkmið 1)

- 11.1. Vinna markvisst að því á næstu þremur árum að auka skilning stjórnvalda á ferðaþjónustu.
 - 11.1.1. Efla samtál stjórnvalda við hagsmunaaðila á landsbyggðinni.
 - 11.1.2. Opna augu stjórnvalda á jákvæðum þáttum ferðaþjónustu á landsbyggðinni.
 - 11.1.3. Efla rannsóknir á ferðaþjónustu á landsbyggðinni.

Ferðaþjónusta - Gæði

Framtíðarsýn:

Hagsmunaaðilar leggja áherslu á að auka gæði og gæðavitund í ferðaþjónustu.

Meginmarkmið:

12. Gæði á svæðinu eru góð.

Starfsmarkmið 1)

- 12.1. Hagsmunaaðilar sammælist fyrir árið 2021 um að nota Vakann, gæðakerfi ferðaþjónustunnar.
 - 12.1.1. Vinna markvisst að því að kynna Vakann og hvað hann getur gert fyrir fyrirtækin s.s. varðandi öryggi, upplýsingagjöf, fagmennsku, umhverfisvitund o.fl.
 - 12.1.2. Fá ferðaþjónustuaðila til þess að sækja um Vakann.
 - 12.1.3. Skylda alla ferðaþjónustuaðila til að vera í gæðakerfi (1.1.2019 – 1.1. 2020)
 - 12.1.3.1. Lögleiðing gæðakerfis – skýr mynd á gæði og vandaða ferðaþjónustu.

Starfsmarkmið 2)

- 12.2. Unnið er að því á næstu þremur árum að hagsmunaaðilar séu samstíga og vinni markvisst að sameiginlegum markmiðum varðandi gæði og vandaða ferðaþjónustu.
 - 12.2.1. Efla samtál og samvinnu hagsmunaaðila varðandi sameiginleg markmið í tengslum við gæði í ferðaþjónustu
 - 12.2.2. Gæði og vönduð þjónusta með sérstöðu í Kötlu jarðvangi.
 - 12.2.3. Nýta samninga við jarðvanginn til að tengjast Unesco – mörkun svæðisins og sérstöðu, þjónusta viðkomandi. Læri af öðrum Unesco jarðvöngum.
 - 12.2.4. Vestmannaeyjar: Sambætting ímyndar ferðaþjónustu á staðnum etv með sameignlegu markaðsátaki, til að fá heildræna sýn á þjónustuna.

Starfsmarkmið 3)

- 12.3. *Á næstu þremur árum er unnið að aukinni gæðavitund á svæðinu.*
- 12.3.1. Leggja áherslu á gæði fremur en magn í ferðþjónustu.
 - 12.3.2. Þjónusta er verðlögð í samræmi við gæði.
 - 12.3.3. Leggja áherslu á að viðhalda því sem gott er.
 - 12.3.4. Efla gæðaeftirlit og fræðslu – nýta Vakann
 - 12.3.5. Aukin áhersla á sjálfbæra ferðþjónustu. Bæta ímynd Íslands í umhverfismálum

Ferðþjónusta - Upplýsingagjöf og fræðsla

Framtíðarsýn:

Upplýsingagjöf og fræðsla í ferðþjónustu er öflug og aðgengileg, merkingar samræmdar, starfsfólk og ferðafólk eru vel upplýst og möguleikar til menntunar fjölbreyttir.

Meginmarkmið:

13. Upplýsingagjöf og fræðsla í ferðþjónustu er góð.

Starfsmarkmið 1)

- 13.1. *Koma á menntun og fræðslu í ferðþjónustu sem tekur mið af þörfum greinarinnar og uppfyllir kröfur Vakans fyrir árið 2021.*

Aðgerðir:

- 13.1.1. Efla starfmenntun í heimabyggð í t.d. veitingum, þjónustu og leiðsögn.
- 13.1.2. Hvetja til menntunar í ferðþjónustu í samstarfi við fyrirtæki, sveitarfélög, jarðvang og þjóðgarð.
- 13.1.3. Efla íslenskukennslu til starfsfólks í ferðþjónustu.
- 13.1.4. Aukið aðgengi að íslenskukennslu og aukin krafa um íslensku kunnáttu.
- 13.1.5. Samstarf við landgræðslu – LBHÍ um menntun í stígagerð sem fellur að náttúru.

Starfsmarkmið 2)

- 13.2. *Vinna í því fyrir 2021 að samræma upplýsingagjöf á ferðamanna- og áningarstöðum við þjóðveg.*

Aðgerðir:

- 13.2.1. Efla upplýsingagjöf á áningarstöðum við þjóðveg.
- 13.2.2. Auka upplýsingagjöf við þjóðveginn um umferðaröryggi og ástand vega s.s. hita, vindstig o.fl.
- 13.2.3. Stækka, efla og samræma upplýsingamiðstöðvar.
- 13.2.4. Nota tæknina í upplýsingagjöf til ferðamanna – Nota netið meira og minna af lesefni í bæklingaformi.
- 13.2.5. Upplýsingar þurfa að vera á íslensku, ensku og fleiri tungumálum.
- 13.2.6. Útgáfa fræðsluefnis
- 13.2.7. Bæta upplýsingagjöf meðfram þjóðveginum hvað varðar vegaaðstoð, þjónustu osfrv. Setja í einfalt aðgengilegt form t.d. smáforrit e.þ.h.

Starfsmarkmið 3)

- 13.3. *Vinna í því fyrir 2021 að hanna vel merkingar og skilti, hafa þau rétt staðsett og upplýsandi.*

Aðgerðir:

- 13.3.1. Skilti og merkingar þurfa að styðja við ímynd svæðisins.

Starfsmarkmið 4)

13.4. Vinna í því á næstu þremur árum að efla upplýsingagjöf til ferðamanna og auka vitund þeirra um ábyrga hegðun gagnvart umhverfinu.

Aðgerðir:

- 13.4.1. Efla upplýsingagjöf til ferðamanna um ábyrga hegðun gagnvart umhverfinu.
 - 13.4.1.1. Við viljum upplýsa ferðamanninn fyrir í ferlinu t.d. áður en hann kemur til landsins með myndböndum, lesefni og fl. Hamra síðan aftur á þessu í flugvélunum og leggja sérstaka áherslu á þetta þegar fólkið sækir bílaleigubílinn eða hoppar upp í rútu. (1.1.2018 – 1.1.2020).
 - 13.4.1.2. Rekstraraðilar í ferðaþjónustu taki meiri ábyrgð á upplýsingagjöf til ferðamanna.
 - 13.4.1.3. Upplýsingar og fræðsla frekar en boð og bönn.
- 13.4.2. Halda á lofti „The Icelandic Pledge“ um ábyrga hegðun ferðamanna.
- 13.4.3. Búa til app fyrir suðursvæðið þar sem hægt er að nálgast allar upplýsingar um afþreyingu ofl.

Starfsmarkmið 5)

13.5. Vinna í því á næstu þremur árum að auka vitund íbúa og efla fræðslu til þeirra um ferðaþjónustu.

Aðgerðir:

- 13.5.1. Greinaskrif í héraðs/svæðisblöð um jákvæð áhrif ferðaþjónustu.
- 13.5.2. Söfn betur kynnt og auglýst
- 13.5.3. Uppbygging á söfnum og menningartengdum sýningum - Þróun menningarstaða.
- 13.5.4. Góðar upplýsingar á vefsíðu fyrir hvert svæði t.d. Mýrdalshrepp, Skaftárhrepp, Rangárþing Eystra og Vestmannaeyjar (gönguleiðir, veður, athugasemdir, staðir o.fl.)

Náttúra - Verndun

Framtíðarsýn:

Verndun náttúru er í forgrunni þegar kemur að ferðaþjónustu, gott eftirlit er með náttúruperlum og ferðamannastöðum og úrræði eru virk.

Meginmarkmið:

14. Náttúru- og minjavernd er í forgrunni í ferðaþjónustu.

Starfsmarkmið 1)

14.1. Efla náttúruvernd á næstu þremur árum.

Aðgerðir:

- 14.1.1. Byggja uppbyggingu á heildarsýn og verndun náttúru. DMP vinna fari beint inn í aðalskipulagi sveitarfélaga – Haust 2018
- 14.1.2. Eitt meginmarkmið aðalskipulags áætlana verði náttúru- og minjavernd - Haust 2018.
- 14.1.3. Skilgreina þolmörk viðkomandi svæða.
- 14.1.4. Setja skýrar reglur um hvað má og hvað má ekki í náttúru Íslands
- 14.1.5. Auka fjármagn til náttúru- og minjaverndar.

- 14.1.5.1. Auka fjármagn til ríkisstofnanna sem annast náttúruvernd – UST (þjóðgarðastofnun) eflid m.t.t. framkvæmda og landvörslu.
- 14.1.5.2. Gistináttagjald fari til sveitarfélaganna sem verði skyldug til að nýta hluta þess í uppbyggingu ferðamannastaða og náttúruvernd.
- 14.1.6. Dreifa álaginu á náttúruna með því að auka menningar- og sögutengda afþreyingu í þorpunum.
- 14.1.7. Róttækar aðgerðir til að draga úr rusli, aukin flokkun
- 14.1.8. Setja á komugjöld sem nýtast til náttúruverndar og uppbyggingar innviða á hverjum stað
- 14.1.9. Vernda viðkvæm svæði og viðkvæm vistkerfi á viðkvæmum tímabilum- ekki auglýsa þau
- 14.1.10. Fjölga skipulögðum ferðamannastöðum
- 14.1.11. Flestir ferðamannastaðir eru á láglandinu, þar þurfa að vera fleiri landverðir og meira áberandi landvarsla.
- 14.1.12. Huga betur að sjónrænum áhrifum uppbyggingu

Starfsmarkmið 2)

- 14.2. *Efla fræðslu og upplýsingagjöf til ferðamanna varðandi náttúru- og minjavernd, umgengni og hættur í náttúru Ísland á næstu þremur árum.*

Aðgerðir:

- 14.2.1. Opinber vefsíða svæðisins t.d. Katla Unesco Geopark
- 14.2.2. Þróun á kynningu um náttúruvernd á opinberri vefsíðu
- 14.2.3. Þjónustumiðstöðvar leggi áherslu á að fræða ferðamenn um hvers vegna ekki má keyra utanvegar, traðka á mosanum, tjalda utan tjaldsvæða → Auka fræðslu
- 14.2.4. Ferðapjónustufyrirtæki sýni ábyrga hegðun og fari fram með gott fordæmi
- 14.2.5. Landverðir sérþjálfaðir í WFR (wilderness first responder)
- 14.2.6. Landverðir allt árið t.d. Dyrhólaey, Seljalandsfoss, Skógarfoss, Þórsmörk
- 14.2.7. Náttúruverndarskilti
- 14.2.8. Að þróa betur upplýsingar um mosa – kynna ferðamönnum
- 14.2.9. Kynna betur staði sem eru hættulegir t.d. Reynisfjara
- 14.2.10. Góðar upplýsinga og þjónustumiðstöðvar með landvörðum sem víðast um landið sem eiga í góðri samvinnu við aðila sem selja ferðir um þá staði. Þannig er hægt að stýra álagi.

Starfsmarkmið 3)

- 14.3. *Auka vitund heimamanna um náttúruvernd og mikilvægi óspilltrar náttúru á næstu þremur árum.*

Aðgerðir:

- 14.3.1. Samræming í sorpmálum sveitarfélaga
- 14.3.2. Gefa út itarefni um mikilvægi ferðapjónustunnar fyrir sveitarfélög og um leið mikilvægi náttúrunnar fyrir ferðapjónustuna.
- 14.3.3. Fá fleiri íbúa til þess að taka þátt í aðalskipulagsvinnu.
- 14.3.4. Að heimamenn og landeigendur hafi áhrif á og komi beint að skilgreiningu verndarsvæða og framkvæmdum á friðlýstum svæðum.
- 14.3.5. Vekja stolt íbúa á svæðunum sínum sem ferðamenn koma til með að sjá með jákvæðri umræðu.

Meginmarkmið:

15. Eftirlit með náttúruvernd er gott

Starfsmarkmið 1)

15.1. Virkt eftirlit er á ferðamannastöðum og við náttúruperlur árið 2021.

Aðgerðir:

- 15.1.1. Virkja eftirlit og úrræði s.s. með takmörkunum, lokunum eða stýringu
- 15.1.2. Fjölga landvörðum við náttúruperlur sem sinna fræðslu og eftirliti/gæslu.
- 15.1.3. Skýr ákvæði um afleiðingar sé ekki farið eftir reglum á náttúruperlum og á ferðamannastöðum
- 15.1.4. Skýrari reglur um leyfi til lokunnar svæða.
- 15.1.5. Aukið fjármagn til Ust (þjóðgarðast).
- 15.1.6. Gistináttagjöld fari í eflingu og ráðningu starfsmanna á umhverfissviði sveitarfélaga.

Náttúra - Aðgengi

Framtíðarsýn:

Aðgengi er tryggt að helstu náttúruperlum og takmarkanir skýrar.

Meginmarkmið:

16. Aðgengi er skilgreint fyrir hvert svæði.

Starfsmarkmið 1)

16.1. Byggja upp vel merкта og vel hannaða göngustíga á næstu þremur árum.

Aðgerðir:

- 16.1.1. Byggja upp göngu- og hjólaleiðir
 - 16.1.1.1. Gera kort af öllum göngu- og hjólaleiðum.
- 16.1.2. Byggja upp og laga núverandi vegi frekar en að gera nýja göngustíga.
- 16.1.3. Viðhald á göngustígum og gönguleiðum – fjármagna og skilgreina ábyrgðaraðila.
- 16.1.4. Fagmenn sjá um hönnun, efnisval og framkvæmd. Samstarf við landgræðslu – LBHÍ um menntun í stígagerð sem fellur að náttúru.
- 16.1.5. Bæta merkingar og fræðslu við gönguleiðir.
- 16.1.6. Stíka göngustíga - merkja hverja stíku eins og var gert á Fimmvörðuhálsi og Þórsmörk svo stikurnar aðstaði við björgunarstarf.
- 16.1.7. Aukið fjármagn til Ust (þjóðgarðastofnun) í framkvæmdir.
- 16.1.8. Gera n.k viðmið um uppbyggingu á ferðamannastöðum sbr. Helping the hills á Írlandi
- 16.1.9. Auknu fjármagni sé veitt í málaflokkinn hjá sveitarfélögum – skipulagning – framkv.

Starfsmarkmið 2)

16.2. Móta stefnu um aðgengi fyrir 2021.

Aðgerðir:

- 16.2.1. Meta á skipulagsáætlunum sveitafélag hvaða staðir eigi að vera aðgengilegir öllum og hverjir ekki.
- 16.2.2. Allsstaðar þar sem hægt er þarf að gera hreyfihömluðu fólki kleyft að njóta náttúrunnar.

- 16.2.3. Aðgengilegir staðir sem geta tekið á móti mörgum séu sannarlega aðgengilegir öllum.
- 16.2.4. Staðir í alfaraleið séu útbúnir þannig að ekki verði óafturkræfar skemmdir.
- 16.2.5. Bílaleigur setji upp vöktunarbúnað ef smábílar eru upp á hálendi eða utanvegar.
- 16.2.6. Viðhalda hálendisvegum sem þó þurfa ekki að vera aðgengilegir öllum bílum.
- 16.2.7. Takmörkun á aðgengi bílaleigubíla að hálendinu og viðkvæmum svæðum.
- 16.2.8. Ferðapjónustuaðilar beri ábyrgð, bæði bílaleigu og hópferðabílar.

Starfsmarkmið 3)

16.3. *Ákvörðun um stýringu og/eða takmörkun á hættulegum og viðkvæmum svæðum fyrir 2021.*

Aðgerðir:

- 16.3.1. Virk stjórnþæki á ferðamannastöðum.
 - 16.3.1.1. Hvernig? Skilgreina þolmörk
- 16.3.2. Setja upp varúðar og upplýsingaskilti við hættulega staði.
- 16.3.3. Kynna betur hættulega staði og hvernig hætta stafar af.
- 16.3.4. Efla og skýra jákvæð skilaboð um umgengni fremur en boð og bönn.
- 16.3.5. Fáum fólk til að fara í skipulagðar ferðir inn á hálendið.
- 16.3.6. Ferðamannastaðir og náttúruperlur séu skilgreindar og flokkaðar í aðalskipulagi sveitarfélaganna m.t.t. aðgangsstýringar.
- 16.3.7. Notast við ROS greiningu sem gerð var af Nohnik fyrir Kötlu jarðvang.
- 16.3.8. Stýring á fjölda ferðamanna á fjölförnum ferðamannastöðum, ferðamenn panti „rástíma“.

Austursvæði - Starfsmarkmið og aðgerðir

Hér að neðan er aðeins um gróf gögn frá fyrstu tveimur vinnufundum, verkefnastjórar eiga eftir að vinna úr vinnufundi þrjú sem frestaðist vegna veðurs.

Samfélag - samgöngur

Framtíðarsýn:

Samgöngur eru góðar og vegakerfið er hugsað heildrænt fyrir samfélagið allt, íbúa og ferðamenn.

Meginmarkmið:

1. Samgöngukerfið er öruggt.

Starfsmarkmið 1)

1.1. Samgöngum er viðhaldið og þær endurnýjaðar með tilliti til notkunar árlega.

1.1.1. Tryggja nægilegt fjármagn.

Starfsmarkmið 2)

1.2. Þarfagreina þjónustu þannig að vegir séu greiðfærir allt árið um kring.

1.2.1. Tryggja nægilegt fjármagn.

Starfsmarkmið 3)

1.3. Breikka vegi með tilliti til umferðapunga (bílar, gangandi, hjólandi).

Starfsmarkmið 4)

1.4. Útrýma **einbreiðum brúm** á þjóðveginum á Suðurlandi fyrir árið 2028.

Aðgerðir:

1.4.1. Tryggja nægilegt fjármagn.

1.4.2. Byrja að fækka einbreiðum brúm á Suðurlandi þar sem umferðarpungi er mestur.

1.4.3. Engar stuttar einbreiðar brýr á þjóðveginum á Suðurlandi árið 2021.

1.4.4. Engar einbreiðar brýr á þjóðveginum á Suðurlandi árið 2028.

1.4.5. Breidd brúa í samræmi við aðliggjandi vegi s.s. 2+1 brú þar sem við á.

1.4.6. Gera ráð fyrir gangandi og hjólandi vegfarendum við hönnun brúa.

1.4.7. Vegagerðin eigi „herbrú“ (færanlega) ef til náttúruhamfara kæmi.

Starfsmarkmið 5)

1.5. Vinna markvisst að því á næstu þremur árum að efla upplýsingagjöf við þjóðveginn þannig að hún gagnist öllum.

1.5.1. Umferðareglur og merkingar eru skýrar fyrir íbúa og ferðamenn.

1.5.2. Upplýsingagjöf er góð við þjóðveginn um ástand vega, s.s. færð, hitastig, vindstig, hálfu o.fl. með góðum fyrirvara.

Meginmarkmið:

2. Skýrt er hvar er ætlað almennri umferð.

Starfsmarkmið 1)

2.1. Vinna markvisst að því á næstu þremur árum að hanna og viðhalda góðum ferðamannavegum.

Starfsmarkmið 2)

- 2.2. *Unnið markvisst að því á næstu þremur árum að slóðar sem ekki eru ætlaðir almennri umferð séu lokaðir og ekki teknir fram á kortum.*

Samfélag - Áningarstaðir

Framtíðarsýn:

Vel merktir áningarstaðir með viðeigandi þjónustu og upplýsingagjöf eru með jöfnu millibili frá Djúpavogi að Skaftafelli.

Meginmarkmið:

3. Áningarstaðir eru hugsaðir heildrænt.

Starfsmarkmið 1)

- 3.1. *Unnið er markvisst að því á næstu þremur árum að aðgengi, þjónusta og upplýsingagjöf sé góð og til staðar á áningarstöðum.*
- 3.1.1. Góð bílastæði.
 - 3.1.2. Viðeigandi salernisaðstaða.
 - 3.1.3. Auðvelt að losa sig við og flokka rusl.
 - 3.1.4. Áningarstaðir eru þjónustaðir á fullnægjandi hátt.
 - 3.1.5. Upplýsingar um næstu áningarstaði, sögu og náttúru svæðisins.
 - 3.1.6. Einn af áningarstöðunum verði jöklasafn með fræðslu bæði til íbúa og ferðamanna.

Starfsmarkmið 2)

- 3.2. *Uppbygging og staðsetning ákveðin með tilliti til náttúru, öryggis og útsýnis.*
- 3.2.1. Skilgreina staðsetningu áningarstaða.
 - 3.2.2. Hönnun og skipulag með tilliti til náttúru á svæðinu.
 - 3.2.3. Merktar gönguleiðir út frá áningarstað.
 - 3.2.4. Áhersla á Jökulsárlón sem lykil áningarstað.
 - 3.2.5. Gera ráð fyrir aðstöðu til þess að skoða norðurljós.
 - 3.2.6. Samvinna við heimamenn og landeigendur við staðsetningu og skipulag áningarstaða.

Samfélag - Grunnþjónusta

Framtíðarsýn:

Grunnþjónusta er góð í sveitarfélaginu öllu, allt árið um kring og með tilliti til fjölda íbúa og ferðamanna.

Meginmarkmið:

4. Grunnþjónusta er öflug

Starfsmarkmið 1)

- 4.1. *Tryggja orkubúskap fyrir öll fyrirtæki og öll heimili fyrir árið 2021.*

Aðgerðir:

- 4.1.1. Leggja 3ja fasa rafmagn í dreifbýli þar sem því er ábótavant.
- 4.1.2. Auka aðgang að heitu vatni þar sem mögulegt er.

Starfsmarkmið 2)

- 4.2. *Örugg fjarskipti fyrir árið 2021.*
- 4.2.1. Háhraða nettenging nær til allra íbúa og fyrirtæki í öllum sveitarfélögum.
 - 4.2.2. Farsímanet er þétt og símasamband á öllum svæðum er tryggt.

Starfsmarkmið 3)

4.3. *Unnið er markvisst að því á næstu þremur árum að löggæsla verði staðbundin á skilgreindum svæðum.*

Starfsmarkmið 4)

4.4. *Unnið er markvisst að því á næstu þremur árum að viðunandi heilbrigðisþjónusta verður til staðar á skilgreindum svæðum – sjúkraflug, lækniþjónusta.*

Starfsmarkmið 6)

4.5. *Almannavarnir og björgunarsveitir eru til staðar.*

4.5.1. *Vel skilgreindir ferlar og góð samskipti við viðbragðsaðila.*

4.5.2. *Meta almannavá og áhættu.*

4.5.3. *Sjá um forvarnir og fræðslu.*

Starfsmarkmið 7)

4.6. *Unnið er markvisst að því á næstu þremur árum að uppbygging íbúðarhúsnæðis er tryggð eftir þörfum.*

Starfsmarkmið 8)

4.7. *Unnið er markvisst að því á næstu þremur árum að aðgengi að dagforeldrum, leik- og grunnskólum verði tryggt.*

4.7.1. *Skipulag skólstarfs í samstarfi við atvinnulífið.*

Starfsmarkmið 9)

4.8. *Unnið er markvisst að því á næstu þremur árum að úrræði fyrir eldri borgara og veikt fólk verði til staðar á svæðinu.*

Starfsmarkmið 10)

4.9. *Unnið er markvisst að því á næstu þremur árum að pósthjónusta og orkuafgreiðsla verði góð á svæðinu.*

Samfélag - Íbúar

Framtíðarsýn:

Íbúar sveitarfélagsins eru jákvæðir í garð ferðamanna og ferðaþjónustunnar og finna fyrir jákvæðum áhrifum hennar á eigin skinni t.d. með fallegu umhverfi, öflugri uppbyggingu og góðri þjónustu.

Meginmarkmið:

5. Íbúar finna fyrir jákvæðum áhrifum af ferðaþjónustu.

Starfsmarkmið 1)

5.1. *Auka afþreyingarmöguleika fyrir alla aldurshópa á næstu þremur árum.*

5.1.1. *Fjölga leikvöllum.*

Starfsmarkmið 2)

5.2. *Efla tengingu milli beggja enda sveitarfélagsins á næstu þremur árum.*

5.2.1. *Endurvekja pakkabílinn.*

Starfsmarkmið 3)

5.3. Vinna markvisst að því á næstu þremur árum að fjölga tækifærum á svæðinu.

Starfsmarkmið 4)

5.4. Auka fjölbreyttni í verslunum á næstu þremur árum.

5.4.1. Opna aðra matvöruverslun.

Starfsmarkmið 5)

5.5. Vinna markvisst að því á næstu þremur árum að auka stolt og jákvætt viðhorf íbúa til svæðisins.

5.5.1. Mæla viðhorf íbúa til svæðisins reglulega.

5.5.2. Rannsaka þolmörk heimamanna reglulega.

5.5.3. Efla vitund íbúa um jákvæð áhrif ferðaþjónustu.

Ferðaþjónusta - Stefnumótun

Framtíðarsýn:

Unnið eftir metnaðarfullri stefnumótun í takt við ferðaþjónustu, samfélag og náttúru þar sem framtíðarsýn hagsmunaaðila er heildræn og skýr.

Meginmarkmið:

6. Stefna í takt við ferðaþjónustu, samfélag og náttúru.

Starfsmarkmið 1)

6.1. Skipulag sveitarfélagsins leiðir til uppbyggingar og tekur til allra þátta samfélagsins fyrir 2021.

6.1.1. Skipulag byggir á náttúruvernd og umhverfisvænum kostum.

6.1.2. Sérstaða hvernar sveitar dregin fram.

Starfsmarkmið 2)

6.2. Áfangastaðaáætlun DMP fyrir Suðurland með aðgerðaráætlun til þriggja ára verður tengd öðrum áætlunum.

6.2.1. Skýr sameiginleg aðgerðaráætlun með fjármagni þar sem ábyrgð hagsmunaaðila er skýr.

6.2.2. Tengja við aðrar áætlanir s.s. stjórnar- og verndaráætlun Vatnajökulsþjóðgarðs auk annarra stefnumótunar verkefna ríkis og sveitarfélaga.

6.2.3. Hagsmunaaðilar taki ábyrgð á verkefnum í aðgerðaráætlun.

6.2.4. Aukin almenn vitund um áfangastaðaáætlun DMP.

Ferðaþjónusta - Regluverk

Framtíðarsýn:

Regluverk í ferðaþjónustu er skýrt og leiðir til uppbyggingar og jákvæðrar upplifunar fyrir ferðamenn og íbúa þar sem eftirlit og eftirfylgni er góð.

Meginmarkmið:

7. Regluverk er skýrt

Starfsmarkmið 1)

7.1. Unnið að því á næstu þremur árum að regluverk leiði til samfélagslegrar þróunar og jákvæðrar uppbyggingar til framtíðar.

7.1.1. Setja einfaldar og skýrar reglur um uppbyggingu, framkvæmdir og atvinnustarfsemi.

Starfsmarkmið 2)

7.2. Reglur og leiðbeiningar eru upplýsandi og aðgengilegar.

7.2.1. Reglur og leiðbeiningar eru settar fram á nokkrum tungumálum og táknað.

7.2.2. Tjöldun, gisting, akstur utan vegar og almennar umgengisvenjur, þeim reglum verður komið til ferðamanna.

Meginmarkmið:

8. Eftirlit með regluverki er virkt

Starfsmarkmið 1)

8.1. Vinna markvisst að því á næstu þremur árum að koma því á að regluverki sé fylgt eftir og eftirlit sé öflugt.

8.1.1. Bæta þau úrræði sem sveitarfélög og lögregla hafa til þess að fylgja regluverki eftir.

8.1.2. Bæta eftirfylgni með uppbyggingu, framkvæmdum og atvinnustarfsemi.

8.1.3. Efla eftirlit með því að fyrirtæki séu með öll tilskilin leyfi og löglega starfsmenn.

Ferðaþjónusta - Uppbygging

Framtíðarsýn:

Uppbygging byggist á stefnumótun og framtíðarsýn þar sem unnið er eftir aðalskipulagi og áætlunum ríkis og sveitarfélaga.

Meginmarkmið:

9. Uppbygging byggir á heildarsýn og jafnvægi í samfélaginu

Starfsmarkmið 1)

9.1. Uppbygging miðast áþreifanlega við íbúa og ferðamenn á næstu þremur árum.

9.1.1. Aðalskipulag hafi skýra sýn á uppbyggingu ferðaþjónustu.

9.1.2. Aukið fjármagn til uppbyggingar, viðhalds og endurbóta.

Starfsmarkmið 2)

9.2. Markviss uppbygging hafin á öllum svæðum innan þriggja ára.

9.2.1. Byggja uppbyggingu á aðalskipulagi sveitarfélagsins, stjórnar- og verndaráætlun Vatnajökulsþjóðgarðs, áfangastaðaáætlun DMP og annarri grunn stefnumótun ríkis og sveitarfélaga.

Ferðaþjónusta - Samvinna

Framtíðarsýn:

Samvinna er góð milli hagsmunaaðila á svæðinu og sameiginleg framtíðarsýn er skýr.

Meginmarkmið:

10. Samtal og samvinna innan svæðisins er virkt.

Starfsmarkmið 1)

10.1. Auka samtal og samvinnu milli ferðaþjónustuaðila, fræðasamfélagsins, Vatnajökulsþjóðgarðs, íbúa og sveitarfélagsins á næstu þremur árum.

Starfsmarkmið 2)

10.2. Efla samvinnu milli ólíkra atvinnugreina á næstu þremur árum.

Meginmarkmið:

11. Skilningur stjórnvalda á ferðaþjónustu er góður.

Starfsmarkmið 1)

- 11.1. Vinna markvisst að því á næstu þremur árum að auka skilning stjórnvalda á ferðaþjónustu.

Ferðaþjónusta - Gæði

Framtíðarsýn:

Hagsmunaaðilar kappkosta við að auka gæði og gæðavitund í ferðaþjónustu.

Meginmarkmið:

12. Gæði á svæðinu eru góð.

Starfsmarkmið 1)

- 12.1. Hagsmunaaðilar sammælist fyrir árið 2021 um að nota Vakann, gæðakerfi ferðaþjónustunnar.
- 12.1.1. Vinna markvisst að því að kynna vakann og hvað hann getur gert fyrir fyrirtækin s.s. varðandi öryggi, gæði, upplýsingagjöf, fagmennsku, umhverfisvitund o.fl.
- 12.1.2. Fá ferðaþjónustuaðila til þess að sækja um Vakann.

Starfsmarkmið 2)

- 12.2. Á næstu þremur árum er notast við stefnumótun og stýringu til þess að auka gæði á svæðinu.

Starfsmarkmið 3)

- 12.3. Unnið er að því á næstu þremur árum að hagsmunaaðilar séu samstíga og vinni markvisst að sameiginlegum markmiðum varðandi gæði og vandaða ferðaþjónustu.

Starfsmarkmið 4)

- 12.4. Á næstu þremur árum er unnið að aukinni gæðavitund á svæðinu.
- 12.4.1. Leggja áherslu á gæði fremur en magn í ferðaþjónustu.
- 12.4.2. Verðleggja þjónustu í samræmi við gæði.

Ferðaþjónusta - Upplýsingagjöf og fræðsla

Framtíðarsýn:

Upplýsingagjöf og fræðsla í ferðaþjónustu er öflug og aðgengileg, merkingar góðar, starfsfólk og ferðafólk eru vel upplýst og möguleikar til menntunar fjölbreyttir.

Meginmarkmið:

13. Upplýsingagjöf og fræðsla í ferðaþjónustu er góð

Starfsmarkmið 1)

- 13.1. Koma á menntun og fræðslu í ferðaþjónustu innan þriggja ára sem tekur mið af þörfum greinarinnar og uppfyllir kröfur Vakans.
- 13.1.1. Leggja áherslu á starfsmenntun í heimabyggð. t.d. í veitingum, þjónustu og leiðsögn
- 13.1.2. Hvetja til menntunar í ferðaþjónustu í samstarfi við fyrirtæki, sveitarfélag og Vatnajökulspjóðgarð

Starfsmarkmið 2)

13.2. Vinna að samræmdri upplýsingagjöf á ferðamanna- og áningarstöðum við þjóðveg á næstu þremur árum

13.2.1. Efla upplýsingagjöf á ferðamannastöðum og áningarstöðum við þjóðveg

Starfsmarkmið 3)

13.3. Setja upp merkingar og skilti á næstu þremur árum sem eru vel hönnuð, rétt staðsett og upplýsandi.

13.3.1. Skilti og merkingar þurfa að styðja við ímynd svæðisins

Starfsmarkmið 4)

13.4. Auka vitund ferðamanna um ábyrga hegðun gagnvart umhverfinu á næstu þremur árum

13.4.1. Efla upplýsingagjöf til ferðamanna um ábyrga hegðun gagnvart umhverfinu

Starfsmarkmið 5)

13.5. Vinna í því á næstu þremur árum að efla upplýsingagjöf til íbúa um jákvæð áhrif ferðapjónustu.

13.5.1. Jákvæð greinaskrif í héraðs/svæðisblöð.

Náttúra - Verndun

Framtíðarsýn:

Verndun náttúru er í forgrunni þegar kemur að ferðapjónustu, gott eftirlit er með náttúruperlum og ferðamannastöðum og úrræði eru virk.

Meginmarkmið:

14. Náttúruvernd er í forgrunni í ferðapjónustu

Starfsmarkmið 1)

14.1. Vinna í því að efla náttúru- og minjavernd

14.1.1. Byggja uppbyggingu á heildarsýn og verndun náttúru

14.1.2. Auka fjármagn til náttúruverndar

Starfsmarkmið 2)

14.2. Efla fræðslu og upplýsingagjöf til ferðamanna varðandi náttúruvernd, umgengni og hættur í náttúru Ísland á næstu þremur árum.

Starfsmarkmið 3)

14.3. Vinna í því að auka vitund heimamanna um náttúruvernd og mikilvægi óspilltrar náttúru á næstu þremur árum.

Meginmarkmið:

15. Eftirlit með náttúruvernd er gott

Starfsmarkmið 1)

15.1. Virkt eftirlit er á ferðamannastöðum og við náttúruperlur árið 2021

15.1.1. Fjölga landvörðum við náttúruperlur sem sinna fræðslu og eftirliti/gæslu

Náttúra - Aðgengi

Framtíðarsýn:

Aðgengi er tryggt að helstu náttúruperlum og takmarkanir skýrar

Meginmarkmið:

16. Aðgengi er skilgreint fyrir hvert svæði

Starfsmarkmið 1)

16.1. Vinna að því á næstu þremur árum að byggja upp vel merkta og vel hannaða göngustíga.

Starfsmarkmið 2)

16.2. Ákvörðun um stýringu og/eða takmörkun á hættulegum og viðkvæmum svæðum fyrir 2021.

16.2.1. Efla virk stjórnþæki á ferðamannastöðum.

Heimildarskrá

Ferðamálastofa. (19. janúar 2017). *Fréttir*. Sótt frá Ferðamálastofa:
https://www.ferdamalastofa.is/static/files/ferdamalastofa/Frettamyndir/2017/januar/sunar_konnun/2016_ferdamalastofa_sumar_maskinuskyrsla_islensk.pdf

Ferðamálastofa. (án dags.). *Vakinn*. Sótt frá Ferðamálastofa:
<https://www.ferdamalastofa.is/is/umhverfis-og-gaedi/vakinn>

Festa Samfélagslegábyrgð fyrirtækja. (án dags.). *Ábyrg ferðapjónusta*. Sótt frá Festa Samfélagslegábyrgð fyrirtækja: <http://festasamfelagsabyrgd.is/abyrg-ferdathjonusta/>

Íslandsstofa. (án dags.). *Icelandicpledge*. Sótt frá Inspired by Iceland:
<https://www.inspiredbyiceland.com/icelandicpledge/>

ÁFANGASTAÐAÁÆTLUN SUÐURLANDS, DMP(DESTINATION MANAGE PLAN)

| Hagaðilagreining - DMP Suðurland | | | | | | | | | | | |
|------------------------------------------------------------------------------------------------------------------------------------------------------|-------------------------------------------------------------------------------------------------------|--------------------------------------------------------|-------------------------|-----------------|-----------------------------------------|---------------|--------------------------|-------------|--------------|------------------------------------------------------------------------------------------------------------------------------------------------------------------------------------------------------------------------------------------------------------------------------------------------------------------------------------------------------------------------------------------------------------------------------------------------------------------------------------------------------------------------------------------------------------------------------------------------------------------------------------------------------------------------------------------------------------------------------------------------------------------------------------------------------------------------------------------------------------------------------------------------------------------------------------------------|--|
| Svæði: | Suðurland | | | | | | | | | | |
| Markmið: | Greina aðila sem eiga hagsmuna að gæta í árangri verkefnisins og því umhverfi sem þeir starfa. | | | | | | | | | | |
| Hagaðilagreining | Hlutverk / Framlag: | Tengiliður: | | Ytri / Innri | Flokkur | Flokkun: | Hagsmunir/ Mikilvægi: | Áhrif: | Einkunn: | | |
| Listi yfir hagaðila: | (Almennt) | (ef við á) | Starfsheiti/hlutverk | Umhverfisskifan | Umhverfisskifan | A / B / C / D | Skali: 1-5* | Skali: 1-5* | Vægi x Áhrif | Væntingar hagaðila til verkefnisins: | |
| Ferðamálastofa | Eigandi verkefnis | Hrafnihlídur Ýr Viglunds dóttir Guðný Hrafnkeisldóttir | Verkefnastjórnar Ferðan | ytri | Pólitik og samfélagsmál / Ög og reglug. | A | 5 | 5 | 25 | Væntingar um að verkefnið klárst innan tíma marka | |
| Verkefnastjórnar DMP | Verkefnastjórnar verkefnisins / framkvæmd verkefnisins | Anna Valgerður Sigurðardóttir Laufey Guðmundsdóttir | Verkefnastjórnar DMP | innri | | A | 5 | 5 | 25 | Væntingar um samvinnu verði um verkefnið og það klárst innan tíma marka | |
| Ferðamála-, kynninga-, - og/eða atvinnufulltrúar sveitarfélaganna og forsvarsmenn klása á Suðurlandi (einnig tengiliðir sveitarfélaga/svæða við MSS) | Lykliaðilar á svæðunum og hluti af samstarfshóp um ferðamál á Suðurlandi | Tölvupóstlisti | | innri | Pólitik og samfélagsmál | A | 5 | 5 | 25 | | |
| Samtök Sunnlenskra Sveitarfélaga (SASS) | Landsliðsamtök sveitarfélaga á Suðurlandi. Vinna að sameiginlegum verkefnum og koma mikilvægt að DMP. | Bjarni Guðmundsson | Framkvæmdastjóri | innri / ytri | Pólitik og samfélagsmál | A | 5 | 5 | 25 | | |
| Markaðsstofa Suðurlands (MSS) | Stofnun fyrir ferðabjónustu á svæðinu og sveitarfélög'n. Mun vera leiðandi í DMP vinnu. | Dagný H. Jóhannsdóttir | Framkvæmdastjóri | innri | Allir flokkar | A/D | 5 | 5 | 25 | Væntingar um samvinnu verði um verkefnið og það klárst innan tíma marka | |
| Ólfus | Almenn hlutverk sveitarfélaga. | Guðmundur Ólafsson | Bæjarstjóri | innri | Pólitik og samfélagsmál / Ög og reglug. | B | 5 | 5 | 25 | | |
| Hveragerði | Almenn hlutverk sveitarfélaga. | Aidís Hafsteinsdóttir | Bæjarstjóri | innri | Pólitik og samfélagsmál / Ög og reglug. | B | 5 | 5 | 25 | | |
| Sveitarfélagið Árborg | Almenn hlutverk sveitarfélaga. | Ásta Stefánsdóttir | Framkvæmdastjóri | innri | Pólitik og samfélagsmál / Ög og reglug. | B | 5 | 5 | 25 | | |
| Grímsnes- og Grafingshreppur | Almenn hlutverk sveitarfélaga. | Ingibjörg Harðardóttir | Sveitarstjóri | innri | Pólitik og samfélagsmál / Ög og reglug. | B | 5 | 5 | 25 | Uppsveitir Árnessýslu: Menn vita kannski ekki nógu mikilvægt um þetta verkefni og til hvers væri ætlast og þar af leiðandi ekki hvers væri að vænta af því heldur. Mjög erfitt sé að spá í það og meta á þessu stigi málsins, enda er verkefnið enn í þróun. | |
| Skeiða- og Gnúpverjahreppur | Almenn hlutverk sveitarfélaga. | Kristófer A. Tómasson | Sveitarstjóri | innri | Pólitik og samfélagsmál / Ög og reglug. | B | 5 | 5 | 25 | | |
| Hrunmannahreppur | Almenn hlutverk sveitarfélaga. | Jón G. Valgeirsson | Sveitarstjóri | innri | Pólitik og samfélagsmál / Ög og reglug. | B | 5 | 5 | 25 | | |
| Blískógabyggð | Almenn hlutverk sveitarfélaga. | Valtýr Valtýrsson | Sveitarstjóri | innri | Pólitik og samfélagsmál / Ög og reglug. | B | 5 | 5 | 25 | | |
| Flóahreppur | Almenn hlutverk sveitarfélaga. | Eydís Indriáddóttir | Sveitarstjóri | innri | Pólitik og samfélagsmál / Ög og reglug. | B | 5 | 5 | 25 | | |
| Ásahreppur | Almenn hlutverk sveitarfélaga. | Nanna Jónsdóttir | Sveitarstjóri | innri | Pólitik og samfélagsmál / Ög og reglug. | B | 5 | 5 | 25 | | |
| Rangárbíng ytra | Almenn hlutverk sveitarfélaga. | Ágúst Sigurðsson | Sveitarstjóri | innri | Pólitik og samfélagsmál / Ög og reglug. | B | 5 | 5 | 25 | | |
| Rangárbíng eystra | Almenn hlutverk sveitarfélaga. | Ísólfr Gyfri Pálmason | Sveitarstjóri | innri | Pólitik og samfélagsmál / Ög og reglug. | B | 5 | 5 | 25 | | |
| Mýrdalshreppur | Almenn hlutverk sveitarfélaga. | Ásgeir Magnússon | Sveitarstjóri | innri | Pólitik og samfélagsmál / Ög og reglug. | B | 5 | 5 | 25 | | |
| Skaftháhreppur | Almenn hlutverk sveitarfélaga. | Sandra Brá Konráðsdóttir | Sveitarstjóri | innri | Pólitik og samfélagsmál / Ög og reglug. | B | 5 | 5 | 25 | | |
| Sveitarfélagið Hornafjörður | Almenn hlutverk sveitarfélaga. | Björn Ingi Jónsson | Sveitarstjóri | innri | Pólitik og samfélagsmál / Ög og reglug. | B | 5 | 5 | 25 | Sveitarfélagið Hornafjörður ber miklar væntingar til verkefnisins enda er ferðabjónusta ein mikilvægasta atvinnugrein sveitarfélagsins. Bókun atvinnuáætlunar 4. 201609018 - Stefnumáttandi stjórnunarsætlun fyrir ferðabjónustu í hverjum landshluta/Destination management plan (DMP) frá 22. fundi sínum þann 23. nóvember sl. Stefnumáttandi stjórnunarsætlun fyrir ferðabjónustuna í hverjum landshluta á Íslandi er eini stærsta samhafða þróunarverkefnið sem rættur hefur hér á landi. Er það ein af forngsverkefnum ferðamálaströðu og eini vörðmesta áhersluverkefni Væðingis/Stjórnstöðvar ferðamála. Stjórnunarsætlunin lagar þar að líkum vinna bætt verki í forngang með Stjórnstöð ferðamála. Nefndin lagar einnig áherslu á að hærri sé til þessrar svæðisþróunar sem nú byggir er unnið á milli í ferðamálum á Suðurlandi þar sem Suðurlandi hefur verið skipt í þrjú svæði og Ríkis Vaxtakjúbú fellur undir austasta svæðið. | |

ÁFANGASTAÐAÁÆTLUN SUÐURLANDS, DMP(DESTINATION MANAGE PLAN)

| | | | | | | | | | | |
|-------------------------------------------------------------------------------------------------------|----------------------------------------------------------------------------------------------------------------|-------------------------------------------------------------------------------------------------------------------------------------------------|--------------------|-------|---------------------------------------------------------------------------|-----|---|---|----|--|
| Vestmannaeyjar | Almenn hlutverk sveitarfélaga. | Elliði Vignísson | Bæjarstjóri | Innri | Pólitik og samfélagsmál / Lög og reglug. | B | 5 | 5 | 25 | |
| Þjóðgarðurinn á Þingvöllum | Tekur á móti gríðarlegum fjölda ferðamanna á ári hverju | Einar Á.E. Sæmundsen | Fræðslufulltrúi | Innri | Pólitik / Lög og reglugerðir / náttúra | B | 4 | 4 | 16 | |
| Vatnajökulsþjóðgarður (Vestur- og Suðursvæði) | Tekur á móti fjölda ferðamanna á ári hverju | Þjóðgarðsvörður/verðir | | Innri | Pólitik / Lög og reglugerðir / náttúra | B | 4 | 4 | 16 | |
| Katla Jarðvangur – Global UNESCO Geopark | Tekur á móti fjölda ferðamanna á ári hverju | Brynja Davíðsdóttir | Framkvæmdastjóri | Innri | Pólitik / Lög og reglugerðir / náttúra | B | 4 | 4 | 16 | |
| Ferðabjónustufyrirtæki innan svæðis | Ferðabjónustuaðilar með starfssemi á Suðurlandi | | | Innri | Samfélag / Lög og reglugerðir / tækni og náttúra /efnahagslegt | B | 3 | 4 | 12 | |
| Gestastofur Þjóðgarðana | Þingvöllum, Kirkjubæjarklaustri, Skaftafell og Höfn | Forstöðumenn | | Innri | Pólitik / Lög og reglugerðir / náttúra | B | 3 | 3 | 9 | |
| Upplýsingamiðstöð Suðurlands, Hveragerði - Landshlutamiðstöð | Mikilvægur snertifötur við ferðamenn á svæðinu. | Sigurðis Lílja Guðjónsdóttir | | Innri | Pólitik / Lög og reglugerðir / náttúra | B | 3 | 3 | 9 | |
| Umhverfisstofnun | Umsjónarmenn fríðlanda og náttúruvætta. | | | Innri | Pólitik / Lög og reglugerðir /náttúra | B | 3 | 3 | 9 | |
| Náttúrstofa Suðausturlands (NATSSA) | | Kristín Hermannsdóttir | | Innri | Pólitik / Lög og reglugerðir /náttúra | C | 3 | 3 | 9 | |
| Vegagerðin | Tenging vegna uppbyggingar og þjónustu. | | | ytri | Pólitik og samfélag / Lög og reglugerðir / tækni og náttúra | C | 3 | 3 | 9 | |
| Landeigendur | Tenging vegna uppbyggingu | Margr | | Innri | Pólitik og samfélag / Lög og reglugerðir /náttúra /efnahagslegt | C | 3 | 3 | 9 | |
| Þjörgunarsveitir | Tengjast sem viðragðsaðilar. | Margar þjörgunarsveitir | | ytri | Samfélag/tækni og náttúra | C | 3 | 3 | 9 | |
| Almenningssamgöngur Herjólfur / Strætó | Almenningssamgöngur Inná og innan svæðis | | | ytri | Pólitik og samfélag / Lög og reglugerðir / tækni og náttúra | C | 3 | 2 | 6 | |
| Rannsóknamiðstöð Háskóla Íslands, Þekkingarsetur, fræðslumiðstöð, Háskólafélag og menningarmiðstöðvar | Rannsóknir, miðun þekkingar/menntunar og menningar á svæðinu | Rannsóknamiðstöð Háskólans, Háskólafélag Suðurlands, Fræðslunet Suðurlands, Þekkingasetrið Höfn og Vestmannaeyjum, Kötlusetur, Kirkjubæjarstofa | | Ytri | Pólitik og samfélag / Lög og reglugerðir / tækni og náttúra | C | 3 | 2 | 6 | |
| Upplýsingamiðstöðvar á vegum sveitarfélaga | Mikilvægur snertifötur við ferðamenn á svæðinu. | Noðkrir aðilar: | | Innri | Pólitik og samfélag / Lög og reglugerðir / tækni og náttúra | B | 3 | 2 | 6 | |
| Ferðabjónustufyrirtæki utan svæðis | Ferðabjónustuaðili með tengi/starfssemi á Suðurlandi | Margr | | Ytri | Samfélag / Lög og reglugerðir / tækni og náttúra /efnahagslegt | B | 3 | 2 | 6 | |
| Ferðamálasamtök Suðurlands | Hagsmunasamtök ferðabjónustuaðila á Suðurlandi. Eiga tvo aðila í stjórn Markaðsstofu Suðurlands. (ekki virk) | Ásbjörn Jónsson | Formaður (skráður) | ytri | Pólitik og samfélag / Lög og reglugerðir / tækni og náttúra /efnahagslegt | B/C | 3 | 2 | 6 | |
| Ferðamálafélag Austur - Skaftafellssýslu | Hagsmunasamtök ferðabjónustuaðila á Suðurlandi. Eiga einn aðila í stjórn Markaðsstofu Suðurlands. (lítið virk) | Sigurlaug Gissuraradóttir | | ytri | Pólitik og samfélag / Lög og reglugerðir / tækni og náttúra /efnahagslegt | B/C | 3 | 2 | 6 | |
| Visit South Iceland ehf (Rúntað í Rangárbíngi) | Hagsmunasamtök ferðabjónustuaðila á Suðurlandi. Eiga einn aðila í stjórn Markaðsstofu Suðurlands. (? virk) | Ása Valdis Árnadóttir | | ytri | Pólitik og samfélag / Lög og reglugerðir / tækni og náttúra /efnahagslegt | B/C | 3 | 2 | 6 | |

ÁFANGASTAÐAÁÆTLUN SUÐURLANDS, DMP(DESTINATION MANAGE PLAN)

| | | | | | | | | | | |
|------------------------------------------|--------------------------------------------------|-----------------------------|--------------------|-------|-----------------------------------------------------------------------|---|---|---|---|--|
| Heimamenn – íbúasamtök | Tenging vegna sjálfbærar uppbyggingar. | | | Innri | Samfélag/Náttúra/ lög og reglugerðir/ efnahagsmál | C | 3 | 2 | 6 | |
| Bílaleigurnar | Ferðabjónustuaðili með tengsl inn á svæðið. | Nokkrir aðilar | | ytri | efnahagsmál/ lög og reglugerðir/ tækni og náttúra | C | 2 | 2 | 4 | |
| Aðrar upplýsingamiðstöðvar | Mikilvægur snertiflotur við ferðamenn á svæðinu. | Nokkrir aðilar | | Innri | Pólitik og samfélag / Lög og reglugerðir / tækni og náttúra | B | 2 | 2 | 4 | |
| Heilsugæslur og sjúkraflutningar | Tengjast sem viðbragðsaðilar. | Nokkrar starfsstöðvar | | ytri | Tækni/lög og reglugerðir/ Pólitik og samfélagsmál | C | 2 | 2 | 4 | |
| Lögreglan | Tengjast sem viðbragðsaðilar. | | | ytri | Tækni/lög og reglugerðir/ Pólitik og samfélagsmál | C | 2 | 2 | 4 | |
| Atlantsflug | Ferðabjónustuaðili með tengsl inn á svæðið. | Jón Grétar | | ytri | Tækni/lög og reglugerðir/ efnahagsmál | C | 2 | 2 | 4 | |
| Flugfélagið Ernrir | Ferðabjónustuaðili með tengsl inn á svæðið. | Ásgelr Örn Þorsteinsson | Flugfélagið Ernrir | ytri | Tækni/ lög og reglugerðir/ efnahagsmál/ pólitik og samfélagsmál | C | 2 | 2 | 4 | |
| FAB lab / Nýsköpunarmiðstöð | Þekking og nýsköpun á svæðinu | Höfn, Vestmannaeyjar | | ytri | Tækni/ efnahagsmál/ samfélag | C | 2 | 2 | 4 | |
| Hafnir (Porlákshöfn, Landeyjahöfn, Höfn) | Samgöngur og skemmtiferðaskip | | | ytri | Pólitik og samfélag / Lög og reglugerðir / tækni og náttúra | C | 1 | 2 | 2 | |
| Ferðafélag Íslands og Útivist | Gönguleiðir og fjallaskálar | | | ytri | Náttúra/ samfélag | C | 2 | 1 | 2 | |
| Isavia (flugvellirnir) | Ferðabjónustuaðili með tengsl inn á svæðið. | | | ytri | Pólitik og samfélag / Lög og reglugerðir / tækni og náttúra | C | 2 | 1 | 2 | |
| Verslun og þjónusta | "Óþeini" ferðabjónustuaðilar. | Margir og engin virk samtök | | ytri | Efnahagsmál/ samfélag | C | 2 | 1 | 2 | |