

AUGLÝSING

um friðlýsingu svæðis í Þjórsárdal

1. gr.

Um friðlýsinguna

Umhverfis- og auðlindaráðherra hefur í samræmi við VII. kafla laga nr. 60/2013 um náttúruvernd og með samþykki sveitarstjórnar Skeiða- og Gnúpverjahrepps og forsætisráðuneytis ákveðið að friðlýsa svæði í Þjórsárdal í samræmi við 48. gr. og 50. gr. laga nr. 60/2013 um náttúruvernd.

Verndargildi svæðisins í Þjórsárdal felst fyrst og fremst í jarðfræðilegri sérstöðu, fágætu, sérstöku og fögru landslagi ásamt sérstökum náttúruferðum sem þar er að finna, þ.e. Gjánni, Háafossi, Granna og Hjálparfossi, ásamt þykkum gjóskulögum og þyrpingum gervigíga. Dalurinn er nokkuð sléttlendur og vikurborinn eftir endurtekin eldgos í Heklu. Á svæðinu eru einnig mikil tækifæri til útivistar og sjálfbærrar ferðamennsku. Sérstaða svæðisins felst einkum í einstakri náttúru, sérstökum jarðmyndunum og menningarminjum sem vitna til um mannvistir á svæðinu á fyrri tímum, t.a.m. eru rústir bæjarins að Stöng innan svæðisins.

Þá er að finna í dalnum merka sögu varðandi endurheimt birkiskóga og uppgræðslu vikra sem unnið hefur verið að síðan árið 1938 með það að markmiði að endurheimta birkiskóga til að gera landsvæðið betur í stakk búið til að standast áföll, s.s. vegna öskufalls úr eldgosum.

Svæðið í Þjórsárdal er verndað skv. 50. gr. laga um náttúruvernd sem landslagsverndarsvæði. Innan svæðisins eru skilgreind þrjú svæði sem friðlýst eru sem náttúruvætti, skv. 48. gr. sömu laga, Gjáin, Háifoss og Granni og Hjálparfoss. Þessi svæði eru friðlýst sem náttúruvætti vegna sérkenna, þ.e. jarðfræðilegrar og líffræðilegrar fjölbreytni sbr. 2. og 3. gr. náttúruverndarlaga.

Við ákvörðun um friðlýsingu var höfð hliðsjón af samningnum um vernd villtra plantna og dýra og lífsvæða í Evrópu (Bern 1979, sbr. Stjórnartíðindi C 17/1993), samningnum um líffræðilega fjölbreytni (Rio de Janeiro 1992, sbr. Stjórnartíðindi C 3/1995), Loftslagssamningi Sameinuðu Þjóðanna og samningi Sameinuðu Þjóðanna um aðgerðir gegn eyðimerkurmyndun (sbr. Stjórnartíðindi C 16/1997).

Hið friðlýsta svæði er 58 km² að stærð.

2. gr.

Markmið friðlýsingarinnar

Markmið friðlýsingarinnar er að vernda og varðveita sérstæðar jarðmyndanir og landslag sem er sérstætt á landsvísu vegna fagurfræðilegs og menningarlegs gildis í samræmi við 3. og 50. gr. laga nr. 60/2013. Þá er jafnframt markmið friðlýsingarinnar að stuðla að vernd líffræðilegrar fjölbreytni með verndun vistkerfa og að stuðla að endurheimt raskaðra vistkerfa með áframhaldandi vinnu við uppgræðslu og endurheimt birkiskóga, sbr. 1. og 2. gr. sömu laga.

Verndunin nær til sérstæðra jarðmyndana, landslagsheilda, lífríkis, fossa, vatnsfarvega og menningarlegs gildis svæðisins. Með vernduninni skal tryggt að jarðminjum, landslagsheild, lífríki, menningarlegu gildi og ásýnd svæðisins verði ekki spillt og einkenni þess og sérkenni varðveitt þar sem svæðið er sérstætt á landsvísu og skipar mikilvægan sess í vitund þjóðar.

Gjáin, Háifoss og Granni og Hjálparfoss eru friðlýst sem náttúruvætti vegna sérkenna þeirra og fegurðar. Svæði við Rauðukamba og Fossöldu er skilgreint sem svæði með sérreglum vegna viðkvæmni þess.

3. gr.

Mörk verndarsvæðisins

Mörk landslagsverndarsvæðisins eru sýnd á korti meðfylgjandi auglýsingu og afmarkast af þeim hnitum sem gefin eru upp í ISN93 hnitakerfi í viðauka I.

Innan landslagsverndarsvæðisins eru skilgreind þrjú svæði sem friðlýst eru sem náttúrvætti (sjá mörk á korti í viðauka I), eitt svæði með sérreglum og eitt svæði sem skipulagt hefur verið til uppbyggingar mannvirkja í tengslum við ferðaþjónustu. Svæðaskiptinguna má sjá á korti í viðauka I.

4. gr.

Umsjón

Umhverfisstofnun hefur umsjón með verndarsvæðinu í samræmi við 2. mgr. 13. gr. og 79. gr. laga nr. 60/2013.

Umhverfisstofnun getur falið einstaklingum, sveitarfélögum eða öðrum lögaðilum umsjón og rekstur annarra hluta svæðisins en þess sem Skógræktin vinnur að skógræktarverkefnum á samkvæmt samningi þar um, sbr. 4. mgr.

Til grundvallar samningi um umsjón og rekstur svæðisins, sbr. 2. mgr., skal liggja fyrir stjórnunar- og verndaráætlun fyrir svæðið. Í samningnum skal m.a. kveðið á um réttindi og skyldur samningsaðila, menntun starfsmanna og gjaldtöku.

Umhverfisstofnun skal gera umsjónarsamning við Skógræktina varðandi umsjón þess svæðis sem skógræktarverkefni ná til, sbr. samning þar um, sem ráðherra staðfestir, sbr. 85. gr. laga nr. 60/2013, þar sem m.a. skal fjalla um réttindi og skyldur samningsaðila auk annarra þátta sbr. 85. gr. fyrrgreindra laga.

Minjastofnun Íslands fer með umsjón menningarminja á svæðinu skv. lögum um menningarminjar nr. 80/2012 og stjórnvaldsákvörðana.

Samstarfshópur um málefni verndarsvæðisins skal skipaður fulltrúum frá Umhverfisstofnun, Skeiða- og Gnúpverjahreppi, Minjastofnun Íslands og Skógræktinni. Fulltrúi Umhverfisstofnunar fer með formennsku í samstarfshópnum og boðar til funda. Hlutverk samstarfshópsins er að samræma starfsemi stofnana á svæðinu og stuðla að því að verndargildi svæðisins haldist. Samstarfshópurinn skal funda eigi sjaldnar en einu sinni á ári. Jafnframt skal haldinn a.m.k. einn fundur á ári með samstarfshópi um verndun búsetulandslags í Þjórárdal. Hlutverk samstarfshóps er einnig að fjalla um framkvæmdaáætlun og landvörslu fyrir verndarsvæðið, samvinna við gerð stjórnunar- og verndaráætlunar ásamt endurskoðun og breytingum á henni svo og önnur stefnumótandi mál er varða verndarsvæðið.

5. gr.

Stjórnunar- og verndaráætlun

Umhverfisstofnun ber ábyrgð á að gerð sé stjórnunar- og verndaráætlun fyrir friðlýsta svæðið í samræmi við 81. gr. laga nr. 60/2013. Í stjórnunar- og verndaráætlun skal m.a. fjalla um landnýtingu, mannvirkjagerð, starfsemi, landvörslu, vöktun, verndun, uppbyggingu, fræðslu og miðlun upplýsinga, verndaraðgerðir, aðgengi og umferð gesta, þ.á.m. aðgengi fatlaðs fólks, menningarminjar, landgræðslu, endurheimt birkiskóga, framandi lífverur, vernd og endurheimt birkiskóga, starfsemi innan svæðisins og veiðar.

Stjórnunar- og verndaráætlun skal gerð í samvinnu við samstarfshóp um málefni verndarsvæðisins, Náttúrufræðistofnun Íslands og eftir atvikum aðrar fagstofnanir og hagsmunaaðila. Stjórnunar- og verndaráætlun er háð staðfestingu ráðherra.

6. gr.

Rannsóknir og vöktun

Náttúrufræðistofnun Íslands ber ábyrgð á vöktun á verndarsvæðinu sbr. 74. gr. laga nr. 60/2013 um náttúruvernd. Vöktunaráætlun skal vera unnin í samráði við Umhverfisstofnun og vera hluti stjórnunar- og verndaráætlunar.

Aðrar náttúrufarsrannsóknir en rannsóknir Náttúrufræðistofnunar Íslands og lögbundnar rannsóknir Skógaræktarinnar, Landgræðslunnar og Hafrannsóknarstofnunar, rannsóknna- og ráðgjafastofnunar hafs og vatna sem kunna að hafa í för með sér jarðrask eða truflun dýralífs eru háðar leyfi Umhverfisstofnunar.

Veiting leyfa vegna rannsókna á menningarminjum fer eftir lögum um menningarminjar nr. 80/2012.

7. gr.

Fræðsla

Umhverfisstofnun, í samstarfi við samstarfshóp verndarsvæðisins, sem í eiga sæti fulltrúar Skeiða- og Gnúpverjahrepps, Minjastofnunar Íslands og Skógræktarinnar, hefur frumkvæði að fræðslu um svæðið. Í fræðsluefni skal upplýst um svæðaskiptingu verndarsvæðisins og mismunandi umgengnisreglur sem þar gilda, sérstöðu svæðisins og fleira. Nánar skal kveðið á um fræðslu í stjórnunar- og verndaráætlun svæðisins.

8. gr.

Verndun landslags

Varðveita skal einkenni og sérkenni landslags svæðisins. Óheimilt er að valda spjöllum á landslagi svæðisins. Framkvæmdir, sbr. 13. gr., skulu ekki hafa afgerandi áhrif á ásýnd svæðisins og mannvirki skulu falla sem best að svipmóti lands.

Allt rask á búsetulandslagi er háð leyfi Minjastofnunar Íslands sbr. lög nr. 80/2012 um menningarminjar og stjórnvaldsfyrirmæli.

9. gr.

Verndun jarðminja

Til að tryggja vernd jarðminja á svæðinu er óheimilt að hrófla við, raska, eða skemma jarðminjar á friðlýsta svæðinu. Ef sérstakar aðstæður eru fyrir hendi getur Umhverfisstofnun veitt leyfi fyrir framkvæmdum og/eða starfsemi skv. 13. gr. og 14. gr.

Óheimilt er að planta hvers konar plöntum á gervigígum umfram það sem nú er. Ekki skal vinna á móti náttúrulegri framvindu gróðurs á svæðinu nema í því skyni að standa vörð um verndargildi gervigíganna í samræmi við stjórnunar- og verndaráætlun. Nánar skal fjallað um verndun jarðminja í stjórnunar- og verndaráætlun.

10. gr.

Verndun gróðurs og dýralífs

Óheimilt er að sleppa eða dreifa framandi lífverum á svæðinu, þ.m.t. að rækta framandi plöntutegundir, sbr. reglugerð nr. 583/2000 um innflutning, ræktun og dreifingu útlendra plöntutegunda. Vinna skal að fjarlægingu framandi tegundum plantna og/eða dýra sem hafa verið flutt inn á svæðið eða berast inn á það. Óheimilt er að gróðursetja aðrar trjátegundir en innlendar á svæðinu.

Óheimilt er að spilla gróðri, öðrum en framandi tegundum, eða trufla dýralíf af ásetningi innan verndarsvæðisins.

Nánar skal fjallað um framandi lífverur í stjórnunar- og verndaráætlun fyrir verndarsvæðið.

11. gr.

Vernd og endurheimt birkiskóga

Standa skal vörð um birkiskóga á svæðinu og stuðla að endurheimt þeirra. Vinna við landgræðslu, gróðursetningu birkis og endurheimt birkiskóga er heimil á svæði í umsjón Skógræktarinnar, sbr. 4. mgr. 4. gr.

Nánar skal kveðið á um vernd og endurheimt birkiskóga í stjórnunar- og verndaráætlun.

12. gr.

Verndun menningarminja

Um vernd menningarminja fer eftir lögum um menningarminjar nr. 80/2012.

13. gr.

Landnotkun og mannvirkjagerð

Framkvæmdir, aðrar en vernd og endurheimt birkiskóga, sbr. 11. gr., á verndarsvæðinu eru háðar leyfi Umhverfisstofnunar að fenginni umsögn Minjastofnunar Íslands. Leyfi þarf frá Skeiða- og Gnúpverjahreppi til framkvæmda, sbr. skipulagslög nr. 123/2010 og lög nr. 160/2010 um mannvirki. Einnig þarf leyfi frá forsætisráðuneyti og/eða sveitarfélagi sbr. lög nr. 58/1998 um þjóðlendur og ákvörðun marka eignarlanda, þjóðlendna og afrétta.

Framkvæmdir, s.s. uppbygging bílastæða, göngustíga og áningarstaða skulu ekki hafa afgerandi áhrif á ásýnd svæðisins og mannvirki skulu falla sem best að svipmóti lands.

Við landnotkun og mannvirkjagerð skal miða að því eins og kostur er að framkvæmdir séu afturkræfar, að þær stuðli að verndun svæðisins og öryggi gesta. Mannvirki s.s. uppbygging og viðhald bílastæða, salernis- og þjónustuhús og mannvirki í tengslum við uppbyggingu ferðaþjónustu, skulu hönnuð með þeim hætti að þau falli sem best að umhverfinu og hindri ekki náttúrulegan framgang lífríkis á svæðinu. Innviðaupbygging svæðisins skal fara eftir skipulagi þess. Þegar ekki liggur fyrir staðfest skipulag er Umhverfisstofnun heimilt að veita leyfi fyrir framkvæmdum ef þær ganga ekki gegn verndarmarkmiðum friðlýsingarinnar.

Minjastofnun Íslands eru heimilar nauðsynlegar framkvæmdir til verndar og rannsókna menningarminja ef þær hafa ekki neikvæð áhrif á verndargildi svæðisins og eru í samræmi við ákvæði náttúruverndarlaga og ákvæði friðlýsingarskilmála.

Réttur bænda til nýtingar afréttar til beitar og smölunar helst óbreyttur.

14. gr.

Starfsemi innan svæðisins

Afla skal leyfis Umhverfisstofnunar vegna skipulagðra viðburða og verkefna sem hafa í för með sér hættu á jarðraski, truflun dýralífs eða truflun umferðar um svæðið innan verndarsvæðisins, s.s. vegna kvikmyndagerðar, viðburða og samkomuhalds.

Starfsemi skal vera í samræmi við skipulag svæðisins.

Nánar skal fjallað um starfsemi innan svæðisins í stjórnunar- og verndaráætlun.

15. gr.

Umferð um landslagsverndarsvæði

Almenningi er heimil för um verndarsvæðið en er skylt að ganga vel og snyrtilega um og fylgja þeim umgengnisreglum sem gilda innan þess. Ávallt skal fylgja göngustígum þar sem þeir eru til staðar. Á svæði við Rauðukamba og Fossöldu er óheimilt að ganga utan skilgreindra göngustíga.

Óheimilt er að aka vélknúnum ökutækjum utan vega, sbr. þó undanþágur 31. gr. laga nr. 60/2013 um náttúruvernd.

Hefðbundinn réttur bænda til smölunar sauðfjár helst eins og verið hefur.

Umhverfisstofnun er heimilt að loka ákveðnum svæðum í verndarskyni í samræmi við 25. gr. og 25. gr. a. laga nr. 60/2013 um náttúruvernd.

Innan verndarsvæðisins er óheimilt að slá upp og gista í tjöldum, tjaldvögnum, fellihýsum, hjólhýsum, húsbílum og öðrum sambærilegum búnaði.

Hundar, aðrir en þeir sem nýttir eru við smölun, skulu ávallt vera í taumi innan verndarsvæðisins. Hundar og önnur gæludýr skulu vera undir tryggri stjórn og þess gætt að þeir valdi ekki truflun fyrir gesti og dýralíf svæðisins. Sérstakar reglur gilda um umferð hunda í Gjánni sbr. 16. gr.

Umferð reiðhjóla er aðeins heimil á þar til gerðum hjólastígum og vegum samkvæmt skipulagi svæðisins.

Ríðandi mönnum er heimil för um svæðið á merktum reiðleiðum og vegum. Sé nauðsynlegt að setja upp aðhald eða næturhólf fyrir hross skal þeim valinn staður á ógrónu landi sé þess kostur, og að höfðu samráði við landvörð eða umsjónaraðila svæðisins. Notkun hesta við smölun er heimil sbr. 3. mgr.

Öll meðferð elds er óheimil á svæðinu, þ.m.t. notkun ferðagrilla.

Nánar skal fjallað um umferð um verndarsvæðið í stjórnunar- og verndaráætlun.

16. gr.

Umferð um náttúruvætti

Almenningi er heimil för um náttúruvættin en er skylt að ganga vel og snyrtilega um svæðið og fylgja þeim umgengnisreglum sem gilda innan þess. Óheimilt er að fara út fyrir merкта göngustíga innan náttúruvætta.

Óheimilt er að aka vélknúnum ökutækjum utan vega, sbr. þó undanþágur 31. gr. laga nr. 60/2013 um náttúruvernd.

Hefðbundinn réttur bænda til smölunar sauðfjár helst eins og verið hefur.

Umhverfisstofnun er heimilt að loka ákveðnum svæðum í verndarskyni í samræmi við 25. gr. og 25. gr. a. laga nr. 60/2013 um náttúruvernd.

Innan náttúruvætta er óheimilt að slá upp og gista í tjöldum, tjaldvögnum, fellihýsum, hjólhýsum, húsbílum og öðrum sambærilegum búnaði.

Hundar, aðrir en þeir sem nýttir eru við smölun, skulu ávallt vera í taumi innan náttúruvætta. Hundar skulu vera undir tryggri stjórn og gætt að þeir valdi ekki truflun fyrir gesti og dýralíf svæðisins. Umferð gæludýra, annarra en þjónustuhunda, er óheimil í Gjánni til verndar dýralífi og vegna umferðar gesta um svæðið.

Umferð reiðhjóla er aðeins heimil á þar til gerðum hjólastígum og vegum samkvæmt skipulagi svæðisins, en ofan í Gjánni er umferð reiðhjóla óheimil.

Ríðandi mönnum er heimil för um svæðið á merktum reiðleiðum, vegum og slóðum, að undanskildri Gjánni þar sem umferð ríðandi manna er óheimil. Hrossabeit er óheimil utan áningarhólfa.

Notkun fjarstýrðra loftfara er óheimil í náttúruvættum nema að fengnu leyfi Umhverfisstofnunar. Þó er heimilt að nota fjarstýrð loftför vegna rannsókna og eftirlits

Minjastofnunar Íslands með menningarminjum. Að öðru leiti skal farið eftir reglugerð nr. 990/2017 um starfrækslu fjarstýrðra loftfara.

Óheimilt er að lenda þylum innan náttúrvætta nema með sérstöku leyfi Umhverfisstofnunar. Að öðru leyti skal farið eftir almennum reglum um flug.

Öll meðferð elds er óheimil á svæðinu, þ.m.t. notkun ferðagrilla.

Nánar skal fjallað um umferð um verndarsvæðið í stjórnunar- og verndaráætlun.

17. gr.

Umgengni um verndarsvæðið

Óheimilt er að skilja eftir eða urða úrgang innan verndarsvæðisins og skal allur úrgangur settur í þar til gerð ílát eða hann tekinn með út af svæðinu.

18. gr.

Veidi og notkun skotvopna

Veidar eru heimilar á svæðinu, að undanskildum náttúruvættum, í samræmi við ákvæði laga nr. 64/1994 um vernd, friðun og veiðar á villtum fuglum og villtum spendýrum. Skotveiðar og notkun skotvopna eru óheimilar innan náttúruvætta.

Nánar skal fjallað um veiðar á verndarsvæðinu í stjórnunar- og verndaráætlun.

Heimild til veiða í ám og vötnum helst sem verið hefur.

19. gr.

Undanþáguákvæði

Ráðherra getur, að fenginni umsögn Umhverfisstofnunar, Náttúrufræðistofnunar Íslands og viðkomandi náttúruverndarnefndar, veitt undanþágu frá ákvæðum friðlýsingar sbr. 41. gr. náttúruverndarlaga:

- a. ef það stríðir ekki verulega gegn markmiði friðlýsingarinnar og hefur óveruleg áhrif á verndargildi þeirra náttúruminja sem friðlýsingin beinist að, eða
- b. ef öryggissjónarmið eða mjög brýnir samfélagshagsmunir krefjast þess.

20. gr.

Refsiákvæði

Brot gegn friðlýsingu þessari varða sektum eða fangelsi allt að tveimur árum sbr. 90. gr. laga nr. 60/2013 um náttúruvernd.

21. gr.

Ákvæði til bráðabirgða

Þar til göngu-, hjóla- og reiðstígar hafa verið skipulagðir og kort þess efnis birt í stjórnunar- og verndaráætlun er umferð heimil á þeim leiðum sem hefð er fyrir.

20. gr.

Gildistaka

Friðlýsingin öðlast þegar gildi.

Staður, dagsetning

Umhverfis- og auðlindaráðherra

DRÖG

Viðauki I – Kort



Þjórsárdalur

Tillaga að mörkum frílýst svæðis	Bundið slitlag
Náttúruvætti	Malarvegur
Svæði með sérreglum	
Deliskipulagt svæði	
Mörk sveitarfélaga	


0 1 2 3 4 5 Km

Flatarmál:	5.777 ha (58 km ²)
Kortavörpun:	Lambert keiluvörpun
Hnattstaða:	ISN93
Kortagerð:	Guðni Hannesson LMI
Dags:	12.11.2019
	© Landmælingar Íslands




 **UMHVERFIS
STOFNUN**
<http://www.ust.is>

Gjáin

 Náttúruvætti

0 50 100 150 200 250 Metrar





Flatarmál:	36 ha
Kortavörpun:	Lambert keiluvörpun
Hnattstaða:	ISN93
Kortagerð:	Guðni Hannesson LMI
Dags:	13.06.2019
© Landmælingar Íslands	



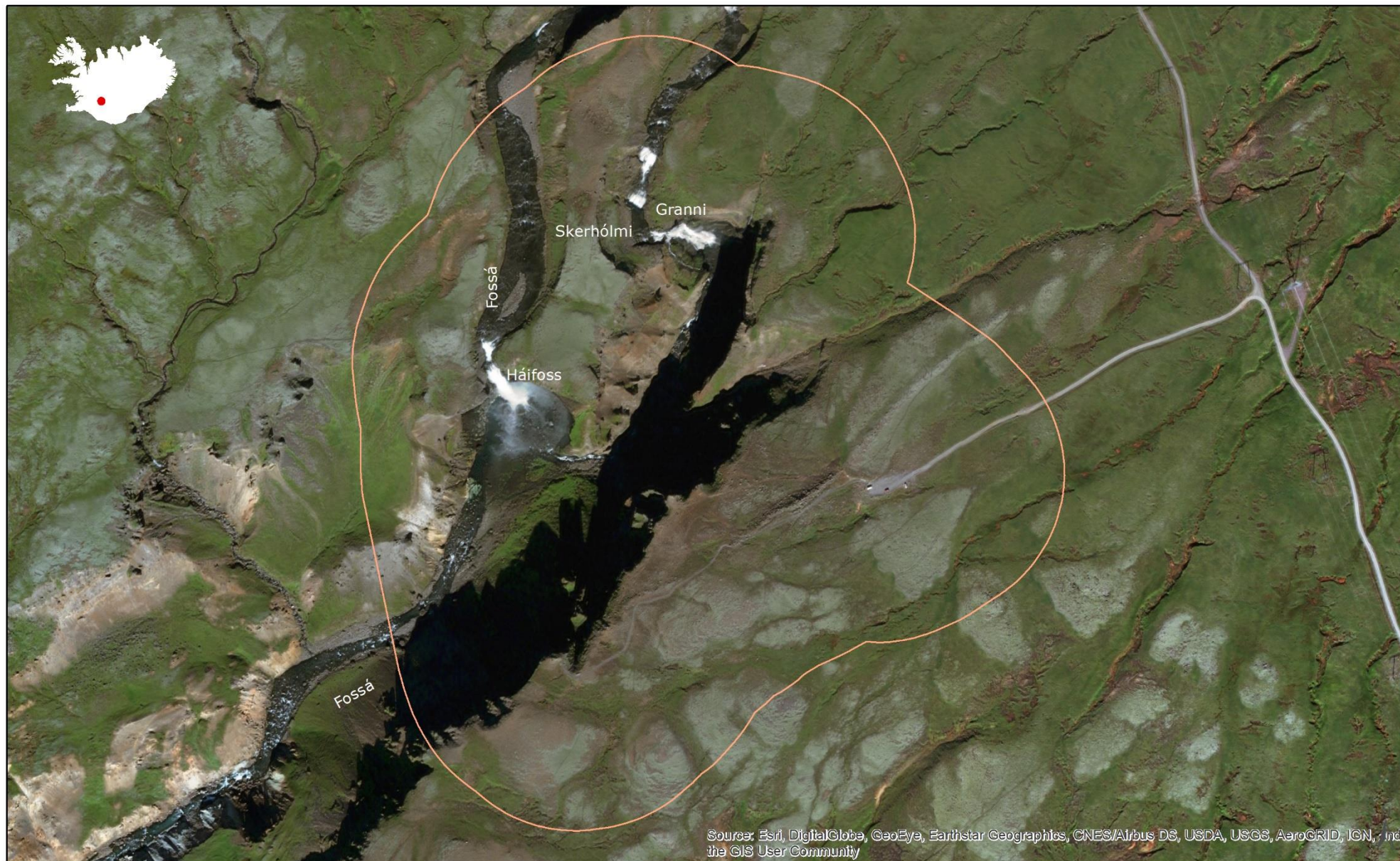
 **UMHVERFIS
STOFNUN**
<http://www.ust.is>

Hjálparfoss

 Náttúruvætti


0 50 100 150 200 250 Metrar 

Flatarmál:	17 ha
Kortavörpun:	Lambert keiluvörpun
Hnattstaða:	ISN93
Kortagerð:	Guðni Hannesson LMÍ
Dags:	13.06.2019
© Landmælingar Íslands	




 **UMHVERFIS
STOFNUN**
<http://www.ust.is>

Háifoss og Granni

 Náttúruvætti

0 50 100 150 200 250 Metrar



Flatarmál:	41 ha
Kortavörpun:	Lambert keiluvörpun
Hnattstaða:	ISN93
Kortagerð:	Guðni Hannesson LMI
Dags:	13.06.2019
© Landmælingar Íslands	