



ÁRNES

UMFERÐARSKIPULAG OG NÓNSTEINN

DRÖG til Yfirlestrar

Skipulagsforsögn



Dags. ágúst 2016



1. INNGANGUR

Skipulagsforsögnin er í raun tvíþætt. Annars vegar fjallar hún um tengingar á Þjórsárdalsvegi, í og við Árnes, þar sem aðalskipulagi hefur verið breytt vegna áætlunar um nýjan þjóðveg, Búðarfossvegur, austur yfir Þjórsá. Hins vegar fjallar skipulagsforsögnin um lóðina Nónsteinn og næsta umhverfi hennar, en þar er fyrirhugað að breyta gistihúsi í miðlungs stórt hótél. Forsögnin er unnin á vegum sveitarstjórnar Skeiða- og Gnúpverjahrepps og lögð fram til kynningar og umræðu á fundi sveitarstjórnar í byrjun ágúst 2016.

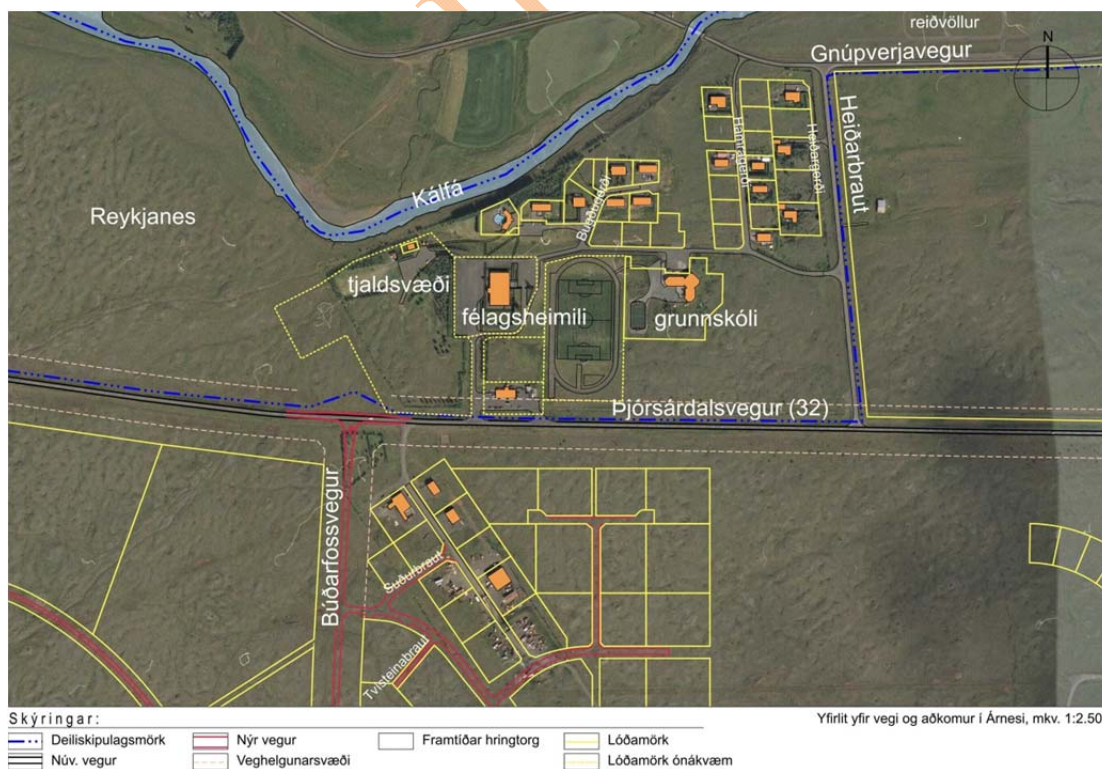
2. FORSAGA

Með tilkomu Búðarfossvegur, er gert ráð fyrir 4ra arma hringtorgi á gatnamótum Þjórsárdalsvegur og Búðarfossvegur og þar með nýrri aðkomu að Árnesi. Búðarfossvegur er lagður í tengslum við virkjanaframkvæmdir í neðri hluta Þjórsá og vegurinn tengir Skeiða- og Gnúpverjahrepp við Holt og Landsveit í Rangárvallasýslu með tilkomu brúar yfir Þjórsá, rétt norðan fossins Búða. Þessi breytta aðkoma mun hafa áhrif á gatnaskipulag innan Árness og þarf því jafnframt að endurskoða landnýtingu þéttbýlisins í því ljósi.

Nónsteinn er lóð innan þéttbýlisins í Árnesi og liggur á milli lóðanna Bugðugerði 1, (landnr. 166528) og Neslaugar (landnr. 186777). Í húsinu var um tíma rekinn leikskóli, en undanfarin ár hefur þar verið starfrækt gistiheimili. Hugmyndir eru uppi um að þarna gæti verið ákjósanleg staða til frekari uppbyggingar og stækkun lóðarinnar verið rædd í því sambandi. Fyrir liggur tillaga að nýrri hótélbyggingu, dags. 15.03.2016, sem ARK HD arkitektar unnu.

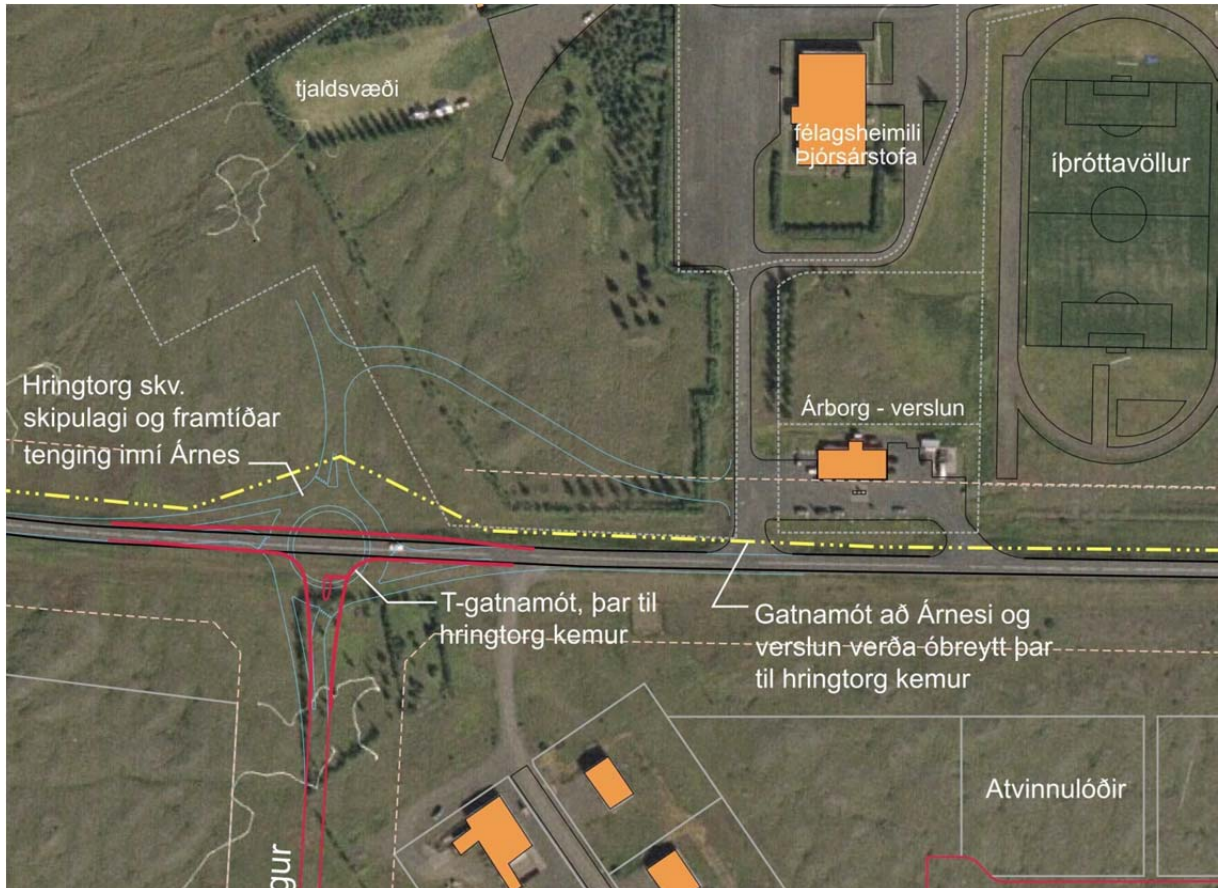
3. AFMÖRKUN SVÆÐISINS OG STAÐHÆTTIR

Heildarsvæðið sem fylgir mörkum gildandi deiliskipulags norðan við þjóðveg og er um 53ha. Einungis um fjórðungur þess hluta er til skoðunar nú. Svæðið afmarkast af þjóðveginum til suðurs, Reykjanesi til vesturs, Kálfá og Gnúpverjavegi til norðurs og til austurs nær það að Heiðarbraut.



Mynd 1. Deiliskipulagsmörk (blástípluð lína) og vegir skv. núgildandi deiliskipulögum.

Framkvæmdir við Búðarfossveg eru í undirbúningi. Samkvæmt upplýsingum Vegagerðarinnar verður hann fyrst um sinn tengdur inná Þjórsárdalsveg með T-gatnamótum, en ekki hringtorgi eins og gildandi aðalskipulag gerir ráð fyrir. Núverandi aðkoma að Árnasi mun því haldast óbreytt til að byrja með sem og aðkoma að verslun/bensínstöð. Vegtenging að athafnasvæði sunnan við Þjóðveg mun færast og verður ný aðkoma frá Búðarfossvegi um Suðurbraut í samræmi við gildandi deiliskipulag.



Mynd 2. Gatnamót Búðarfossvegjar og Þjórsárdalsvegjar (32) eins og Vegagerðin sýnir þau sem fyrsta áfanga. Framtíðarhugmyndir gera síðan ráð fyrir hringtorgi (fölblá lína) ef ráðist verður í nýja innkomu að Árnasi.

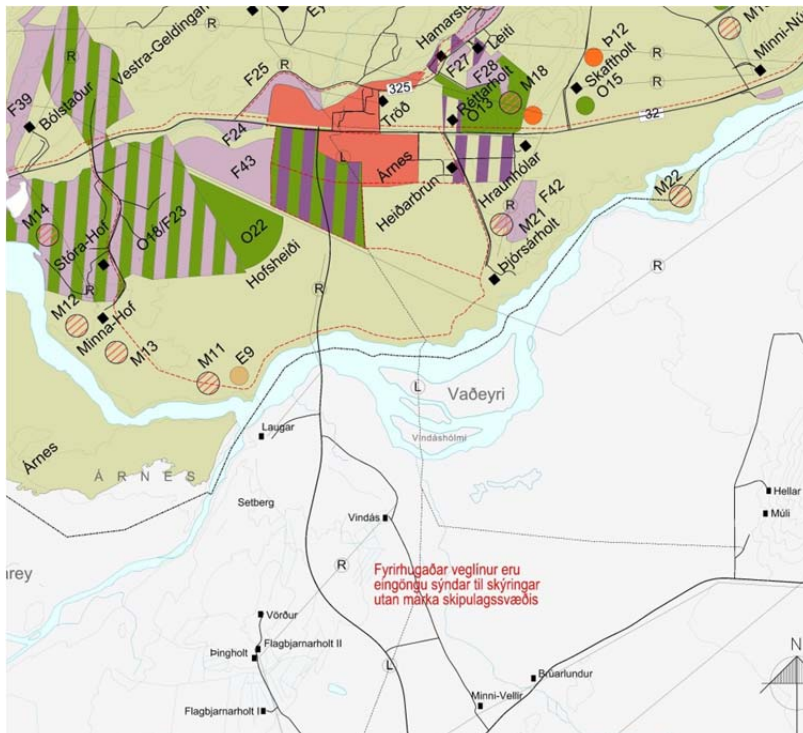
Við þéttbýlisskipulag innan Árnass (norðan Þjóðvegjar) þarf að horfa til þeirrar staðreyndar að hringtorg mun einhverntíma koma á gatnamótin og þarf því að taka mið af því, þar sem það hefur áhrif á gatnafyrirkomulag innan þéttbýlisins. Ennfremur mun aðkoma að verslun/bensínstöð breytast.

Núverandi gatnafyrirkomulag er þannig að aðkomuvegurinn liggur um bílastæði vestan við félagshemilið, til austurs um Skólabraut og um Hamragerði sem tengist Gnúpverjavegi og jafnframt um Heiðarbraut sem tengist líka Gnúpverjavegi og svo Þjórsárdalsvegi. Meginatan er illa afmörkuð innan bílastæða við félagshemili og sama má segja um Skólabraut, þar sem hún liggur norðan við grunnskólann. Komið hafa fram hugmyndir um lokun Skólabrautar við grunnskólann, en það mun hafa þau neikvæðu áhrif að umferð íbúa yrði beint útá Þjóðveg í meira mæli.

Þau atriði sem þarf að huga að við endurskoðun deiliskipulags eru því eftirfarandi:

- 1) Aðkomuvegur frá hringtorgi, lega og tenging inná Skólabraut.
- 2) Aðkoma að verslun og bensínstöð.
- 3) Lokun eða þrenging við Skólabraut, móts við grunnskóla.
- 4) Lokun á norðurenda Hamragerði.

4. STEFNUMÖRKUN AÐALSKIPULAGS

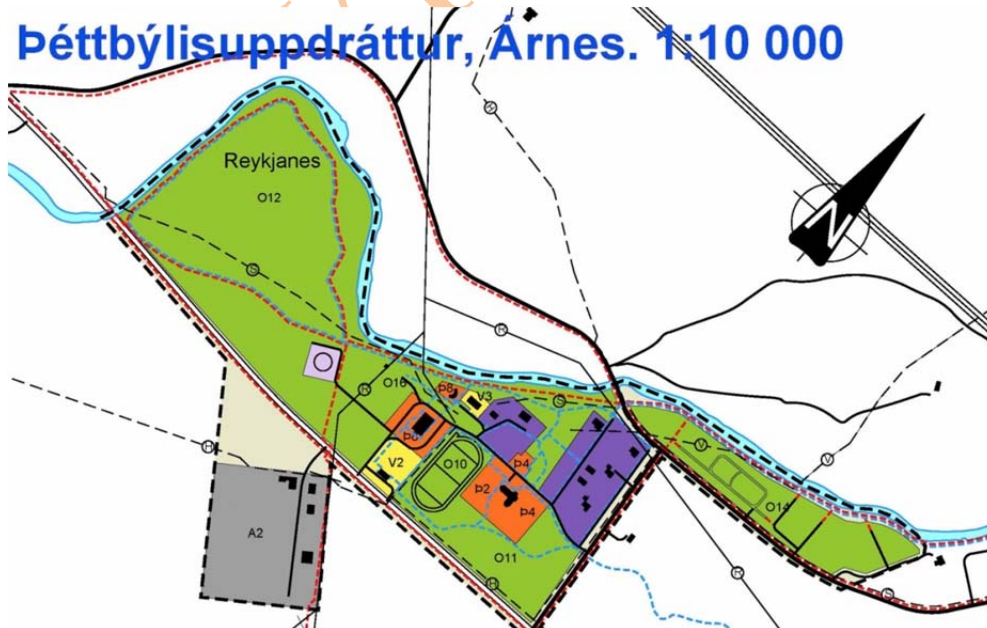


Mynd 3. Aðalskipulag Skeiða- og Gnúpverjahrepps 2004-2016 – Unnið er að endurskoðun aðalskipulagsins og á myndin því eftir að breytast. Myndin sýnir þýttbýli í Árnesi (rauður litur) og nýjan veg suður yfir Þjórsá, yfir í Rangárvallasýslu.

Í gildandi aðalskipulagi Skeiða- og Gnúpverjahrepps er deiliskipulagsreiturinn skilgreindur sem þéttbýli og helstu reitir innan þess eru þjónustusvæði, svæði undir verslun og þjónustu, íbúðarbyggð og opið svæði til sérstakra nota.

Nú stendur yfir endurskoðun aðalskipulagsins. Taka þarf mið að þeim skipulagshugmyndum sem hér eru reifaðar við endurskoðunina og einnig þegar kemur að endurskoðun deiliskipulags í Árnesi.

Þéttbýlisuppráttur, Árnes. 1:10 000



Mynd 4. Gildandi aðalskipulag Skeiða- og Gnúpverjahrepps 2004-2016 – þéttbýlisuppráttur. Unnið er að endurskoðun aðalskipulagsins og á landnýting eftir að breytast.

4.1. SKIPULAG TIL FRAMTÍÐAR – svæði norðan Þjóðvegjar 32, gatnakerfi og bílastæði – Tillaga 1

Tillagan sýnir nýjan aðkomuveg frá hringtorgi/gatnamótum sem þverar hált tjalðsvæðið og sveigr inn á Skólabraut norðan félagsheimilis. Tjalðsvæðið færir allt norður fyrir nýja aðkomuvegin og tengist honum. Austan við mætti gera veglegan almenningsgarð og er þegar kominn vísir að honum.



Mynd 6. Tillaga 1 – framtíðar gatnaskipan í Árnesi - myndin sýnir hringtorg (blágrá lína) og stefnugreind gatnamót (rauð lína) á Þjóðvegi 32. Ný gatnaskipan í Árnesi er sýnd sem hvít lína.

Gert er ráð fyrir stórra verslunar- og þjónustulóð á svæðinu og bílastæði við félagsheimili er gert að sjálfstæðri einingu aðskilið frá umferðargötunni. Vestan við félagsheimilið er jafnframt komið fyrir skammtíma- eða sleppisvæðum. Með þessu móti verður hið stóra bílastæði við félagsheimilið gert minna í sniðum og umferðaröryggi aukið til muna frá því sem nú er.

Aðkoma að núverandi verslun og bensinstöð verður frá þessum nýja aðkomuvegi. Gert er ráð fyrir verslunar- og þjónustulóð einnig norðan við bensinstöð. Vegurinn austan við félagsheimilið, þ.e. þessi sem liggur í sveig í dag, verður aflagður sem vegur og gerður að göngustíg.

Við Skólabraut, á mótis við grunnskóla, er gert ráð fyrir einni hraðahindrun auk þess sem gatan verður afmörkuð skýrt með umferðareyju sem aðskilur inn- og útkeyrsla frá bílastæði. Sjá nánar kafla 6.2.

Öll umferð að núverandi verslun og bensinstöð þarf að fara um ný eða núv. gatnamót. Á meðan ný gatnamót eru ekki komin geta núv. gatnamót haldist óbreytt en þó þarf að huga að stefnugreindum gatnamótum þar, ef löng bið verður á nýrri aðkomu.

Ef löng bið verður á nýrri tengingu inni Árnesi og fyrirséð að núverandi tenging haldist næstu árin er ekki úr vegi að huga strax að stefnugreindum gatnamótum þar. Tillaga 1 hendar ágætlega sem bráðabirgðalausn til langs tíma þó svo að ný gatnamót komi ekki næstu árin en þá verður engu að síður að leggja áherslu á stefnugreind gatnamót sem fyrst á Þjóðveg 32.

Mikilvægt er að þær hugmyndir sem hér eru reifaðar skili sér í endurskoðun aðalskipulags sem nú stendur yfir, þegar búið er að taka afstöðu til þeirra.

4.2. SKIPULAG TIL FRAMTÍÐAR – svæði norðan Þjóðvegjar 32, gatnakerfi og bílastæði – Tillaga 2



Mynd 7. Gildandi deiliskipulag Arnar, síðasta breyting frá 9. júlí 2015 v/ símsstöðvarreits.

Tillagan sýnir aðkomuveg frá hringtorgi/gatnamótum sem fer suður fyrir félagsheimili og sveigir til norðurs á milli þess og íþróttasvæðis og áfram inná Skólabraut. Tillagan er keimlík gildandi deiliskipulagi hvað þetta varðar.

Vegurinn norðan við félagsheimilið verður aflagður sem vegur og með því skapast gott flæði á milli tjaldsvæðis, félagsheimilis, sundlaugar og framtíðar hótels ef af verður. Nýr aðkomuvegur er sýndur að tjaldsvæði og einnig er sýnd möguleg tenging að Reykjanesi ef hugmyndir um íbúðabyggð færu aftur af stað þar. Bílastæði félagsheimilisins er gert að sjálfstæðri einingu og ekið inn í hana að sunnanverðu.

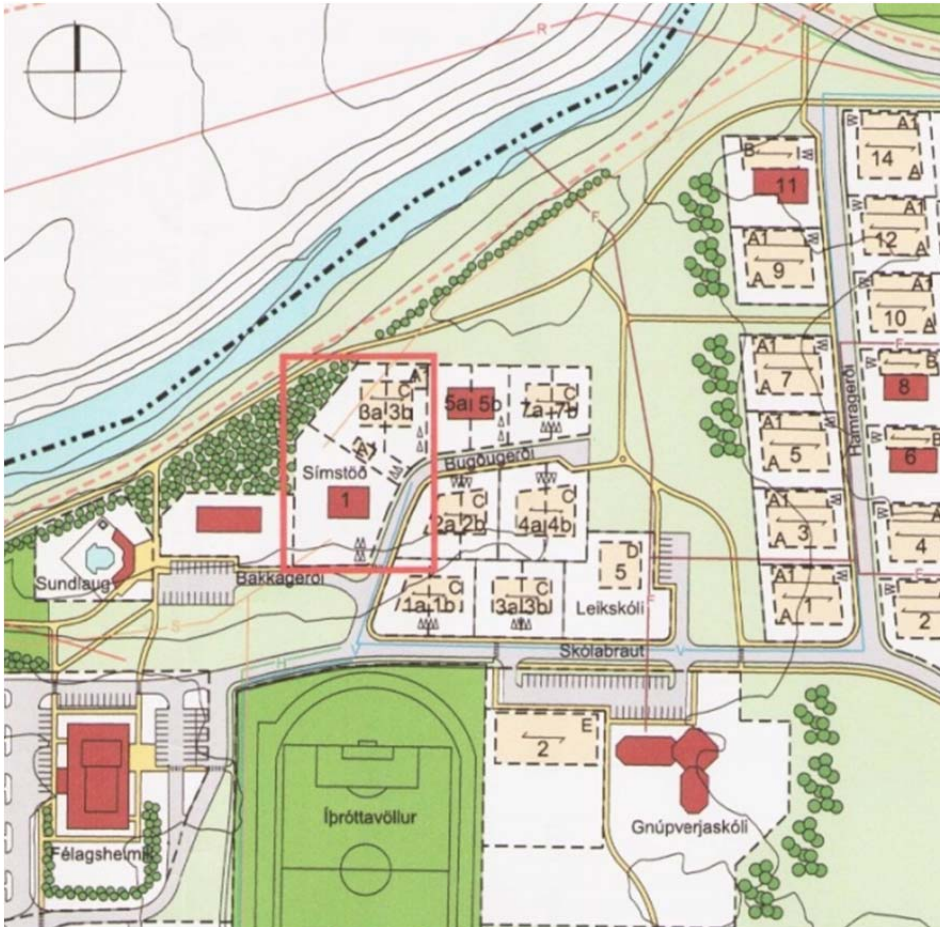
Fyrir umferð sem liggur til vesturs er aðkoma að núverandi verslun og bensínstöð sýnd sem hægri afrein sem beinir umferð í átt að bensínstöð. Öll önnur umferð þarf að fara um ný eða núv. gatnamót. Á meðan ný gatnamót eru ekki komin geta núv. gatnamót haldist óbreytt en þó þarf að huga að stefnugreindum gatnamótum þar, ef löng bið verður á nýrri aðkomu.

Við Skólabraut er gert ráð fyrir tveimur þrengingum á móts við skólann og þess utan verður gatan afmörkuð skýrt með umferðareyju, þannig að inn- og útkeyrsla frá bílastæði verði skýrari. Bílastæði þarf að aðgreina með skýrum línunum en engin þörf er þó að gera kantsteina þar sem slíkt kallar jafnan á aukið viðhald og snjómokstur.

Mikilvægt er að þær hugmyndir sem hér eru reifaðar skili sér í endurskoðun aðalskipulags sem nú stendur yfir, þegar búið er að taka afstöðu til þeirra.

5. STEFNUMÖRKUN DEILISKIPULAGS í og við Nónstein

Í gildandi deiliskipulagi fyrir Árnæs er lóð Nónsteins 1.351m² að stærð. Á lóðinni stendur í dag gistihús sem er samsett bygging úr mörgum smærri einingum (Moelv skúrum frá Landsvirkjun). Upphaflegt og gildandi deiliskipulag var unnið af Landslagi ehf. dags. 4. apríl 2002.



Mynd 5. Gildandi deiliskipulag í Árnæsi, síðasta breyting sem hér er sýnd að ofan er frá 9. júlí 2015 v/ lóðar á fyrrum símstöðvarreit.

Síðan 2002 hafa verið gerðar allnokkrar breytingar á gildandi deiliskipulagi þó flestar þeirra hafi verið gerðar á svæði því sem er sunnan þjóðvegjar.

Síðasta deiliskipulagsbreyting sem gerð var í Árnæsi norðan þjóðvegjar var gerð 9. júlí 2015 af Landslagi og var Símstöðvarlóðinni þá skipt upp í 2 minni lóðir (sjá mynd 5). Þá hafði búnaði símstöðvarinnar verið komið fyrir á lóð norðan við tjaldsvæðið skv. deiliskipulagsbreytingu sem Landform ehf. gerði árið 2013.

Segja má að kominn sé tími á heildarendurskoðun deiliskipulags í Árnæsi. Unnið hefur verið að ýmsum breytingum á árunum 2014-16, m.a vegna athafna- og gámasvæði og fyrirhuguðu iðnaðarsvæði, allt sunnan þjóðvegjar. Ákveðið var að bíða með þá breytingu v/ iðnaðarsvæðis og vinna hana með endurskoðun aðalskipulagsins.

Við endurskoðun aðalskipulagsins þarf að taka mið að þeim skipulagshugmyndum sem hér eru reifaðar, hljóti þær brautargengi. Að lokinni endurskoðun aðalskipulags er full ástæða til að huga að heildar endurskoðun deiliskipulags fyrir Árnæs og sameina þær mörgu áætlanir sem í gangi eru.

6. SKIPULAGSHUGMYNDIR UM HÓTEL

Tillaga að stækkun lóðar við Nónstein gerir ráð fyrir ca 3-4.000m² lóð (var áður 1.351m²). Með uppbyggingu hótels á lóðinni verður að gera ráð fyrir að stækka megi lóðina og eru möguleikar á því til norðurs í átt að Kálfá og eins til suðurs. Um er að ræða ríflega tvöföldun á lóðarstærð sem skapa ýmsa möguleika á uppbyggingu. Vestan við lóð Nónsteins er sundlaug og austan við er íbúðarbyggð.



Mynd 8 - sýnir staðsetningu lóðarinnar Nónsteins núverandi stærð og einn kost við mögulega stækkun.

Kálfá rennur á NV-mörkum svæðisins og meðfram henni er gönguleið og útivistarsvæði fyrir almenning. Talsverður hæðarmunur er frá félagshemili að Nónsteini og síðan frá Nónsteini að Kálfá. Hægt er að vinna með þennan hæðamun, bæði í byggingum sem og umhverfi. Töluverður gróður skýlir lóðinni fyrir norðanáttinni og strengnum sem kemur meðfram Kálfá.

Í dag eru sameiginleg bílastæði fyrir Nónstein og sundlaugina, utan lóðarmarka beggja. Við stækkun gistiheimilis/hótels getur þurft að fjölga bílastæðum og einnig þarf að huga að aðkomu fyrir rútbíla sem krefjast mikils rýmis á bílastæðum.

Landnotkun er viðskipta og þjónustulóð, landeignanúmer 166533 og býður upp á góða tengingu við Neslaug og við útivistarsvæði og gönguleiðir meðfram ánni. Útsýni að ánni er ekki mikið eins og staðan er í dag, þar sem hár og þéttur trjágróður er í brekkunni uppaf bökkum Kálfár. Vegna hins mikla gróðurs mætti auka útsýni með því að gera einstaka glufur í gróðurmyndina sem fyrir er.

Hér í framhaldi verða reifaðar þær skipulagshugmyndir sem liggja fyrir í dag og eins er varpað fram nokkrum frumrissum sem sýna möguleika á uppbyggingu innan svæðisins. Mikilvægt er að átta sig á að hægt er að blanda saman einstökum atriðum úr einni tillögu yfir í aðra. Hér er ekki um endanlegar hugmyndir að ræða heldur eru frumriss hugsuð sem innlegg í þá umræðu sem í gangi er. Niðurstaðan getur því orðið sú að einhver önnur mynd verði endanleg.

6.1 Drög að nýrri hótélbyggingu

Arkitektarnir Dennis Jóhannesson og Hjördís Sigurgísladóttir voru fengin til að gera lausleg drög að hótélbyggingu á lóð Nónsteins vorið 2016 (sjá mynd 6). Hugmyndin gengur út á að útbúa móttökuhús sem tengdist við sundlaugina ásamt tveimur 16 herbergja hótéleiningum uppá 2 hæðir, alls 32 herbergi. Byggingin gengur ágætlega upp í umhverfi sínu og er mjög látlaus. Hugsanlega mætti sjá fyrir sér margbrotnari uppbyggingu með því að nýta svæðið norðan við hótelið.

Tengipak á milli sundlaugar og hótels virkar vel svo fremi að því verði ekki lokað, því þá er hættu á að það rými sem skapaðist (tengigangur) myndi frekar verða skoðað sem hótélrými en ekki sem almenningsrými með aðgengi að sundlaug. Það mætti þó vinna betur í þeirri hugmynd.

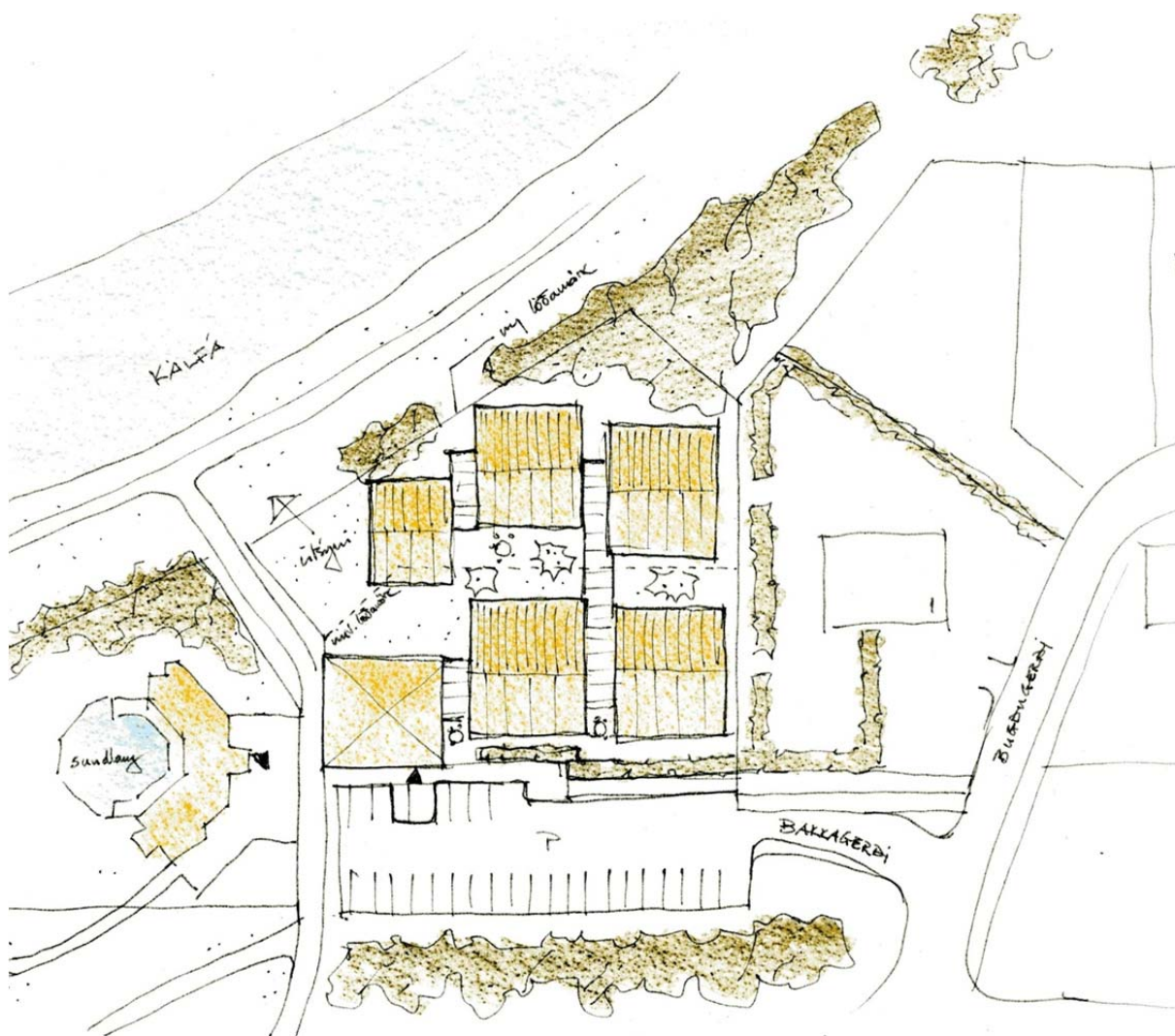


Mynd 9. Hugmynd að nýrri hótélbyggingu skv. hugmyndum Hjördísar og Dennis, arkitektum ARKHD.

Í framhaldi af innleggi H&D var Landform ehf beðið um að koma með fleiri skipulagshugmyndir í og við Nónstein sem tækju jafnframt tillit til heildarendurskoðunar deiliskipulags fyrir Árnes. Koma mörg atriði þar til skoðunar eins og áður hefur verið komið inná hér að framan. Þar til viðbótar kemur til skoðunar takmörkun á bílaumferð norðan við grunnskólann o.m.fl. sem skipulagsráðgjafar hafa verið að skoða á síðustu árum.

TILLAGA A:

Tillagan er keimlík tillögu A&D en hér er sýndur sá möguleiki að hafa byggingar jafnframt á norðurhluta lóðarinnar. Á milli bygginganna er sýnt lítið garðrymi. Tillagan gerir ráð fyrir að gróðurþyrping mót Kálfá verði opnuð að hluta til svo útsýni skapist út mót ánni.



Mynd 10. Hugmynd að nýrri hótélbyggingu - tillaga A.

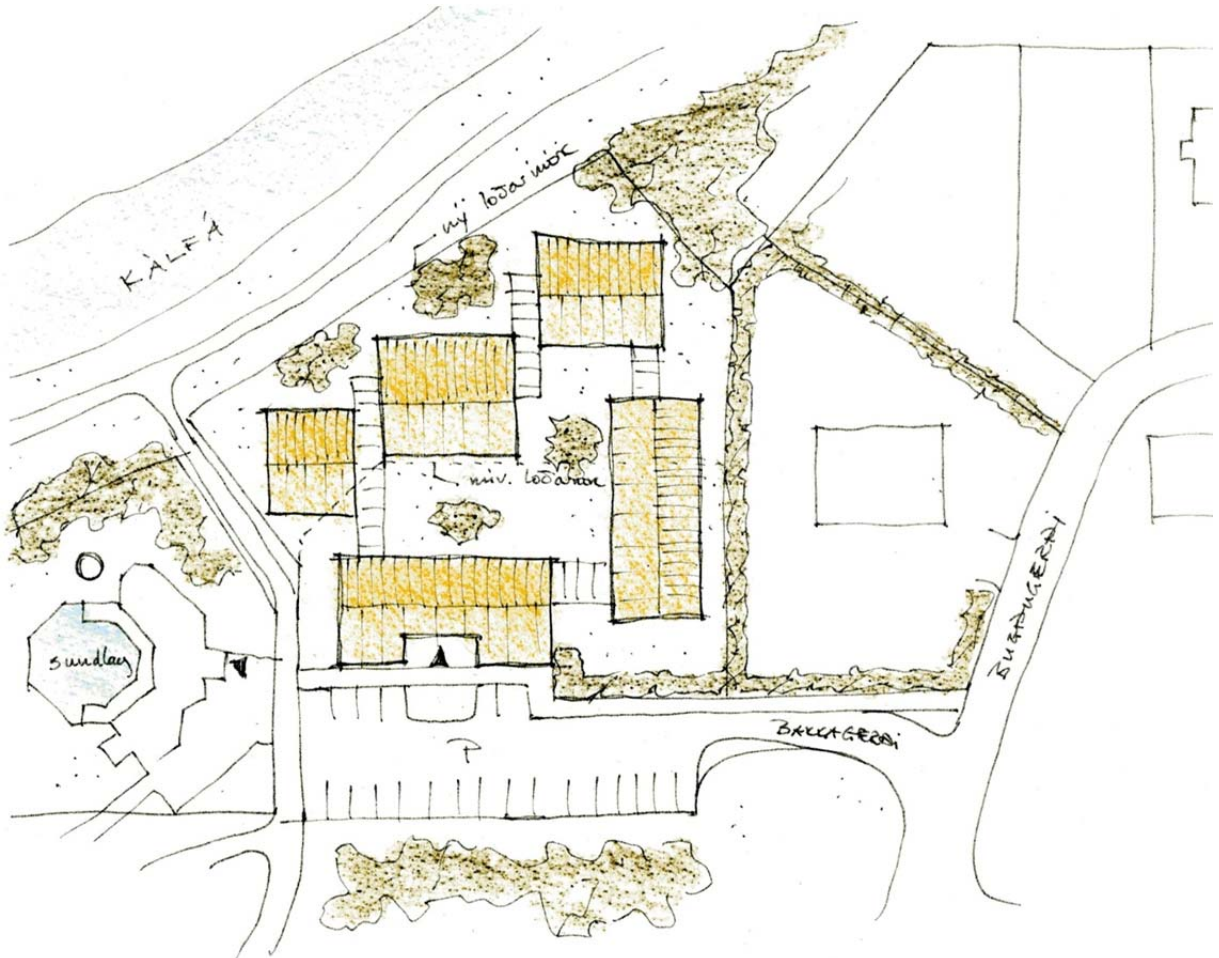
Bílastæði eru sunnan við hótelið og nýtast jafnt hótél- sem sundlaugargestum. Bílastæði fyrir rútabíla eru ekki sýnd en þau gætu t.d. verið meðfram Skólabrautinni.

Tillagan gerir áfram ráð fyrir einnar hæðar móttökubyggingu mót suðri næst sundlauginni og síðan 5 tveggja hæðar íbúðum á lóðinni. Samkvæmt þessari hugmynd gætu rúmast um 70-80 gistiherbergi í hótelinu.

Um frumriss er að ræða sem hægt er að vinna með áfram á ýmsa vegu.

TILLAGA B:

Tillagan gerir ráð fyrir annarskonar niðurröðun bygginga en í fyrri tillögu. Byggingar eru brotnar meira upp og sýndar stakstæðar með lítið almenningsrými á milli sín. Tillagan gerir ráð fyrir að gróðurþyrping mót Kálfá verði opnuð að hluta svo útsýni skapist út mót ánni.



Mynd 11. Hugmynd að nýrri hótélbyggingu - tillaga B.

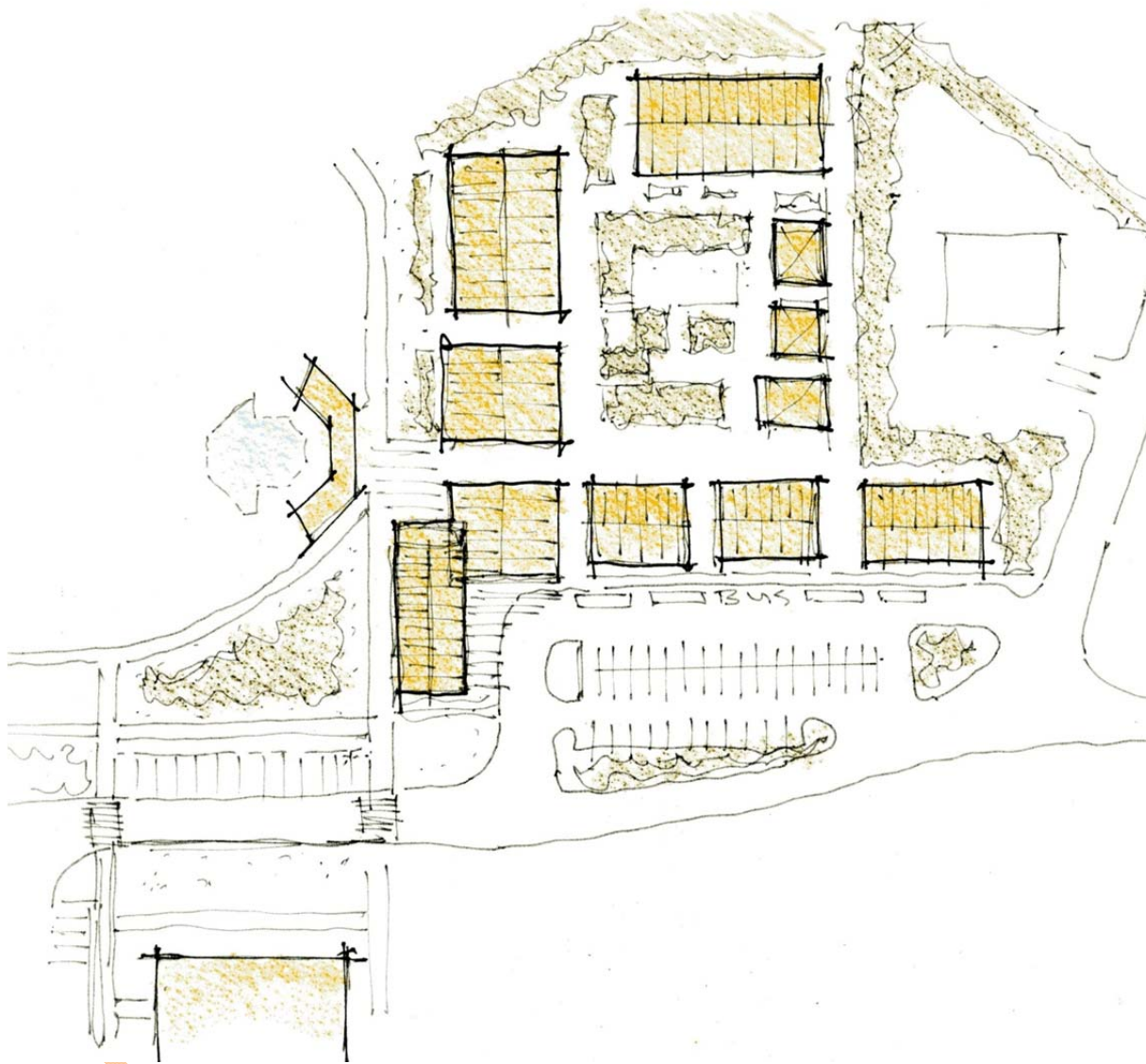
Bílastæðum er áfram sýnd sunnan við hótelið og nýtast þau jafnt af hótél- sem sundlaugagestum. Bílastæði fyrir rútbíla gætu verið meðfram Skólabraut en einnig kæmi til greina að stækka stæðið og vera með hringakstur í botni bílastæðisins með því að útfæra bílastæðið á annan hátt er hér er sýnt.

Tillagan gerir ráð fyrir einnar hæðar móttökubyggingu við bílastæði og einnig smáum einnar hæðar íbúðum mót austri. Byggingarnar 3 mót Kálfá eru hinsvegar 2ja hæða og með því skapast skjólgóður hótélgarður mót suðri. Samkvæmt þessari hugmynd gætu rúmast um 60-70 gistiherbergi í hótelinu.

Um frumriss er að ræða sem hægt er að vinna með áfram á ýmsa vegu.

TILLAGA C:

Tillagan gerir ráð fyrir mun umfangsmeiri uppbyggingu en fyrri tillögur sýna. Byggingar eru brotnar enn meira upp og heildinni hliðrað meira til suðurs. Með því móti má skapa stórt hóteldarðrymi á milli húsanna sem nýtist gestum. Tillagan gerir ráð fyrir að gróðurþyrping mót Kálfá verði að stórum hluta fjarlægð en í hallandi land mót Kálfá verði gróðursettur nýr efniviður og mun lægri en núv. gróður er í dag. Með því skapast ágætt útsýni út mót ánni og til norðurs og nýr lægri gróður vex upp með tíð og tíma.



Mynd 12. Hugmynd að nýrri hóteldbyggingu – tillaga C

Bílastæði við sundlaug eru sýnd við Skólabraut. Bæði stæðin munu nýtast lauginni. Bílastæði hóteldsins eru stækkuð til muna og færð nær Skólabraut. Hægt er að láta stæðin halla mót norðri en þau geta líka haldist í hæð við Skólabrautina og byggingar næst bílastæði orðið 3 hæðir (1. hæð væri þá að hluta til niðurgrafin). Tillagan gerir ráð fyrir góðu aðgengi rútabíla er tengjast aðalaðkomu hótelds. Móttökuhús er mun stærra en áður og myndi bjóða uppá fleiri möguleika í afþreyingu. Þrjár gistiainingar mót austri má útfæra sem einnar hæðar smáiðbúðahús.

Samkvæmt þessari hugmynd gætu rúmast um 100-120 gistiherbergi í hóteldinu eftir því hvaða útfærsla verður valin. Um frumriss er að ræða sem hægt er að vinna með áfram á ýmsa vegu.

6.2 Hraðalækkandi aðgerði við Skólabraut og lokun Hamragerði.

Um langan tíma hefur verið rætt að loka eða takmarka umferð á Skólabraut, til móts við grunnskóla. Í þeirri tillögu sem hér er lögð fram eru lagðir fram tvær skipulagslausnir, hefðbundin hraðahindrun eða þrengingar á götunni. Lagst er gegn því að gatan verði lokið með þeim rökum sem fram kom í kafla 4.1. og 4.2, þar sem slíkt myndi beina aukinni umferð úr þéttbýlinu út á Þjórsárdalsveg með tilheyrandi hættum.

Hraðahindrun vestan við bílastæði grunnskólans gæti hægt á umferð í Skólabraut og jafnframt virkað sem göngubraut fyrir fótgangandi (sjá mynd 13).



Mynd 13. Hugmynd að bílastæði og hraðahindrun við grunnskóla.

Mikilvægt er að endurskoða bílastæði við grunnskólann og taka upp skýra umferðarstýringu á stæðinu, þrengja innaksturúta og merkja bílastæðin þannig að öryggi aukist í aðkomunni. Gera þarf greiðfæra og góða göngustíga meðfram Skólabrautinni, kominn er stígur vestan við skólann en hann vantar austan við í áttina að Hamra- og Heiðargerði.

Annar möguleiki er að útbúa 2 þrengingar á Skólabrautinni, austan og vestan við skólann. Slík aðgerð er mun stórtækari en hraðahindrun þar sem þrengingin gerir það að verkum að bara einn bíll getur farið um hana í einu. Sé mikil umferð takmarkast hún til muna og öryggi gangandi vegfarenda eykst.



Mynd 14. Hugmynd að bílastæði og hraðahindrun við grunnskóla.

Eins og sjá má á mynd nr. 16 gengur fólk á götunni en ekki á göngustígnum einhverra hluta vegna.



Mynd 15 - Gata og bílastæði, ein heild við grunnskóla



Mynd 16 – Skólabraut, horft til vesturs að grunnskólanum

Að lokum er lögð fram tillaga að því að loka Hamragerði til norðurs þar sem umferð um Heiðarbraut skilar sama árangri. Slík aðgerð myndi minnka gegnumstreymisumferð um Hamragerði og bæði skapa íbúum við götuna aukið öryggi en ekki síður aukið næði.

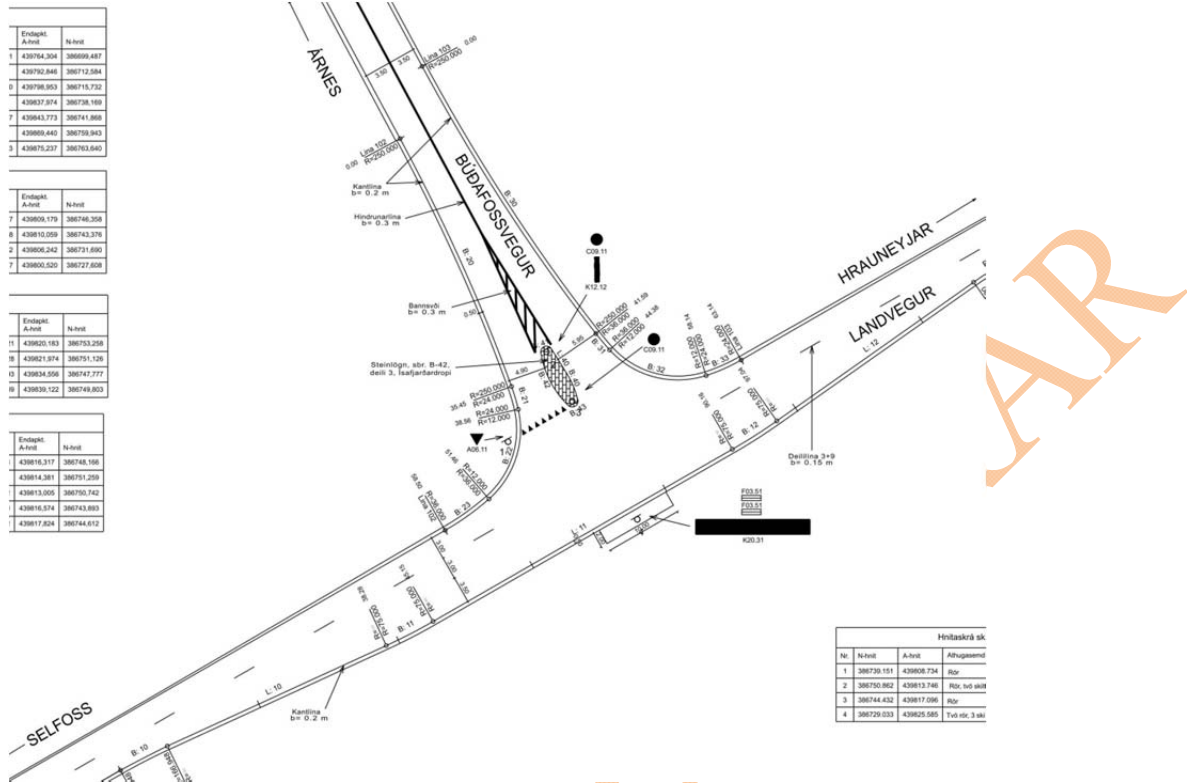


Mynd 14. Hugmynd að nýrri hótélbyggingu skv. hugmyndum Hjördísar og Dennis, arkitektum ARKHD.

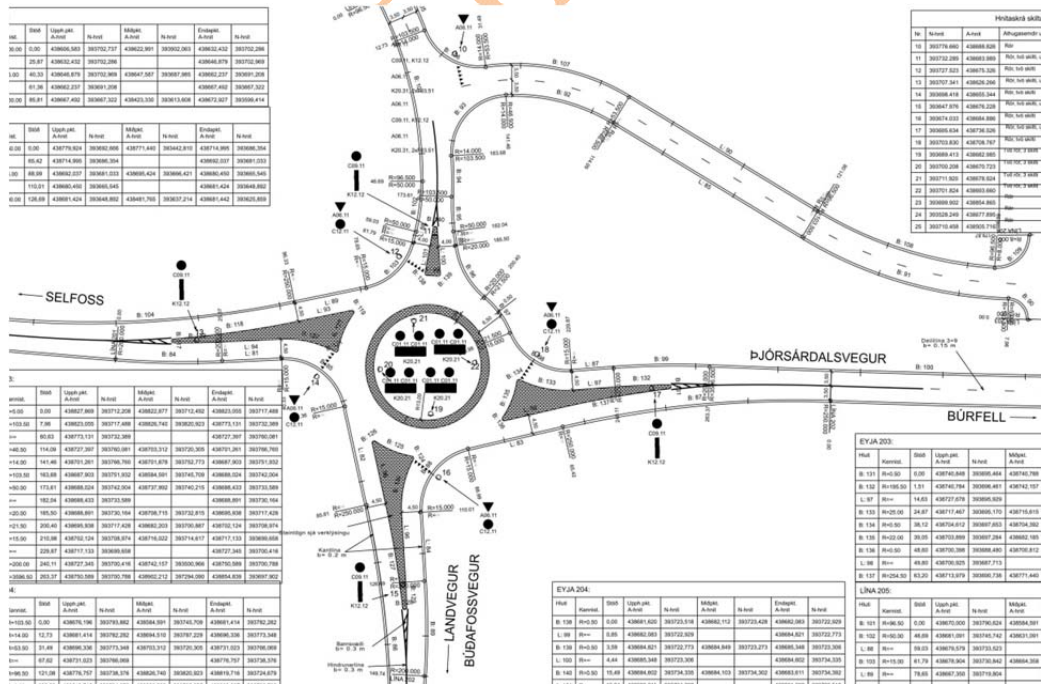
Eins og sagði í inngangi er forsögnin þessi unnin á vegum sveitarstjórnar Skeiða- og Gnúpverjahrepps og lögð fram til kynningar og umræðu á fundi sveitarstjórnar í byrjun ágúst 2016. Í framhaldi og vonandi á grundvelli hennar verða stigin frekari skref í því að móta heildarlausn í skipulagsmálum Árnass svo vel fari, til framtíðar.

VIÐAUKI 1:

hringtorg og gatnamót Búðarfossvegur og Þjórsárdalsvegur skv. hugmyndum VEGAGERÐAR:



Mynd 15 - Útfærsla Vegagerðarinnar sem gerðar voru af Verkfræðistofu Suðurlands (EFLA) að gatnamótum Búðarfossvegur og Þjórsárdalsvegur frá 2010.



Mynd 16 - Útfærsla Vegagerðarinnar sem gerðar voru af Verkfræðistofu Suðurlands (EFLA) að gatnamótum Búðarfossvegur og Þjórsárdalsvegur frá 2011.