

Samningur

um yfirtöku á göngu-, hjóla- og reiðbrú yfir Þjórsá ofan Þjófafoss

Landsvirkjun kt. 420269-1299, Háaleitisbraut 68, 103 Reykjavík og Skeiða- og Gnúpverjahreppur kt. 540602-4410, Árnesi, 801 Selfoss, hvor um sig einnig nefnd „aðili“ og saman „aðilar“, gera með sér svohljóðandi samning um yfirtöku Skeiða- og Gnúpverjahrepps á göngu- og reiðbrú yfir Þjórsá ofan Þjófafoss.

1. grein

Forsendur samnings

Landsvirkjun og sveitarstjórn Skeiða- og Gnúpverjahrepps gerðu hinn 19. febrúar 2019 samkomulag varðandi mótvægisáðgerðir vegna stækkunar Búrfellsvirkjunar. Í 2. grein samkomulagsins er fjallað um mótvægisáðgerðir, sem aðilar höfðu ákveðið að ráðast í. Með samningi þessum er fjallað nánar um þau atriði og mannvirki, sem fjallað er um í A og B-lið 2. greinar og verða með undirskrift samningsaðila eign Skeiða- og Gnúpverjahrepps.

Í A-lið 2. greinar samkomulagsins er fjallað um göngu- og reiðleið yfir farveg Þjórsár ofan Búðafoss. Þar segir að Landsvirkjun muni byggja þverunarmannvirki yfir farveg Þjórsár rétt ofan við Þjófafoss. Tilhögun á þverun árinna hafði á þeim tíma ekki verið valin, en nokkru síðar varð léttbrú fyrir gangand, hjólandi og ríðandi umferð fyrir valinu. Á framkvæmdatíma voru slóðir í gegnum Búrfellsskóg og að frárennisskurði Búrfellsvirkjunar lagfærðar.

Í B-lið 2. greinar er fjallað um göngu- og reiðleið niður Sámsstaðaklif og fyrir ofan efri enda frárennisskurðar. Þar segir að Landsvirkjun muni á rekstrartíma stækkaðrar Búrfellsvirkjunar halda opinni göngu- og reiðleið fram hjá inntaksmannvirkjum Búrfellsvirkjunar og niður vinnuveg í Sámsstaðaklifi og fyrir ofan efri enda frárennisskurðar að núverandi vegslóð, sem liggur inn í Búrfellsskóg.

Við endanlega ákvörðun göngu- og reiðleiðar fram hjá inntaksmannvirkjum Búrfellsvirkjunar var ákveðið sumarið 2021, í samráði við Sveitarfélagið Skeiða- og Gnúpverjahrepp, að nýta gamla veginn um Sámsstaðamúla frekar en vinnuveg Landsvirkjunar um inntaksmannvirki Búrfellsvirkjunar. Var það gert til að tryggja betur fjarlægð frá inntaksmannvirkjum, auka öryggi vegfarenda sem og að aðskilja á þessum kafla akandi umferð og umferð gangandi og ríðandi. Var þessi breyting kynnt sveitarstjóra og oddvita Skeiða- og Gnúpverjahrepps í vettvangsferð í Búrfelli 22. júlí 2021 án athugasemda. Sjá endanlega legu göngu- og reiðleiðar um athafnasvæði Búrfellsvirkjunar á yfirlitsmynd í fylgiskjali 1 með samningi þessum.

Í 8. grein samkomulags aðila frá 19. febrúar 2019 er fjallað um eignarhald og viðhald mannvirkja. Þar segir að við lok framkvæmda muni Landsvirkjun afhenda Skeiða- og Gnúpverjahreppi þverunarmannvirki yfir Þjórsá til eignar. Eftir afhendingu mun nýting á mannvirkinu og viðhald verða á höndum Skeiða- og Gnúpverjahrepps.

Landsvirkjun mun annast rekstur og viðhald göngu- og reiðleiðar um Sámsstaðamúla að Búrfellsstöð II og þaðan um 1 km meðfram frárennisskurði að vestanverðu.

Efla hf. verkfræðistofa og VA arkitektar voru ráðnir til að hanna brúarmannvirki um 800 m ofan við Þjófafoss sem göngu- og reiðleið yfir Þjórsá. Landsvirkjun og Ístak hf. undirrituðu verksamning um byggingu brúarundirstaðna og endaveggja fyrir stálbitabré yfir Þjórsá hinn 8. október 2020. Nokkru síðar eða 26. nóvember undirrituðu sömu aðilar samning sín á milli um að verktaki tæki að sér að byggja 102 m langa stálbitabré yfir Þjórsá. Framkvæmdum samkvæmt samningum þessum lauk vorið 2021 og lokaúttekt verksins fór fram 26. júní 2021.

Brúin er byggð á steiptum undirstöðum við og í farvegi Þjórsár, brúarsúlur eru úr stáli sem og bitar brúarinnar og er hún 102 m á lengd í þremur höfum. Brúargólf er úr timbri úr Haukadalsskógi, sem Landsvirkjun lagði til verksins og léttbyggt brúarhandrið úr stáli. Gerðir voru reið-, göngu- og hjólastígar frá brú inn á slóða um Búrfellsskóg að norðanverðu. Þá voru lagðir um 200 m langir stígar frá brú að sauðfjárveikivarnargirðingu á suðurbakka Þjórsár auk hestagerðis. Jafnframt voru settar upp girðingar á afmörkuðu svæði beggja vegna árinna.

Sjá einnig teikningu af brúarmannvirkinu í fylgiskjali 3.

2. grein

Afhending brúarmannvirkis

Brúin yfir Þjórsá ofan við Þjófafoss telst afhent Skeiða- og Gnúpverjahreppi til eignar við undirritun þessa samnings og er hún afhent í því ástandi sem hún er á afhendingartíma og fulltrúar sveitarfélagsins hafa kynnt sér. Brúin er afhent til eignar án endurgjalds.

Aðilar samnings þessa eru meðvitaðir um að ábyrgðartími frá afhendingu brúarinnar frá verktakanum Ístak hf. til Landsvirkjunar er 12 mánuðir, frá lokaúttekt. Landsvirkjun ber því ábyrgð gagnvart Skeiða- og Gnúpverjahreppi á ábyrgðartíma verksins og komi í ljós gallar á brúarmannvirki á ábyrgðartíma skal sveitastjórn beina athugasemdum sínum til Landsvirkjunar. Landsvirkjun mun þá beina slíkum athugasemdum til verktaka. Að ábyrgðartíma loknum fer fram ábyrgðarúttekt og séu ekki annmarkar á verkinu flytjast hverskonar ábyrgðir og skyldur sem fylgja eignarhaldi og yfirráðum yfir brúarmannvirkinu til Skeiða- og Gnúpverjahrepps, þar með talið vegna tjóns, viðhalds sem og ábyrgð vegna mögulegs tjóns þriðja aðila.

Frá og með undirritun samnings þessa verður viðhald brúarmannvirkis í höndum Skeiða- og Gnúpverjahrepps. Hvað varðar viðhald mannvirkja að öðru leiti er vísað til 7. greinar samkomulags frá 24. ágúst 2020 (sjá fylgiskjal 2) á milli Skeiða- og Gnúpverjahrepps, Rangárþing ytra, Sveins Sigurjónssonar og Sigurbjargar Elmarsdóttur þar sem skýrt kemur fram hvernig ábyrgð á viðhaldi aðila skuli háttað.

3. grein

Kröfur

Hvorugur aðila á neinar kröfur á hendur hinum vegna yfirtöku reið- og göngubrúar umfram það sem í samningi þessum greinir.

4. grein

Ágreiningsmál

Rísi ágreiningur milli aðila um framkvæmd samnings þessa, efni eða túlkun, skulu þeir eftir fremsta megni leitast við að finna ásættanlega lausn á ágreiningi með samkomulagi sín á milli. Nái aðilar ekki samkomulagi um slíkan ágreining er aðilum heimilt að vísa ágreiningi til Héraðsdóms Reykjavíkur.

5. grein

Samningsgögn

Eftirtalin skjöl eru fylgiskjöl samnings þessa og teljast hluti hans:

- Fylgiskjal 1: Kort af reið- hjóla- og gönguleið frá Sámsstaðamúla að brúarstæði við Þjórsá.
- Fylgiskjal 2: Samkomulag um þverunarmannvirki yfir gamla farveg Þjórsár ofan við Þjófafoss, dags. 24. ágúst 2020, milli Skeiða- og Gnúpverjahrepps annars vegar og Sveitarfélagsins Rangárþing ytra, Sveins Sigurjónssonar og Sigurbjargar Elmarsdóttur hins vegar.
- Fylgiskjal 3: Teikning af brúarmannvirki.
- Fylgiskjal 4: Samkomulag varðandi mótvægisaðgerðir vegna stækkunar Búrfellsvirkjunar, dags. 19. Febrúar 2019, milli Skeiða- og Gnúpverjahrepps og Landsvirkjunar.

Samningur þessi er undirritaður af fulltrúum beggja aðila í viðurvist tveggja til kvaddra votta er staðfesta fjárræði aðila, réttar undirskriftir og dagsetningu.

Staður og dagsetning

f.h. Landsvirkjunar

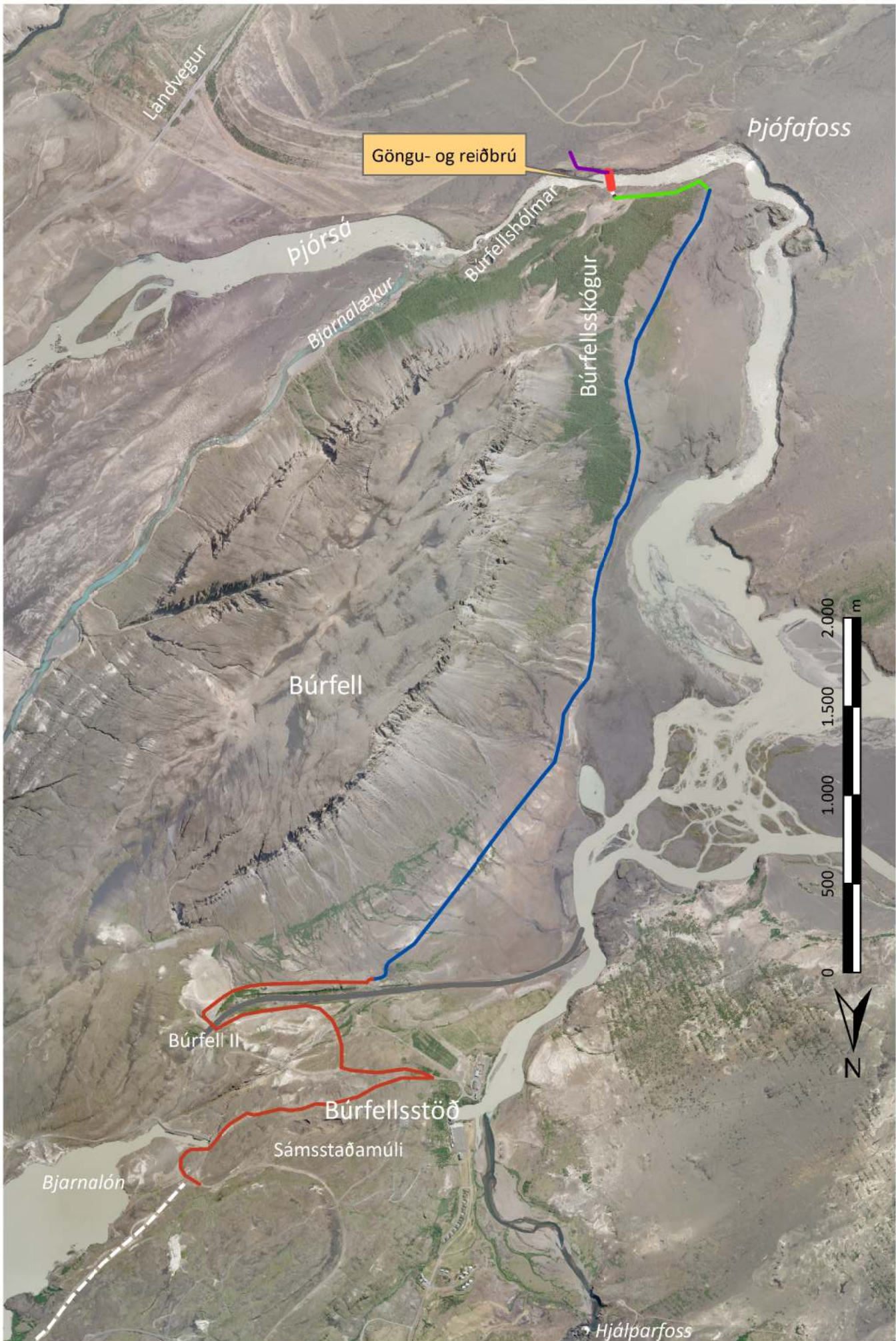
f.h. Skeiða- og Gnúpverjahrepps

Hörður Arnarson, forstjóri.

Björgvin Skapti Bjarnason, oddviti.

Vottar að rétttri dagsetningu, fjárræði og undirskrift aðila:

_____	_____	_____	_____
Nafn	kennitala	Nafn	kennitala
_____	_____	_____	_____
Nafn	kennitala	Nafn	kennitala



- Göngu- og reiðleið um Sámsstaðamúla
- Göngu-, reið- og hjólaleið frá áningargerði að suðurenda brúarmannvirkis
- Slóð frá frárennisskurði og inn í Búrfellsskóg
- Slóð meðfram farvegi Þjórsár

Göngu- og reiðleið á Þjórsársvæði Búrfellsskógur

Samkomulag

um þverunarmannvirki yfir gamla farveg Þjórsár ofan við Þjófafoss

milli

Sveitarfélags Skeiða- og Gnúpverjahrepps

annars vegar

og

Sveitarfélags Rangárpings ytra, Sveins Sigurjónssonar og Sigurbjargar Elimarsdóttur

hins vegar

SS
GEU

Samkomulag þetta (hér eftir „Samkomulag“) er gert

á milli:

1. Sveitarfélags Skeiða- og Gnúpverjahrepps, kt. 540602-4410, Árnesi, 801 Selfoss (hér eftir „Skeiða- og Gnúpverjahreppur“), annars vegar

og

2. Sveitarfélags Rangárbings ytra, kt. 520602-3050, Suðurlandsvegi 1-3, 850 Hellu, Sveins Sigurjónssonar kt. 011047-3789 og Sigurbjargar Elimarsdóttur kt. 210157-7199, Galtalæk 2, 851 Hellu, hins vegar.

Í samkomulagi þessu verður vísað til hvers af framangreindum um sig sem „aðila“ samningsins, en sameiginlega til þeirra sem „aðilanna“.

Formáli:

Skeiða- og Gnúpverjahreppur hefur um nokkurra ára skeið haft uppi áform um að tryggja göngufólki og reiðmönnum greiða leið yfir gamla farveg Þjórsár sunnan Búrfells með byggingu göngubrúar yfir farveg Þjórsár rétt ofan við Þjófafoss.

Í tengslum við byggingu Búrfellsstöðvar II gerðu Skeiða- og Gnúpverjahreppur og Landsvirkjun með sér samkomulag um mótvægisáðgerðir vegna framkvæmdanna, sem meðal annars fólst í því að Landsvirkjun myndi kosta byggingu þverunarmannvirkis yfir gamla farveg Þjórsár ofan við Þjófafoss.

Á síðastliðnu og þessu ári hefur verið unnið að hönnun þessa þverunarmannvirkis í formi brúar ásamt göngu- og reiðleiðar að henni. Fyrirhugað brúarstæði yfir Þjórsá er um 800 m ofan við Þjófafoss (sjá Fylgiskjal 1). Markmiðið er að brúin verði til notkunar fyrir hestamenn, göngu- og hjólreiðafólk og mun brúin tengja saman gönguleiðir efst í Landssveit og í Þjórsárdal. Brúin mun tengjast inn á slóðir og vegi sem fyrir eru beggja megin árinna, að norðanverðu (í Skeiða- og Gnúpverjahreppi) inn á göngu- og reiðleið sem liggur frá Búrfellsvirkjun inn að Búrfellsskógi, og að sunnanverðu (í Rangárbingi ytra) að sauðfjárveikivarnargirðingu við Skarfanessveg, sem liggur frá Landvegi að Þjófafossi og Skarfanesi.

Skeiða- og Gnúpverjahreppur hefur kynnt fyrirhugaða framkvæmd fyrir landeigendum sunnan Þjórsár, sem hlut eiga að máli, sveitarfélagi Rangárbings ytra, eiganda jarðarinnar Merkihöll, Sveini Sigurjónssyni og Sigurbjörgu Elimarsdóttur, eiganda jarðarinnar Galtalækur 2 og hafa þessir aðilar fallist á framkvæmdina.

SS
M
OAV



1. Efni samkomulags

Með samkomulagi þessu lýsa aðilarnir því yfir að þeir eru samþykkir byggingu göngu- og reiðbrúar yfir Þjórsá ásamt gerð aðliggjandi göngu- og reiðleiða beggja vegna Þjórsár og um leið tryggja öryggi þeirra. Markmiðið með samkomulaginu er að Búrfellssvæðið beggja vegna Þjórsár verði aðgengilegra ferðafólki en áður hefur verið.

2. Staðsetning og lýsing framkvæmda

Fyrirhugað brúarstæði yfir Þjórsá er um 800 m ofan við Þjófafoss (sjá Fylgiskjöl 1 og 2). Brúin mun tengjast inn á veg og göngu- og reiðleið, sem fyrir eru beggja megin árinna, þ.e. að norðanverðu (í Skeiða- og Gnúpverjahreppi) inn á göngu- og reiðleið sem liggur frá Búrfellsvirkjun um Búrfellsskóg, og að sunnanverðu (í Rangárþingi ytra) inn á Skarfanesveg. Syðri brúarendi, ásamt landi umhverfis syðri brúarsporð, verður staðsettur í landi Galtalækjar 2, en land undir reið- og gönguleið að Skarfanesvegi, ásamt hestagerði og hliðum, verður í landi Merkihvols. Sjá Fylgiskjal 2.

Brúin verður hefðbundin stálbitabrá með brúargólfi úr timbri. Lengd brúarinnar verður um 100 m í þremur höfum og verður breidd hennar um 3 m. Markmiðið er að hafa brúna eins látlausu og hægt er til að draga úr sjónrænum áhrifum og því er stefnt að því að umgerð brúarinnar verði einföld og efnisþörf hennar í lágmarki.

Með samkomulagi þessu heimila landeigendur Galtalækjar 2 og Merkihvols byggingu brúar, gerð reið- og gönguleiðar sunnan brúar að Skarfanesvegi og alla framtíðarumferð um þau mannvirki.

3. Skipulagsmál

Gert er ráð fyrir fyrirhugaðri brú í aðalskipulagi beggja sveitarfélaganna. Í greinargerð Aðalskipulags Rangárþings ytra 2016-2028 kemur fram að gert sé ráð fyrir göngu- og reiðleið yfir Þjórsá við Þjófafoss og að byggð verði brú yfir ána til að tengja saman gönguleiðir efst í Landsveit og í Þjórsárdal. Í greinargerð Aðalskipulags Skeiða- og Gnúpverjahrepps 2017-2029 kemur fram sama orðalag. Fyrirhuguð göngu- og reiðleið er einnig sýnd á séruppráttum aðalskipulags beggja þessara sveitarfélaga.

4. Verkáætlun

Stefnt er að því að Landsvirkjun bjóði út framkvæmdir við gerð brúarinnar 2020. Áformað er að framkvæmdir hefjist þegar framkvæmdaleyfi sveitastjórna og samkomulag þetta liggur fyrir. Verklok eru áætluð 2021.

5. Gildistími

Samkomulag þetta tekur gildi við undirritun allra aðilanna og staðfestingar Landsvirkjunar. Sá hluti samkomulags þessa sem felur í sér heimild til byggingar brúar, gerð reið- og gönguleiða, sem og umferðarrétt er ótímabundinn. Aðilarnir eru sammála um að ef framkvæmdir hafa ekki hafist innan fimm ára frá gerð samkomulags þessa, er aðilunum heimilt að segja upp samkomulagi þessu með sex mánaða fyrirvara.



6. Greiðslur vegna framkvæmda

Landsvirkjun mun greiða kostnað vegna framkvæmda við byggingu brúarinnar og gerð göngu- og reiðleiða að brúnni, sem tilgreindar eru í samkomulagi þessu.

7. Eignarhald - Viðhald

Við lok framkvæmda mun Landsvirkjun afhenda Skeiða- og Gnúpverjahreppi fyrrgreinda göngu- og reiðbrú yfir Þjórsá ásamt göngu- og reiðleiðum, sunnan frárennisskurðar Búrfellsstöðvar II, að brúnni til eignar. Eftir afhendingu brúarinnar og nýrra göngu- og reiðleiða að henni, mun viðhald brúarinnar verða á höndum sveitarfélags Skeiða- og Gnúpverjahrepps en viðhald göngu- og reiðleiðar auk hliða og hestagerðis sunnan Þjórsár á höndum sveitarfélags Rangárbings ytra. Viðhald göngu- og reiðleiðar að norðanverðu, frá brúnni að frárennisskurði Búrfellsstöðvar II, verður áfram á höndum sveitarfélags Skeiða- og Gnúpverjahrepps.

8. Samstarf

Sveitarfélög Skeiða- og Gnúpverjahrepps og Rangárbings ytra skulu eiga með sér samstarf við undirbúning göngu- og reiðbrúar ásamt aðliggjandi göngu- og reiðleiðum, þar með talið við leyfisumsóknir og leyfisveitingar, sem og á framkvæmda- og rekstartíma.

9. Önnur ákvæði

Samkomulag þetta er gert í fjórum samhljóða eintökum, einu handa hverjum aðila og Landsvirkjun.

Rísi ágreiningur út af samkomulagi þessu skulu aðilar freista þessa að leysa úr honum með samkomulagi. Takist það ekki er aðilum heimilt að bera ágreining undir Héraðsdóm Suðurlands.

10. Samningsgögn

Eftirtalin skjöl eru hlutar samkomulagsins:

- *Samkomulag þetta*
- *Fylgiskjal 1 – kort af göngu og reiðleið – Búrfellsskógur*
- *Fylgiskjal 2 – uppdráttur af staðsetningu brúar og landamerkja*

Fyrir hönd:

Skeiða- og Gnúpverjahrepps

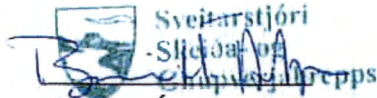
Eigenda Galtalækjar 2

Rangárþings ytra

Dags.: 24.8.2020

Dags.: 16/9 2020

Dags.: 24-8-2020



Bjarni H. Ásbjörnsson
Starfandi sveitarstjóri

Sveinn Sigurjónsson

Sigurbjörg Elímarsdóttir
Sigurbjörg Elímarsdóttir

Ágúst Sigurðsson

Ágúst Sigurðsson
Sveitarstjóri Rangárþing ytra
Sveitarstjóri

Staðfest fyrir hönd Landsvirkjunar

Dags.: 2020-09-11

Gunnar Guðni Tómasson

Gunnar Guðni Tómasson
Framkvæmdastjóri framkvæmdasviðs Landsvirkjunar

Vottar að dagsetningum og undirskriftum:

Judul, 200861-4189

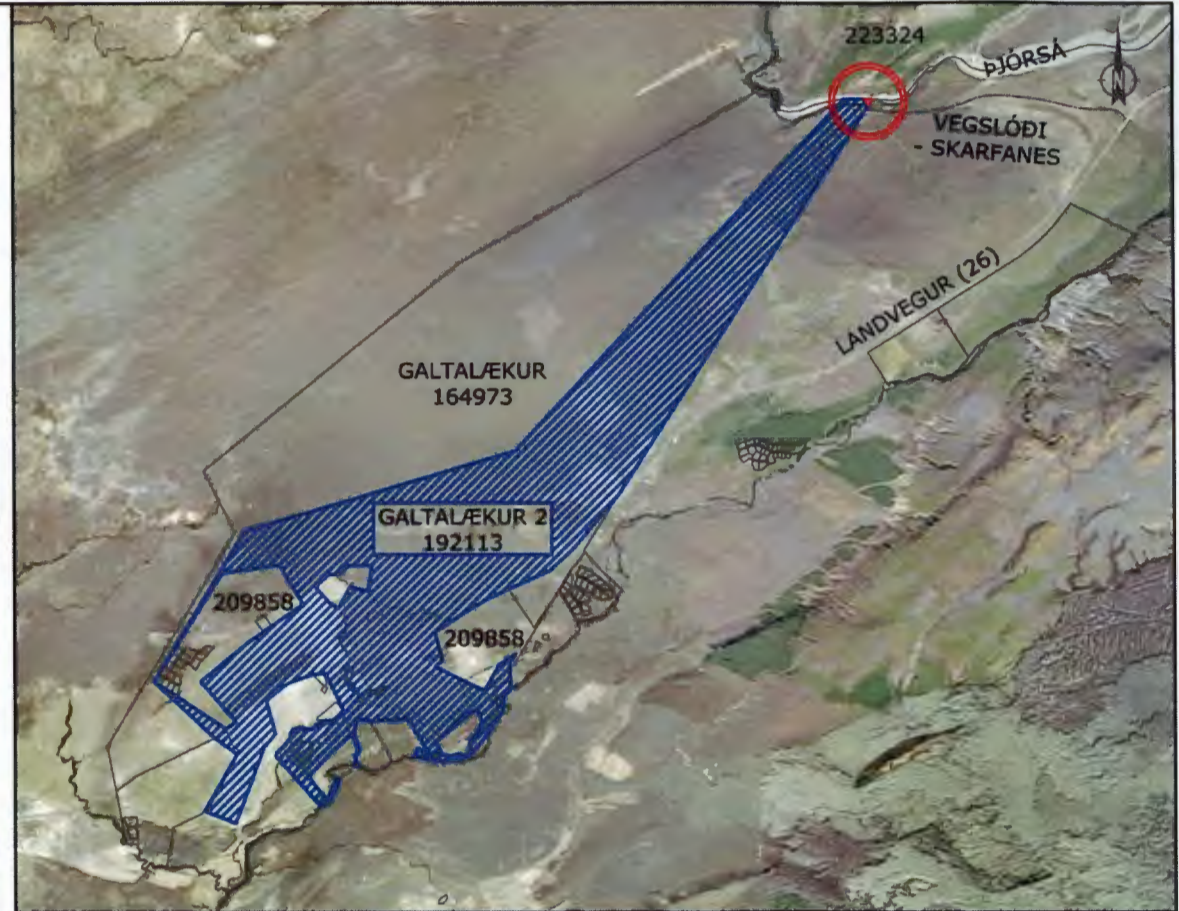
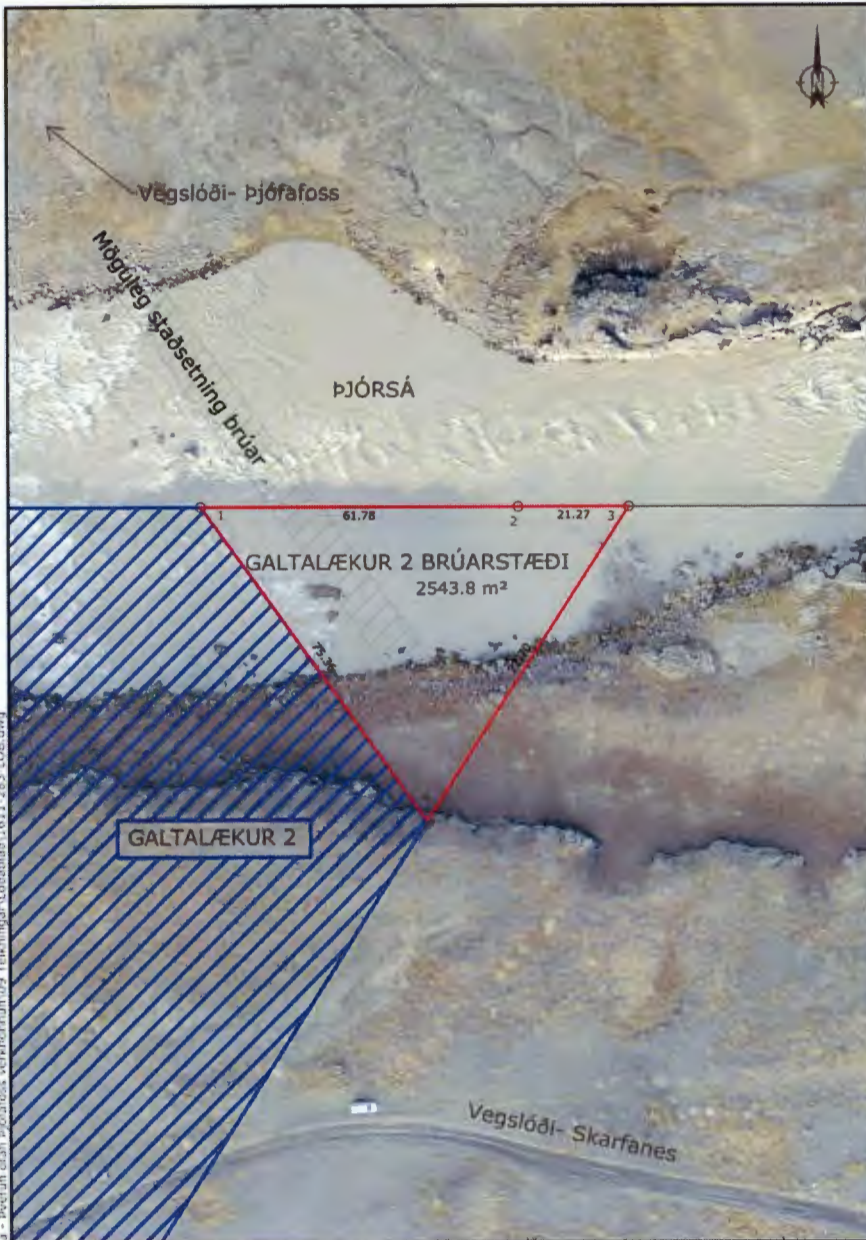
Undirskrift, kennitala

Tom Harrison 041077-4337

Undirskrift, kennitala

Sega Sigurðard. 280790-3709

Undirskrift, kennitala



HMITASKRÁ

Nr.	Austur	Norður
1	458491.32	395222.35
2	458553.09	395222.35
3	458574.37	395222.35
4	458535.21	395161.09

-  Galtalækur 2 Brúarstæði
-  Galtalækur 2
-  Vegslóði- Skarfanæs
-  1000 x m² Flatarmál lóðar

Galtalækur 2 Brúarstæði, Landnr: _____ er stofnuð úr Galtalækur 2, Landnr: 192113.

Fyrir var Galtalækur 2, Landnr: 192113 933.0 ha en verður 932.9 ha.



Samþykkt:

Verknúmer	Bládatæð.	Mælikvæði:	Hnitakerfi
1611-283	A3	1:1000/1:	ISN93
Teiknimúmer:	Útgáfa	Dagsetning:	Nákvæmni +/-5cm
1	A	24.02.2020	Hannað: PB
			Telknað: JS
			Yfirfarð: PB

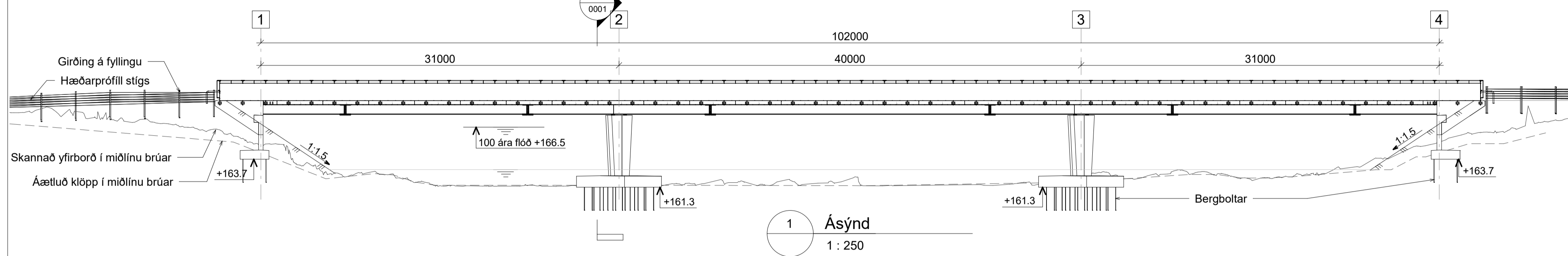


GALTALÆKUR 2 BRÚARSTÆÐI, RGÞ.YTRA
Landnúmer: _____
Lóðablað

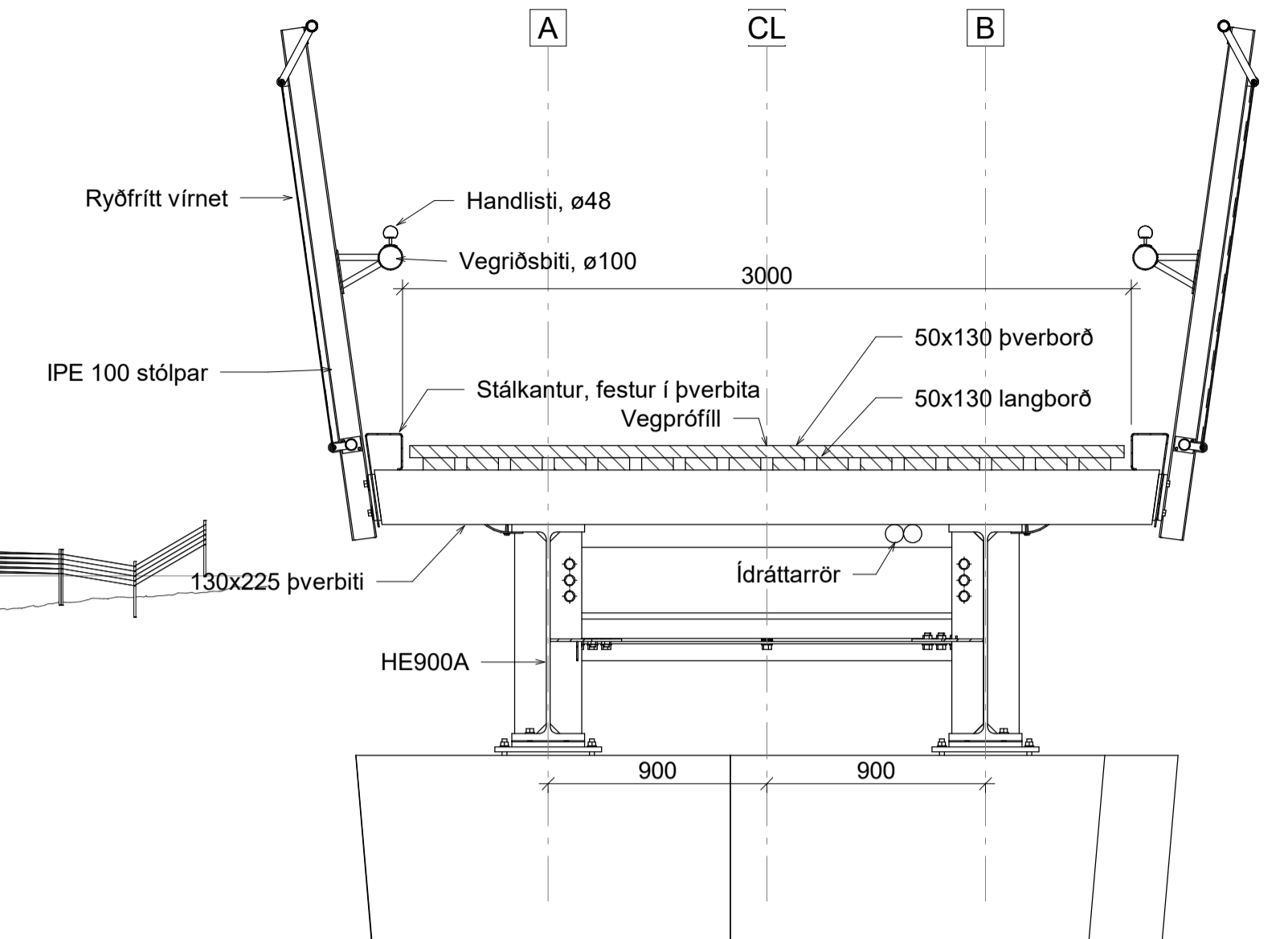
D:\Landsveikun_1611_283_Þjórsá - Þessum ofan prótíðiss verkefnum\09 Teikningar\Lóðablað\1611-283_LÓÐ.dwg

Handwritten signature

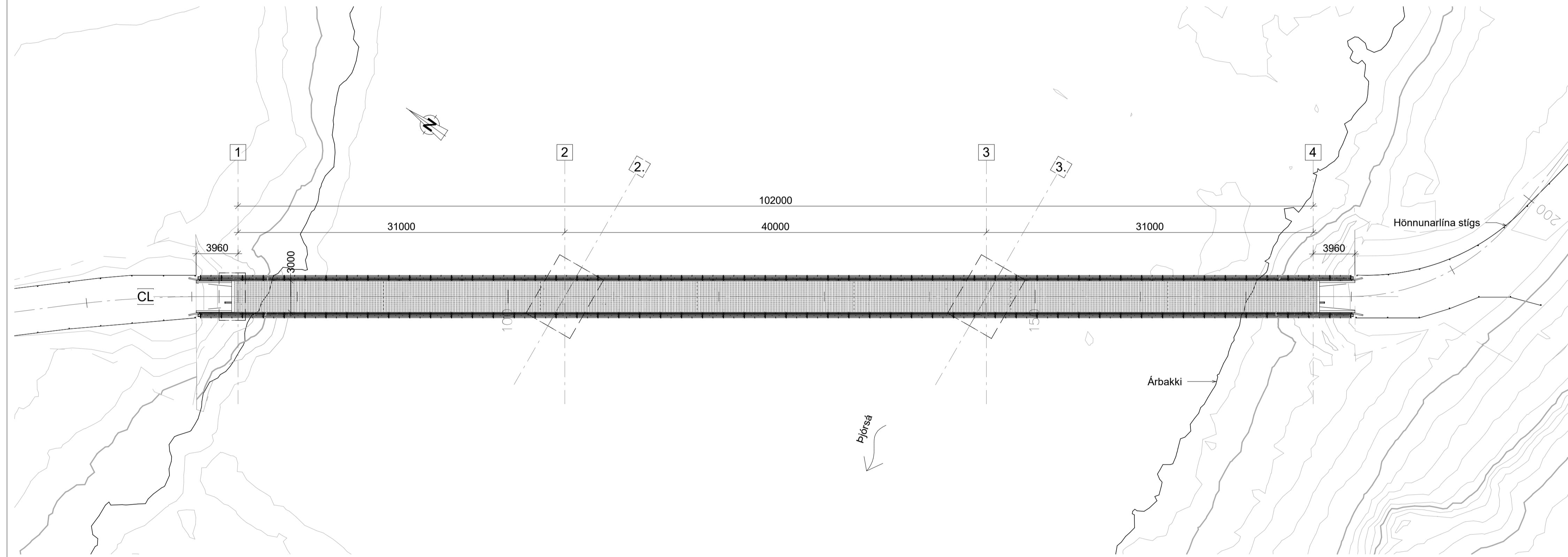
Stöð	74.380	105.380	145.380	176.380
Veghæð	168.800	168.800	168.800	168.800
Landhæð	165.0	161.5	161.8	165.2
Lóðréttir bogar			R=∞	
Láréttir bogar			R=∞	
bverhali	H.S.			
	V.S.			



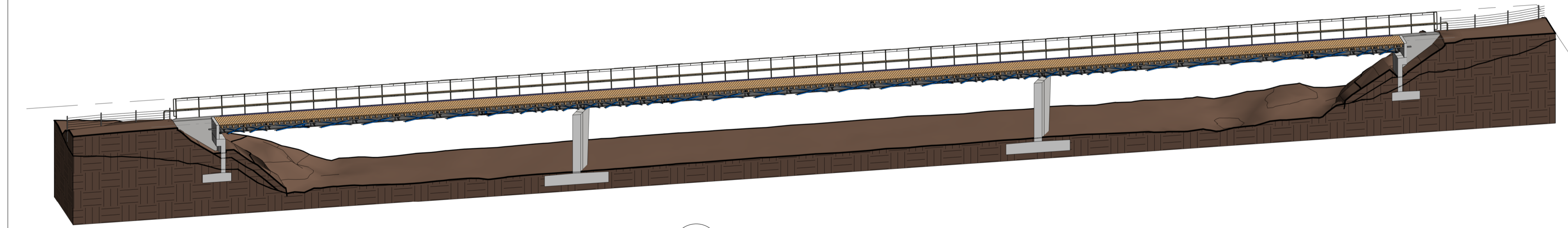
1 Ásýnd
1 : 250



3 Almenn þversnið
1 : 25



2 Grunnmynd
1 : 250



4 3D - Yfirlit, langsnið

SKÝRINGAR:

ALMENN:
Brúin er 102 m löng stálbitabrá. Þurðarvirki yfirbyggingar samanstendur af opnum stálþversniðum; langbitar eru HEA-bitar og þverbitar eru UPE bitar, vindgrind úr vinkilprófilum tengir saman langbita. Gólf er úr timbri. Brúin er grunduð á klöpp. Undirstöður; stóplar og sökklar ásamt vængjum í brúarendum eru úr jámbentri steypu. Endastóplar og fyllingar í endum eru grjótvörðar. Byggingarár: 2020

HÖNNUNAR- OG ÁLAGSFORSENDUR:
Reglur Vegagerðarinnar um hönnun brúa (2018) ásamt gildandi Eurocode stöðlum. Álag og álagstíttur eru skv. ÍST EN 1991-2 og EN 1990:2002. Vegur yfir brú: Sameiginlegur reið- og göngustígur. Ekki er gert ráð fyrir malbiki á brúnni.

ALMENNIR EFNISEIGINLEIKAR:
Stál: S355N skv. ÍST EN 10025
Ryðfrítt stál: 1.4404 skv. ÍST EN 10088
Fræmjaefni flokkur stálvirkis er EXC3 skv. ÍST EN 1090-2:2008
Steypa: Þrýstiflokkur C30/37 skv. ÍST EN 206-1
Jámbending: B500NC skv. ÍST NS 3576-3

GRUNDUN:
Allar undirstöður eru skorðaðar í klöpp og festar niður með bergboltum.

SLITLAG:
Yfirborð reið- og gönguleiðarinnar er timburgólf brúarinnar.

HANDRÍÐ:
Handrísstóplar og vegrísbitar eru úr galvaniseruðu og máluðu stáli. Virnet milli stólpa er úr ryðfríu stáli. Handlistar eru úr renndu timbri. Stóplar festast við yfirbyggingu brúarinnar.

LEGUR:
Yfirbyggingin/langbitarnir eru boltaðir við stópla í milliundirstöðunum. Hreyfing í langgátt er leyfð í boltatengingum í endastöplum.

PENSLURAUAFAR:
Brúin er án pensluraufa. Bil milli yfirbyggingar og bakveggja í brúarendum leyfir penslur yfirbyggingar í langgátt.

ROFVÖRN:
Rofovörn við endastópla skilgreind á graftar/fyllingarteikningu.

STEYPUMÓT:
Steypumót skv. verklysingu.

BERGBOLTAR:
Skv. verklysingu.

Hnit eru í ISN93.
Hæðarkötur eru í landshæðarkerfi.

TILVÍSANIR:

- Yfirlitsteikning BUM-C-UZY-00-0001
- Uppsetning brúar BUM-C-UZY-03-0002
- Graftar- og fyllingaplan BUM-C-UZA-03-1011
- Undirstöður, form BUM-C-UZY-11-1021 - 1024
- Undirstöður, jámbending BUM-C-UZY-12-1031 - 1032
- Stálbitar og tengipunktur BUM-C-UZY-40-1041 - 1046
- Timburgólf BUM-C-UZY-31-1051 - 1052
- Handrís BUM-C-UZY-31-1061 - 1063
- Járnaskrár BUM-C-UZY-12-KA101-103
- 3D mól BUM-C-UZY-12-KA201-202

DAGSETNING	NAFN	
Hannað	AG/KUÓ	
Teiknað	KUÓ	
Yfirfarð	AG	
Samþykkið	AG	
A_Verkeikning	23.09.20KUÓ	AG
Útg. breyting	dags. nafn yfirf.	Teknisráð

Þjórsá - Þverun ofan Þjófafoss			
Yfirlitsteikning			Vegr.
			Brúamr.
Mælikvarði (A1)	Verknr.	Útgáfa	Tekning
Sjá teikn.	1611-283	A	BUM-C-UZY-00-0001

Samkomulag

varðandi mótvægisáðgerðir vegna stækkunar Búrfellsvirkjunar

MILLI

Skeiða- og Gnúpverjahrepps

OG

Landsvirkjunar

19. febrúar 2019

Samkomulag

varðandi mótvægisáðgerðir vegna stækkunar Búrfellsvirkjunar

Þetta samkomulag (hér eftir „Samkomulag“) er gert þann 19. febrúar 2019.

á milli:

1. Sveitarfélagsins Skeiða- og Gnúpverjahrepps, kt. 540602-4410, Árnesi, 801 Selfoss (hér eftir „Skeiða- og Gnúpverjahreppur“);

og

2. Landsvirkjunar, kt. 420269-1299, Háaleitisbraut 68, 103 Reykjavík, (hér eftir „Landsvirkjun“).

Í samkomulagi þessu verður vísað til hvers af framangreindum um sig sem „aðila“ samningsins, en sameiginlega til þeirra sem „aðilanna“.

Formáli:

Framkvæmdir við stækkun Búrfellsvirkjunar hófust í apríl 2016. Stöðin er staðsett neðanjarðar í Sámsstaðaklifi, en vatn er tekið úr inntakslóni Búrfellsstöðvar (Bjarnalóni). Lónið og veitumannvirki voru þegar til staðar. Úr inntakslóni er 370 metra langur aðrennslisskurður sem liggur fram undir brún Sámsstaðaklifs að inntaki stöðvar. Þaðan fellur vatnið niður um 110 metra löng fallgöng að stöðvarhúsi og þaðan er vatninu síðan veitt út í frárennslisskurð sem leiðir það út í Fossá.

Í tengslum við stækkun Búrfellsvirkjunar hefur starfað samráðsnefnd Landsvirkjunar og sveitastjórnar Skeiða- og Gnúpverjahrepps. Samráðsnefndin hefur komist að niðurstöðu um mótvægisáðgerðir sem lýst er í þessu samkomulagi, sem Landsvirkjun undirbýr og lætur framkvæma í samráði við sveitarfélagið eins og kveðið er nánar á um í samkomulagi þessu.

1. Efni samnings

Með samkomulagi þessu hafa aðilar náð saman um mótvægisáðgerðir vegna áhrifa af stækkun Búrfellsvirkjunar á nærliggjandi svæðum vegna umferðar ferðafólks. Markmiðið með samkomulaginu er að Búrfellssvæðið verði jafn aðgengilegt ferðafólki eins og áður var.

2. Mótvægisáðgerðir

Sem hluti af mótvægisáðgerðum vegna stækkunar Búrfellsvirkjunar hafa aðilar ákveðið að ráðast í eftirfarandi framkvæmdir:

A. Göngu- og reiðleið yfir farveg Þjórsár ofan Þjófafoss.

Til að tryggja reið- og göngufólki greiða leið yfir farveg Þjórsár sunnan Búrfells mun Landsvirkjun byggja þverunarmannvirki yfir gamla farveg Þjórsár rétt ofan við Þjófafoss við Búrfellshólma sem er í samræmi við brúarstæði í rammaskipulagi Þjórsárdals fyrir útivist og ferðapjónustu frá árinu 2013. Endanleg þverun hefur ekki verið valin en miðað er við einfalda útfærslu þverunar. Eftir atvikum getur þurft að lagfæra núverandi vegslóð frá frárennisskurði Búrfellsvirkjunar að Búrfellsskógi þannig að hægt verði að koma nauðsynlegum tækjum vegna þverunar Þjórsár. Lögð verður slóð í Búrfellsskógi upp meðfram Þjórsá að væntanlegum þverunarstað.

B. Göngu- og reiðleið niður Sámsstaðaklif og fyrir enda frárennisskurðar stækkaðrar Búrfellsvirkjunar.

Til að tryggja aðgengi að Búrfellsskógi og Þjófafossi eftir að framkvæmdum við stækkun Búrfellsvirkjunar lýkur þá mun Landsvirkjun halda opinni göngu- og reiðleið framhjá inntaksmannvirkjum Búrfellsvirkjunar og niður vinnuveg í Sámsstaðaklifi. Einnig gerir Landsvirkjun göngu- og reiðleið fyrir enda frárennisskurðar að núverandi slóð sem liggur inn í Búrfellsskóg.

C. Heilsársvegur að Hjálparfossi

Landsvirkjun leggur heilsársveg frá Þjórsárdalsvegi (32) að Hjálparfossi, sem er um 1-1,2 km langur vegur. Heilsársvegur niður að Hjálparfossi hefur ekki verið hannaður, en miðað er við að hann verði lagður í eða nærri núverandi slóð næst Fossá.

Skeiða- og Gnúpverjahreppur samþykkir fyrir sitt leyti að Landsvirkjun verði heimilt að koma fyrir upplýsingaskiltum um Landsvirkjun á bílastæðinu við Hjálparfoss.

3. Skipulagsmál vegna mótvægisáðgerða – Leyfismál - Landréttindi

Skeiða- og Gnúpverjahreppur mun tryggja nauðsynlega vinnu vegna breytinga á aðalskipulagi. Landsvirkjun mun síðan láta vinna deiliskipulag í samstarfi við sveitarfélagið og Rangárþing ytra eins og talið er nauðsynlegt vegna þverunar yfir Þjórsá og vegslóð að henni.

Þá mun Landsvirkjun í samráði við sveitarfélagið láta uppfæra deiliskipulag Búrfellsvirkjunar í samræmi við þetta samkomulag.

Að því marki sem þörf er á vegna þeirra framkvæmda sem falla undir samkomulag þetta skuldbindur Skeiða- og Gnúpverjahreppur sig til þess að gefa út öll tilskilin leyfi fyrir framkvæmdum í sinni lögsögu, gera þær skipulagsbreytingar sem þörf kann að vera á og láta í té endurgjaldslaust landréttindi sem þörf er á samkvæmt samkomulagi, þ.m.t. undir slóð og vegi. Skeiða- og Gnúpverjahreppur ber jafnframt ábyrgð á að fá heimild annarra landeigenda eða rétthafa innan sveitarfélagsins, sem nauðsynleg eru vegna framkvæmdanna þ.m.t. að greiða þeim bætur eigi það við. Skeiða- og Gnúpverjahreppur skal einnig afla samþykkis Vegagerðarinnar í tengslum við tengingu vega, en einnig samþykkis Veiðimálastofnunar og/eða veiðifélaga eftir því sem við á. Hafa skal samráð við sveitastjórn Rangárþings ytra um þverun yfir Þjórsá og vegtengingu að henni.

4. Verktími

Undirbúningur er þegar hafin vegna mótvægisáðgerða sem tilgreind eru í 3. gr. samnings þessa. Í ljósi þess að mótvægisáðgerðir eru háðar breytingum á skipulagi bæði í Skeiða- og Gnúpverjahreppi, umsögnum hagsmunaaðila, útgáfu tilskilinna leyfa, samþykki landeigenda og fleiri þátta, eru aðilar meðvitaðir um að verkefni geta dregist. Verði ekki unnt að framkvæma einhver af þeim mótvægisáðgerðum sem samkomulag þetta tekur til vegna ófyrirséðra atvika, eða vegna þess að tilskilin leyfi eða heimildir fást ekki fyrir framkvæmdum, skulu skuldbindingar aðila falla niður, nema að aðilar komist sameiginlega að annarri niðurstöðu. Stefnt er að því að framkvæmdum við eftirfarandi mótvægisáðgerðir verði lokið á eftirfarandi dagsetningum:

- Þverun Þjórsár: 1. september 2020
- Heilsársvegur að Hjálparfossi: 1. september 2019

5. Gildistími

Samkomulag þetta tekur gildi við undirritun og gildir til fimm ára frá undirritun.

6. Greiðslur vegna framkvæmda

Landsvirkjun mun greiða kostnað vegna framkvæmda við mótvægisáðgerðir sem tilgreindar eru í samkomulagi þessu. Skeiða- og Gnúpverjahreppur ber kostnað vegna aðalskipulagsbreytinga, leyfis- og réttindamála.

7. Samstarf

Aðilar eru sammála um að samstarf og samráð um framkvæmdir sem falla undir samkomulagið verði á vettvangi samráðsnefndar vegna stækkunar Búrfellsvirkjunar.

8. Eignarhald - Viðhald

Við lok framkvæmda við mótvægisáðgerðir mun Landsvirkjun afhenda Skeiða- og Gnúpverjahreppi þverunarmannvirki yfir Þjórsá til eignar. Eftir afhendingu mun stýring á mannvirkinu og viðhald verða á höndum Skeiða- og Gnúpverjahrepps. Veghald á vegi að Hjálparfossi verður á hendi Skeiða- og Gnúpverjahrepps að lokinni framkvæmd. Landsvirkjun mun annast viðhald á öðrum vegslóðum sem tilgreindir eru í grein 2.B í samkomulagi þessu.

9. Samvinna við Rangárþing ytra

Hafa skal fullt samráð við Rangárþing ytra við undirbúning þverunar Þjórsár ásamt aðliggjandi vegum, þ.m.t. við gerð skipulags, leyfisumsóknir, leyfisveitingar, sem og á framkvæmdartíma, enda er eystri helmingur þverunarmannvirkja í Rangárþingi ytra ásamt nauðsynlegum veltengingum.

10. Samningsgögn

Eftirtalin skjöl eru hluti af samningi þessum:

- Fylgiskjal 1 – vegur að Hjálparfossi
- Fylgiskjal 2 – göngu og reiðleið á Þjórsársvæði – Búrfellsskógur

11. Önnur ákvæði

Samningi þessum verður aðeins breytt með skriflegu samþykki allra aðila.

Allar tilkynningar og ákvarðanir sem gerðar eru á grundvelli samningsins skulu sendar aðilunum á þau heimilisföng sem tilgreind eru í upphafi hans.

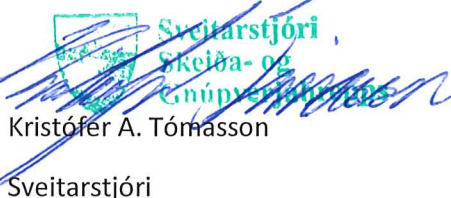
Samning þennan ber að skýra og túlka eins og aðilarnir hafi samið hann sameiginlega og að jöfnu, þar sem þeir hafa allir þekkingu og reynslu af slíkri samningagerð. Því skal engin óvissa, óskýrleiki eða vafi skýrð öðrum hvorum aðilanna í óhag á þeirri forsendu að hann hafi samið samninginn.

Þeir sem undirrita samninginn fyrir hönd aðila hans ábyrgjast að hafa til þess umboð.

Samningur þessi er gerður í tveimur samhljóða eintökum einu handa hvorum aðila.

Rísi ágreiningur út af samningi þessum skulu aðilar freista þess að leysa úr honum innan samráðsnefndar. Takist það ekki er aðilum heimilt að bera ágreininginn undir Héraðsdóm Suðurlands.


f.h. Skeiða- og Gnúpverjahrepps

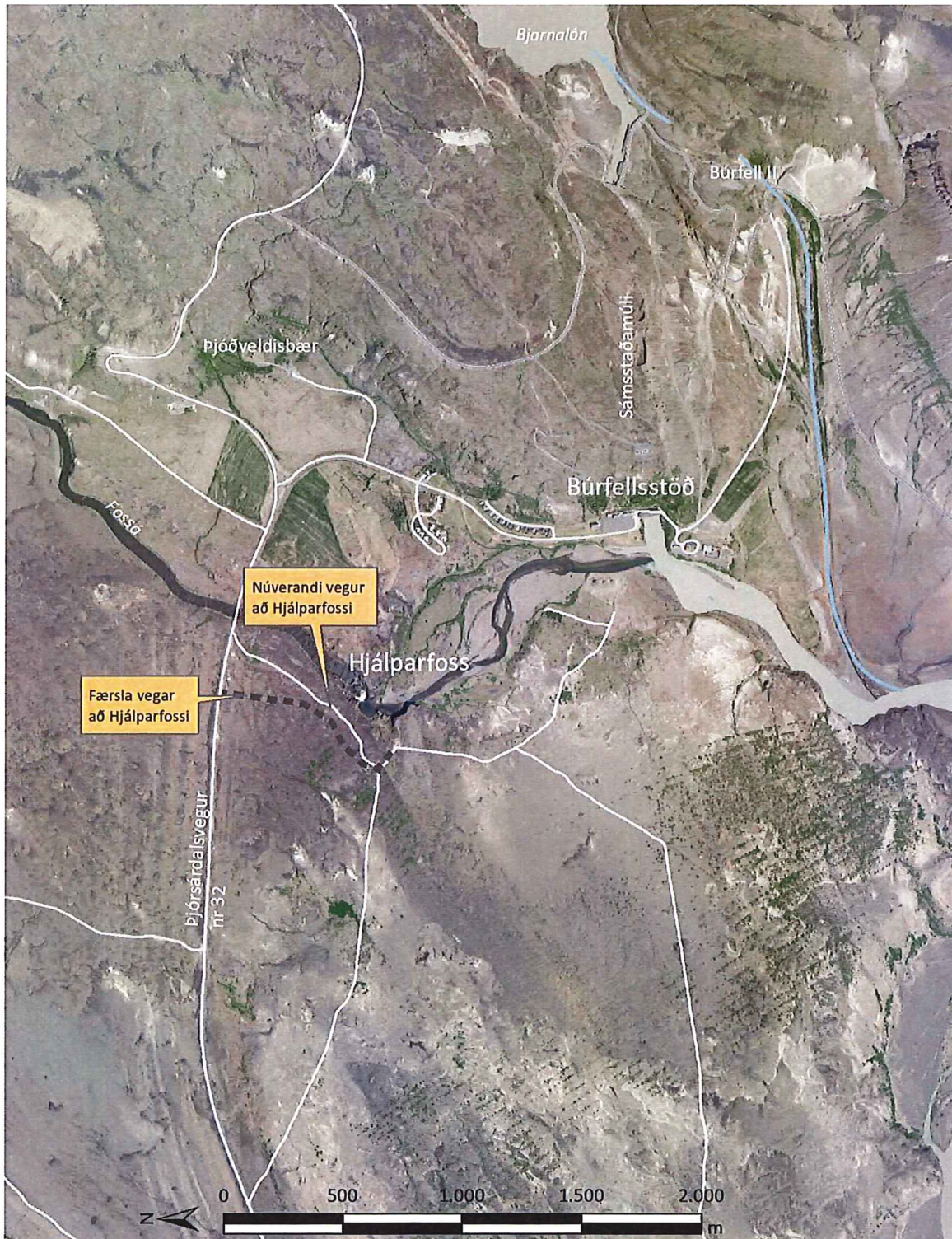

Sveitarstjóri
Kristófer A. Tómasson

f.h. Landsvirkjunar


Forstjóri
Hörður Arnarson

Vottar að dagsetningu og undirritun:


Kristjana Heyden G. 291250-3519



Dags: 26.10.2018 / AG / thth

Vegur að Hjálparfossi í Þjórsárdal

