



Ársskýrsla 2021



© Ársskýrsla 2021

Heilbrigðiseftirlit Suðurlands 2022

Heiti á ensku: Environmental and Public Health Authorities of South Iceland

Starfssvæði: Suðurland og Vestmannaeyjar

Heimilisfang: Austurvegi 65a, 800 Selfoss

Sími: 480 8250

Netfang: hsl@hsl.is

Rafræn pdf. útgáfa á vef Heilbrigðiseftirlits Suðurlands: www.hsl.is

Forsíðumynd: Brennustæði í Vestmannaeyjum.

EFNISYFIRLIT

Stjórnskipan og hlutverk	5
Heilbrigðisnefnd Suðurlands 2018-2022.....	6
Starfsfólk	6
Skipulag heilbrigðiseftirlits og verkefni	7
Samstarf við MAST og UST	7
Starfsemi.....	9
Starfsleyfi	9
Innra starf	9
Kvartanir og ábendingar	9
Málaskrá og skjalavarsla	10
Reglubundið eftirlit	11
Eftirlitskerfið Ísleyfur.....	12
Sýnataka og niðurstöður.....	13
Hollustuhættir.....	16
Sundstaðir – sýnataka úr baðvatni.....	16
Matvæli.....	17
Helstu verkefni heilbrigðiseftirlits í matvælaeftirliti:.....	17
Vöktun neysluvatns	17
Efnagreiningar á neysluvatni.....	18
Áhættumat fyrir neysluvatn.....	18
Samþykkt um vatnsvernd á Suðurlandi.....	19
ESA úttektir.....	19
Umhverfis- og mengunarvarnir	19
Starfsleyfisútgáfa á umhverfis- og mengunarvarnarsviði.....	19
Lóðir og lendur	19
Um ábyrgð eiganda eða umráðamanns húss, mannvirkis og/eða lóða	20
Vöktun loftgæða.....	22
Reglugerðarákvæði.....	24
Viðbragðsáætlun um loftgæði	24
Vatnamál	24
Fráveitumál.....	24
Hreinsun skólps	24

Fráveita frá þéttbýli	25
Fráveita á verndarsvæði vatnasviðs Þingvallavatns	25
Hver er staðan og hvað þarf að gera?	26
Fjármál og rekstur	27
Lokaorð	29

Myndaskrá:

Mynd 1. Heilbrigðisnefnd Suðurlands 2018-2022	6
Mynd 2. Heilbrigðiseftirlitssvæðin á Íslandi	7
Mynd 3. Fyrirkomulag heilbrigðiseftirlits, stofnana og ráðuneyta í stjórnsýslunni	8
Mynd 4. Eftirlitsheimsóknir og samanburður milli ára	11
Mynd 5. Fjöldi eftirlitsskyldra fyrirtækja samanburður sl. 16 ár	12
Mynd 6. Álagsdreifing eftirlits eftir mánuðum á árinu 2021	13
Mynd 7. Ein af 24 sundlaugum á skrá hjá Heilbrigðiseftirliti Suðurlands	13
Mynd 8. Samanburður allra sýna eftir árum.....	14
Mynd 9. Skífurit yfir niðurstöður baðvatnssýna.....	15
Mynd 10. Skífurit yfir niðurstöður neysluvatnssýna.....	15
Mynd 11. Skífurit yfir heildarniðurstöður sýna.....	15
Mynd 12. Leiksvæði barna eru eftirlitsskyld hjá heilbrigðiseftirliti.....	16
Mynd 13. Niðurstöður úr sýnatökum á baðvatni	16
Mynd 14. Samanburður niðurstaðna neysluvatns milli ára	18
Mynd 15. Yfirlit yfir fjölda mála um tiltekt á lóðum og lendum skipt eftir sveitarfélögum	20
Mynd 16. Álímd bílflök og lausamunir	21
Mynd 17. Loftgæðamælingar á vegum Umhverfisstofnunar	22
Mynd 18. Samanburður ármeðaltals H ₂ S mælinga milli ára	23
Mynd 19. Framlög aðildarsveitarfélaganna til rekstrar 2021	27
Mynd 20. Fjárhagsáætlun, eftirlitsgjöld og hlutfall framlaga sveitarfélaganna.....	28
Mynd 21. Helstu kostnaðarliðir Heilbrigðiseftirlits Suðurlands skv. ársreikningi.....	28

Töfluskrá:

Tafla 1. Heilbrigðiseftirlitssvæðin og fjöldi heilbrigðisfulltrúa 2021	7
Tafla 2. Ný mál eftir helstu málaflokkum	10
Tafla 3. Lokin mál eftir helstu málaflokkum.....	10
Tafla 4. Sýnatökur flokkaðar	14

Stjórnskipan og hlutverk

Heilbrigðiseftirlitssvæðin voru 10 í landinu þar til í lok árs 2021 að Heilbrigðiseftirlit Kjósarsvæðis var sameinað tveimur öðrum svæðum, þ.e. að Mosfellsbær og Seltjarnarnes færðist undir eftirlit Hafnarfjarðar- og Kópavogssvæðis og Kjósarhreppur færðist undir Heilbrigðiseftirlit Vesturlands. Að öðru leyti er skipan eftirlitssvæða skv. lögum nr. 7/1998 um hollustuhætti og mengunarvarnir með síðari breytingum.

Heilbrigðiseftirlit Suðurlands bs. (HSL) er rekið sameiginlega af sveitarfélögunum á Suðurlandi og hefur starfað síðan 1. janúar 1984. Núverandi skipulag var innleitt með lögum nr. 7/1998 þannig að ein heilbrigðisnefnd er fyrir svæðið allt, en fram að því voru á svæðinu 9 heilbrigðisnefndir undir einni svæðisnefnd.

HSL er byggðasamlag 14 sveitarfélaga á Suðurlandi í samræmi við ákvæði í sveitarstjórnarlögum nr. 138/2011 og taka þau fjárhagslega ábyrgð á rekstri þess. Rekstur heilbrigðiseftirlits er lögbundið verkefni þeirra sveitarfélaga sem að því standa skv. ákvæðum laga um hollustuhætti og mengunarvarnir nr. 7/1998 m.s.br. Þar segir m.a. „*Ekkert sveitarfélag skal vera án heilbrigðiseftirlits...*“ og „*Landið skiptist í eftirlitssvæði og skal heilbrigðisnefnd, kosin eftir hverjar sveitarstjórnarkosningar*“. Embættið starfar jafnframt samkvæmt samþykkt um Heilbrigðiseftirlit Suðurlands [nr. 1270/2021](#).

Á fyrsta aðalfundi HSL eftir sveitarstjórnarkosningar eru kosnir fimm fulltrúar aðildarsveitarfélaganna í heilbrigðisnefnd til fjögurra ára í senn og fimm fulltrúar til vara. Auk þeirra eiga samtök atvinnurekenda á svæðinu einn fulltrúa í nefndinni og sóttvarnarlæknir svæðisins er jafnframt kallaður á fundi þegar tilefni er til. Umdæmi Heilbrigðiseftirlits Suðurlands nær frá Vífilfelli í vestri og að Skeiðarársandi í austri. Starfssvæðið nær upp á hálendið þar sem starfsleyfisskyld starfsemi er t.d. sala gistingar í fjallaskálum og einstaka veitingastaðir. Vestmannaeyjar eru útvörður svæðisins í suðri.

Mynd 3 á bls. 8 sýnir hvernig tengslum heilbrigðiseftirlits er háttað við önnur stjórnvöld og tengdar stofnanir.

Sveitarfélögin sem standa að Heilbrigðiseftirliti Suðurlands eru:

- *Ásahreppur* www.asahreppur.is
- *Bláskógabyggð* www.blaskogabyggd.is
- *Flóahreppur* www.floahreppur.is
- *Grímsnes- og Grafningshreppur* www.gogg.is
- *Hrunamannahreppur* www.fludir.is
- *Hveragerðisbær* www.hveragerdi.is
- *Mýrdalshreppur* www.vik.is
- *Rangárþing eystra* www.hvolsvollur.is
- *Rangárþing ytra* www.ry.is
- *Skaftárhreppur* www.klaustur.is
- *Skeiða- og Gnúpverjahreppur* www.skeidgnup.is
- *Sveitarfélagið Árborg* www.arborg.is
- *Sveitarfélagið Ölfus* www.olfus.is
- *Vestmannaeyjabær* www.vestmannaeyjar.is

Heilbrigðisnefnd Suðurlands 2018-2022

Formaður:	Helgi S. Haraldsson, Sveitarfélaginu Árborg
Varaformaður:	Guðrún S. Magnúsdóttir, Bláskógabyggð Bryndís Eir Þorsteinsdóttir, Hveragerðisbæ Páll Tómasson, Mýrdalshreppi Sigurhanna Friðþórsdóttir, Vestmannaeyjabæ
Fulltrúi atvinnurekenda:	Oddur Árnason, Rangárþingi eystra
Varamenn eru:	Guðbjörg Jónsdóttir, Sveitarfélaginu Árborg Sigurður Sigurjónsson, Hrunamannahreppi Grétar Ingi Erlendsson, Sveitarfélaginu Ölfusi Lilja Einarsdóttir, Rangárþingi eystra Arna Huld Sigurðardóttir, Vestmannaeyjabæ
Varafulltrúi atvinnurekenda	Sigurður Rafn Hilmarsson



MYND 1. HEILBRIGÐISNEFND SUÐURLANDS 2018-2022

TALIÐ FRÁ VINSTRI: ODDUR ÁRNASON, PÁLL TÓMASSON, SIGURHANNA FRIÐÞÓRSDÓTTIR, GUÐRÚN S. MAGNÚSDÓTTIR, BRYNDÍS EIR ÞORSTEINSDÓTTIR OG HELGI S. HARALDSSON.

Heilbrigðisnefnd Suðurlands hélt 7 fundi árið 2021, auk þess var haldinn aðalfundur HSL í október, samhliða ársþingi SASS að Hótel Stracta, Hellu. Fundargerðir eru birtar jafnóðum á heimasíðu embættisins www.hsl.is. Í ljósi heimsfaraldurs COVID-19 voru flestir fundanna að hluta eða öllu leyti haldnir gegnum fjarfundabúnað.

Starfsfólk

Aðalskrifstofa HSL er á Austurvegi 65a, Selfossi og útibú er að Ægigötu 2, Vestmannaeyjum.

Starfsmenn embættisins eru:

Ágúst Óskar Sigurðsson, heilbrigðisfulltrúi
Áslaug Rut Áslaugsdóttir, heilbrigðisfulltrúi - með aðsetur í Vestmannaeyjum
María Berg Guðnadóttir, heilbrigðisfulltrúi

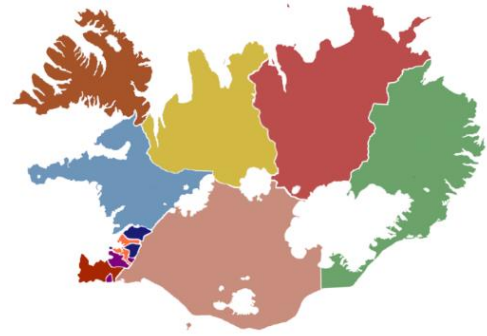
María Bjarnadóttir, heilbrigðisfulltrúi
 Ragnhildur Sævarsdóttir, heilbrigðisfulltrúi
 Reynir Freyr Jakobsson, heilbrigðisfulltrúi
 Sigrún Guðmundsdóttir, framkvæmdastjóri og heilbrigðisfulltrúi
 Stella Hrönn Jóhannsdóttir, heilbrigðisfulltrúi

Bókhald, símsvörun o.fl. er samkvæmt samningi við Samtök sunnlenskra sveitarfélaga.

Skipulag heilbrigðiseftirlits og verkefni

Heilbrigðiseftirlitssvæðin hafa mikilvægt samstarf sín á milli og hafa með sér formleg samtök í þeim tilgangi sem heita: „Samtök heilbrigðiseftirlitssvæða á Íslandi“ (SHÍ). Í samtökunum sitja formenn heilbrigðisnefndanna og framkvæmdastjórar heilbrigðiseftirlitssvæðanna.

Heimasíða SHÍ www.shi.is er til að auðvelda almenningi og öðrum að nálgast upplýsingar um öll svæðin. Mynd 2 sýnir skiptingu landsins í heilbrigðiseftirlitssvæði. Á flestum svæðunum er rekstur heilbrigðiseftirlits samstarfsverkefni nokkurra sveitarfélaga líkt og á Suðurlandi. Einungis í Reykjavík er sér embætti heilbrigðiseftirlits fyrir eitt sveitarfélag og stendur borgin þannig ein að rekstri Heilbrigðiseftirlits Reykjavíkur.



MYND 2. HEILBRIGÐISEFTIRLITSSVÆÐIN Á ÍSLANDI

Í töflu 1 hér að neðan er listað upp til fróðleiks, fjöldi heilbrigðisfulltrúa á öllum svæðunum 2021.

TAFLA 1. HEILBRIGÐISEFTIRLITSSVÆÐIN OG FJÖLDI HEILBRIGÐISFULLTRÚA 2021

Heilbrigðiseftirlitssvæði	samtals	karlar	konur
Heilbrigðiseftirlit Reykjavíkur	23	10	13
Heilbrigðiseftirlit Hafnarfjarðar og Kópavogssvæðis	10	5	5
Heilbrigðiseftirlit Kjósarsvæðis	3	2	1
Heilbrigðiseftirlit Vesturlands	3	2	1
Heilbrigðiseftirlit Vestfjarða	2	2	
Heilbrigðiseftirlit Norðurlands vestra	2	1	1
Heilbrigðiseftirlit Norðurlands eystra	4	3	1
Heilbrigðiseftirlit Austfjarðasvæðis	6	2	4
Heilbrigðiseftirlit Suðurlands	8	2	6
Heilbrigðiseftirlit Suðurnesja	5	4	1

Samstarf við MAST og UST

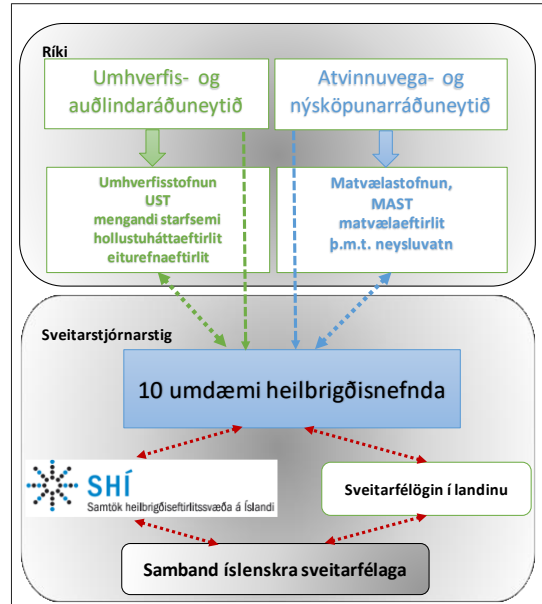
Að jafnaði eru tvisvar á ári skipulagðir sameiginlegir samræmingar- og samstarfsfundir með Umhverfisstofnun og Matvælastofnun, ásamt tilheyrandi ráðuneytum með vísun í mynd 3 hér að neðan þar sem fyrirkomulag heilbrigðiseftirlits í stjórnsýslunni kemur fram. Á vorin eru það framkvæmdastjórar heilbrigðiseftirlitssvæðanna sem funda ásamt yfirstofnunum, en á haustin eru allir heilbrigðisfulltrúar boðaðir til fræðslu og samræmingarfundar. Á sl. tveimur árum hefur því miður

einungis hægt að halda þessa fundi í fjarfundabúnaði þar sem ströngum sóttvarnareglum og varúðarráðstöfunum vegna Covid-19 heimsfaraldurs var fylgt. Samstarf og tengslanet heilbrigðisfulltrúa er mikilvægt bæði til að greiða fyrir afgreiðslu mála og til að auka gæði eftirlitsins.

Matvælastofnun hefur yfirumsjón með samræmingu matvælaeftirlits í landinu samkvæmt matvælalögum nr. 93/1995 – eins og m.a. segir í 22. gr. laganna: „...og skal sjá um að vöktun og rannsóknir vegna þessa eftirlits séu framkvæmdar. Í yfirumsjón felst samræming opinbers eftirlits þannig að framkvæmdin sé með sama hætti á landinu öllu.“

Nýr forstjóri MAST tók til starfa á árinu 2021, Hrönn Ólína Jörundsóttir og hefur hún haldið reglulega fundi með framkvæmdastjórum heilbrigðiseftirlitssvæðanna einu sinni í mánuði að jafnaði. Er það hluti af samræmingu og lögbundnu samráði milli embætta. Í yfirumsjón MAST felst jafnframt að sjá um útgáfu leiðbeiningaum matvælarftirlit sem eru birtar á heimasíðu Matvælastofnunar, ásamt skipulagningu eftirlitsverkefna á landsvísu og vinnu í samstarfshóps sem kallast í daglegu tali „Matvælahópurinn“. Hann samanstendur af fulltrúum frá Matvælastofnun og heilbrigðisfulltrúum af öllu landinu og fundar reglulega.

Heilbrigðiseftirlit Suðurlands hefur gegnum tíðina verið virkur þátttakandi í því starfi. Eftirlitshandbók við matvælaeftirlit er jafnframt hluti af samræmingu heilbrigðiseftirlits á landsvísu, þessi handbók var endurskoðuð og uppfærð 2021 og er birt á heimasíðu Matvælastofnunar sjá slóð: <https://www.mast.is/static/files/skodunarhandbaekur/efirlitshandbok-heilbrigdiseftirlits-2.-utgafa-agust-2021-.pdf> . Matvælastofnun tekur saman og birtir landsáætlun um matvælaeftirlit þ.e. samantekt fyrir landið allt, sjá slóð: <https://www.mast.is/static/files/upplýsingar/LEMA/lema-utgafa-22.02.2022.pdf> Heimasíða Matvælastofnunar er : www.mast.is



MYND 3. FYRIRKOMULAG HEILBRIGÐISEFTIRLITS, STOFNANA OG RÁÐUNEYTA Í STJÓRNSÝSLUNNI

Umhverfisstofnun hefur samkvæmt lögum um hollustuhætti og mengunarvarnir það hlutverk að stuðla að samræmdu eftirliti á sviði hollustuhátta, umhverfis- og mengunarvarna (51. gr. laga nr. 7/1998) og einnig efnavörueftirlits (5. gr. efnavörulaga nr. 61/2013). Heilbrigðiseftirlit Suðurlands er virkur þátttakandi í samræmingarhópum sem Umhverfisstofnun hefur umsjón með. Það er annars vegar Umhverfisgæðahópurinn sem hefur verkefni á sviði umhverfis- og mengunarvarnaeftirlits og hins vegar er Hollustuháttahópurinn sem hefur tilsvarendi verkefni á sviði hollustuhátta, sem er fjölbreytt starfsemi s.s. gististaðir, sund- og baðstaðir, snyrtistofur og heilbrigðisstofnanir. Báðir hópar funda að jafnaði mánaðarlega yfir vetratímam. Heilbrigðisfulltrúar taka jafnframt fullan þátt í uppfærslu á samræmdum starfsleyfisráðgjörðum sem Umhverfisstofnun birtir á heimasíðu, ásamt gerð leiðbeininga er einnig eru birtar. Landsáætlun fyrir eftirlit á sviði hollustuhátta- umhverfis- og mengunarvarna er birt á heimasíðu Umhverfisstofnunar og þar má jafnframt sjá fjölda fyrirtækja sem um ræðir á hverju svæði fyrir sig sjá slóð: <https://ust.is/atvinnulif/mengandi-starfsemi/efirlitsaetlanir/efirlitsaetlan-2021/>. Heimasíða Umhverfisstofnunar er: www.ust.is

Starfsemi

Meginhlutverk heilbrigðiseftirlits er vinna í almannabágu með því að framfylgja þeim lögum og reglum sem undir þau heyra, líkt og segir í lögum um hollustuhætti og mengunarvarnir: „að búa landsmönnum heilnæm lífsskilyrði og vernda þau gildi sem felast í heilnæmu og ómenguðu umhverfi“.

Helstu verkefni Heilbrigðiseftirlits Suðurlands eru:

- Reglubundið eftirlit og leyfisveitingar.
- Sýnataka og rannsóknir á neysluvatni, matvælum og umhverfi.
- Umsagnir um veitinga- og gististaði vegna rekstrarleyfa og vegna tækifærisleyfa sem sýslumenn veita.
- Umsagnir vegna skipulagsmála til skipulags- og byggingafulltrúa.
- Umsagnir vegna brennuleyfa sem sýslumenn veita og vegna skoteldaleyfa sem lögreglustjórar veita.
- Vöktun loftgæða og önnur umhverfissvöktun og álímingum á bílflök og lausamuni.
- Skráning og skjalavistun á framkvæmd eftirlits og niðurstöðum mælinga.

Starfsleyfi

Útgáfa starfsleyfa hjá heilbrigðiseftirliti er samkvæmt lögum um hollustuhætti og mengunarvarnir annars vegar og lögum um matvæli hins vegar. Heildarfjöldi útgefna leyfa var 322 á árinu. Ef fyrirtæki er með starfsemi samkvæmt báðum þessum lögum er samt sem áður einungis gefið út eitt leyfi sem byggir á báðum lögum. Áður en heilbrigðisfulltrúar geta tekið afstöðu til afgreiðslu starfsleyfis þarf að kanna hvort starfsemin sé í samræmi við skipulag (6. gr. laga nr. 7/1998) og jafnframt að húsnæðið hafi hlotið samþykkt bygginganefndar. Vegna þessara skilyrða um samræmi við skipulag hefur fjöldi umsókna verið hafnað að undanförunu, s.s. í orlofshúsabyggingum og í íbúabyggingum. Starfsleyfi frá heilbrigðiseftirliti er forsenda fyrir rekstrarleyfi sýslumanna vegna skemmtanahalds, gisti- og veitingastarfsemi.

Innra starf

Heimasíða Heilbrigðiseftirlitsins www.hsl.is er í stöðugri þróun. Árið 2021 var birt ný heimasíða og með henni var tekin upp þjónustugátt sem forsvarsmaður eða umsækjandi skráir sig inn á með rafrænum skilríkjum. Er þar að finna umsóknarform vegna starfsleyfa, tóbakssöluleyfa o.fl. ásamt leiðbeiningum. Á heimasíðunni eru birtar allar umsóknir vegna mengandi starfsleyfa jafnóðum og þær berst. Jafnframt eru auglýst þar starfsleyfisskilyrði fyrir mengandi starfsemi, þar sem almenningi og öðrum er gefinn kostur á að kynna sér starfsemi sem er á döfinni í þeirra nærumhverfi og jafnframt gera athugasemdir við mengandi starfsemi sem fyrirhuguð er. Öll útgefin leyfi ásamt greinargerðum skv. reglugerð nr. 550/2018 um losun frá iðnaði og mengunarvarnareftirlit eru birt við útgáfu.

Á heimasíðunni er fróðleikur um starfsemina og leiðbeiningar og jafnframt er þar að finna lista yfir öll starfsleyfi í gildi hjá embættinu, sjá slóð: <https://hsl.is/starfsleyfi/starfsleyfi-i-gildi/>

Kvartanir og ábendingar

Á heimasíðunni www.hsl.is er auðveld leið fyrir almenning að setja fram ábendingar og kvartanir. Það er skilvirk leið til að koma slíku á framfæri og er æskilegt að kvartanir séu skriflegar til að tryggja að þær skili sér. Ábendingar sem berast með öðrum hætti fara ekki sömu úrvinnsluleið og móttaka kvartana með skriflegum hætti gegnum heimasíðu.

TAFLA 2. NÝ MÁL EFTIR HELSTU MÁLAFLOKKUM

Mánuður / Tegund máls	1	2	3	4	5	6	7	8	9	10	11	12	Samtals
<i>Almennt mál</i>	20	42	38	23	24	31	24	29	27	18	23	17	316
<i>Brennuleyfi</i>	0	0	0	2	1	2	10	0	1	0	14	16	46
<i>Beiðni um upplýsingar</i>	7	3	9	4	4	3	3	4	7	9	10	0	63
<i>Skipulag umsagnir</i>	10	27	21	25	13	22	15	12	23	6	19	25	218
<i>Starfsleyfi</i>	27	30	12	22	31	56	33	20	32	19	53	37	372
<i>Tóbakssöluleyfi</i>	0	1	0	1	3	2	2	4	1	0	0	1	15
<i>Tækifærisleyfi</i>	0	0	0	0	1	5	20	3	0	5	4	0	38
<i>Veitinga/gisti umsagnir</i>	5	14	3	7	9	14	7	8	5	2	7	10	91
<i>Samtals</i>	70	119	86	88	91	141	121	88	105	69	141	118	1159

TAFLA 3. LOKIN MÁL EFTIR HELSTU MÁLAFLOKKUM

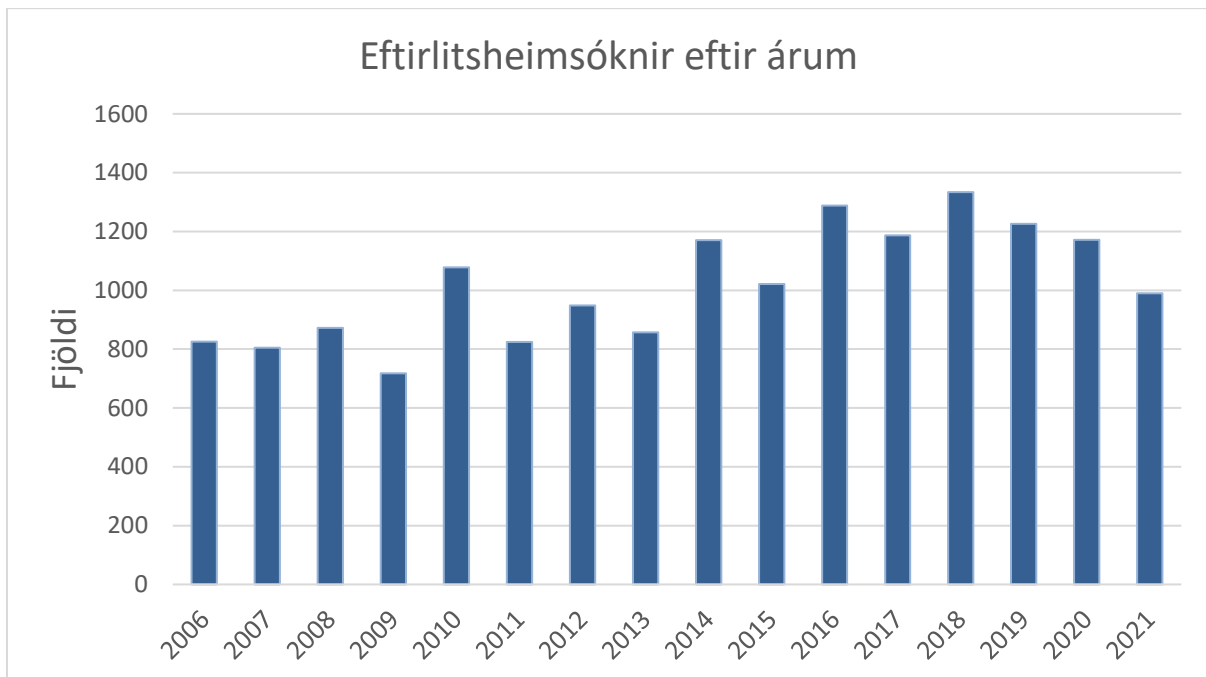
Mánuður / Tegund máls	1	2	3	4	5	6	7	8	9	10	11	12	Samtals
<i>Almennt mál</i>	10	25	16	8	114	21	6	11	47	15	6	15	294
<i>Brennuleyfi</i>	2	0	2	1	9	4	3	1	3	0	0	14	39
<i>Beiðni um upplýsingar</i>	5	2	5	2	14	4	1	4	14	6	5	0	62
<i>Skipulag umsagnir</i>	6	17	14	15	17	22	0	5	10	8	12	6	132
<i>Starfsleyfi</i>	24	15	15	16	39	37	23	35	37	19	31	31	322
<i>Tóbakssöluleyfi</i>	0	0	1	0	3	1	3	4	2	0	0	1	15
<i>Tækifærisleyfi</i>	1	0	0	0	0	4	17	2	8	5	3	0	40
<i>Veitinga/gisti umsagnir</i>	3	5	5	8	12	13	13	10	10	6	6	12	103
<i>Samtals</i>	52	66	61	54	213	112	73	80	140	69	74	91	1007

Málaskrá og skjalavarsla

Heilbrigðiseftirlit hefur lögbundnar skyldur um varðveislu skjala. Það er mikilvægur hluti starfseminnar að halda utan um mál og öll skjöl sem tengjast starfseminni. Í töflum 2 og 3 hér að framan má sjá yfirlit yfir fjölda nýrra og lokinna helstu mála hjá Heilbrigðiseftirliti Suðurlands á árinu 2021. Töflurnar sýna skiptingu milli einstakra málaflokka og sýna glögg að fjöldi útgefinna starfsleyfa var stærsti einstaki liðurinn á síðasta ári eða 322 útgefin starfsleyfi. Þar á eftir er sífellt umfangsmeira verkefni sem er umsagnir til skipulagsfulltrúa og til Skipulagsstofnunar vegna hvers konar skipulagsmála sem voru samtals 132 mál sem lauk á árinu, en úr töflunum má sjá að fjöldi mála er ólokið sem var stofnað til í þeim flokki á árinu. Undir „Almenn mál“ heyra mál eins og *beiðni um upplýsingar* (32 mál), *innkallanir á matvælum* (18 mál), lóðir og lendur (88 mál), álímdir bílar, ýmsar kvartanir, mál varðandi fráveitur og sorp svo eitthvað sé nefnt. Reglubundið eftirlit er almennt ekki talið til sérstakra mála í málaskráningarkerfinu nema um sé að ræða beitingu þvingunarúræða.

Reglubundið eftirlit

Í lok árs 2021 var fjöldi eftirlitsskyldra aðila 1551 sem er skipt gróflega upp í þrjú svið: hollustuháttafyrirtæki, matvælafyrirtæki og mengandi fyrirtæki. Eftirlitsferðir vegna þeirra í reglubundnu eftirliti voru áætlaðar skv. eftirlitsáætlun alls 1016, sem náðist ekki að uppfylla sem er að einhverju leyti hægt að kenna heimsfaraldri um auk þess sem skráningarkerfið Ísleyfur hefur verið tímafrekt. Til viðbótar reglubundnu eftirliti koma til heimsóknir vegna nýrra umsókna, ferðir vegna tilfallandi eftirlits, eftirfylgni vegna athugasemda og kvartana. Skráðar eftirlitsferðir á árinu voru alls 990 talsins. Mynd 4 hér að neðan sýnir þróun í fjölda eftirlitsferða milli ára sem sýnir fjölgun verkefna hægt og sígandi milli ára og munar þar mest um aukningu í ferðaþjónustu á Suðurlandi. Áberandi toppur 2010 er aukið eftirlit vegna eldgossins í Eyjafjallajökli. Færri heimsóknir undanfarin tvö ár skýrast að einhverju leyti á heimsfaraldur vegna Covid-19.



MYND 4. EFTIRLITSHEIMSÓKNIR OG SAMANBURÐUR MILLI ÁRA

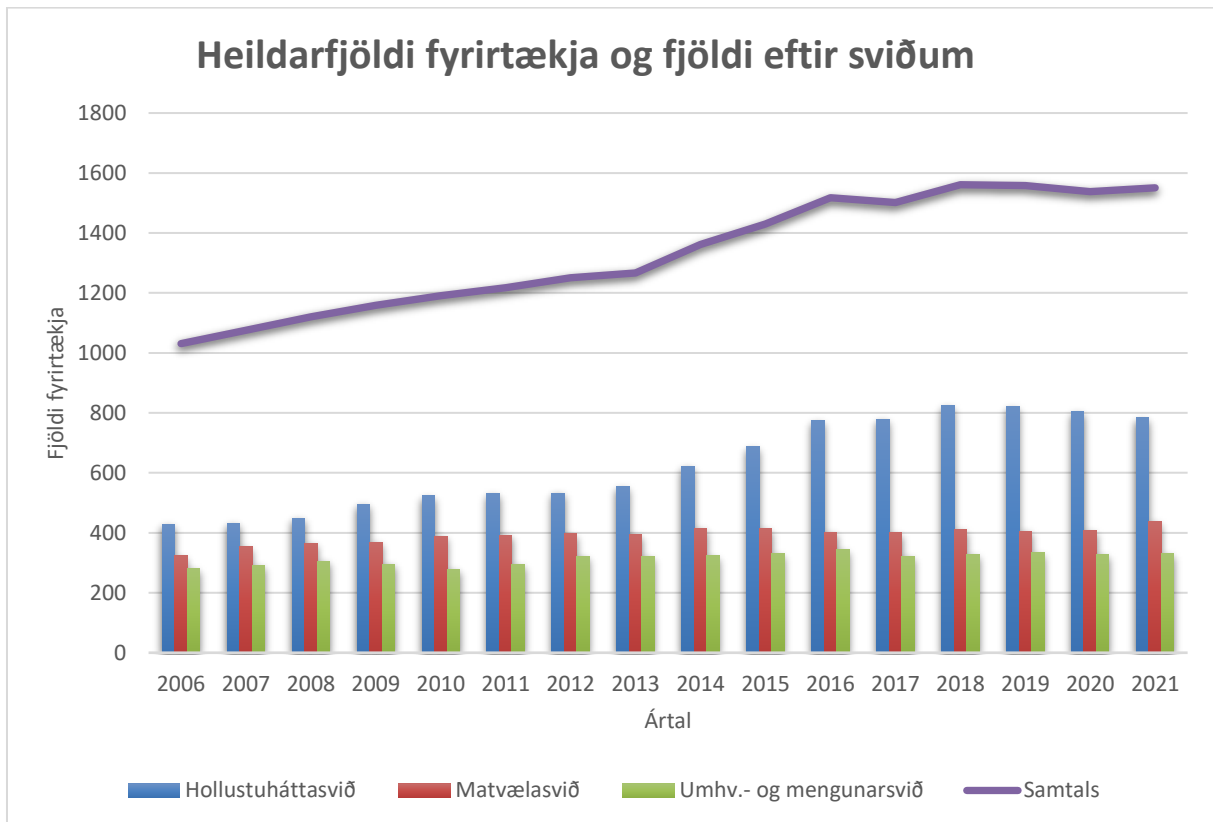
Á mynd 5 á næstu síðu má sjá hvernig samsetning fyrirtækjaflokka hefur breyst í gegnum árin vegna aukinnar ferðaþjónustu s.s. gististarfsemi sem flokkast sem hollustuháttafyrirtæki, þ.e. bláu súlurnar á myndinni. Auk gististaða falla undir hollustuháttafyrirtæki; samkomustaðir, menntastofnanir, sund- og baðstaðir, náttúrulaugar, tjaldsvæði, snyrtistofur, heilbrigðisstofnanir, íþróttamiðstöðvar o.fl. Fjöldi fyrirtækja á sviði hollustuhátta var 783 í lok árs 2021 sem er fækkun frá fyrra ári og munar þar mest um fækkun í sölu gistingar í sumarhúsum.

Í flokki matvælafyrirtækja eru stóreldhús á hótelum, veitingastöðum og vinnustöðum, neysluvatnsveitur, matvöruverslanir, framleiðsla matvæla s.s. bakarí o.fl. og ræktun og pökkun garðávaxta svo eitthvað sé nefnt. Í árslok 2021 var fjöldi fyrirtækja í þessum flokki 438 sem er fjölgun frá fyrra ári. Þar af er heildarfjöldi starfsleyfa vegna neysluvatnsveitna 144.

Á árinu 2021 voru 330 aðilar með gilt starfsleyfi á umhverfis- og mengunarvarnarsviði sem eru t.d. bensínstöðvar, jarðvarmavirkjanir, bílaverkstæði, alifuglabú og fráveitumannvirki.

Heildarfjöldi starfsleyfis skyldra fyrirtækja á árinu 2021 er heldur meiri en árið á undan sem veur bjarsýni á framhaldið. Tíðni eftirlits fer eftir umfangi og eðli starfsemi og getur verið allt frá því að vera einu sinni á fjögurra ára fresti og upp í heimsóknir annan hvern mánuð í einstaka fyrirtækjum.

Eins og áður sagði eru starfsleyfis skyld fyrirtæki gróflega flokkuð í þrjú svið, þ.e. í umhverfis- og mengunarvarnarsvið, matvælasvið og hollustuháttasvið og fer þá eftir hver meginstarfsemin er í hvaða flokki þau lenda. Mörg fyrirtæki eru þó blönduð og geta tilheyrt öllum flokkum að einhverju leyti s.s. hótél með veitingasölu með eigin fráveitu, sem dæmi. Það yrði þó flokkað sem hollustuháttafyrirtæki þar sem sala gistingar er meginstarfsemin. Annað dæmi er að t.d. að leikskóli með *mötuneyti* flokkast sem hollustuháttafyrirtæki því leikskóli er meginstarfsemin en mötuneytið sem fellur undir matvælasvið er ekki talið með þar. Þess vegna eru í raun fleiri matvælafyrirtæki á svæðinu en tölfræðin gefur til kynna.



MYND 5. FJÖLDI EFTIRLITSSKYLDRA FYRIRTÆKJA SAMANBURÐUR SL. 16 ÁR

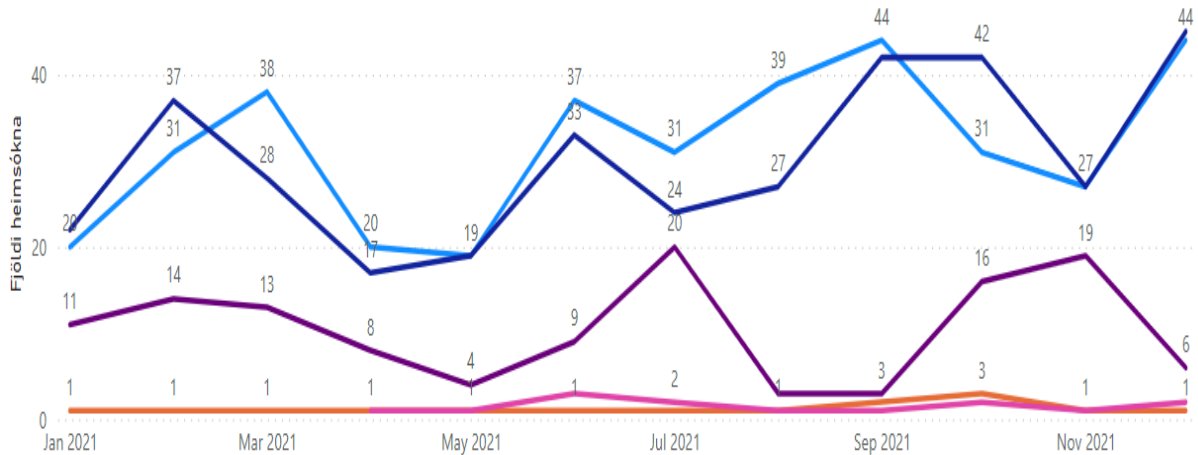
Í árlegri eftirlitsáætlun, sem lögð er fyrir fund heilbrigðisnefndar í upphafi hvers árs er gerð áætlun um fjölda eftirlitsheimsókna í reglubundnu eftirliti á árinu. Í upphafi hvers árs liggja þannig fyrir skilgreind meginmarkmið sem vinna á út frá, auk undirmarkmiða á hvern málaflokk. Megináherslan er að sinna reglubundnu eftirliti í fyrirtækjum og fylgja eftir athugasemdum sem eru gerðar í eftirliti.

Eftirlitskerfið Ísleyfur

Skráning á eftirliti í gegnum eftirlitskerfið Ísleyf var tekin upp á árinu 2020. Það er skráningarkerfi sem Matvælastofnun leggur til. Um er að ræða kerfisbreytingu sem hefur í för með sér aukna vinnu, en vonir standa til að þetta starf auðveldi birtingu eftirlitsskýrslna samkvæmt lögum nr. 7/1998 um hollustuhætti og mengunarvarnir og birtingu á frammistöðumati hjá matvælafyrirtækjum, sem matvælalögin gera ráð fyrir að komi til framkvæmda á næstu misserum. Mynd 6 sýnir tölfræði úr gagnagrunninum Ísleyfi. Á

myndinni kemur fram dreifing eftirlits yfir árið og skipting eftir málaflokkum. Tölur um vatnsveitur eru ekki marktækar þar sem sýnatökur voru almennt ekki skráðar í Ísleyf.

Tegund ● Hollustuhættir ● Matvæli ● Tóbak ● Umhverfismál ● Vatnsveita



MYND 6. ÁLAGSDREIFING EFTIRLITS EFTIR MÁNUÐUM Á ÁRINU 2021

Sýnataka og niðurstöður

Á hverju ári taka heilbrigðisfulltrúar Heilbrigðiseftirlits Suðurlands fjölda sýna með megináherslu á neysluvatn og baðvatn á sund- og baðstöðum. Baðvatnssýni til örverugreininga eru tekin á öllum sund- og baðstöðum einu sinni á ári, oftár ef þörf er á. Einnig eru tekin sýni úr fráveitum, matvælum og öðrum þáttum sem þurfa þykir. Sum sýni eru tekin sem hluti af samræmdum eftirlitsverkefnum á



MYND 7. EIN AF 24 SUNDLAUGUM Á SKRÁ HJÁ HEILBRIGÐISEFTIRLITI SUÐURLANDS

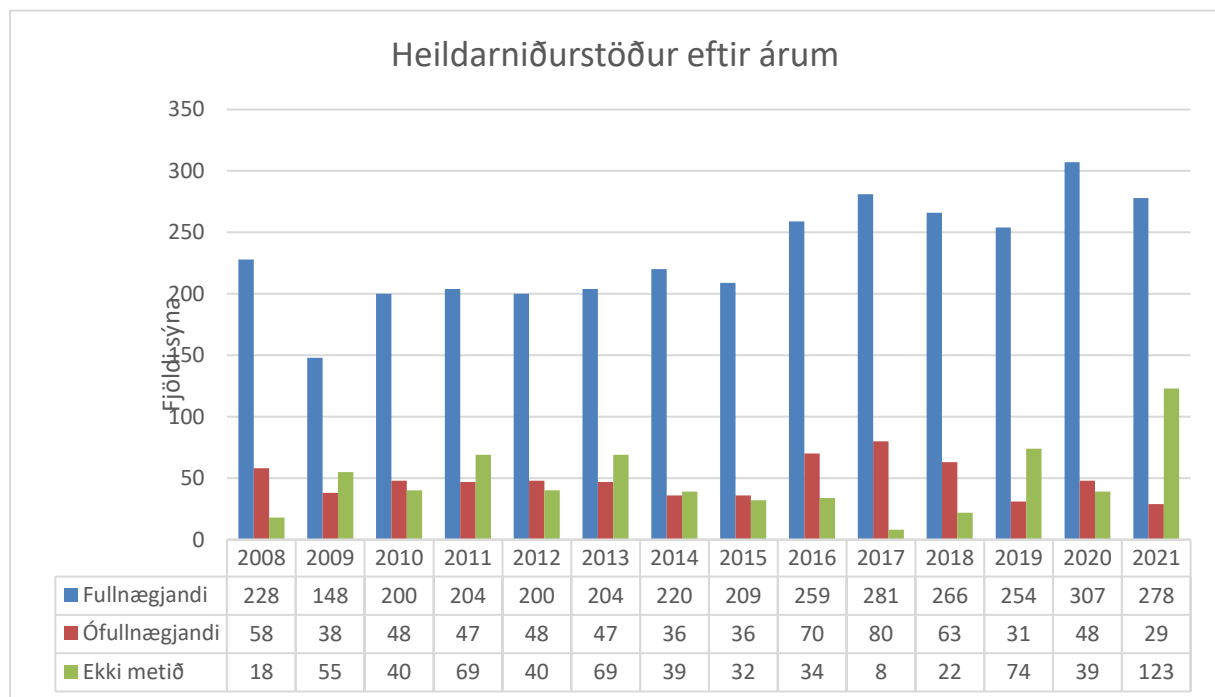
landsvísu en önnur sem hluti af reglubundnu eftirliti. Sumar sýnatökur eru tilfallandi eða að sérstakar ástæður kalla á sýnatöku. Fjölda og tegund sýna sem tekin voru á árinu 2021 er hægt að sjá í töflu 4. Af þeim eru 16 matvælasýni sem voru tekin af fersku grænmeti sem hluti af eftirlitsverkefni í samstarfi við Matvælastofnun.

Á mynd 8 hér að neðan er samanburður á heildarniðurstöðum milli ára. Árið 2021 voru alls 430 sýni tekin hjá embættinu sem voru send í greiningu hjá Matís og eru heldur fleiri sýni en undanfarin ár, en til samanburðar voru tekin 394 sýni alls á árinu á undan, sjá mynd 8 þar sem sjá má yfirlit í súluriti yfir árin 2008-2021 þar sem bláu súlurnar eru fjöldi sýna sem uppfylla kröfur viðkomandi reglugerða og rauðu súlurnar tákna ófullnægjandi niðurstöður. Grænu súlurnar tákna fjölda sýna þar sem niðurstöður

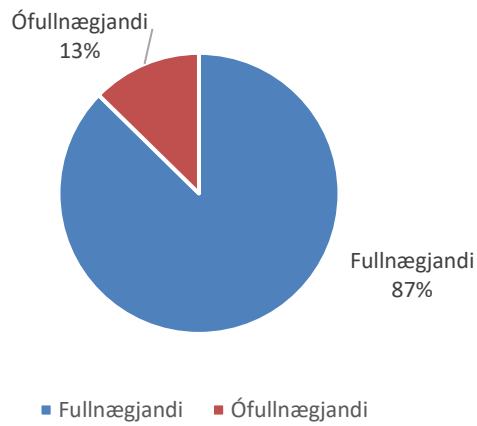
voru ekki metnar hjá rannsóknarstofunni, en það er óvenju mikill fjöldi á árinu sem skýrist af því að óvenju mörg fráveitusýni voru tekin. Mat á niðurstöðum þeirra er sett í hendur heilbrigðisfulltrúa og þeirra sem reka fráveitumannvirkin sem oftast eru sveitarfélögin. Á mynd 9 sést hlutfall ófullnægjandi niðurstaðna í baðvatnssýnum í skífuriti og á sama hátt sýnir mynd 10 hlutfall neysluvatnssýna. Mynd 11 sýnir hlutfall allra tekinna sýna. Fjöldi sýna í reglubundnu eftirliti er mismunandi milli ára og byggist á sýnatökuáætlun fyrir árið. Sýnataka er endurtekin standist sýni ekki þær gæðakröfur sem til þeirra eru gerðar í viðeigandi reglugerð. Rekstraraðilum er gefinn frestur til endurbóta áður en til endurtekningar á sýnatöku kemur, nema þegar þarf að staðfesta grun um mengun eða smit. Í þeim tilfellum er ný sýnataka framkvæmd svo fljótt og auðið er eftir að niðurstöður liggja fyrir.

TAFLA 4. SÝNATÖKUR FLOKKAÐAR

Gerð sýnis	Fullnægjandi	Ófullnægjandi	Ekki metið	Samtals
Baðvatn	96	14	0	110
Neysluvatn	172	14	1	187
Yfirborðsvatn			110	110
Íssýni	2			2
Náttúrlaugar	9	1	0	10
Matvæli	16		1	17
Varnarefni				0
Önnur sýni			11	11

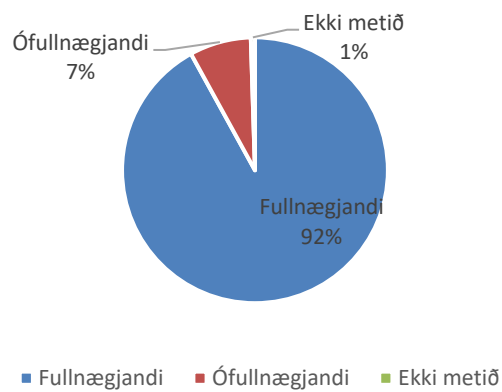

MYND 8. SAMANBURÐUR ALLRA SÝNA EFTIR ÁRUM

Hlutfallslegar niðurstöður baðvatnssýna 2021



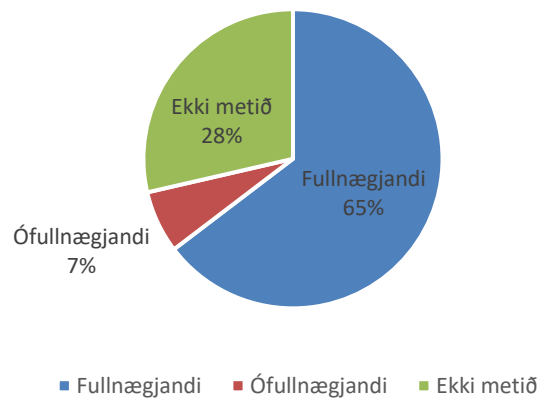
MYND 9. SKÍFURIT YFIR NIÐURSTÖÐUR BAÐVATNSSÝNA

Hlutfallslegar niðurstöður neysluvatnssýna 2021



MYND 10. SKÍFURIT YFIR NIÐURSTÖÐUR NEYSLUVATNSSÝNA

Hlutfallslegar niðurstöður allra tekinnna sýna 2021



MYND 11. SKÍFURIT YFIR HEILDARNIÐURSTÖÐUR SÝNA

Hollustuhættir

Eftirlit 2021 á sviði hollustuhátta var venju fremur óhefðbundið þar sem Covid-19 heimsfaraldur gerði nokkurt strik í reikninginn. Í grunnskólum og leikskólum var lögð áhersla á að taka leikvallaeftirlit utandyra en að öðru leyti símaeftirlit varðandi úrbætur vegna fyrri athugasemda innandyra. Á nokkrum gististöðum var hreinlega lokað mestan hluta ársins. Á nýrri heimasíðu HSL má sjá fræðslufni og leiðbeiningar um hollustuhætti og öryggisþætti sjá slóð: <https://hsl.is/um-hsl/verkefni-fraedsla/heilbrigdi-2/>

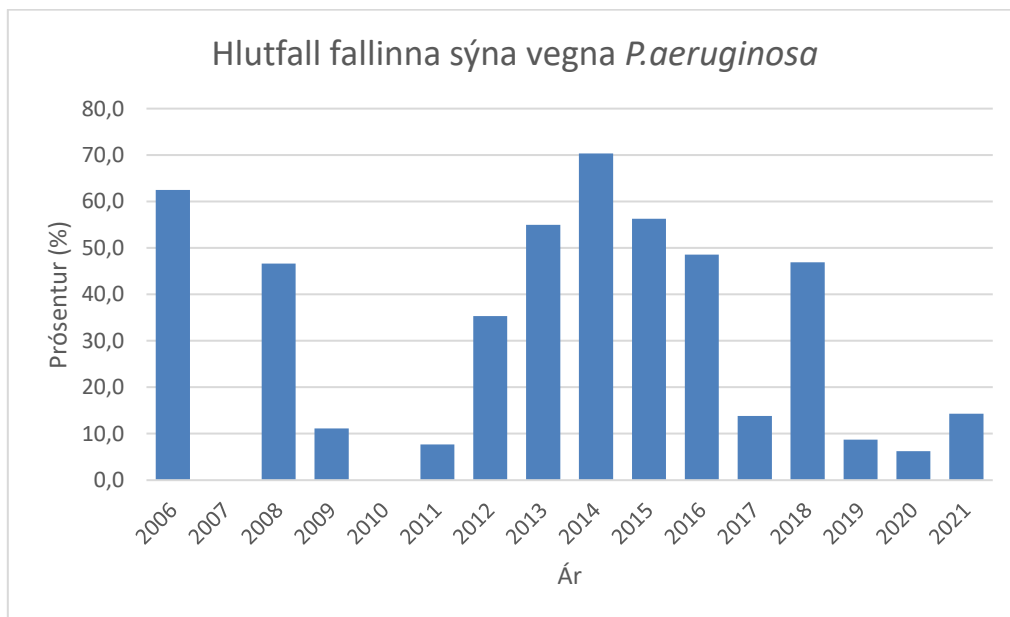
Sundstaðir – sýnataka úr baðvatni

Tekin voru 112 sýni úr sundlaugavatni árið 2021. Af þeim stóðust 92 kröfur um baðvatnsgæði. Þegar sýni fellur er það ávallt tilkynnt rekstraraðila um leið og niðurstaða berst og þeim gert að fara í viðeigandi ráðstafanir sem felur í sér þrif og bætta hreinsun á baðvatninu. Ef *Pseudomonas aeruginosa* greinist í baðvatnssýni er þess krafist að laugin sé þegar tæmd og að gagngr þrif og sóttgreinsun séu gerð. Þetta er sýkill sem getur valdið eyrnasýkingum, sárásýkingum, þvagfærasýkingum o.fl. Hægt er að lesa sér til um bakteríuna í handbók um sund- og baðstaði á heimasíðu HSL sjá slóð: <https://hsl.is/wp-content/uploads/2021/03/Handbok-um-sund-og-badstadi.pdf> og þar er jafnframt fróðleikur um rekstur hreinsikerfa sundlauga, kröfur til öryggisþátta á sund- og baðstöðum o.fl.

Á mynd 13 er sýnt hlutfall sýna sem hafa fallið vegna *Pseudomonas aeruginosa* á síðustu 16 árum og er áhugavert að sjá þróunina í fjölda sýna sem hafa fallið vegna þessa sýkils gegnum árin. Þess má geta að þessi baktería berst einkum með fólki í baðvatnið, rétt eins og aðrar bakteríur og til að tryggja heilnæmi og hreinleika baðvatnsins, þá skiptir miklu máli að gestir þvo sér með sápu og rennandi vatni áður en gengið er til laugar.



MYND 12. LEIKSVÆÐI BARNNA ERU EFTIRLITSSKYLD HJÁ HEILBRIGÐISEFTIRLITI



MYND 13. NIÐURSTÖÐUR ÚR SÝNATÖKUM Á BAÐVATNI

Matvæli

Matvælaeftirlit heilbrigðiseftirlits er eftirlit í almannabágu. Um þau verkefni gilda lög nr. 93/1995 um matvæli með síðari breytingum og fjölmargar reglugerðir settar samkvæmt þeim. Tilgangur laganna er að tryggja, svo sem kostur er, gæði, öryggi og hollustu matvæla og að merkingar og aðrar upplýsingar um þau séu réttar og fullnægjandi. Matvælafyrirtæki er skilgreint hvert það fyrirtæki sem rekur starfsemi í tengslum við framleiðslu, vinnslu eða dreifingu matvæla á einhverju stigi, hvort sem það starfar í ágóðaskyni eða ekki og hvort sem um er að ræða lögaðila eða einstakling. Á það bæði við um einkarekin og opinber fyrirtæki. Neysluvatn telst vera matvæli í skilningi laganna. Auk þess gilda um matvælafyrirtæki mengandi skilyrði á grundvelli laga nr. 7/1998 um hollustuhætti og mengunarvarnir.

Helstu verkefni heilbrigðiseftirlits í matvælaeftirliti:

- ✓ Standa vörð um öryggi og heilnæmi matvæla með eftirliti með framleiðslu, dreifingu og sölu.
- ✓ Hafa eftirlit með matvælaöryggiskerfi /innra eftirliti fyrirtækja.
- ✓ Hafa eftirlit með öflun og dreifingu neysluvatns og umgengni vatnsverndarsvæða.
- ✓ Fylgja eftir að viðhald og umgengni um húsnæði og athafnasvæði matvælafyrirtækja sé í lagi
- ✓ Fylgjast með því að farið sé að reglum um merkingar matvæla svo neytendur hafi sem gleggstar upplýsingar um næringargildi, innihaldsefni og geymsluþol vörunnar.
- ✓ Hafa eftirlit með að notkun aukefna og varnarefna í matvælum sé í samræmi við lög og reglugerðir.
- ✓ Taka sýni úr matvælum og umhverfi svo hægt sé að fylgjast með því að fyllsta hreinlætis sé gætt í fyrirtækinu og rétt sé staðið að framleiðslu og geymslu matvæla.
- ✓ Gefa umsagnir um rekstrarleyfi fyrir gististaði og veitingaleyfi sbr. lög nr. 85/2007
- ✓ Miðla og dreifa fræðslu- og leiðbeiningarefni fyrir matvælafyrirtæki, starfsfólk þeirra og almenning.

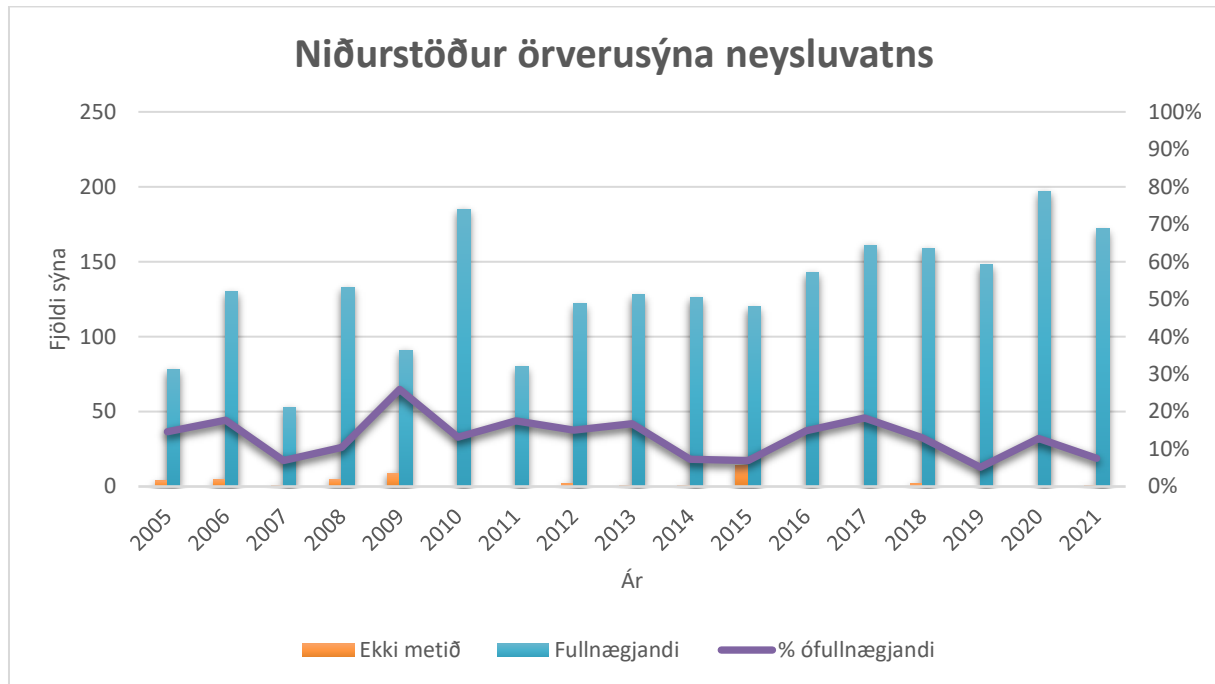
Á heimasíðu Heilbrigðiseftirlits Suðurlands er að finna fræðslu og leiðbeiningar varðandi matvælaeftirlit, sjá slóð: <https://hsl.is/um-hsl/verkefni-fraedsla/matvaeli/>

Vöktun neysluvatns

Eftirlit með vatnsveitum fer fram með sýnatöku á neysluvatni auk þess sem vatnsbólín og vatnsverndarsvæðin eru metin af heilbrigðisnefnd þegar þörf er á. Á svæði Heilbrigðiseftirlits Suðurlands eru fjölmargar vatnsveitur og er heildarfjöldi starfsleyfa vegna neysluvatns 144. Stærstu vatnsveiturnar eru reknar af sveitarfélögum. Alls voru tekin 226 sýni af neysluvatni á árinu 2021. Af þeim voru 172 af fullnægjandi gæðum, 17 voru ófullnægjandi. Fjöldi neysluvatnssýna var í góðu meðallagi á árinu, en sveiflur í fjölda sýna ráðast m.a. af vatnsgæðum, þar sem endurtaka þarf sýnatöku ef niðurstöður eru ófullnægjandi.

Samanburð milli ára má lesa út úr mynd 14 sem er súlurit með heildarfjölda sýna ásamt línuriti með fjölda ófullnægjandi sýna hvert ár fyrir sig. Línuritið gefur skýra mynd af hlutfalli sýna sem falla í sýnatöku, þ.e. uppfylla ekki gæðakröfur viðkomandi reglugerða. Í heild má segja að ástand neysluvatns hafi mælst gott á Suðurlandi á árinu 2021. Þó er ástæða til að hvetja til þess að litlum vatnsveitum og einkavatnsbólum verði fækkað þar sem stærri vatnsveitur eru öruggari. Æskilegt er að byggja upp vatnsveitur þar sem vatni frá bestu vatnsbólum viðkomandi svæðis sé dreift til sem flestra. Aðgangur að hreinu og heilnæmu vatni er forsenda fyrir búsetu og matvælaframleiðslu. Hér á landi eru sérstakar aðstæður varðandi neysluvatn þar sem neysluvatni er almennt veitt ómeðhöndluðu til neytenda. Hinn jarðfræðilega ungi berggrunnur Íslands sýnar vel það vatn sem um hann rennur. Til að þau vatnsgæði skili

sér til neytenda er mikilvægt að hafa frágangi vatnsbóla með þeim hætti að ekki komist yfirborðsvatn að sem mengar neysluvatnið.



MYND 14. SAMANBURÐUR NIÐURSTAÐNA NEYSLUVATNS MILLI ÁRA

Efnagreiningar á neysluvatni

Sýnatökur vegna heildarefnagreininga á vatni voru 5 talsins á árinu 2021. Það var gert í eftirtöldum vatnsveitum: Vestmannaeyja, Sveitarfélagsins Árborgar, Hveragerði, Þorlákshöfn, og vatnsveitu Orku náttúrunnar að Nesjavöllum. Niðurstöður voru allar fullnægjandi skv. neysluvatnsreglugerð.

Áhættumat fyrir neysluvatn

Unnið hefur verið að gerð áhættumatskerfis fyrir lítil vatnsból. Verkefnið var upphaflega samstarfsverkefni nokkurra heilbrigðisfulltrúa og Vatnaverkfræðistofu Háskóla Íslands og kom Heilbrigðiseftirlit Suðurlands ásamt tveimur öðrum eftirlitssvæðum að verkefninu með margvíslegum hætti s.s. að veita rannsakendum Háskólans aðgang að eftirliti vatnsbóla og sýnatökum.

Áhættumatskerfið hefur verið reynt og eru algengustu áhættuþættir í litlum vatnsbólum:

- Þau eru ekki aðgengileg (t.d. niðurgrafið/ósýnilegt),
- yfirfallsrör vantar á vatnstökubrunn,
- dýraskítur finnst í næsta nágrenni við vatnsból (búfénaður á beit á brunnsvæði?)
- meindýr geta mögulega komist í vatnsból.

Það síðastnefnda átti til dæmis við ef músanet vantaði á útloftun. Ef brunnar sitja of neðarlega í landinu er hætta á yfirborðsvatni í leysingum og stórrigningum. Einnig er algengt að vatnsból séu óafgirt en gerð er krafa um að brunnsvæði sé afgirt að lágmarki 5 m radíus frá brunni. Áhættumatskerfið nýtist heilbrigðisfulltrúum við að samræma verklag og auðvelda áhættumat vatnsbóla samhliða eftirliti með gæðum neysluvatnsins. Jafnframt geta vatnsveitur fengið aðgang að þessu kerfi til að gera sitt eigið áhættumat og úrbótaáætlun í samræmi við niðurstöður.

Samþykkt um vatnsvernd á Suðurlandi

Á haustmánuðum 2020 samþykkti Heilbrigðisnefnd Suðurlands drög að sameiginlegri samþykkt um vatnsvernd á Suðurlandi og lagði til að samþykktin yrði kynnt öllum aðildarsveitarfélögum. Drögin voru send öllum aðildarsveitarfélögum til kynningar tvisvar á árinu 2021 auk þess sem samþykktin var kynnt og tekin til afgreiðslu á aðalfundi Heilbrigðiseftirlits Suðurlands 29. október 2021 og samþykkt. Samþykktin var send aftur til lokayfirlestrar eftir aðalfundinn en hefur nú verið birt í b-deild Stjórnartíðinda sjá slóð: <https://www.stjornartidindi.is/Advert.aspx?RecordID=5080e83b-8278-4ae2-898a-9d1aaa50b426>. Slík samþykkt er mikilvægt verkfæri fyrir starfsmenn sveitarfélaganna til að hafa gildandi lög og reglur á hraðbergi varðandi málaflokkinn og þær kröfur sem gerðar eru um umgengni á vatnverndarsvæðum, sem hafa verið skilgreind við vatnsból í flestum tilfellum og merkt inn á aðalskipulagi. Nýtingu lands eru settar skorður með vatnsverndarsvæðum. Mikilvægt er að skilgreina vatnsvernd umhverfis vatnsból til að koma í veg fyrir mengun neysluvatns til lengri og skemmri tíma. Girða verður síðan kringum sjálft vatnsbólið svo umferð manna og dýra sé sem allra minnst næst vatnsbólínu eða á því svæði sem kallast *brunnsvæði*. Reynslan hefur jafnframt sýnt að gott innra eftirlit getur komið í veg fyrir slæmar upptökur eins og mengun af ýmsum toga.

ESA úttektir

Eftirlitsstofnun EFTA (ESA) hefur eftirlit með framkvæmd reglna Evrópska efnahagssvæðisins á Íslandi, í Liechtenstein og Noregi, og gerir ríkjum þannig kleift að taka þátt á innri markaði Evrópu. Úttektir ESA eru yfirleitt 2 - 4 hér á landi. Á meðfylgjandi slóð er að finna áhugaverðan fróðleik um ESA: <https://www.eftasurv.int/esa-at-a-glance>

Umhverfis- og mengunarvarnir

Umhverfis- og mengunarvarnaeftirlit tekur til vöktunar og eftirlits með þeim þáttum sem eiga að fyrirbyggja eða draga úr mengun loftslags, láðs eða lagar, eftirlits með eiturefnum og hættulegum efnum auk fræðslu um þessi mál. Um þennan málaflokk gilda lög nr. 7/1998 um hollustuhætti og mengunarvarnir auk fjölda reglugerða sem eru byggðar á þeim. Heilbrigðisfulltrúar á umhverfis- og mengunarvarnarsviði sinna þessum þáttum auk þess að sinna sýnatökum úr fráveitum og umhverfi, gefa umsagnir vegna skipulagsmála og sinna samstarfsverkefnum við aðrar stofnanir er lúta að umhverfis- og mengunarvörnum.

Starfsleyfisútgáfa á umhverfis- og mengunarvarnarsviði

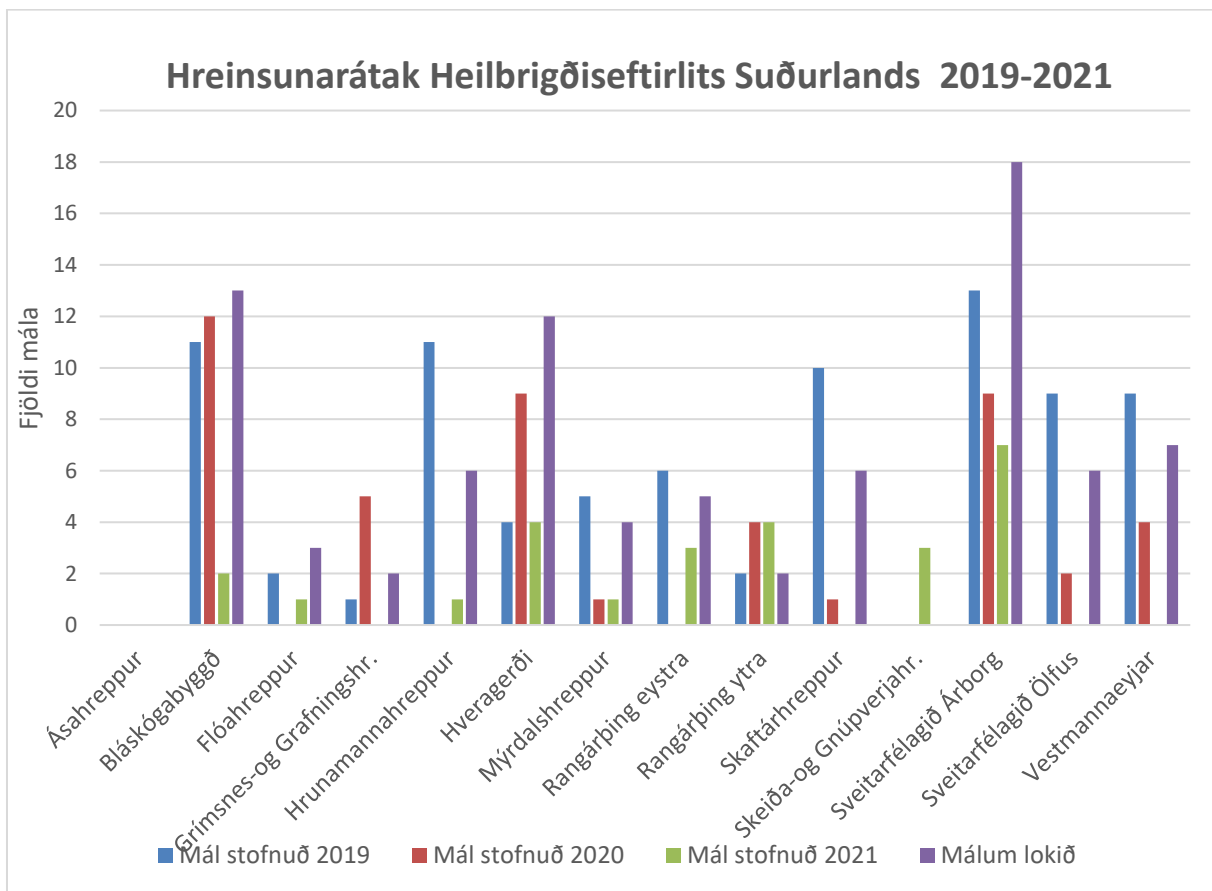
Útgáfa starfsleyfa á umhverfis- og mengunarvarnarsviði skv. reglugerð nr. 550/2018 um losun frá atvinnurekstri og mengunarvarnaeftirlit er flóknari en útgáfa annarra starfsleyfa. Í reglugerðinni er krafa um opinbera auglýsingu á móttöku allra slíkra starfsleyfisumsókna og að auglýst sé tillaga að starfsleyfisútgáfu með athugasemdafresti í fjórar vikur. Þessar auglýsingar eru birtar á heimasíðu HSL og getur almenningur og aðrir sent inn athugasemdir við tillöguna á auglýsingatíma. Að auglýsingatíma liðnum er á sama stað auglýst útgáfa starfsleyfisins auk greinargerðar um málsmeðferðina, með upplýsingum um kæruleiðir og kærufresti.

Lóðir og lendur

Heilbrigðiseftirlit Suðurlands hóf átak varðandi hreinsun lóða og lendna með ráðningu starfsmanns til verkefnisins í lok mars 2019 og hefur töluvert áunnist á þeim tíma sem verkefnið hefur staðið yfir. Í stuttu máli er vinnuferill verkefnisins á þá leið að eftir ábendingar frá sveitarfélagi er farið í eftirlit á vettvangi vegna viðkomandi lóðar eða jarðar og reynt að hafa uppi á umráðamanni eða eiganda og viðfangsefnið kynnt fyrir honum. Að því loknu er ástand lóðar metið og teknar myndir á staðnum. Ef ekki tekst að ná sambandi við lóðarhafa á vettvangi er hringt í viðkomandi við fyrsta tækifæri. Ef

umgengni er ábótavant er sent bréf til viðkomandi lóðarhafa, ásamt myndum af vettvangi, í kjölfar eftirlits. Gefinn er 4 vikna frestur til úrbóta. Að fresti liðnum er haft samband við lóðarhafann á ný og athugað hver staðan á lóðarhreinun er. Ef hreinun lóðarinnar er ólokið hefur verið boðið upp á framlengdan frest til að klára tiltekt. Ef hins vegar lóðarhafi sýnir engan vilja eða áhuga á að bæta úr umgengni á lóð getur hann átt von á að fá sent annað bréf að loknum fresti þar sem 2 vikna lokafrestur er gefinn til úrbóta. Að þeim tíma liðnum getur HSL látið hreinsa viðkomandi lóð á kostnað lóðarhafa. Ekki hefur enn verið gripið til þess úrræðis, að HSL láti fara fram hreinun á lóðum á kostnað lóðarhafa/-eiganda, enda lögð rík áhersla á að vinna að þessu verkefni í samvinnu við viðkomandi aðila.

Á aðalfundi HSL sl. haust var ákveðið að umrætt verkefni yrði liður í fastri starfsemi embættisins og viðkomandi starfsmaður því fastráðinn í kjölfarið.



MYND 15. YFIRLIT YFIR FJÖLDA MÁLA UM TILTEKT Á LÓÐUM OG LENDUM SKIPT EFTIR SVEITARFÉLÖGUM

Bréf hafa verið send vegna umgengni á lóðum 13 sveitarfélaga af 14. Um var að ræða íbúðarlóðir, frístundalóðir, iðnaðarlóðir og jarðir. Skráðir eigendur/lóðarhafar voru ýmist einstaklingar, fyrirtæki eða sveitarfélög. Á mynd 15 hér að framan má sjá heildarfjölda lóða/mála í súluriti eftir sveitarfélögum skipt niður á árin sem stofnað er til viðkomandi mála vegna hreinsunaráttaksins, ásamt heildarfjölda lóða þar sem hreinun er lokið og vísa súlurnar til fjölda í vinstri ás.

Um ábyrgð eiganda eða umráðamanns húss, mannvirkis og/eða lóða

Lóðarhafar eru ábyrgir fyrir því að umgengni lóðar sé í samræmi við lög og reglugerðir. Þannig segir í reglugerð nr. 941/2002 um hollustuhætti:

18. gr. 1. mgr.: „Eigandi eða umráðamaður húss eða mannvirkis skal halda eigninni hreinni og snyrtilegri ásamt tilheyrandi lóð og girðingum, þannig að ekki valdi öðrum ónæði“;

20. gr. 1. mgr.: „Bannað er að skilja eftir, flytja, dreifa eða geyma hluti, búnað eða tæki á þann hátt að valdið geti skaða, mengun eða lýti á umhverfinu. Þetta gildir jafnt um smærri sem stærri hluti“

og 21 gr.: „Heilbrigðisnefnd er heimilt að láta fjarlægja lausamuni, númerslausar bifreiðar, bíflök og sambærilega hluti á almannafæri að undangenginni viðvörun, svo sem með álímingarmiða með aðvörunarorðum“.

Í reglugerð nr. 737/2003 um meðferð úrgangs, segir:

„Umráðamönnum lóða er skylt að halda þeim hreinum og snyrtilegum.

Heilbrigðisnefnd hefur eftirlit með almennum þrifnaði og hreinlæti utanhúss og hlutast til um að fram fari eftir þörfum almenn hreinsun lóða og lendna í þrifnaðarskyni.

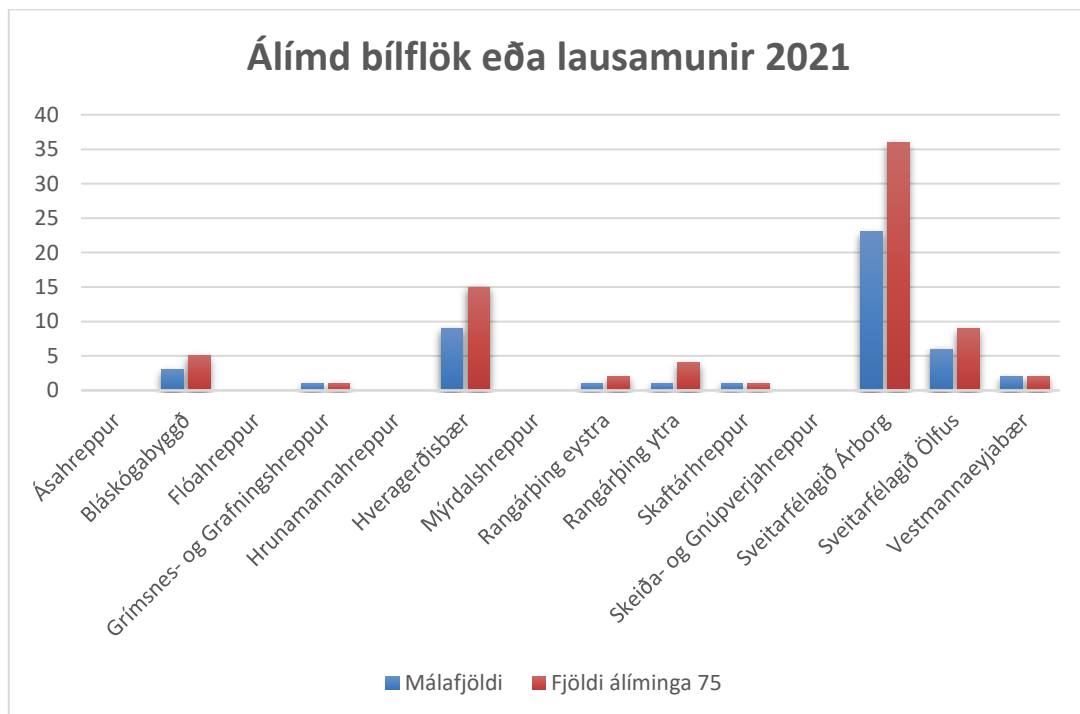
Nefndin getur krafist lagfæringa og viðgerða á lóðum, girðingum og mannvirkjum, ef nauðsynlegt þykir til þrifnaðar eða ef ástand þeirra er til lýta fyrir umhverfið.

Nefndinni er heimilt að fyrirskipa hreinsun lóða og lendna og ef sérstök ástæða er til niðurrif húsa og girðinga í niðurníðslu.

Heilbrigðisnefnd er heimilt að láta fjarlægja númerslausar bifreiðar og bíflök og sambærilega hluti að undangenginni viðvörun, t.d. með álímingarmiða með aðvörunarorðum.

Heilbrigðisnefnd getur látið hreinsa einkalóðir á kostnað eigenda telji nefndin þess þörf vegna mengunar og óhollustu“.

Um valdsvið og þvingunarræði heilbrigðiseftirlits er vísað í gr. 60-61 laga nr. 7/1998. Heimilt er að kæra málsmeðferð og aðgerðir heilbrigðiseftirlitsins til sérstakrar úrskurðarnefndar sbr. 65. gr. sömu laga. Slík kæra eða málsskot frestar þó ekki réttaráhrifum ákvörðunar.



MYND 16. ÁLÍMD BÍFLÖK OG LAUSAMUNIR

Jafnframt hreinsunarátaki eru fjarlægð bíflök og aðrir lausamunir á almannafæri s.s. opnum svæðum og lóðum sveitarfélaganna að undangenginni álímingu aðvörun til eigenda með fresti til að fjarlægja

hlutinn. Á síðasta ári voru þessi mál 45 talsins og aðvörunarmiðar límdir á 75 bílflök og lausamuni, sem í einhverjum tilfellum voru gámar og var einn bátur meðal lausamuna. Á mynd 16 sést hvernig þessi verkefni skiptast niður á sveitarfélögin. Þetta er eitt af þeim verkefnum sem falla undir bein framlög sveitarfélaganna en er ekki sérstaklega innheimt fyrir af hálfu HSL.

Vöktun loftgæða

Á Suðurlandi urðu framfarir í loftgæðamælingum á árinu 2021 með aukinni vöktun loftgæða á vegum Umhverfisstofnunar. Í síðustu ársskýrslu var sagt frá einum mæli sem var komið upp 2020 til að mæla svifryk í Reykholti, Bláskógabyggð. Til viðbótar var búið að koma upp fjórum svifryksmælum þ.e. í Vík, Kirkjubæjarklaustri, Selfossi og Hellu. Þar að auki voru settir upp mælar til að vakta styrk brennisteinsvetnis (H_2S) á Selfossi og Kirkjubæjarklaustri.



MYND 17. LOFTGÆÐAMÆLINGAR Á VEGUM UMHVERFISSTOFNUNAR

Vöktun Umhverfisstofnunar á loftgæðum með tilliti til svifryks, koldíoxíðs (CO_2) og brennisteinsvetnis (H_2S) er birt á vefnum www.loftgaedi.is. Slíkir mælar eru staðsettir víðsvegar um landið en flest þessara mælitækja eru á höfuðborgarsvæðinu. Ástand loftgæða má sjá með litakóða á vefnum og er hægt að sjá staðsetningu á mynd 17.

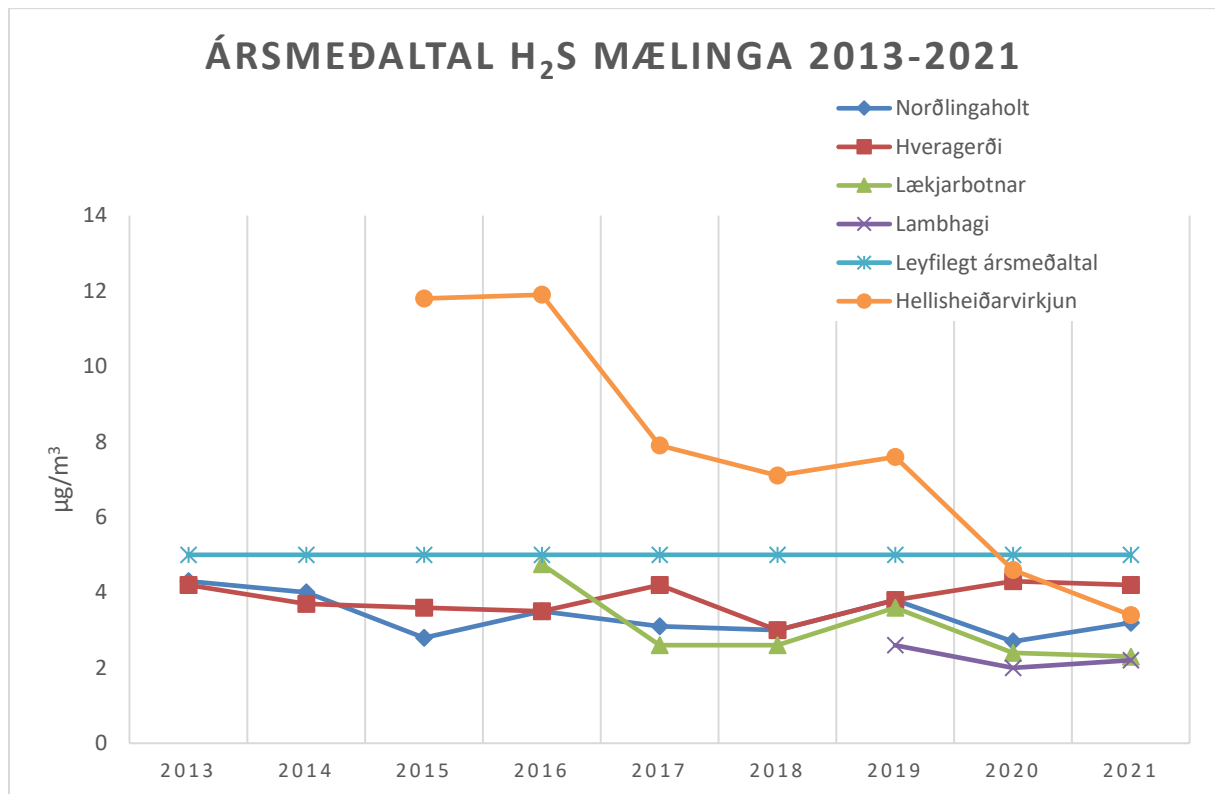
Heilbrigðiseftirlit Suðurlands hefur eftirlit með sex loftgæðamælum í eigu Orku Náttúrunnar (ON) vegna útblásturs brennisteinsvetnis frá Hellisheiðarvirkjun og Nesjavallavirkjun. Annars vegar eru loftgæðamælar við virkjanirnar sjálfar þar sem niðurstöður miðast við vinnuverndarmörk þar sem um vinnustaði er að ræða, sbr. reglugerð nr. 390/2009 um mengunarmörk og aðgerðir til að draga úr mengun á vinnustöðum. Hins vegar eru loftgæðamælar sem miðast við reglugerð um styrk brennisteinsvetnis í andrúmslofti nr. 514/2010 með br. nr. 715/2014.

Það sem er merkilegt við mynd 18 hér á næstu síðu er að línuritid fyrir Hellisheiðarvirkjun sýnir svo um munar árangur af lofthreinsistöð Hellisheiðarvirkjunar sem hefur verið í þróun allt frá árinu 2014. Ársmeðaltal H_2S mældist $3,4 \mu g/m^3$ á árinu 2021 sem er undir þeim mörkum sem eru gerðar í þéttbýli og uppfyllir nú ströngustu kröfur til loftgæða og hefur ársmeðaltal H_2S á árunum 2020 og 2021 ekki farið yfir skilgreind mörk reglugerðar nr. 514/2010 sem gildir um íbúasvæði og er mun strangari en sú

sem gildir um þetta svæði sem vinnustað. Að öðru leyti sýnir mynd 18 að ársmeðaltal hefur ekki farið yfir skilgreind mörk ársmeðaltals í byggð síðan árið 2013.

Engar ráðstafanir voru gerðar til að draga úr brennisteinsvetnismengun frá Hellisheiðarvirkjunin fyrr en um mitt ár 2014 þegar fyrsta áfanga lofthreinsistöðvar var hleypt af stokkunum. Í lok árs 2017 var afkastageta lofthreinsistöðvar virkjunarinnar á Hellisheiði aukin þannig að hún hreinsar útblástur frá öllum vélarsamstæðum í aðalhúsi Hellisheiðarvirkjunar sem og í Sleggju og hreinsar lofthreinsistöðin stóran hluta af H₂S sem losnar við vinnslu jarðhitavökvans í virkjuninni. Hins vegar er engin hreinsun á útblæstri frá Nesjavallavirkjun en það stendur til bóta.

Línuritíð frá Hellisheiðarvirkjun á mynd 18 er sett hér inn til að sýna árangurinn sem hefur orðið af lofthreinsistöðinni



MYND 18. SAMANBURÐUR ÁRSMEÐALTALS H₂S MÆLINGA MILLI ÁRA

Mælar eru staðsettir í Norðlingaholti í Reykjavík, í Lækjarbotnum, Kópavogi, við Finnmörk í Hveragerði, og Lambhaga í Úlfarsárdal í Reykjavík. Síðast nefnda mælistöðin var tekin í notkun um mitt ár 2019. Niðurstöður mælinga má ávallt lesa beint á vef Heilbrigðiseftirlits Suðurlands sjá slóð: <https://gogn.vista.is/vdv.php/rtd/230>

Ársmeðaltal ársins 2021 í Norðlingaholti var 3,2 µg/m³ en var 2,7 µg/m³ árið á undan eins og lesa má út úr mynd 18. Í Hveragerði reyndist ársmeðaltalið 4,2 µg/m³ árið 2021 en var 4,3 µg/m³ árið 2020. Í Lækjarbotnum var ársmeðaltalið 2,2 µg/m³ á árinu 2021 en 2,4 µg/m³ árið á undan. Í Lambhaga, nýjustu mælistöðinni, var ársmeðaltalið í fyrra 2,2 µg/m³ og 2,0 µg/m³ á árinu 2020, eins og lesa má út úr mynd 18.

Verkfræðistofan Vista hefur umsjón með ofangreindum mælum, þ.e. daglegum rekstri og sér Hafrannsóknarstofnun um kvörðun mælanna. Á vef HSL er að finna skýrslur nokkur ár aftur í tímann

vegna þessara mælinga, sjá slóð: <https://hsl.is/fraedsla/umhverfi-og-mengunarvarnir/loftgaedi/skyrslur-um-brennisteinsvetnismaelingar/>

Reglugerðarákvæði

Í reglugerð nr. 514/2010 um styrk brennisteinsvetnis í andrúmslofti ásamt breytingu í reglugerð 715/2014 eru gerðar eftirfarandi kröfur varðandi styrk H₂S í andrúmslofti:

Umhverfismörk:

- Styrkur hlaupandi 24 klst meðaltals má fara yfir styrkinn 50 µg/m³ mest 3 sinnum á ári.
- Ársmeðaltal má hæst vera 5 µg/m³.

Tilkynningarmörk:

- Tilkynna skal ef styrkur mælist yfir 150 µg/m³ í 3 klst samfelld.

Árið 2021 eru frummælingar til útreiknings ársmeðaltals á öllum stöðum taldar áreiðanlegar, sbr. samræmda verklagsreglu um úrvinnslu gagna úr H₂S loftgæðamælum.

Hlaupandi 24 klst. meðaltal fór ekki yfir 50 µg/m³ á árinu.

Viðbragðsáætlun um loftgæði

Á árinu 2020 var unnið að gerð viðbragðsáætlunar um bætt loftgæði utanhúss á svæði Heilbrigðiseftirlits Suðurlands og var slík áætlun um bætt loftgæði til kynningar og var samþykkt sem sameiginleg áætlun fyrir svæðið á aðalfundi Heilbrigðiseftirlits Suðurlands í október 2020, sjá slóð:

https://hsl.is/wp-content/uploads/2021/04/Vidbragdsaaetlun_HSL_2020.pdf

Vatnamál

„*Vatn er auðlind sem mikilvægt er að umgangast á ábyrgan hátt, ekki síst fyrir komandi kynslóðir. Viðhalda þarf líffræðilegri fjölbreytni og náttúrulegu ástandi vistkerfa ferskvatns og strandsjávar og tryggja gæði grunnvatns. Heilnæmt vatn er til marks um hreina náttúru og styrkir ímynd Íslands út á við.*“ Segir í kynningu um fyrstu vatnaáætlun Íslands 2022-2027 sem var kynnt í desember 2020 á vefnum <http://vatn.is/> og var til umsagnar til 15. júní 2021 og hefur nú verið staðfest af ráðherra, sjá slóð á frétt: <https://www.stjornarradid.is/efst-a-baugi/frettir/stok-frett/2022/04/06/Radherra-stadfestir-fyrstu-islensku-vatnaaetlunina/>

Vatnatilskipun Evrópusambandsins var innleidd hér á landi með lögum nr. 36/2011 um stjórn vatnamála. Með stjórn vatnamála á að koma á lögbundinni stjórnun og verndun vatns óháð stjórnarsýslumörkum. Umhverfisstofnun með aðkomu Veðurstofu Íslands og Orkustofnun stýrir málaflokknum.

Fráveitumál

Sveitarfélög bera ábyrgð á uppbyggingu fráveitna skv. lögum um uppbyggingu og rekstur fráveitna nr. 9/2009. Fráveitumál eru meðal þeirra heimsmarkmiða Sameinuðu þjóðanna sem hefur verið sett í forgang. Með lögum nr. 66/2020 um breytingu á lögum nr. 7/1998 um hollustuhætti og mengunarvarnir sem tóku gildi 1. júlí 2020, varð sú breyting á starfsleyfisskyldu fráveitu að öll hreinsivirki sem hreinsa 50 PE eða meira eru starfsleyfisskyld, sama í hvaða viðtaka er losað. PE (persónueining) er skilgreind sem það magn lífrænna efna, næringarsalta og annarra efna sem samsvara því sem einn einstaklingur er að jafnaði talin losa frá sér á sólarhring. Þetta þýðir að fráveita frá stökum íbúðar- og frístundahúsum og fyrirtækjum sem losa minna en 50 PE í eigin fráveitukerfi eru nú undanþegin starfsleyfisskyldu.

Hreinsun skólps

Í reglugerð nr. 798/1999 um fráveitur og skólp er að finna viðmið um hversu ítarlega skal hreinsa skólp áður en því er veitt í viðtaka. Stig hreinsunar eru:

- a) **Grófhreinsun** er hreinsun fastra hluta úr fráveituvatni með rist, síu eða öðrum búnaði til að koma í veg fyrir sjónmengun í viðtaka.
- b) **Eins þreps hreinsun** er hreinsun skólps með aflfræðilegum og/eða efnafræðilegum aðferðum þar sem svifagnir eru botnfelldar eða önnur hreinsun þar sem BOD5-gildi skólps er lækkað um að minnsta kosti 20% áður en það er losað og heildarmagn svifagna í skólpi er lækkað um að minnsta kosti 50%.
- c) **Tveggja þrepa hreinsun** er frekari hreinsun skólps en eins þreps með aðferð sem oftast felur í sér líffræðilega hreinsun sem fylgt er eftir með botnfellingu eða öðru ferli. Rotþró með siturlögn eða sandsíu telst t.d. vera tveggja þrepa hreinsun.
- d) **Ítarlegri hreinsun** er hreinsun umfram tveggja þrepa hreinsun þar sem hreinsa skal úr skólpi þætti sem valda neikvæðum áhrifum í viðtaka, t.a.m. næringarefni á borð við nitur og fosfór, örverur og gerla, svifagnir á borð við örplast o.fl. sem viðtakinn telst viðkvæmur fyrir.
- e) **Viðunandi hreinsun** er hreinsun skólps með viðurkenndum hreinsibúnaði í samræmi við ákvæði reglugerðarinnar svo að tilgreindum gæðamarkmiðum fyrir viðtaka sé náð. Viðunandi hreinsun getur því verið aðeins grófhreinsun, eins eða tveggja þrepa hreinsun eða ítarleg hreinsun, allt eftir aðstæðum og skilgreiningu viðtaka.

Fráveita frá þéttbýli

Almenna reglan er sú að allt skólp skuli hreinsa með tveggja þrepa hreinsun. Frá henni eru þó ýmsar undantekningar, sérstaklega þegar kemur að losun skólps frá þéttbýli. T.d. þarf þéttbýli sem losar undir 2.000 PE í yfirborðsvatn eða undir 10.000 PE í strandsjó aðeins að hreinsa skólp með viðunandi hreinsun. Þéttbýli sem losa meira en 2.000 PE í yfirborðsvatn skulu hreinsa skólp með tveggja þrepa hreinsun og þéttbýli sem losa skólp í viðtaka sem skilgreindur hefur verið sem viðkvæmur skulu hreinsa skólp með ítarlegri hreinsun en tveggja þrepa.

Skv. niðurstöðu gagnaskila UST vegna losunar skólps frá þéttbýli fyrir árið 2020 uppfyllir ekkert þéttbýli á Suðurlandi að fullu þær kröfur sem gerðar eru varðandi hreinsun skólps skv. rgl. nr. 798/1999 um fráveitur og skólp. Það horfir þó til betri vegar og eru mörg sveitarfélög að vinna í að bæta fráveitumannvirki og þar með hreinsun skólps frá sínum þéttbýlisstöðum. Sveitarfélögum standa nú til boða ýmsir styrkir til framkvæmda við fráveitu, sérstaklega ef stefnt er að nýsköpun er varða skólphreinsun og notkun óhefðbundinna fráveitulausna eins og tilbúins votlendis, hreinsun og nýtingu seyru til landgræðslu og fleira í þeim dúr. Vatnaáætlun sem áður hefur verið vikið að felur í sér aðgerðaráætlun sem snýr að frágangi fráveitna og eru þrjú vatnshlot í óvissu skv. mati vatnasvæðanefnda svæðisins. Það leiðir af sér þrjú verkefni í þéttbýli á Suðurlandi sem sérstaklega eru dregin fram í áætluninni, þ.e. Selfoss, Hvolsvöllur og Hella.

Í desember 2020 birti Umhverfisstofnun stöðuskýrslu um fráveitumál á Íslandi sem byggir á gögnum frá 2018. Helstu niðurstöður skýrslunnar eru að lítið hafi breyst síðan 2014 og jafnvel 2010. Telja skýrsluhöfundar þróunina hafa verið hæga í áttina að því að sveitarfélög uppfylli kröfur í reglugerð um fráveitur og skólp. Sjá slóð á skýrsluna: [Stöðuskýrsla 2018 lokaútgáfa.pdf \(ust.is\)](#)

Fráveita á verndarsvæði vatnasviðs Þingvallavatns

Með reglugerð nr. 891/2021 um breytingu á reglugerð nr. 650/2006 um framkvæmd verndunar vatnasviðs og lífríkis Þingvallavatns sem tók gildi í júlí 2021, var gerð breyting á kröfum er varða hreinsun skólps frá húsnæði staðsettu innan verndarsvæðis vatnasviðs Þingvallavatns þar sem fallið var frá kröfum um ítarlegri hreinsun en tveggja þrepa á fráveitu frá öllum húsum. Í staðinn er vísað til almennu kröfu reglugerðar um fráveitur og skólp um tveggja þrepa hreinsun, þó með þeim fyrirvara að taka skuli mið af aðstæðum á hverjum stað m.t.t. verndunar vatnasviðs- og lífríkis vatnsins, svo sem landgerð og nálægð við vatnið. Skv. ákvæðum reglugerðarinnar skal Heilbrigðisnefnd Suðurlands samþykkja nýjar og endurbættar fráveitur og búnað sem notaður er við meðhöndlun, hreinsun og losun

skólps á svæðinu, m.a. frá einstökum frístundahúsum og öðrum húsum. Í framhaldinu samþykkti heilbrigðisnefndin leiðbeiningar um hreinsun fráveitu frá stakstæðum húsum á verndarsvæði Þingvallavatns, sem aðgengilegar eru á heimasíðu embættisins:

[leiðbeiningar hsl um fyrirkomulag skólphreinsunar við thingvallavatn utgefnar 28072021.pdf](#).

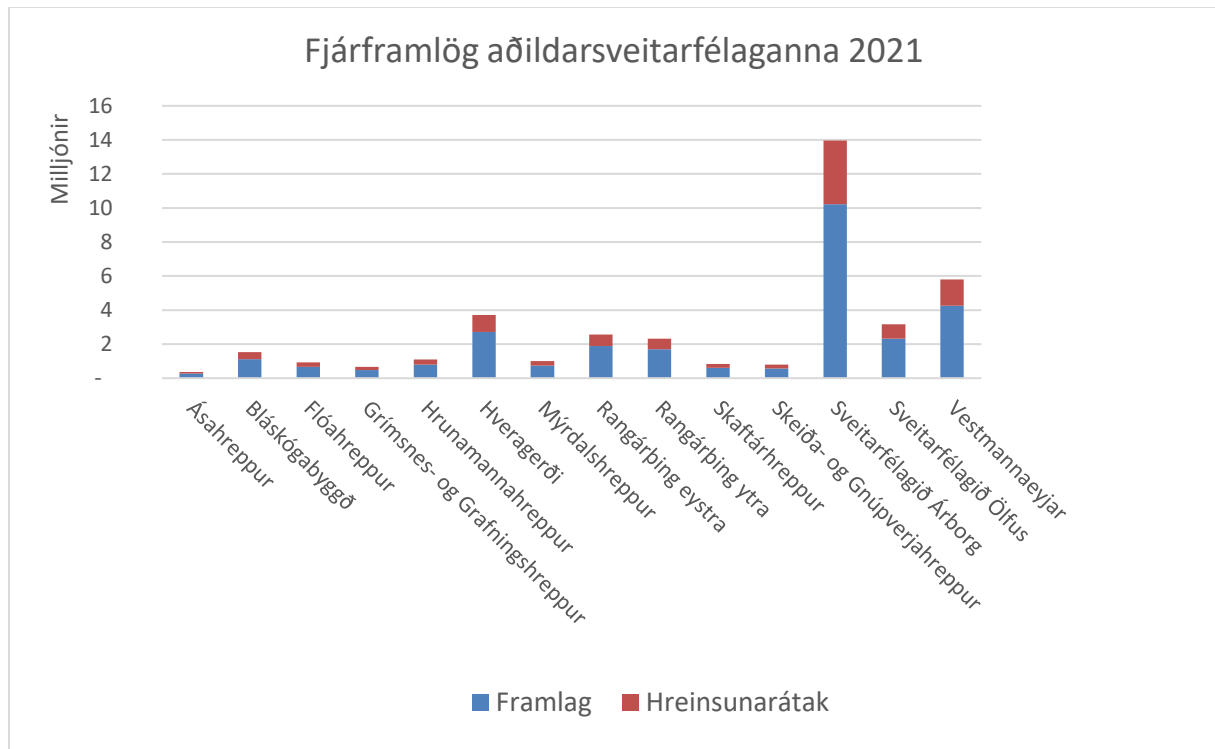
Hver er staðan og hvað þarf að gera?

Rekstraraðilar fráveitu bera ábyrgð á því að fráveitumannvirki virki sem skyldi og að skólp sé hreinsað með viðunandi hætti áður en það er losað í viðtaka. Eftirlitsmælingar í skólphreinsistöðvum og eftirlit með ástandi viðtaka er hins vegar á höndum heilbrigðiseftirlitsins skv. ákvæðum núgildandi reglugerðar um fráveitur og skólp. Það kemur þó til með að breytast þegar ný reglugerð um fráveitur og skólp lítur dagsins ljós, vonandi áður en langt um líður, þegar ábyrgð á reglubundnum mælingum á skólpi í skólphreinsistöðvum verður færð á herðar rekstraraðila. Heilbrigðiseftirlitið mun hins vegar áfram fara með eftirlit með starfsemi og mælingar í viðtaka til að meta ástand hans.

Reglubundnar eftirlitsmælingar til að leiða í ljós virkni hreinsivirkja fráveitu eins og mælt er fyrir um í reglugerð nr. 798/1999 um fráveitur og skólp eru hins vegar víðast hvar ill framkvæmanlegar, m.a. vegna þess að hreinsivirkin voru ekki hönnuð með aðgengi til slíkrar sýnatöku í huga. Því hefur umhverfisvöktun með sýnatökum í viðtaka fráveitunnar oftast en ekki verið eina leiðin til að komast að því hvort hreinsun skólpsins sé viðunandi. Heilbrigðiseftirlit Suðurlands hefur tekið sýni í viðtökum þeirra hreinsivirkja sem eru með starfsleyfi hjá embættinu og einbeitt sér að viðtökum sem skilgreindir eru viðkvæmir eða þar sem útrásir fráveitumannvirkja eru í nálægð við útivistarsvæði eða viðkvæma starfsemi á borð við matvælastarfsemi. Hafa mælingarnar sýnt að viðtakar eru víða undir miklu álagi og saurgerlamengun oft eða viðvarandi langt yfir skilgreindum viðmiðunarmörkum.

Það er nauðsynlegt að koma fráveitumálum frá þéttbýlisstöðum á starfssvæði heilbrigðiseftirlitsins í viðunandi horf sem fyrst. Til þess þarf samhent átak sveitarstjórna, fyrirtækja og íbúa og að allir hugi vel að því hvað losað er í fráveituna. Fyrirtæki þurfa að huga að því að koma viðeigandi mengunarvarnarbúnaði á fráveitu frá sínum starfsstöðvum og íbúar að huga að því hvað þeir geta gert til að koma í veg fyrir að óæskilegir hlutir eða efni fari frá þeim í fráveituna. T.d. er ekki heppilegt að vera með sorpkvarnir í eldhúsvöskum og sérstaklega ekki vöskum sem tengjast við litlar rotþrær, því þær fyllast fljótt af föstum, lífrænum úrgangi sem brotnar hægt eða ekki niður í rotþrónni og veldur stíflum m.a. í siturlögnum. Betra er að koma lífrænum úrgangi í annan endurvinnslufarveg. Þá er aldrei of oft kveðin sú góða vísa að í salerni skuli ekki fara neitt annað en piss, kúkur, klósettpappír og vatn, því flest annað getur með einum eða öðrum hætti valdið truflunum eða skaða í fráveitukerfinu og/eða viðtaka og komið í veg fyrir að hægt sé að nýta annars endurnýtanlegan fráveituúrgang á borð við seyru úr rotþrómm.

Fjármál og rekstur

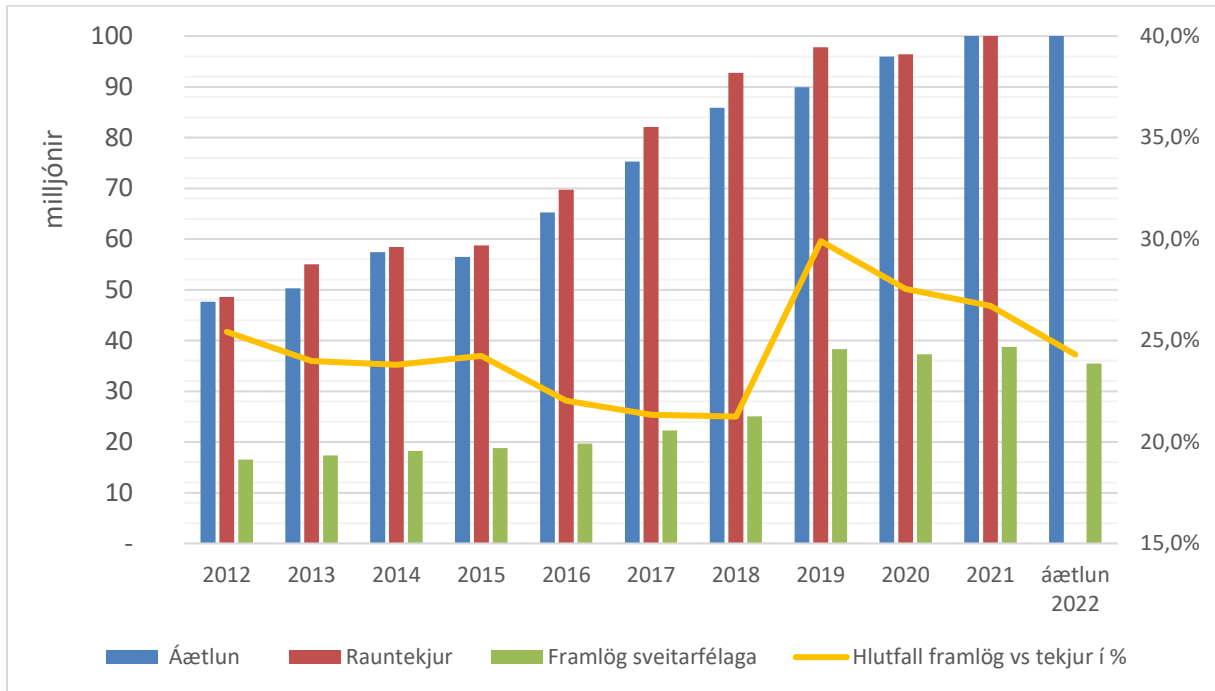


MYND 19. FRAMLÖG AÐILDARSVEITARFÉLAGANNA TIL REKSTRAR 2021

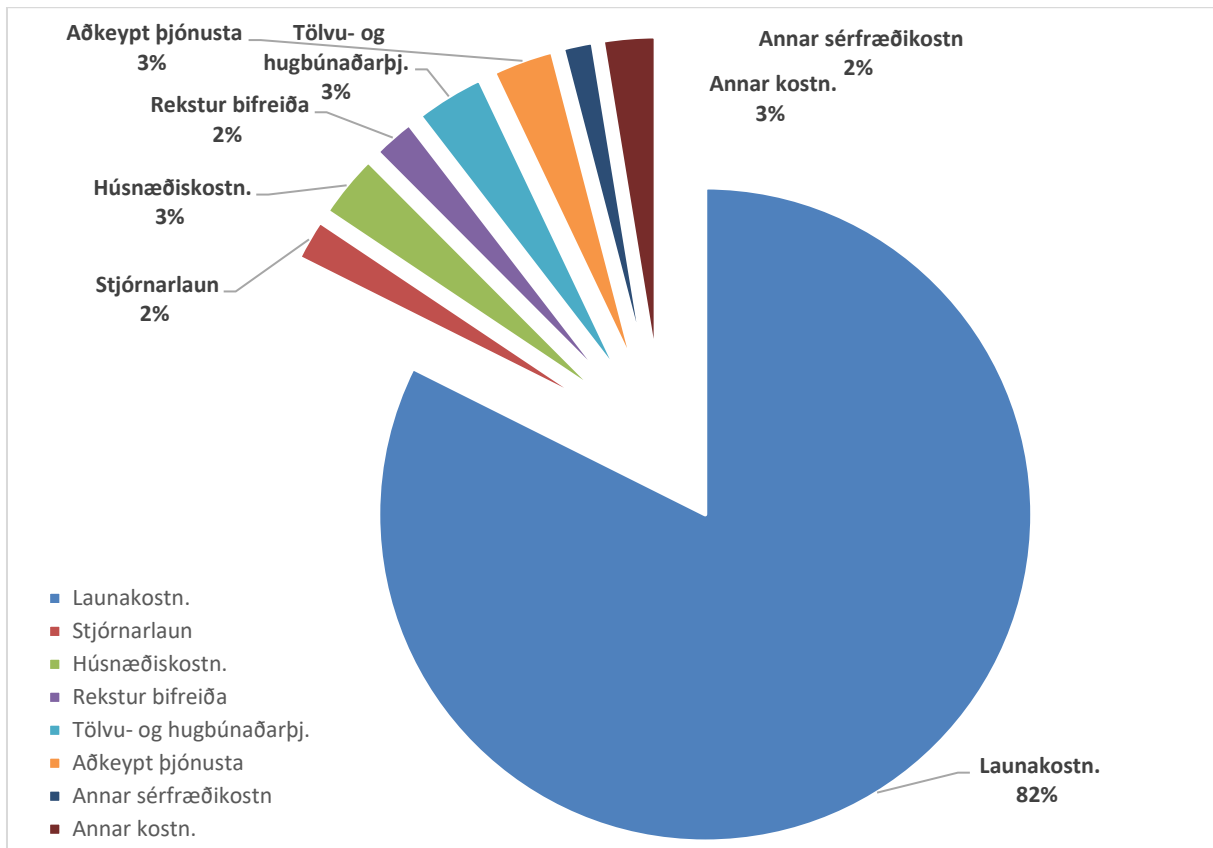
Framlag hvers aðildarsveitarfélags til rekstrar Heilbrigðiseftirlits Suðurlands kemur fram á mynd 19 hér að framan, myndin skýrir sig sjálf. Framlagið skiptist á skráða íbúa sveitarfélaga og reiknast gjald pr. íbúa tæpar 978 kr. auk framlags til hreinsunaráttaks 359 kr. pr. íbúa. Hlutfall milli framlaga sveitarfélaganna annars vegar og eftirlitsgjalda og annarrar gjaldtöku hins vegar kemur fram á mynd 20 hér að neðan og til útskýringar á myndinni vísar súluritið til tekna í krónum á vinstri y-ás. Á hægri y-ás koma fram prósentutölur þannig að hlutfall framlags sveitarfélaganna í rekstri eftirlitsins kemur fram sem línurit og sýnir línuritið þróun milli ára. Á x-ásnum eru ártölin.

Ársreikningur 2021 ber með sér að tekjurnar urðu meiri en áætlanir gerðu ráð fyrir og kemur það einnig fram í súluritinu á mynd 20. Tekjuaukningin skýrist af aukinni starfsleyfisútgáfu vegna nýrrar starfsemi sem fór af stað í lok árs. Þjónusta við ferðamenn fór aðeins af stað eftir samdrátt fyrra árs vegna COVID-19. Það þýðir að eftirlitsskyldum fyrirtækjum á Suðurlandi fjölgaði lítillega eins og áður hefur verið vikið að. Útgjöldin voru mikið til í samræmi við það sem fjárhagsáætlun 2021 gerði ráð fyrir. Laun eru stærsti kostnaðarliðurinn eins og kemur fram á mynd 21 hér að neðan. Ný heimasíða leit dagsins ljós auk þess sem nýjar tæknilausnir voru innleiddar með meiri sjálfvirkni, sem þýddi kostnað varðandi tölvu- og hugbúnað en vonir standa til að skili sér í aukinni hagræðingu. Aðrir kostnaðarliðir voru í svipuðu hlutfalli og undanfarin ár og lítið um það að segja.

Í áætlun fyrir árið 2022 var tekin ákvörðun á aðalfundi Heilbrigðiseftirlits Suðurlands um að breyta fyrirkomulagi við hreinsunaráttakið sem hófst 2019 og festa það í sessi. Gert er ráð fyrir heldur lægra hlutfalli í framlagi sveitarfélaganna en á fyrra ári. Fjárhagsáætlun ársins 2022, sem var gerð fyrir aðalfundinn í október, gerir ráð fyrir heldur meiri tekjum en raunin varð á árinu 2021. Það er byggt á því að heimsfaraldur vegna COVID-19 virðist vera á undanhaldi og líkur á að ferðamennska fari aftur á skrið þegar fer að líða á árið.



MYND 20. FJÁRHAGSÁÆTLUN, EFTIRLITSGJÖLD OG HLUTFALL FRAMLAGA SVEITARFÉLAGANNA



MYND 21. HELSTU KOSTNAÐARLIÐIR HEILBRIGÐISEFTIRLITS SUÐURLANDS SKV. ÁRSREIKNINGI

Lokaorð

Þegar horft er til baka var árið 2021 krefjandi, ekki síður en árið á undan og var farið að gæta þreytu bæði hjá starfsfólki og öðrum vegna heimsfaraldurs sökum veirunnar COVID-19, enda starfsemin með nokkuð öðru sniði en venjulega. En verkefnin hafa engu að síður verið fjölbreytt og óþrjótandi. Útgjöld voru í samræmi við fjárhagsáætlun en tekjurnar heldur meiri en áætlun gerði ráð fyrir. Rekstur embættisins var í jafnvægi eins og lesa má út úr ársreikningi. Hins vegar gerði endurmat á lífeyrisskuldbindingum vegna B-deildar það að verkum að afkoman á árinu 2021 var neikvæð um 37,8 milljónir. Eiginfjárstaða embættisins er því töluvert neikvæð (um tæpar 81,2 milljónir)

Samvinna heilbrigðiseftirlitsins við fyrirtækin og almenning er mikilvæg fyrir embættið. Við sjáum jafnan og góðan árangur af slíkri samvinnu í bættum hollustuhátta-, mengunar- og umhverfismálum. Við teljum að með slíkri samvinnu náist bestur árangur við að bæta lífsgæði fyrir almenning sem er markmið eftirlits á vegum heilbrigðiseftirlis. Ekki síður er góð samvinna við aðrar stofnanir sem og aðildarsveitarfélögin hryggjarstykki í starfseminni og fyrir það ber að þakka.

Þessari ársskýrslu er ætlað að lýsa sem kostur er þeim fjölbreyttu verkefnum sem við er að eiga og jafnframt að gefa hugmynd um fjármál og rekstur embættisins.

Að lokum eru færðar þakkir til fráfarandi heilbrigðisnefndar fyrir frábæra samvinnu og samstarf gegnum fordæmalausar aðstæður í heimsfaraldri. Jafnframt eru þakkir fyrir gott samstarf við eftirlitsþega, stofnanir, sveitarfélög og almenning og hlökkum við til að takast saman á við verkefnin framundan.

Selfossi 6. maí 2022

Sigrún Guðmundsdóttir
framkvæmdastjóri