



# Ársskýrsla 2020





© Ársskýrsla 2020

Heilbrigðiseftirlit Suðurlands 2021

Heiti á ensku: Environmental and Public Health Authorities of South Iceland

Starfssvæði: Suðurland og Vestmannaeyjar

Heimilisfang: Austurvegi 65a, 800 Selfoss

Sími: 480 8250

Netfang: [hsl@hsl.is](mailto:hsl@hsl.is)

Rafræn pdf. útgáfa á vef Heilbrigðiseftirlits Suðurlands: [www.hsl.is](http://www.hsl.is)

Forsíðumynd: Hekla og Þjórsá.

**EFNISYFIRLIT**

Stjórnskipan og hlutverk .....	5
Heilbrigðisnefnd Suðurlands 2018-2022 .....	6
Starfsfólk.....	6
Skipulag heilbrigðiseftirlits og verkefni.....	6
Samstarf við MAST og UST.....	7
Starfsemi .....	8
Starfsleyfi .....	9
Innra starf .....	9
Málaskrá og skjalavarsla.....	9
Kvartanir og ábendingar.....	10
Reglubundið eftirlit .....	10
Eftirlitskerfið Ísleyfur.....	11
Sýnataka og niðurstöður.....	12
Hollustuhættir.....	14
Sundstaðir – sýnataka úr baðvatni.....	14
Sóttvarnir.....	15
Matvæli .....	15
Vöktun neysluvatns.....	15
Áhættumat fyrir neysluvatn.....	15
Efnagreiningar á neysluvatni.....	16
Samþykkt um vatnsvernd á Suðurlandi.....	16
ESA úttektir.....	16
Umhverfis- og mengunarvarnir .....	17
Starfsleyfisútgáfa á umhverfis- og mengunarvarnarsviði .....	17
Lóðir og lendur.....	17
Um ábyrgð eiganda eða umráðamanns húss, mannvirkis og/eða lóða.....	18
Loftgæði.....	18
Viðbragðsáætlun um loftgæði .....	18
Vöktun loftgæða.....	18
<b>Reglugerðarákvæði .....</b>	<b>19</b>
Vatnamál .....	20
Fráveitumál .....	20
Fjármál og rekstur .....	21
Lokaorð .....	23

**Myndaskrá**

Mynd 1. Fyrirkomulag heilbrigðiseftirlits, stofnana og ráðuneyta í stjórnsýslunni .....	5
Mynd 2. Heilbrigðiseftirlitssvæðin á Íslandi .....	6
Mynd 3. Frá Vorfundi á Suðurlandi .....	7
Mynd 4. Eftirlitsheimsóknir og samanburður milli ára .....	8
Mynd 5. Fjöldi eftirlitsskyldra fyrirtækja samanburður sl. 15 ár .....	11
Mynd 6. Álagsdreifing eftirlits eftir mánuðum á árinu 2020 .....	12
Mynd 7. Samanburður allra sýna eftir árum.....	13
Mynd 8. Skífurit yfir niðurstöður baðvatnssýna.....	13
Mynd 9. Skífurit yfir niðurstöður neysluvatnssýna.....	14
Mynd 10. Skífurit yfir heildarniðurstöður sýna.....	14
Mynd 11. Samanburður niðurstaðna neysluvatns milli ára .....	16
Mynd 12. Yfirlit yfir fjölda mála um tiltekt á lóðum og lendum skipt eftir sveitarfélögum .....	17
Mynd 13. Samanburður ármeðaltals H <sub>2</sub> S mælinga milli ára .....	19
Mynd 14. Framlög sveitarfélaga til rekstar .....	21
Mynd 15. Fjárhagsáætlun, eftirlitgjöld og hlutfall framlaga sveitarfélaganna.....	22
Mynd 16. Helstu kostnaðarliðir Heilbrigðiseftirlits Suðurlands skv. ársreikningi .....	22

**Töfluskrá**

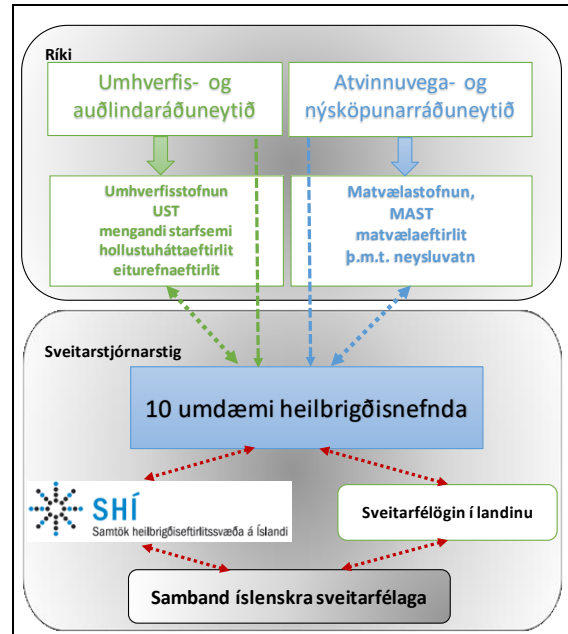
Tafla 1. Heilbrigðiseftirlitssvæðin og fjöldi heilbrigðisfulltrúa 2020 .....	7
Tafla 2. Ný mál eftir helstu málaflokkum .....	9
Tafla 3. Lokin mál eftir helstu málaflokkum.....	10
Tafla 4. Sýnatökur flokkaðar .....	12

## Stjórnskipan og hlutverk

Heilbrigðiseftirlitssvæðin eru 10 í landinu og er skipan þeirra ákveðin skv. lögum nr. 7/1998 um hollustuhætti og mengunarvarnir með síðari breytingum. Mynd 1 sýnir hvernig tengslum heilbrigðiseftirlits er háttað við önnur stjórnvöld og tengdar stofnanir.

Heilbrigðiseftirlit Suðurlands bs. (HSL) er rekið sameiginlega af sveitarfélögunum á Suðurlandi og hefur starfað síðan 1. janúar 1984. Núverandi skipulag var innleitt með lögum nr. 7/1998 þ.e. með einni heilbrigðisnefnd fyrir svæðið allt, en fram að því voru á svæðinu 9 heilbrigðisnefndir undir einni svæðisnefnd.

HSL er byggðasamlag 14 sveitarfélaga á Suðurlandi í samræmi við ákvæði í sveitarstjórnarlögum nr. 138/2011 og taka þau fjárhagslega ábyrgð á rekstri þess. Rekstur heilbrigðiseftirlits er lög bundið verkefni sveitarfélaganna sem að því standa skv. ákvæðum laga um hollustuhætti og mengunarvarnir nr. 7/1998 m.s.br. Þar segir m.a. „*Ekkert sveitarfélag skal vera án heilbrigðiseftirlits...*“ og „*Landið skiptist í eftirlitssvæði og skal heilbrigðisnefnd, kosin eftir hverjar sveitarstjórnarkosningar*“. Embættið starfar jafnframt samkvæmt samþykkt um Heilbrigðiseftirlit Suðurlands [nr. 848/2020](#).



Mynd 1. Fyrirkomulag heilbrigðiseftirlits, stofnana og ráðuneyta í stjórnsýslunni

Á aðalfundi HSL í kjölfar sveitarstjórnarkosninga eru fimm fulltrúar aðildarsveitarfélaganna kosnir í Heilbrigðisnefnd til fjögurra ára í senn og fimm fulltrúar til vara. Auk þess eiga samtök atvinnurekenda á svæðinu einn fulltrúa í nefndinni. Umdæmi Heilbrigðiseftirlits Suðurlands nær frá Vífilfelli í vestri og að Skeiðarársandi í austri. Starfssvæðið nær upp á hálendið þar sem starfsleyfisskyld starfsemi er t.d. sala gistingar í fjallaskálum og einstaka veitingastaðir. Vestmannaeyjar eru útvörður svæðisins í suðri. Sveitarfélögin sem standa að Heilbrigðiseftirliti Suðurlands eru:

- *Ásahreppur* [www.asahreppur.is](http://www.asahreppur.is)
- *Bláskógabyggð* [www.blaskogabyggd.is](http://www.blaskogabyggd.is)
- *Flóahreppur* [www.floahreppur.is](http://www.floahreppur.is)
- *Grímsnes- og Grafningshreppur* [www.gogg.is](http://www.gogg.is)
- *Hrunamannahreppur* [www.fludir.is](http://www.fludir.is)
- *Hveragerðisbær* [www.hveragerdi.is](http://www.hveragerdi.is)
- *Mýrdalshreppur* [www.vik.is](http://www.vik.is)
- *Rangárþing eystra* [www.hvolsvollur.is](http://www.hvolsvollur.is)
- *Rangárþing ytra* [www.ry.is](http://www.ry.is)
- *Skaftárhreppur* [www.klaustur.is](http://www.klaustur.is)
- *Skeiða- og Gnúpverjahreppur* [www.skeidgnup.is](http://www.skeidgnup.is)
- *Sveitarfélagið Árborg* [www.arborg.is](http://www.arborg.is)
- *Sveitarfélagið Ölfus* [www.olfus.is](http://www.olfus.is)
- *Vestmannaeyjar* [www.vestmannaeyjar.is](http://www.vestmannaeyjar.is)

## Heilbrigðisnefnd Suðurlands 2018-2022

Formaður:	Helgi S. Haraldsson, Sveitarfélaginu Árborg
Varaformaður:	Guðrún S. Magnúsdóttir, Bláskógabyggð Bryndís Eir Þorsteinsdóttir, Hveragerðisbæ Páll Tómasson, Mýrdalshreppi Sigurhanna Friðþórsdóttir, Vestmannaeyjabæ
Fulltrúi atvinnurekenda:	Oddur Árnason, Rangárþingi eystra
Varamenn eru:	Guðbjörg Jónsdóttir, Sveitarfélaginu Árborg Sigurður Sigurjónsson, Hrunamannahreppi Grétar Ingi Erlendsson, Sveitarfélaginu Ölfusi Lilja Einarsdóttir, Rangárþingi eystra Arna Huld Sigurðardóttir, Vestmannaeyjabæ
Varafulltrúi atvinnurekenda	Sigurður Rafn Hilmarsson

Heilbrigðisnefnd Suðurlands hélt 7 fundi árið 2020, auk þess var haldinn aðalfundur HSL í október, samhliða ársþingi SASS. Fundargerðir eru birtar jafnóðum á heimasíðu embættisins [www.hsl.is](http://www.hsl.is). Í ljósi heimsfaraldurs COVID-19 voru flestir fundanna að hluta eða öllu leyti haldnir í fjarfundabúnaði.

### Starfsfólk

Aðalskrifstofa HSL er á Austurvegi 65, Selfossi og útibú er að Ægisgötu 2, Vestmannaeyjum.

Starfsmenn embættisins eru:

Ágúst Óskar Sigurðsson, heilbrigðisfulltrúi  
Áslaug Rut Áslaugsdóttir, heilbrigðisfulltrúi - með aðsetur í Vestmannaeyjum  
María Berg Guðnadóttir, heilbrigðisfulltrúi  
María Bjarnadóttir, heilbrigðisfulltrúi  
Ragnhildur Sævarsdóttir, heilbrigðisfulltrúi  
Reynir Freyr Jakobsson, heilbrigðisfulltrúi  
Sigrún Guðmundsdóttir, framkvæmdastjóri og heilbrigðisfulltrúi  
Stella Hrönn Jóhannsdóttir, heilbrigðisfulltrúi

Bókhald, símsvörun o.fl. er samkvæmt samningi við Samtök sunnlenskra sveitarfélaga.

## Skipulag heilbrigðiseftirlits og verkefni

Svæðin 10 hafa mikilvægt samstarf sín á milli og hafa með sér formleg samtök í þeim tilgangi sem bera heitið: „*Samtök heilbrigðiseftirlitssvæða á Íslandi*“ (SHÍ). Í samtökunum sitja formenn og framkvæmdastjórar heilbrigðiseftirlitssvæðanna. Heimasíða SHÍ [www.shi.is](http://www.shi.is) er til að auðvelda almenningi og öðrum að nálgast upplýsingar um öll svæðin. Mynd 2 sýnir skiptingu landsins í eftirlitssvæði. Á flestum svæðunum er rekstur heilbrigðiseftirlits samstarfsverkefni nokkurra sveitarfélaga líkt og á Suðurlandi. Einungis í Reykjavík er sér embætti heilbrigðiseftirlits fyrir eitt sveitarfélag og stendur borgin þannig ein að rekstri Heilbrigðiseftirlits Reykjavíkur.



Mynd 2. Heilbrigðiseftirlitssvæðin á Íslandi

Í töflu 1 hér að neðan er listað upp til fróðleiks, fjöldi heilbrigðisfulltrúa á öllum svæðunum.

**Tafla 1. Heilbrigðiseftirlitssvæðin og fjöldi heilbrigðisfulltrúa 2020**

Heilbrigðiseftirlitssvæði	samtals	karlar	konur
Heilbrigðiseftirlit Reykjavíkur	23	9	14
Heilbrigðiseftirlit Hafnarfjarðar og Kópavogssvæðis	10	5	5
Heilbrigðiseftirlit Kjósarsvæðis	3	2	1
Heilbrigðiseftirlit Vesturlands	3	2	1
Heilbrigðiseftirlit Vestfjarða	2	2	
Heilbrigðiseftirlit Norðurlands vestra	2	1	1
Heilbrigðiseftirlit Norðurlands eystra	4	3	1
Heilbrigðiseftirlit Austfjarðasvæðis	6	2	4
Heilbrigðiseftirlit Suðurlands	8	2	6
Heilbrigðiseftirlit Suðurnesja	4	3	1

### Samstarf við MAST og UST

Að jafnaði eru tvisvar á ári skipulagðir sameiginlegir samræmingar- og samstarfsfundir með Umhverfisstofnun og Matvælastofnun, ásamt tilheyrandi ráðuneytum með vísun í mynd 1 hér að framan þar sem fyrirkomulag heilbrigðiseftirlits í stjórnsýslunni kemur fram. Á vorin eru það framkvæmdastjórnar heilbrigðiseftirlitssvæðanna sem funda ásamt yfirstofnunum, en á haustin eru allir heilbrigðisfulltrúar boðaðir til fræðslu og samræmingarfundar. Á sl. ári var einungis hægt að halda þessa fundi á Teams, en mynd 3 er hópmynd tekin á Vorfundi á Suðurlandi fyrir Covid í vettvangsferð sem var farin að Kötlujökli.


**Mynd 3. Frá Vorfundi á Suðurlandi**

**Matvælastofnun** hefur yfirumsjón samkvæmt matvælalögum nr. 93/1995 með opinberu matvælaeftirliti í landinu – eins og m.a. segir í 22. gr. laganna:

*„...og skal sjá um að vöktun og rannsóknir vegna þessa eftirlits séu framkvæmdar. Í yfirumsjón felst samræming opinbers eftirlits þannig að framkvæmdin sé með sama hætti á landinu öllu.“*

Í yfirumsjón felst jafnframt að sjá um útgáfu leiðbeininga, skipulagningu eftirlitsverkefna á landsvísu og með vinnu í samstarfshóp sem kallast í daglegu tali „Matvælahópurinn“. Hann samanstendur af

fulltrúum frá Matvælastofnun og heilbrigðisfulltrúum af öllu landinu og fundar reglulega. Heilbrigðiseftirlit Suðurlands hefur gegnum tíðina verið virkur þátttakandi í því starfi. Verkefni eru samtals um samræmingu eftirlits og gerð leiðbeininga í samstarfi. Eftirlitshandbók við matvælaeftirlit er jafnframt hluti af samræmingu heilbrigðiseftirlits á landsvísu. Heimasíða Matvælastofnunar: [www.mast.is](http://www.mast.is)

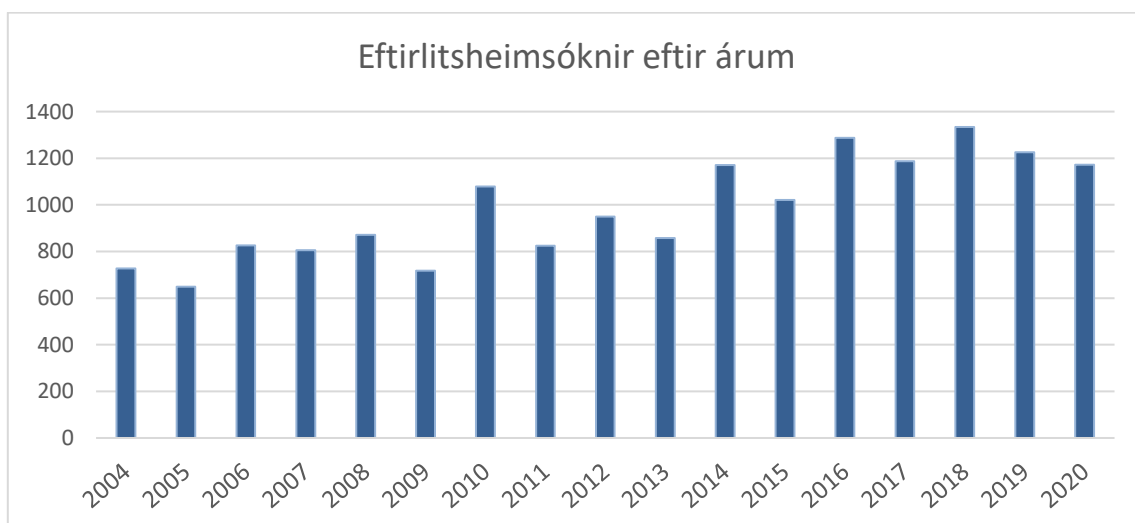
**Umhverfisstofnun** hefur samkvæmt lögum um hollustuhætti og mengunarvarnir það hlutverk að stuðla að samræmdu eftirliti á sviði hollustuhátta, umhverfis- og mengunarvarna (51. gr. laga nr. 7/1998) og einnig efnavörueftirlits (5. gr. efnavörulaga nr. 61/2013). Heilbrigðiseftirlit Suðurlands er virkur þátttakandi í samræmingarhópum sem Umhverfisstofnun hefur umsjón með. Það er annars vegar Umhverfisgæðahópurinn sem hefur verkefni á sviði umhverfis- og mengunarvarnaeftirlits og hins vegar er Hollustuháttahópurinn sem hefur tilsvandi verkefni á sviði hollustuhátta, sem er fjölbreytt starfsemi s.s. gististaðir, sund- og baðstaðir, snyrtistofur og heilbrigðisstofnanir. Báðir hópar funda að jafnaði mánaðarlega yfir vetrartímann. Heilbrigðisfulltrúar taka fullan þátt í uppfærslu á samræmdum starfsleyfisskilyrðum sem Umhverfisstofnun birtir á heimasíðu, sjá slóð á heimasíðu Umhverfisstofnunar: [www.ust.is](http://www.ust.is)

## Starfsemi

Megin hlutverk heilbrigðiseftirlits er vinna í almannabágu með því að framfylgja þeim lögum og reglum sem undir þau heyra.

Helstu verkefni Heilbrigðiseftirlits Suðurlands eru:

- Reglubundið eftirlit og leyfisveitingar.
- Sýnataka og rannsóknir á neysluvatni, matvælum og umhverfi.
- Umsagnir um veitinga- og gististaði vegna rekstrarleyfa og vegna tækifærisleyfa sem sýslumenn veita.
- Umsagnir vegna skipulagsmála til skipulags- og byggingafulltrúa.
- Umsagnir vegna brennuleyfa sem sýslumenn veita.
- Vöktun loftgæða og önnur umhverfsvöktun og álímingum á bíflök og lausamuni.
- Skráning og skjalavistun á framkvæmd eftirlits og niðurstöðum mælinga.



Mynd 4. Eftirlitsheimsóknir og samanburður milli ára



## Starfsleyfi

Útgáfa starfsleyfa er samkvæmt lögum um hollustuhætti og mengunarvarnir annars vegar og lögum um matvæli hins vegar. Heildarfjöldi útgefna leyfa var 357 á árinu. Ef fyrirtæki er með starfsemi samkvæmt báðum þessum lögum er samt sem áður einungis gefið út eitt leyfi sem byggir á báðum lögum. Áður en heilbrigðisfulltrúar geta tekið afstöðu til afgreiðslu starfsleyfis þarf að kanna hvort starfsemin sé í samræmi við skipulag (6. gr. laga nr. 7/1998) og jafnframt að húsnæðið hafi hlotið samþykkt bygginganefndar. Vegna þessara skilyrða hefur fjöldi umsókna um gistileyfi verið hafnað, s.s. í orlofshúsabygðum og í íbúabygð, þar sem starfsleyfi frá HES er forsenda fyrir rekstrarleyfi.

## Innra starf

Heimasíða Heilbrigðiseftirlitsins [www.hsl.is](http://www.hsl.is) er í stöðugri þróun. Á haustmánuðum 2020 var tekin ákvörðun um uppfærslu á heimasíðunni sem nú er komin í loftið. Á heimasíðunni eru fréttir og fræðsla um það sem snertir starfsemina. Á heimasíðunni er að finna lista yfir öll starfsleyfi í gildi hjá embættinu. Þar hefur verið tekin upp þjónustugátt sem umsækjandi skráir sig inn á með rafrænum skilríkjum. Er þar að finna umsóknarform vegna starfsleyfa, tóbakssöluleyfa o.fl. ásamt leiðbeiningum. Á heimasíðunni eru einnig birtar allar umsóknir vegna mengandi starfsleyfa jafnóðum og þær berst. Jafnframt eru auglýst þar starfsleyfisskilyrði fyrir mengandi starfsemi, sem og öll útgefin leyfi ásamt greinargerðum skv. reglugerð nr. 550/2018 um losun frá iðnaði og mengunarvarnareftirlit.

## Málaskrá og skjalavarsla

Heilbrigðiseftirlit hefur lögbundnar skyldur um varðveislu skjala. Það er mikilvægur hluti starfseminnar að halda utan um mál og öll skjöl sem tengjast starfseminni. Í töflum 2 og 3 hér að framan má sjá yfirlit yfir fjölda nýrra og lokinna helstu mála hjá Heilbrigðiseftirliti Suðurlands á árinu 2020. Töflurnar sýna skiptingu milli einstakra málaflokka og sýna glögg að fjöldi útgefna starfsleyfa var stærsti liðurinn á síðasta ári. Þar á eftir eru umsagnir til sýslumanna vegna gisti- og veitingaleyfa sem samtals voru 201. Þar á eftir er sífellt umfangsmeira verkefni sem er umsagnir til skipulagsfulltrúa og til Skipulagsstofnunar vegna hvers konar skipulagsmála sem voru samtals 129 mál sem lauk á árinu, en úr töflunum má sjá að fjöldi mála er ólokið sem var stofnað til í þeim flokki á árinu. Undir „Almenn mál“ heyra mál eins og *beiðnir um upplýsingar* (32 mál), *innkallanir á matvælum* (18 mál), *lóðir og lendur* (88 mál), *álímdir bílar* (23 mál), *ýmsar kvartanir*, mál varðandi fráveitur og sorp svo eitthvað sé nefnt. Reglubundið eftirlit er almennt ekki talið til sérstakra mála í málaskráningarkerfinu nema um sé að ræða beitingu þvingunarúrræða.

Tafla 2. Ný mál eftir helstu málaflokkum

Mánuður / Tegund máls	1	2	3	4	5	6	7	8	9	10	11	12	Samtals
<i>Almennt mál</i>	23	17	14	16	14	21	7	23	14	14	15	10	188
<i>Brennuleyfi</i>	1	0	0	1	0	7	8	4	1	0	14	3	39
<i>Eftirlit</i>	4	2	1	2	2	3	1	0	6	0	0	1	22
<i>Skipulag umsagnir</i>	20	15	12	11	26	7	1	29	25	7	29	9	191
<i>Starfsleyfi</i>	29	21	32	43	39	32	19	31	26	26	30	22	350
<i>Tóbakssöluleyfi</i>	5	1	1	1	1	1	0	0	1	1	2	1	15
<i>Tækifærisleyfi</i>	16	6	3	3	3	9	17	7	7	5	2	5	83
<i>Veitinga/gisti umsagnir</i>	19	19	15	23	27	18	19	12	11	24	16	6	209
<i>Samtals</i>	117	81	78	100	112	98	72	106	91	77	108	57	1097

**Tafla 3. Lokin mál eftir helstu málaflokkum**

<i>Mánuður / Tegund máls</i>	<b>1</b>	<b>2</b>	<b>3</b>	<b>4</b>	<b>5</b>	<b>6</b>	<b>7</b>	<b>8</b>	<b>9</b>	<b>10</b>	<b>11</b>	<b>12</b>	<b>Samtals</b>
<i>Almennt mál</i>	43	9	11	10	17	7	16	14	13	9	38	7	194
<i>Brennuleyfi</i>	1	0	0	1	0	5	6	7	0	1	1	14	36
<i>Eftirlit</i>	1	0	3	4	2	2	0	4	2	2	5	2	27
<i>Skipulag umsagnir</i>	15	8	9	2	18	6	6	24	12	10	7	12	129
<i>Starfsleyfi</i>	63	19	29	16	30	41	23	25	27	22	37	25	357
<i>Tóbakssöluleyfi</i>	5	1	0	0	1	0	1	1	1	1	2	0	13
<i>Tækifærisleyfi</i>	8	15	3	2	1	8	19	6	4	7	2	6	81
<i>Veitinga/gisti umsagnir</i>	14	13	15	11	22	25	16	15	19	19	23	9	201
<i>Samtals</i>	150	65	70	46	91	94	87	96	78	71	115	75	1038

### Kvartanir og ábendingar

Á heimasíðunni [www.hsl.is](http://www.hsl.is) er auðveld leið fyrir almenning að setja fram ábendingar og kvartanir. Það er skilvirk leið til að koma slíku á framfæri og er æskilegt að kvartanir séu skriflegar til að tryggja að þær skili sér. Ábendingar sem berast með öðrum hætti fara ekki sömu úrvinnsluleið og móttaka kvartana með skriflegum hætti gegnum heimasíðu.

### Reglubundið eftirlit

Á árinu 2020 var fjöldi eftirlitsskyldra aðila 1538 sem er skipt gróflega upp í þrjú svið: hollustuháttafyrirtæki, matvælafyrirtæki og mengandi fyrirtæki. Eftirlitsferðir vegna þeirra í reglubundnu eftirliti voru skv. eftirlitsáætlun alls 1016. Til viðbótar reglubundnu eftirliti eru heimsóknir vegna nýrra umsókna, ferðir vegna tilfallandi eftirlits, eftirfylgni vegna athugasemda og kvartana. Skráðar eftirlitsferðir á árinu voru alls 1172 talsins. Mynd 4 hér að framan sýnir þróun í fjölda eftirlitsferða milli ára sem sýnir fjölgun verkefna hægt og sígandi milli ára og munar þar mest um aukningu í ferðaþjónustu á Suðurlandi. Á mynd 5 á næstu síðu má jafnframt sjá hvernig samsetning fyrirtækjaflokka hefur breyst í gegnum árin sem er vegna aukinnar ferðaþjónustu s.s. gistingu sem flokkast sem hollustuháttafyrirtæki, þ.e. bláu súlurnar á myndinni.

Undir hollustuháttafyrirtæki falla m.a. gististaðir, samkomustaðir, menntastofnanir, sund- og baðstaðir, náttúrulegar, tjaldsvæði, snyrtistofur, heilbrigðisstofnanir, íþróttastöðvar o.fl. Fjöldi fyrirtækja á sviði hollustuhátta var 804 í lok árs 2020.

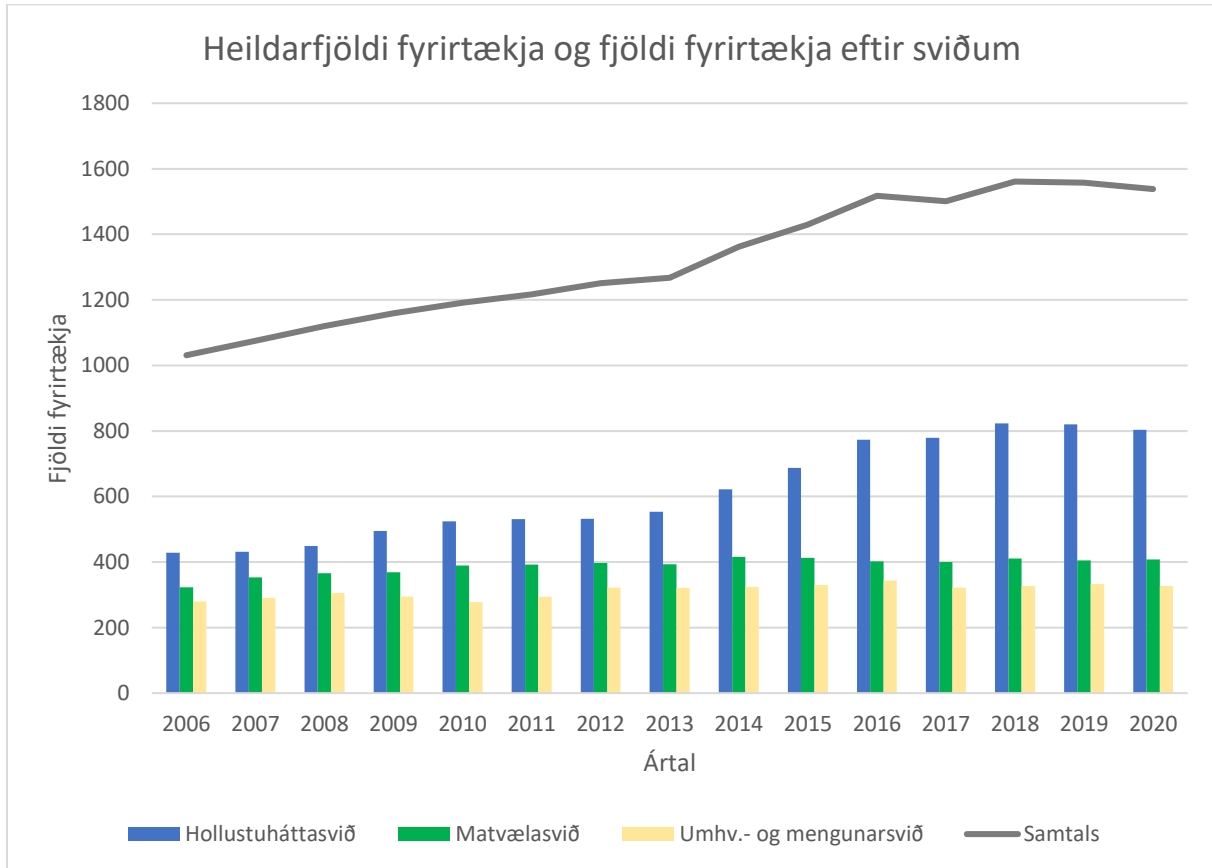
Í flokki matvælafyrirtækja eru stóreldhús á hótelum, veitingastöðum og vinnustöðum, neysluvatnsveitur, matvöruverslanir, framleiðsla matvæla s.s. bakarí o.fl. og ræktun og þökkun garðávaxta svo eitthvað sé nefnt. Í árslok 2020 var fjöldi fyrirtækja í þessum flokki 408, þar af er heildarfjöldi starfsleyfa vegna neysluvatnsveitna 144.

Á árinu 2020 voru 326 aðilar með gilt starfsleyfi á umhverfis- og mengunarvarnarsviði sem eru t.d. bensínstöðvar, jarðvarmavirkjanir, bílaverkstæði, alifuglabú og fráveitumannvirki.

Hægt er að greina fækkun starfsleyfisskyldra fyrirtækja á árinu 2019, á mynd 5, sem er væntanlega samdráttur í ferðaþjónustu og aftur er fækkun 2020 sem er hægt skrifa á COVID-19 heimsfaraldurinn. Tíðni eftirlits fer eftir umfangi og eðli starfsemi og getur verið allt frá því að vera einu sinni á fjögurra ára fresti og upp í heimsóknir annan hvern mánuð í einstaka fyrirtækjum.

Eins og áður sagði eru öll fyrirtækin gróflega flokkuð í þrjú svið, þ.e. í umhverfis- og mengunarvarnarsvið, matvælasvið og hollustuháttasvið á þann hátt og fer þá eftir meginstarfsemi í hvaða

flokki þau lenda. Mörg fyrirtæki eru þó blönduð og geta tilheyrt öllum flokkum að einhverju leyti s.s. hótél með veitingasölu með eigin fráveitu, sem dæmi. Það yrði þó flokkað sem hollustuháttafyrirtæki þar sem sala gistingar er meginstarfsemin. Annað dæmi er að t.d. leikskóli með *mötuneyti* flokkast sem hollustuháttafyrirtæki því leikskóli er meginstarfsemin en mötuneytið sem fellur undir matvælasvið er ekki talið með þar.

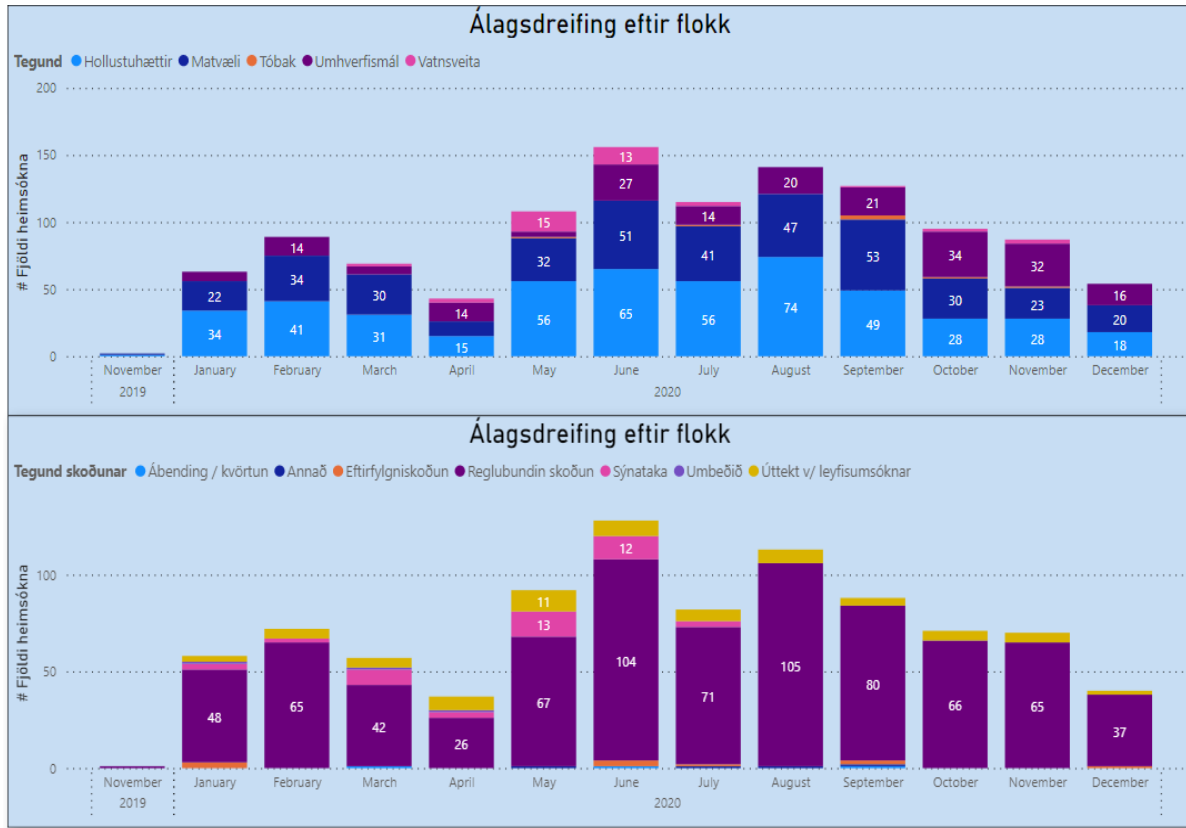


**Mynd 5. Fjöldi eftirlitskyldra fyrirtækja samanburður sl. 15 ár**

Í árlegri eftirlitsáætlun, sem lögð er fyrir fund heilbrigðisnefndar í upphafi hvers árs er gerð áætlun um fjölda eftirlitsheimsóknna í reglubundnu eftirliti á árinu. Í upphafi hvers árs liggja þannig fyrir skilgreind meginmarkmið sem vinna á út frá, auk undirmarkmiða á hvern málaflokk. Megináherslan er að sinna reglubundnu eftirliti í fyrirtækjum.

## Eftirlitskerfið Ísleyfur

Skráning á eftirliti í gegnum eftirlitskerfið Ísleyf var tekin upp á árinu 2020. Það er skráningarkerfi sem Matvælastofnun leggur til. Um er að ræða kerfisbreytingu hefur í för með sér aukna vinnu, en vonir standa til að þetta starf auðveldi birtingu eftirlitsskýrsla samkvæmt lögum nr. 7/1998 um hollustuhætti og mengunarvarnir og frammistöðumat hjá matvælafyrirtækjum, sem matvælalögin gera ráð fyrir að komist til framkvæmda á næstu misserum. Mynd 6 sýnir tölfræði úr gagnagrunninum Ísleyfi. Í efri hluta myndarinnar kemur skýrt fram dreifing eftirlits yfir árið og skipting eftir málaflokkum. Neðri hluti myndarinnar sýnir sömu eftirlitsferðir, en þar er upplýsingum litaskipt eftir ástæðum eftirlits.



Mynd 6. Álagsdreifing eftirlits eftir mánuðum á árinu 2020

## Sýnataka og niðurstöður

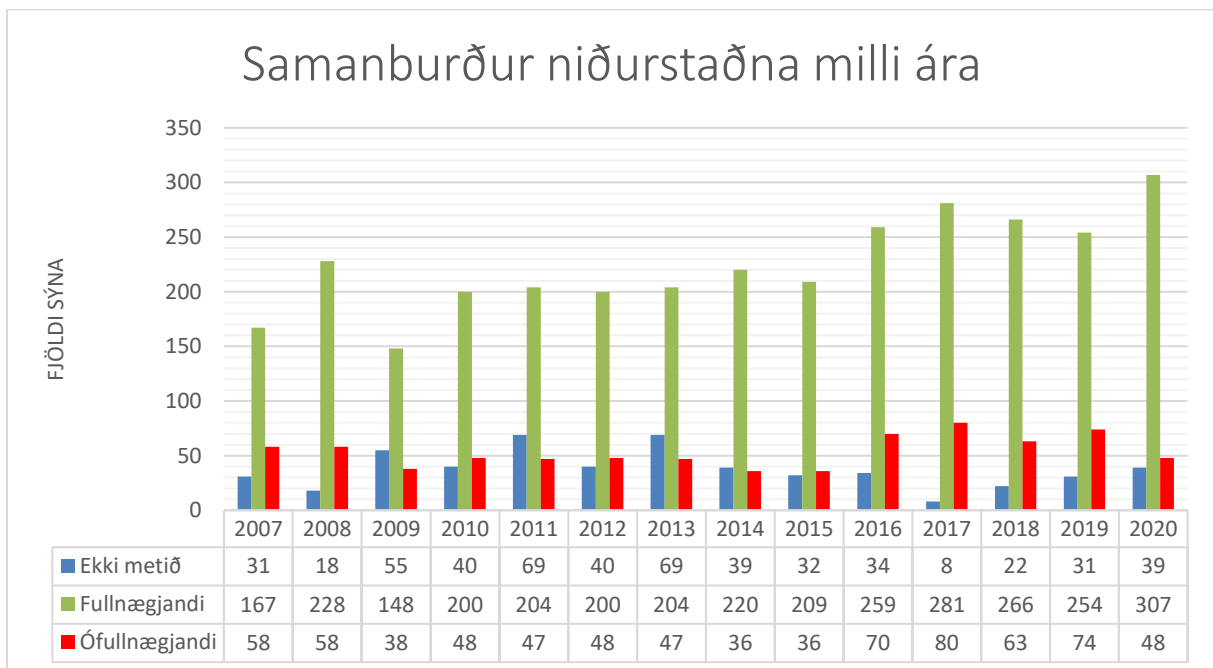
Tafla 4. Sýnatökur flokkaðar

Gerð sýnis	Fullnægjandi	Ófullnægjandi	Ekki metið	Samtals
Baðvatn	97	18	0	115
Neysluvatn	197	29		226
Yfirborðsvatn			24	24
Íssýni	2			2
Náttúrlaugar	7	1		8
Matvæli			6	6
Varnarefni	4			4
Önnur sýni			9	9

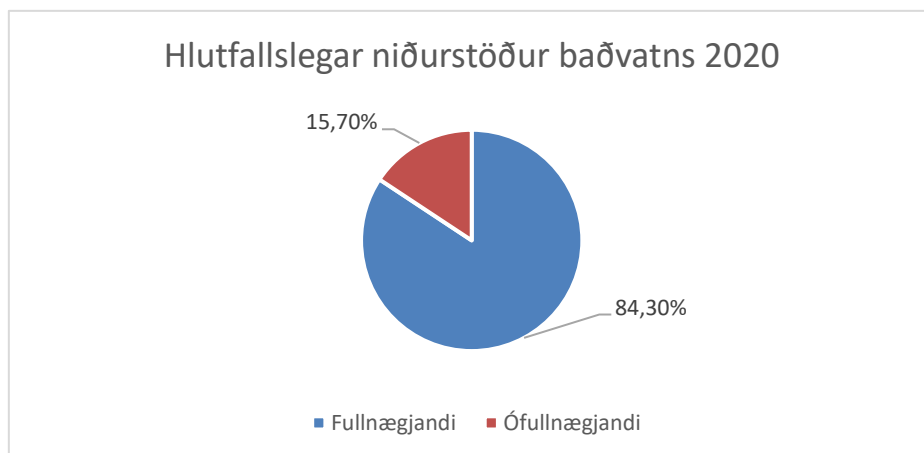
Á hverju ári taka heilbrigðisfulltrúar Heilbrigðiseftirlits Suðurlands fjölda sýna með megináherslu á neysluvatn. Jafnframt er vel fylgst með gæðum baðvatns sund- og baðstöðum og farið að jafnaði a.m.k. einu sinni á ári í sýnatökur á sund- og baðstaði, oftast ef þörf er á. Einnig er fylgst með fráveitum, matvælum og öðrum þáttum sem þurfa þykir hverju sinni. Sum sýni eru tekin sem hluti af samræmdum eftirlitsverkefnum á landsvísi en önnur sem hluti af reglubundnu eftirliti og sumar sýnatökur eru

tilfallandi eða að sérstakar ástæður kalla á sýnatöku. Fjölda sýna og tegund sýna sem tekin voru á árinu 2020 er hægt að sjá í töflu 4. Á mynd 7 hér að neðan er samanburður á heildarniðurstöðum milli ára.

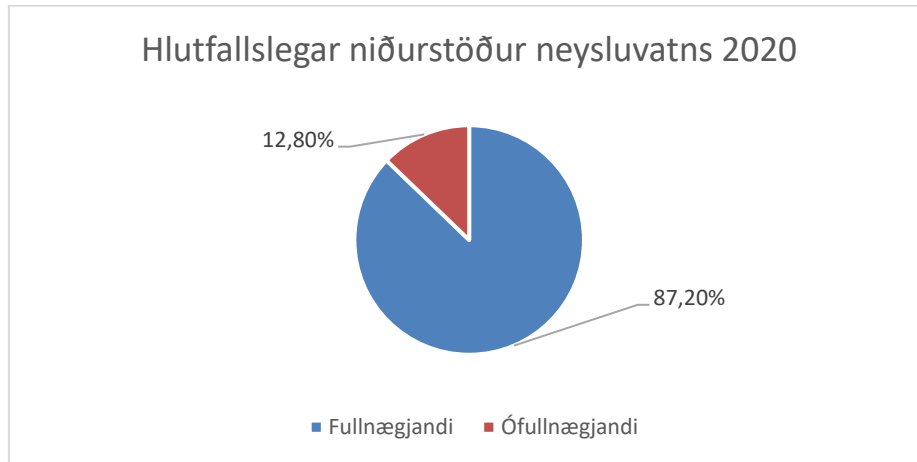
Árið 2020 voru alls 394 sýni tekin hjá embættinu sem er heldur fleiri sýni en undanfarin ár, sjá mynd 7 þar sem sjá má yfirlit í súluriti yfir árin 2007-2020 þar sem grænu súlurnar eru fjöldi sýna sem uppfylla kröfur viðkomandi reglugerða og rauðu súlurnar tákna ófullnægjandi niðurstöður. Á mynd 8 sést hlutfall ófullnægjandi niðurstaðna í baðvatnssýnum í skífuriti og á sama hátt sýnir mynd 9 hlutfall neysluvatns. Mynd 10 sýnir hlutfall allra tekinnna sýna. Fjöldi sýna í reglubundnu eftirliti er mismunandi milli ára og byggist á sýnatökuáætlun fyrir árið. Sýnatökur eru endurteknar standist sýni ekki þær gæðakröfur sem til þeirra eru gerðar í viðeigandi reglugerð. Rekstraraðilum er gefinn frestur til endurbóta áður en til endurtekningar á sýnatöku kemur nema þegar þarf að staðfesta grun um mengun eða smit. Í þeim tilfellum er ný sýnataka framkvæmd svo fljótt og auðið er eftir að niðurstöður liggja fyrir.



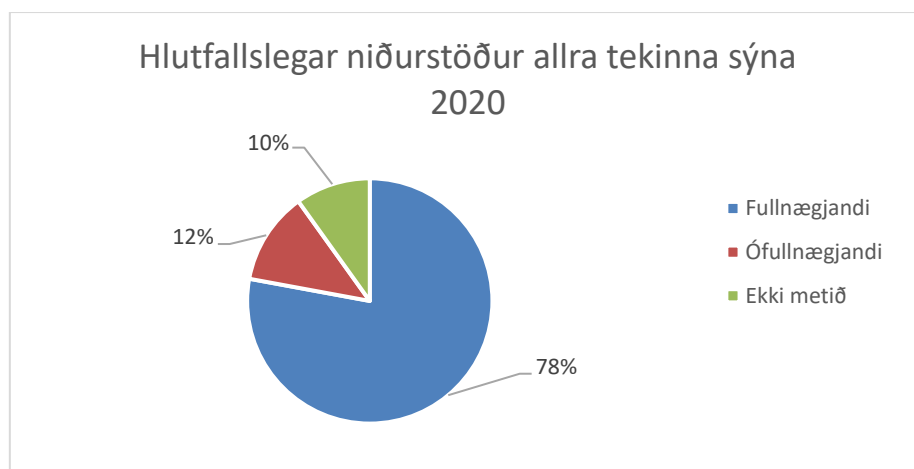
Mynd 7. Samanburður allra sýna eftir árum



Mynd 8. Skífurit yfir niðurstöður baðvatnssýna



Mynd 9. Skifurit yfir niðurstöður neysluvatnssýna



Mynd 10. Skifurit yfir heildarniðurstöður sýna

## Hollustuhættir

Eftirlit 2020 á sviði hollustuhátta var venju fremur óhefðbundið þar sem Covid-19 heimsfaraldur gerði nokkurt strík í reikninginn. Í grunnskólum og leikskólum var að miklu leyti nægja að taka leikvallaeftirlit utandyra en að öðru leyti símaeftirlit varðandi úrbætur vegna fyrri athugasemda. Á mörgum gististöðum var hreinlega lokað mestan hluta ársins.

### Sundstaðir – sýnataka úr baðvatni

Tekin voru 115 sýni úr sundlaugavatni árið 2020. Af þeim stóðust 97. Þegar sýni fellur er það ávallt tilkynnt rekstraraðila um leið og niðurstaða berst og þeim gert að fara í viðeigandi ráðstafanir sem felur í sér bættu hreinsun á baðvatninu. Ef *Pseudomonas aeruginosa* greinist í baðvatnssýni (getur valdið eyrnasýkingum, sárásýkingum, þvagfærasýkingum o.fl.) er þess krafist að laugin sé þegar tæmd og að gagnger þrif og sóttgreinsun séu gerð. Hægt er að lesa sér til um bakteríuna í handbók um sund- og baðstaði á heimasíðu HSL og þar er jafnframt fróðleikur um rekstur hreinsikerfa sundlauga, kröfur til öryggisþátta á sund- og baðstöðum o.fl. sjá slóð: <https://hsl.is/wp-content/uploads/2021/03/Handbok-um-sund-og-badstadi.pdf>

## Sóttvarnir

Á árinu kom formleg beiðni frá sóttvarnalækni þar sem óskað var eftir því að heilbrigðiseftirlitið aðstoðaði við gerð leiðbeininga á sviði sóttvarna vegna Covid-19 og hefði jafnframt aðkomu að eftirliti með sóttvörnum í íþróttamannvirkjum, sundlaugum, tjaldsvæðum og skemmtistöðum svo eitthvað sé nefnt. Í kjölfarið tók HSL þátt í eftirlitsverkefni á tjaldsvæðum með lögreglunni og brunavörnum. Jafnframt hefur verið samstarf við lögregluna varðandi eftirlit þeirra á veitinga- og skemmtistöðum.

## Matvæli

Matvælaeftirlit heilbrigðiseftirlits er eftirlit í almannabágu. Um þau verkefni gilda lög nr. 93/1995 um matvæli með síðari breytingum og fjölmargar reglugerðir settar samkvæmt þeim. Tilgangur laganna er að tryggja, svo sem kostur er, gæði, öryggi og hollustu matvæla og að merkingar og aðrar upplýsingar um þau séu réttar og fullnægjandi. Matvælafyrirtæki er skilgreint hvert það fyrirtæki sem rekur starfsemi í tengslum við framleiðslu, vinnslu eða dreifingu matvæla á einhverju stigi, hvort sem það starfar í ágóðaskyni eða ekki og hvort sem um er að ræða lögaðila eða einstakling. Á það jafnframt bæði við um einkarekin og opinber fyrirtæki. Neysluvatn telst vera matvæli í skilningi laganna. Auk þess gilda um matvælafyrirtæki mengandi skilyrði á grundvelli laga nr. 7/1998 um hollustuhætti og mengunarvarnir.

## Vöktun neysluvatns

Eftirlit með vatnsveitum fer fram með sýnatöku á neysluvatni auk þess sem vatnsbólín og vatnsverndarsvæðin eru metin af heilbrigðisnefnd þegar þörf er á. Á svæði Heilbrigðiseftirlits Suðurlands eru fjölmargar vatnsveitur og er heildarfjöldi starfsleyfa vegna neysluvatns 144. Stærstu vatnsveiturnar eru reknar af sveitarfélögunum. Alls voru tekin 156 sýni af neysluvatni á árinu 2019. Af þeim voru 148 fullnægjandi, 8 voru ófullnægjandi. Fjöldi neysluvatnssýna var með mesta móti á árinu, en sveiflur í fjölda sýna ráðast m.a. af vatnsgæðum, þar sem endurtaka þarf sýnatöku ef niðurstöður eru ófullnægjandi.

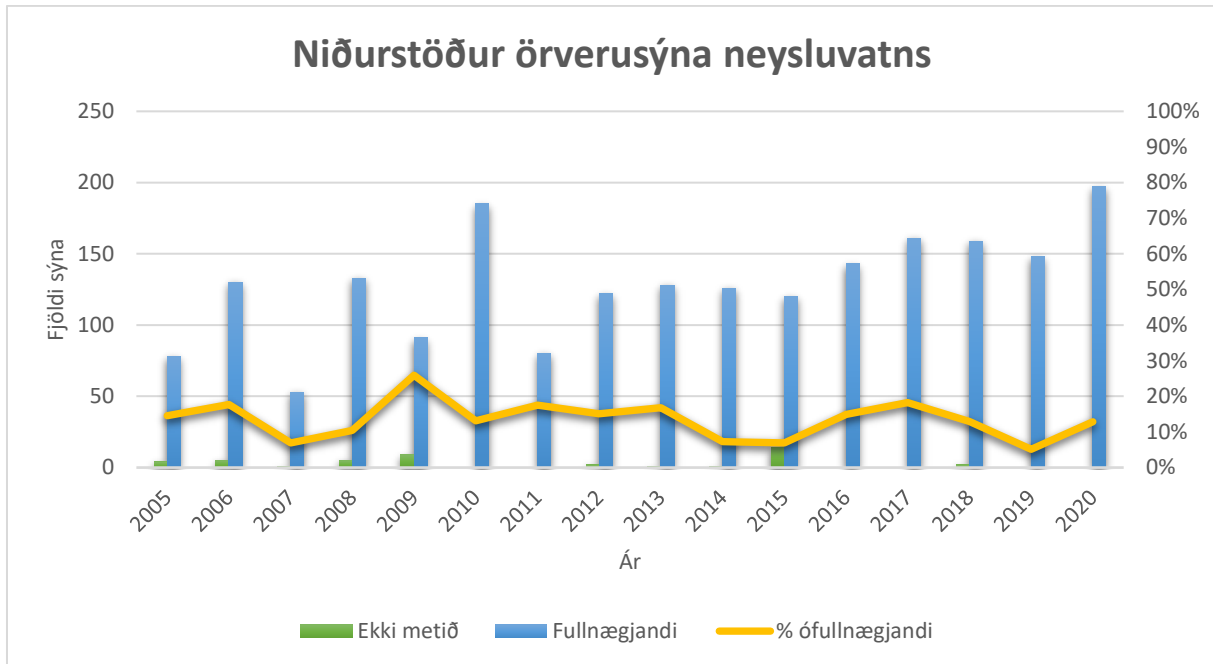
Samanburð milli ára má lesa út úr mynd 11 sem er súlurit með heildarfjölda sýna ásamt línuriti með fjölda ófullnægjandi sýna hvert ár fyrir sig. Línuritið gefur skýra mynd af hlutfalli sýna sem falla í sýnatöku, þ.e. uppfylla ekki gæðakröfur viðkomandi reglugerða. Í heild má segja að ástand neysluvatns hafi mælst gott á Suðurlandi á árinu 2020. Þó er ástæða til að hvetja til þess að fækka litlum vatnsveitum og einkavatnsbólum. Sameinast verði um að mynda vatnsveitur þar sem vatni frá bestu vatnsbólum viðkomandi svæðis sé dreift til sem flestra. Aðgangur að hreinu og heilnæmu vatni er forsenda fyrir búsetu og matvælaframleiðslu. Hér á landi eru sérstakar aðstæður varðandi neysluvatn þar sem neysluvatni er almennt veitt ómeðhöndluðu til neytenda. Hinn jarðfræðilega ungi berggrunnur Íslands sýr vel það vatn sem um hann rennur. Til að þau vatnsgæði skili sér til neytenda er ekki síður mikilvægt að haga frágangi vatnsbóla með þeim hætti að ekki komist yfirborðsvatn að til að menga neysluvatnið.

## Áhættumat fyrir neysluvatn

Árið 2020 var unnið að gerð áhættumatskerfis fyrir lítil vatnsból og tengt við eftirlitsgrunn heilbrigðiseftirlitsins. Verkefnið er samstarfsverkefni nokkurra heilbrigðisfulltrúa og Vatnaverkefrafæðistofu Háskóla Íslands og kom Heilbrigðiseftirlit Suðurlands að verkefninu með margvíslegum hætti s.s. eftirliti vatnsbóla og sýnatökum.

Áhættumatskerfið hefur verið prufukeyrt og hefur komið í ljós að algengustu áhættuþættir í litlum vatnsbólum eru að þau eru ekki aðgengileg (t.d. niðurgrafið/ósýnilegt), yfirfallsrör vantar á vatnstökubrunn, dýraskítur finnst í næsta nágrenni við vatnsból (búfénaður á beit á brunnsvæði?) og að meindýr geta mögulega komist í vatnsból. Það síðastnefnda átti til dæmis við ef músanet vantaði á útloftun. Ef brunnar sitja of neðarlega í landinu er hætta á yfirborðsvatni í leysingum og stórrígingum.

Einnig er algengt að vatnsból séu óafgirt en gerð er krafa um að brunnsvæði sé afgirt að lágmarki 5 m radíus frá brunni. Vonir standa til að áhættumatskerfið nýtist heilbrigðisfulltrúum við að samræma verklag og auðvelda áhættumat vatnsbóla samhliða eftirliti með gæðum neysluvatnsins.



Mynd 11. Samanburður niðurstaðna neysluvatns milli ára

## Efnagreiningar á neysluvatni

Sýnatökur vegna heildarefnagreininga á vatni voru 9 talsins á árinu 2020. Það var gert í eftirtöldum vatnsveitum: Vestmannaeyja, Sveitarfélagsins Árborgar, Hvolsvallar, Hellu, Hlíðarveitu í Bláskógabyggð og jafnframt vatnsveitu Grímsnes og Grafningshrepps, og vatnsveitum Orku náttúrunnar að Nesjavöllum og Hellisheiði. Niðurstöður voru allar fullnægjandi skv. neysluvatnsreglugerð.

## Samþykkt um vatnsvernd á Suðurlandi

Á haustmánuðum 2020 samþykkti Heilbrigðisnefnd Suðurlands drög að sameiginlegri samþykkt um vatnsvernd á Suðurlandi og lagði til að samþykktin yrði kynnt öllum aðildarsveitarfélögum. Drög hafa verið send öllum aðildarsveitarfélögum til kynningar. Slík samþykkt er mikilvægt verkfæri fyrir starfsmenn sveitarfélaganna til að hafa gildandi lög og reglur á hraðbergi varðandi málaflokkinn og þær kröfur sem gerðar eru varðandi umgengni á vatnverndarsvæðum sem hafa verið skilgreind við vatnsból stærstu vatnsveitnanna. Vonir standa til að þessu framtaki Heilbrigðisnefndar Suðurlands verði vel tekið af aðildarsveitarfélögum og að drög þessi verði samþykkt á aðalfundi 2021. Sem dæmi er nýtingu lands settar skörður með vatnsverndarsvæðum. Mikilvægt er að skilgreina vatnsvernd umhverfis vatnsból til að koma í veg fyrir mengun neysluvatns til lengri og skemmri tíma. Girða verður síðan kringum sjálft vatnsbólið svo umferð manna og dýra sé sem allra minnst við það. Reynslan hefur sýnt að gott innra eftirlit getur hindrað slæmar upptökur eins og mengun af ýmsum toga.

## ESA úttektir

Eftirlitsstofnun EFTA (ESA) hefur eftirlit með framkvæmd reglna Evrópska efnahagssvæðisins á Íslandi, í Liechtenstein og Noregi, og gerir ríkjunum þannig kleift að taka þátt á innri markaði Evrópu. Úttektir ESA eru yfirleitt 2 - 4 hér á landi. Á meðfylgjandi slóð er fróðleikur um ESA: <https://www.eftasurv.int/esa-at-a-glance>



## Umhverfis- og mengunarvarnir

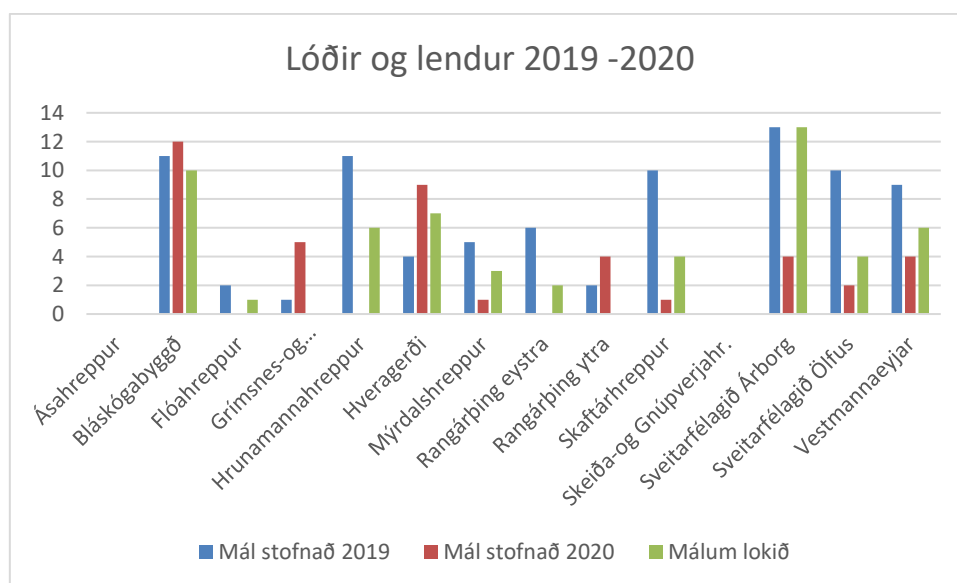
Umhverfis- og mengunarvarnaeftirlit tekur til vöktunar og eftirlits með þeim þáttum sem eiga að fyrirbyggja eða draga úr mengun loftslags, láðs eða lagar, eftirlits með eiturefnum og hættulegum efnum auk fræðslu um þessi mál. Um þennan málaflokk gilda lög nr. 7/1998 um hollustuhætti og mengunarvarnir auk fjölda reglugerða sem eru byggðar á þeim. Heilbrigðisfulltrúar á umhverfis- og mengunarvarnarsviði sinna þessum þáttum auk þess að sinna sýnatökum úr fráveitum og umhverfi, gefa umsagnir vegna skipulagsmála og sinna samstarfsverkefnum við aðrar stofnanir er lúta að umhverfis- og mengunarvörnum.

### Starfsleyfisútgáfa á umhverfis- og mengunarvarnarsviði

Nokkur vinna er fólgin í útgáfu starfsleyfa á umhverfis- og mengunarvarnarsviði skv. reglugerð nr. 550/2018 um losun frá atvinnurekstri og mengunarvarnaeftirlit. Í reglugerðinni er krafa um móttöku umsóknarinnar, og auglýst sé tillaga að starfsleyfisskýrðum með athugasemdafresti í fjórar vikur og eru slíka auglýsingar algengar á heimasíðu HSL. Að auglýsingatíma liðnum er á sama stað auglýst útgáfa starfsleyfisins auk greinargerðar um málsmeðferðina, með upplýsingum um kæruleiðir og kærufresti.

### Lóðir og lendur

Heilbrigðiseftirlit Suðurlands hóf áttak varðandi hreinsun lóða og lendna með ráðningu starfsmanns til þessara verkefna í lok mars 2019 og hefur töluvert áunnist á þeim tíma sem verkefnið hefur staðið yfir. Í stuttu máli er vinnuferill verkefnisins á þá leið að eftir ábendingar frá sveitarfélagi er farið í eftirlit á vettvang vegna viðkomandi lóðar og reynt að hafa uppi á umráðamanni eða eiganda og viðfangsefnið kynnt fyrir honum. Að því loknu er ástand lóðar metið og teknar myndir á staðnum. Ef ekki tekst að ná sambandi við lóðarhafa á vettvangi er hringt í viðkomandi við fyrsta tækifæri. Að loknu eftirliti er útbúið myndaskjal ásamt bréfi, ef umgengni er ábótavant, sem svo er sent í pósti á skráðan lóðarhafa og gefinn 4 vikna frestur til úrbóta. Að fresti liðnum er haft samband við lóðarhafann á ný og athugað hver staðan á lóðarhreinsun er. Ef hreinsun lóðarinnar er ólokið hefur verið boðið upp á framlengdan frest til að klára tiltekt. Ef hins vegar lóðarhafi sýnir engan vilja eða áhuga á að bæta úr umgengni á lóð getur hann átt von á að fá sent annað bréf að loknum fresti þar sem 2 vikna lokafrestur er gefinn til úrbóta. Að þeim tíma liðnum getur HSL látið hreinsa viðkomandi lóð á kostnað lóðarhafa. Ekki hefur enn verið gripið til þess úrræðis að HSL léti fara fram hreinsun á lóðum á kostnað lóðarhafa/-eiganda. Í flestum tilfellum er vilji til að fara í slíka hreinsun. Það er þó ekki algilt.



Mynd 12. Yfirlit yfir fjölda mála um tiltekt á lóðum og lendum skipt eftir sveitarfélögum

Bréf voru send vegna umgengni á lóðum 12 sveitarfélaga af 14. Um var að ræða íbúðarlóðir, frístundalóðir, iðnaðarlóðir og jarðir. Skráðir eigendur/lóðarhafar voru ýmist einstaklingar, fyrirtæki eða sveitarfélög. Á mynd 12 hér að framan má sjá heildarfjölda lóða/mála eftir sveitarfélögum ásamt fjölda lóða þar sem hreinsun er lokið.

## Um ábyrgð eiganda eða umráðamanns húss, mannvirkis og/eða lóða

Lóðarhafar eru ábyrgir fyrir því að umgengni lóðar sé í samræmi við lög og reglugerðir. Þannig segir í reglugerð nr. 941/2002 um hollustuhætti:

**18. gr. 1. mgr.:** „Eigandi eða umráðamaður húss eða mannvirkis skal halda eigninni hreinni og snyrtilegri ásamt tilheyrandi lóð og girðingum, þannig að ekki valdi öðrum ónæði“,

**20. gr. 1. mgr.:** „Bannað er að skilja eftir, flytja, dreifa eða geyma hluti, búnað eða tæki á þann hátt að valdið geti skaða, mengun eða lýti á umhverfinu. Þetta gildir jafnt um smærri sem stærri hluti“

**og 21 gr.:** „Heilbrigðisnefnd er heimilt að láta fjarlægja lausamuni, númerslaugar bifreiðar, bílflök og sambærilega hluti á almannafæri að undangenginni viðvörun, svo sem með álímingarmiða með aðvörunarorðum“.

Í reglugerð nr. 737/2003 um meðferð úrgangs, segir:

„Umráðamönnum lóða er skylt að halda þeim hreinum og snyrtilegum.

Heilbrigðisnefnd hefur eftirlit með almennum þrífnaði og hreinlæti utanhúss og hlutast til um að fram fari eftir þörfum almenn hreinsun lóða og lendna í þrífnaðarskyni.

Nefndin getur krafist lagfæringa og viðgerða á lóðum, girðingum og mannvirkjum, ef nauðsynlegt þykir til þrífnaðar eða ef ástand þeirra er til lýta fyrir umhverfið.

Nefndinni er heimilt að fyrirskipa hreinsun lóða og lendna og ef sérstök ástæða er til niðurrif húsa og girðinga í niðurníðslu.

Heilbrigðisnefnd er heimilt að láta fjarlægja númerslaugar bifreiðar og bílflök og sambærilega hluti að undangenginni viðvörun, t.d. með álímingarmiða með aðvörunarorðum. Heilbrigðisnefnd getur látið hreinsa einkalóðir á kostnað eigenda telji nefndin þess þörf vegna mengunar og óhollustu“.

Um valdsvið og þvingunarúrræði heilbrigðiseftirlits er vísað í gr. 60-61 laga nr. 7/1998. Heimilt er að kæra málsmeðferð og aðgerðir heilbrigðiseftirlitsins til sérstakrar úrskurðarnefndar sbr. 65. gr. sömu laga. Slík kæra eða málsskot frestar þó ekki réttaráhrifum ákvörðunar.

## Loftgæði

### Viðbragðsáætlun um loftgæði

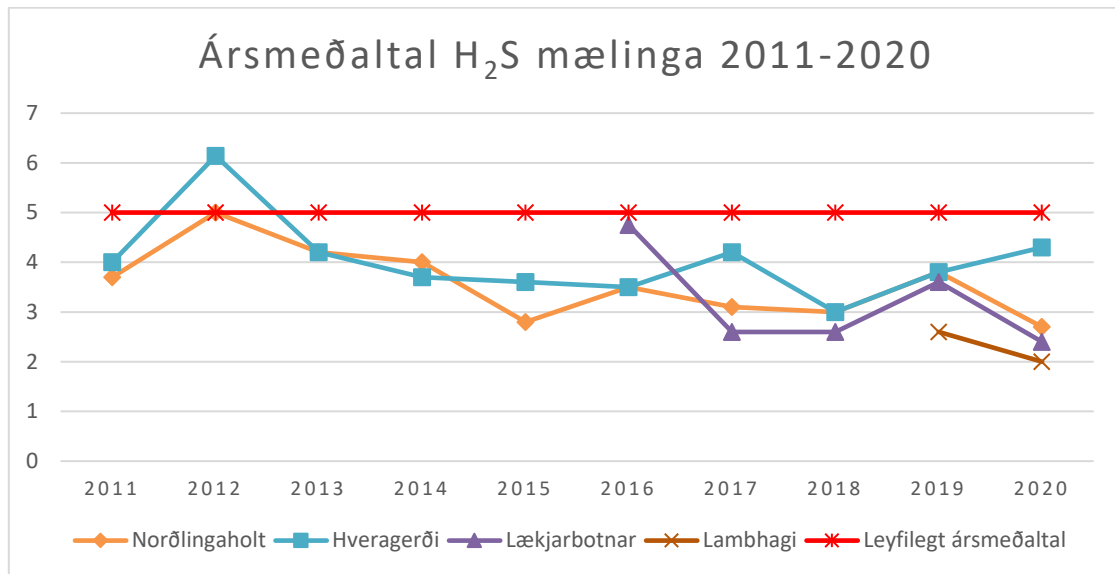
Á árinu 2020 var unnið að gerð viðbragðsáætlunar um bætt loftgæði utanhúss á svæði Heilbrigðiseftirlits Suðurlands og var slík áætlun um bætt loftgæði til kynningar og var samþykkt sem sameiginleg áætlun fyrir svæðið á aðalfundi Heilbrigðiseftirlits Suðurlands í október 2020, sjá slóð:

[https://hsl.is/wp-content/uploads/2021/04/Vidbragdsaaetlun\\_HSL\\_2020.pdf](https://hsl.is/wp-content/uploads/2021/04/Vidbragdsaaetlun_HSL_2020.pdf)

### Vöktun loftgæða

Umhverfisstofnun sér um vöktun loftgæða með tilliti til svifryks, koldíoxíðs og brennisteinsvetnis og birtir á vefnum [loftgaedi.is](http://loftgaedi.is). Slíkir mælar eru staðsettir víðsvegar um landið en flest þessara mælitækja eru á höfuðborgarsvæðinu.

Á Suðurlandi er einn mælir til að mæla svifryk í Reykholti, Bláskógabyggð, en oft er slæmt ástand af völdum svifryks sem á einkum upptök sín frá Hagavatni. Vonir standa til að fleiri loftgæðamælum verði komið upp á Suðurlandi.



**Mynd 13. Samanburður ármeðaltals H<sub>2</sub>S mælinga milli ára**

Heilbrigðiseftirlit Suðurlands hefur eftirlit með sex loftgæðamælum í eigu Orku Náttúrunnar (ON) vegna útblásturs brennisteinsvetnis frá Hellisheiðarvirkjun og Nesjavallavirkjun. Loftgæðamælar eru við virkjanirnar sjálfar og miðast niðurstöður þar við vinnuverndarmörk skv. reglugerð nr. 390/2009 um mengunarmörk og aðgerðir til að draga úr mengun á vinnustöðum. Jafnframt eru loftgæðamælar staðsettir í Norðlingaholti í Reykjavík, í Lækjarbotnum, Kópavogi, við Finnmörk 1a í Hveragerði, og Lambhaga í Úlfarsárdal í Reykjavík og var síðast nefnda mælistöðin tekin í notkun um mitt ár 2019. Niðurstöður má ávallt lesa beint á vef Heilbrigðiseftirlits Suðurlands sjá slóð: <https://gogn.vista.is/vdv.php/rtd/230>

Verkfræðistofan Vista hefur umsjón með ofangreindum mælum, þ.e. daglegum rekstri og kvörðunum, og eru Nýsköpunarmiðstöð Íslands og Medor samstarfsaðilar.

### Reglugerðarákvæði

Í reglugerð nr. 514/2010 um styrk brennisteinsvetnis í andrúmslofti með breytingu í reglugerð 715/2014 eru gerðar eftirfarandi kröfur varðandi styrk H<sub>2</sub>S í andrúmslofti:

#### Umhverfismörk:

- Styrkur hlaupandi 24 klst meðaltals má fara yfir styrkinn 50 µg/m<sup>3</sup> mest 3 sinnum á ári.
- Ársmeðaltal má hæst vera 5 µg/m<sup>3</sup>.

#### Tilkynningarmörk:

- Tilkynna skal ef styrkur mælist yfir 150 µg/m<sup>3</sup> í 3 klst samfelld.

Árið 2019 eru frummælingar til útreiknings ársmeðaltals á öllum stöðum taldar áreiðanlegar, sbr. samræmda verklagsreglu um úrvinnslu gagna úr H<sub>2</sub>S loftgæðamælum.

**Hlaupandi 24 klst. meðaltal** fór hvergi yfir 50 µg/m<sup>3</sup> á árinu.

Ársmeðaltal ársins 2019 í Norðlingaholti var 3,8 µg/m<sup>3</sup> en var 3,0 µg/m<sup>3</sup> árið á undan eins og lesa má út úr mynd 16. Í Hveragerði mældist það einnig 3,8 µg/m<sup>3</sup> árið 2019 en var 3,0 µg/m<sup>3</sup> árið 2018. Í Lækjarbotnum var ársmeðaltalið 3,6 µg/m<sup>3</sup> á árinu 2019 en 2,6 µg/m<sup>3</sup> árið á undan. Í Lambhaga, nýju mælistöðinni 2019, var ársmeðaltalið 2,6 µg/m<sup>3</sup> og 2,0 µg/m<sup>3</sup> á árinu 2020, eins og lesa má út úr mynd 12 hér að framan.

Ársmeðaltal hefur ekki farið yfir skilgreind mörk síðan árið 2012, að ársmeðaltalið í Hveragerði mældist  $6,14 \mu\text{g}/\text{m}^3$ , en þess ber að geta að 2012 sker sig úr vegna þess að loftgæðamælar voru bilaðir meira en 30% af árinu, þ.e. meira og minna allt sumarið, og því eru mælingar ómarktækar. Þó er eðlilegt að mengun vegna brennisteinsvetnis hafi aukist á tímabilinu frá 2011-2013 því að í september 2011 voru tvær vélasamstæður í Sleggjunni, svokölluðu, gangsettar, til viðbótar við þær fjórar sem eru í aðalvirkjunarhúsinu. Engar ráðstafanir voru gerðar til að draga úr brennisteinsvetnismengun frá Hellisheiðarvirkjun fyrr en um mitt ár 2014 þegar fyrsta áfanga lofthreinsistöðvar var hleypt af stokkunum. Í lok árs 2017 var afkastageta lofthreinsistöðvar virkjunarinnar á Hellisheiði aukin þannig að nú hreinsar hún útblástur frá öllum vélasamstæðum í aðalhúsi Hellisheiðarvirkjunar sem og í Sleggju og hreinsar lofthreinsistöðin um 60-80% af því  $\text{H}_2\text{S}$  sem losnar við vinnslu jarðhitavökvans í virkjuninni. Hins vegar er engin hreinsun á útblæstri frá Nesjavallavirkjun en það stendur til bóta.

Skýrslur Verkfræðistofunnar Vista fyrir ofangreindar mælingar 2020 í heild sinni má finna á vef Heilbrigðiseftirlits Suðurlands.

## Vatnamál

„*Vatn er auðlind sem mikilvægt er að umgangast á ábyrgan hátt, ekki síst fyrir komandi kynslóðir. Viðhalda þarf líffræðilegri fjölbreytni og náttúrulegu ástandi vistkerfa ferskvatns og strandsjávar og tryggja gæði grunnvatns. Heilnæmt vatn er til marks um hreina náttúru og styrkir ímynd Íslands út á við.*“ Segir í kynningu um fyrstu vatnaáætlun Íslands 2022-2027 sem var kynnt í desember 2020 á vefnum <http://vatn.is/> og er til umsagnar til 15. júní 2021.

Vatnatilskipun Evrópusambandsins var innleidd hér á landi með lögum nr. 36/2011 um stjórn vatnamála. Með stjórn vatnamála á að koma á lögbundinni stjórnun og verndun vatns óháð stjórnarsýslumörkum. Umhverfisstofnun með aðkomu Veðurstofu Íslands og Orkustofnun stýrir málaflokknum.

Mikilvægt verkefni á Suðurlandi tengt vatnatilskipuninni er athugun á frágangi fráveitna á verndarsvæði Þingvallavatns. Þessi könnun er á ábyrgð Heilbrigðiseftirlits Suðurlands og er komin á rekspól. Jafnframt er breytinga að vænta á reglugerð um verndarsvæði Þingvallavatns með vísun í leiðbeiningar um frágang fráveitumannvirkja frá einstaka húsum við vatnið.

## Fráveitumál

Sveitarfélög bera ábyrgð á uppbyggingu fráveitna skv. lögum um uppbyggingu og rekstur fráveitna nr. 9/2009. Fráveitumál eru meðal þeirra heimsmarkmiða Sameinuðu þjóðanna sem hefur verið sett í forgang. Í apríl 2020 birti Umhverfis- og auðlindaráðuneytið niðurstöður vinnuhóps þriggja ráðuneyta um fyrirkomulag ríkisstuðnings við fráveituframkvæmdir sveitarfélaga. Vinnuhópurinn lagði til að styrkveitingar ríkisins miði við 20% af kostnaði. Á árinu 2020 var lokið við að forma skilyrði við slíka styrki og var auglýst eftir umsóknum frá sveitarfélögum í lok árs. Í skýrslu sinni lagði vinnuhópurinn til ákveðna forgangsröðun verkefna:

1. Bæta fráveitu frá þéttbýli, þannig að hún uppfylli kröfur reglugerðar um hreinsun skólps. Áhersla á sniðræsi, hreinsivirki og útrásir.
2. Draga úr örplasmengun með hreinsun ofanvatns.
3. Leggja frekara mat á kostnað og umhverfisávinning af aukinni hreinsun skólps og nýtingu seyru sem þá fellur til, hjá mismunandi sveitarfélögum.

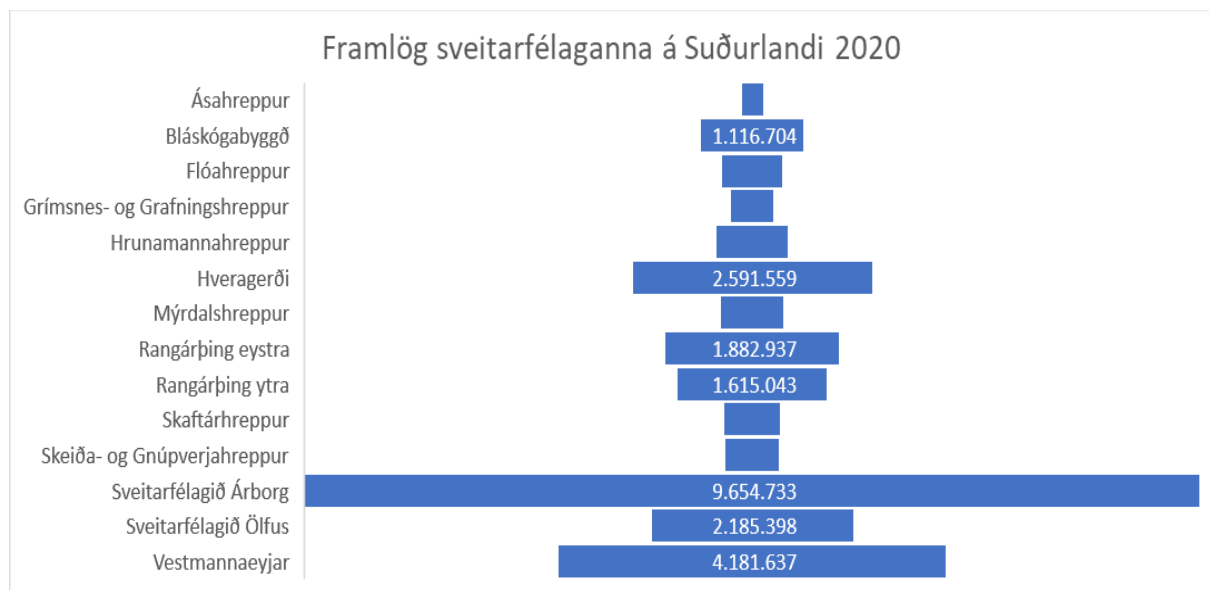
Vinnuhópurinn lýsti því að krafa um hreinsun á köfnunarefni úr skólpi frá íbúðarhúsum og frístundahúsum við Þingvallavatns skv. reglugerð nr. 650/2006, sem rann út á tíma um áramótin 2019/2020 sé metin á um 1 milljarð króna. Vöktun á köfnunarefni og tærleika Þingvallavatns, sem nær til 12 ára bendi ekki til neinna áhrifa af völdum skólps frá einstaka húsum við vatnið og skoða mætti því að breyta reglugerðinni og fella út þessa kröfu.

Vatnaáætlun sem áður hefur verið vikið að felur í sér aðgerðaráætlun sem snýr að frágangi fráveitna og eru þrjú vatnshlot í óvissu skv. mati vatnasvæðanefnda svæðisins. Það leiðir af sér þrjú verkefni í þéttbýli á Suðurlandi sem sérstaklega eru dregin fram í áætluninni, þ.e. Selfoss, Hvolsvöllur og Hella.

Í desember 2020 birti Umhverfisstofnun stöðuskýrslu um fráveitumál á Íslandi sem byggir á gögnum frá 2018. Helstu niðurstöður skýrslunnar eru að lítið hafi breyst síðan 2014 og jafnvel 2010. Telja skýrsluhöfundar þróunina hafa verið hægar í áttina að því að sveitarfélög uppfylli kröfur í reglugerð um fráveitur og skólþ. Sjá slóð á skýrsluna: [Stöðuskýrsla 2018 lokaútgáfa.pdf \(ust.is\)](#)

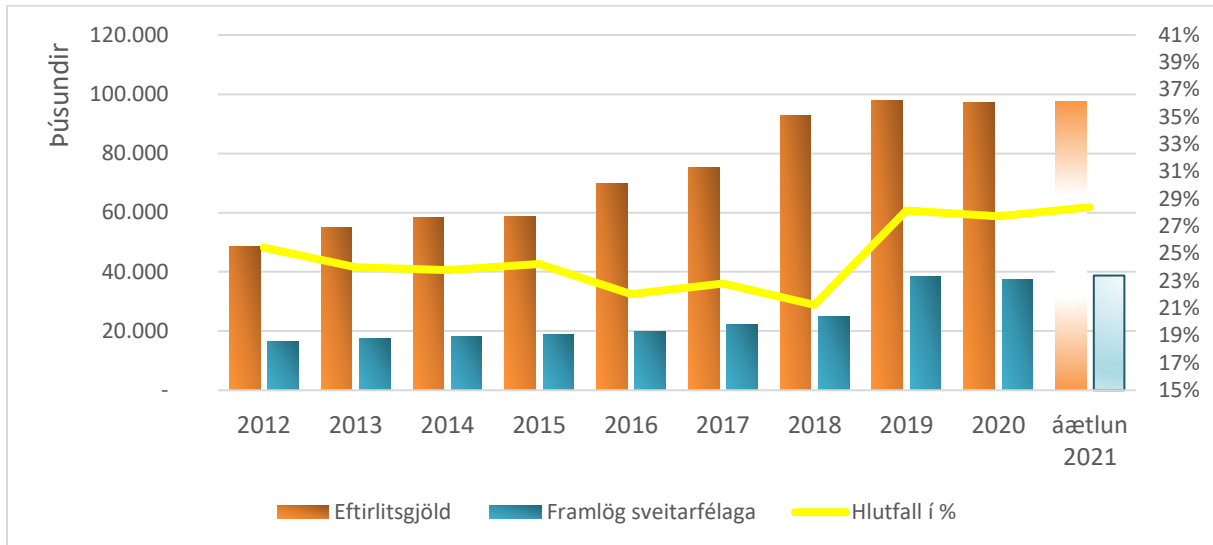
Í dreifbýli eru rotþrær einkum notaðar við fráveitur, en rotþró ásamt siturlögn er skilgreind sem ígildi tveggja þrepa hreinsunar. Við ákveðnar aðstæður þarf þó að beita meiri tækni og betri hreinsun. Í flestum fráveitusamþykktum sveitarfélaga á Suðurlandi eru nú komin ákvæði um losun seyru bæði frá íbúðarhúsum og frístundabyggð. Í framhaldi af þeirri þjónustu hefur jafnframt verið unnið að förgun/nýtingu seyru.

## Fjármál og rekstur

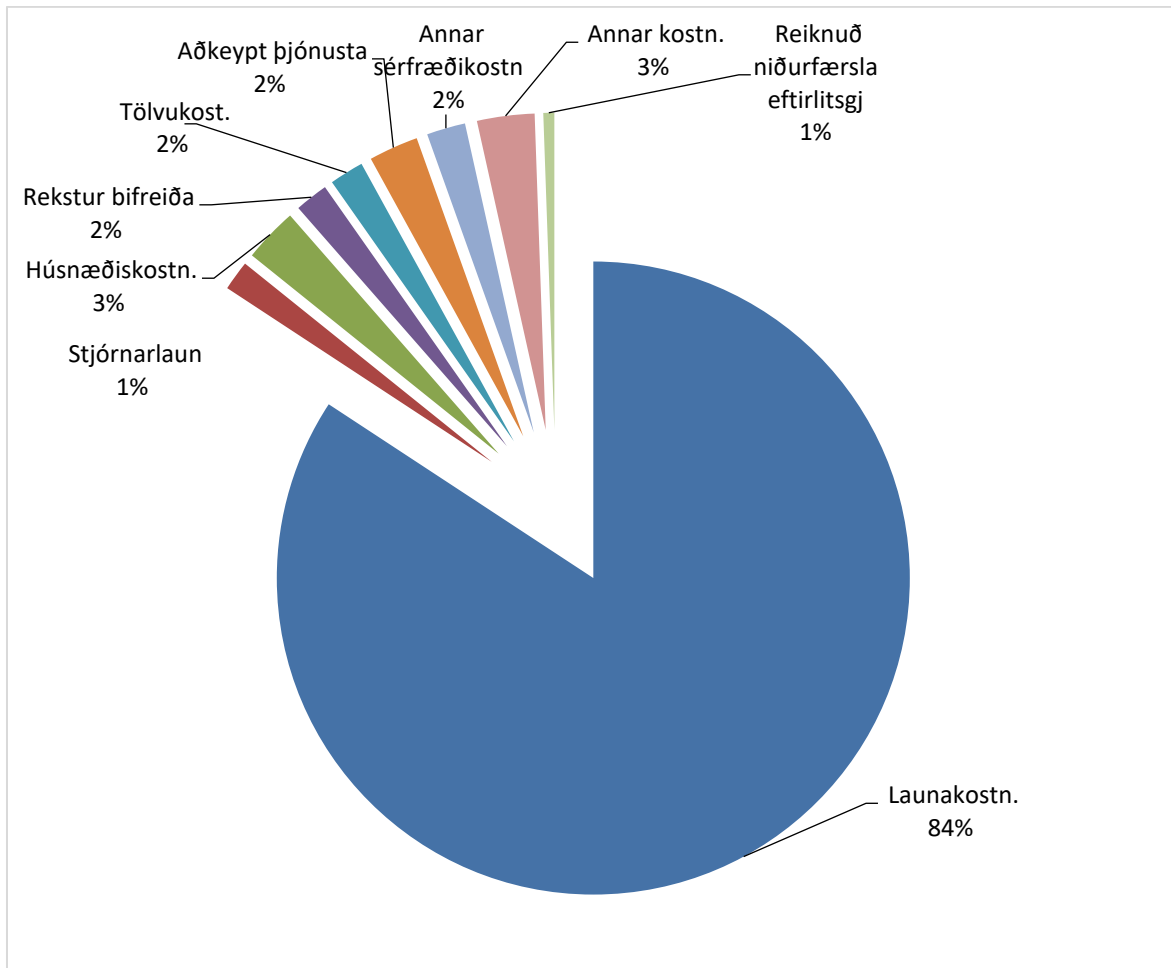


Mynd 14. Framlög sveitarfélaga til rekstar

Framlag hvers aðildarsveitarfélags til rekstar Heilbrigðiseftirlits Suðurlands kemur fram á mynd 14 hér að framan, myndin skýrir sig sjálf. Framlagið skiptist á skráða íbúa sveitarfélaga og reiknast gjald pr. íbúa tæpar 950 kr. Hlutfall milli framlaga sveitarfélaganna annars vegar og eftirlitsgjalda og annarrar gjaldtöku hins vegar kemur fram á mynd 15 hér að neðan og til útskýringar á myndinni vísar súluritið til tekna í krónum á vinstri y-ás. Á hægri y-ás koma fram prósentutölur þannig að hlutfall framlags sveitarfélaganna í rekstri eftirlitsins kemur fram sem línurit og sýnir línuritið þróun milli ára. Á x-ásnum eru ártölín.



Mynd 15. Fjárhagsáætlun, eftirlitsgjöld og hlutfall framlaga sveitarfélaganna



Mynd 16. Helstu kostnaðarliðir Heilbrigðiseftirlits Suðurlands skv. ársreikningi

Ársreikningur 2020 ber með sér að tekjurnar urðu minni en áætlanir gerðu ráð fyrir og kemur það einnig fram í súlurritinu á mynd 15. Tekjurýrnun skýrist að mestu leyti af því að þjónusta við ferðamenn dróst saman vegna COVID-19. Það þýðir að eftirlitsskyldum fyrirtækjum á Suðurlandi fækkaði lítillega eins og einnig er hægt að lesa út úr mynd 15. Útgjöldin voru í samræmi við það sem fjárhagsáætlun 2020 gerði ráð fyrir. Laun eru stærsti kostnaðarliðurinn eins og kemur fram á mynd 16 hér að ofan. Aðrir kostnaðarliðir voru í svipuðu hlutfalli og undanfarin ár og lítið um það að segja.

Í áætlun fyrir árið 2020 er gert ráð fyrir svipuðu hlutfalli í framlagi sveitarfélaganna og á fyrra ári þegar aðalfundur Heilbrigðiseftirlits Suðurlands samþykkti að fara í hreinsunaráttak á lóðum og lendum. Þannig eru aðildarsveitarfélögin að greiða sem samsvarar einu stöðugildi til að gera embættinu kleift að sinna hreinsun á lóðum og lendum. Fjárhagsáætlun ársins 2021, sem var gerð fyrir aðalfundinn í október, gerir ráð fyrir heldur meiri tekjum en raunin varð á árinu 2020. Það er byggt á bjartsýnisspá um að ferðamennska hressist þegar fer að líða á árið. Heimsfaraldur vegna COVID-19 getur sett strik í reikninginn.

## Lokaorð

Þegar horft er til baka var árið 2020 krefjandi, starfsemin með öðru sniði en venjulega vegna heimsfaraldurs sökum veirunnar COVID-19. En verkefnin voru þrátt fyrir það bæði fjölbreytt og óþrjótandi. Útgjöld voru í samræmi við fjárhagsáætlun en tekjurnar voru heldur minni en áætlun gerði ráð fyrir. Rekstur embættisins stóð því í jánnum eins og lesa má út úr ársreikningi. Hins vegar gerði endurmat á lífeyrisskuldbindingum vegna B-deildar það að verkum að afkoman á árinu 2020 var neikvæð um 18,7 milljónir. Eiginfjárstaða embættisins er því töluvert neikvæð (um tæpar 43,5 milljónir)

Góð samvinna milli eftirlits og fyrirtækja er mikils virði fyrir embættið. Við teljum okkur sjá jafnan og góðan árangur af slíkri samvinnu í bættum hollustuhátta-, mengunar- og umhverfismálum. Við teljum að bestur árangur náist með slíkri samvinnu. Jafnframt er góð samvinna við aðrar stofnanir sem og aðildarsveitarfélögin hryggjarstykki í starfseminni og fyrir það ber að þakka.

Þessari ársskýrslu er ætlað að gefa einhverja hugmynd um hin fjölbreyttu verkefni sem við er að eiga og einnig að gefa hugmynd um fjármál og rekstur embættisins. Frekari upplýsingar er að finna á heimasíðu okkar, [hsl.is](http://hsl.is)

Að lokum eru þakkir fyrir gott samstarf við eftirlitsþega, stofnanir, sveitarfélög og almenning og hlökkum við til að takast saman á við verkefnin framundan.

Selfossi 23. apríl 2021

Sigrún Guðmundsdóttir  
framkvæmdastjóri