



**SVÆÐISSKIPULAG  
SUÐURHÁLENDIS 2022-2042**

Greinargerð

Febrúar 2024







### Svæðisskipulag Suðurrhálendis

Að lokinni kynningu á vinnslutillögu var farið yfir inn komnar ábendingar og umsagnir og gerðar breytingar á tillögnum eins og tilefni var til.

Á fundi svæðisskipulagsnefndar 5. maí 2023 var tillaga að svæðisskipulagi Suðurrhálendis samþykkt í svæðisskipulagsnefnd og að lokinni afgreiðslu aðildarsveitarfélaganna, var tillagan auglýst og kynnt í samræmi við skipulagslög, auk þess sem hún er send til umsagnaraðila. Á fundi nefndarinnar 27. febrúar 2024 voru umsagnir úr auglýsingaferli yfirfarnar og samþykkt að senda skipulagið til samþykktar til sveitarstjórna.

Svæðisskipulagið tekur gildi þegar það hefur verið samþykkt af sveitarstjórnnum, hlotið staðfestingu Skipulagsstofnunar og verið birt í B-deild Stjórnartíðinda samanber 4. mgr. 25. gr. skipulagslaga nr. 123/2010.

---

Sveitarstjórn Grímsnes- og Grafningshrepps samþykkti svæðisskipulagið .... 2023.

---

Sveitarstjórn Bláskógabyggðar samþykkti svæðisskipulagið ..... 2023.

---

Sveitarstjórn Hrunamannahrepps samþykkti svæðisskipulagið ... 2023.

---

Sveitarstjórn Skeiða- og Gnúpverjahrepps samþykkti svæðisskipulagið .... 2023.

---

Sveitarstjórn Ásahrepps samþykkti svæðisskipulagið .... 2023.

---

Sveitarstjórn Rangárbings ytra samþykkti svæðisskipulagið .... 2023.

---

Sveitarstjórn Rangárbings eystra samþykkti svæðisskipulagið .... 2023.

---

Sveitarstjórn Mýrdalshrepps samþykkti svæðisskipulagið .... 2023.

---

Sveitarstjórn Skaftárhrepps samþykkti svæðisskipulagið .... 2023.

---

Skipulagsstofnun staðfesti svæðisskipulagið .... 2023.

## Svæðisskipulagsnefnd 2019-2022

**Bláskógabyggð:** Helgi Kjartansson, Guðrún S. Magnúsdóttir og Óttar Práinsson.

Til vara: Valgerður Sævarsdóttir og Axel Sæland.

**Grímsnes- og Grafningshreppur:** Ása Valdís Árnadóttir og Björn Kristinn Pálmarsson.

Til vara: Smári B Kolbeinsson og Bjarni Þorkelsson.

**Hrunamannahreppur:** Halldóra Hjörleifsdóttir og Jón Bjarnason. Til vara: Sigurður Sigurjónsson og Bjarney Vignisdóttir

**Skeiða- og Gnúpverjahreppur:** Björgvin Skafti Bjarnason og Ingvar Hjálmarsson.

Til vara: Einar Bjarnason og Anna Sigríður Valdimarsdóttir.

**Árborg:** Ari Thorarensen og Helgi S. Haraldsson.

Til vara: Sigurjón Vídalín Guðmundsson og Gunnar Egilsson.

**Flóahreppur:** Rósa Matthíasdóttir og Hrafnkell Guðnason.

Til vara: Árni Eiríksson og Sigurður Ingi Sigurðsson.

**Ásahreppur:** Ásta B. Ólafsdóttir og Egill Sigurðsson.

Til vara: Guðmundur Gíslason og Elín Grétarsdóttir.

**Rangárþing ytra:** Ágúst Sigurðsson og Björk Grétarsdóttir.

Til vara: Steindór Tómasson og Magnús H. Jóhannesson.

**Rangárþing eystra:** Anton Kári Halldórsson og Lilja Einarsdóttir.

Til vara: Guðmundur Viðarsson og Rafn Bergsson.

**Mýrdalshreppur:** Einar Freyr Elínarson og Páll Tómasson.

Til vara: Ingi Már Björnsson og Þórey Richard Úlfarsdóttir.

**Skaftárhreppur:** Bjarki Guðnason og Jóna Björk Jónsdóttir.

Til vara: Jón Hrafn Karlsson og Heiða Guðný Ásgeirsdóttir.

### Verkefnisstjórn:

**Árnessýsla:** Helgi Kjartansson, formaður.

**Rangárvallasýsla:** Anton Kári Halldórsson, ritari.

**Vestur-Skaftafellssýsla:** Eva Björk Harðardóttir, Bjarki Guðnason tók við í lok árs 2021.

## Svæðisskipulagsnefnd 2022-2026

**Bláskógabyggð:** Helgi Kjartansson og Guðrún S. Magnúsdóttir.

Til vara: Óttar Práinsson og Jón Forni Snæbjörnsson.

**Grímsnes- og Grafningshreppur:** Ása Valdís Árnadóttir og Björn Kristinn Pálmarsson.

Til vara: Smári Bergmann Kolbeinsson og Ragnheiður Eggertsdóttir.

**Hrunamannahreppur:** Halldóra Hjörleifsdóttir og Jón Bjarnason. Til vara: Herbert Hauksson og Daði Geir Samúelsson.

**Skeiða- og Gnúpverjahreppur:** Gerður Stefánsdóttir og Gunnar Örn Marteinson.

Til vara: Sigurður Unnar Sigurðsson og Ingvar Hjálmarsson.

**Árborg:** Ari Björn Thorarensen og Arnar Freyr Ólafsson.

Til vara: Bragi Bjarnason og Sigurjón Vídalín Guðmundsson.

**Flóahreppur:** Árni Eiríksson og Harpa Magnúsdóttir.

Til vara: Walter Fannar Kristjánsson og Hjalti Guðmundsson.

**Ásahreppur:** Ísleifur Jónasson og Nanna Jónsdóttir.

Til vara: Práinn Ingólfsson og Kristín Hreinsdóttir.

**Rangárþing ytra:** Gunnar Aron Ólason og Eydís Þ. Indriðadóttir.

Til vara: Ingvar P. Guðbjörnsson og Magnús Hrafn Jóhannsson.

**Rangárþing eystra:** Anton Kári Halldórsson og Bjarki Oddsson.

Til vara: Tómas Birgir Magnússon og Rafn Bergsson.

**Mýrdalshreppur:** Einar Freyr Elínarson og Jón Ómar Finnsson.

Til vara: Björn Þór Ólafsson og Salóme Svandís Þórhildardóttir.

**Skaftárhreppur:** Elín Heiða Valsdóttir og Jóhannes Gissurarson.

Til vara: Jón Hrafn Karlsson og Björn Helgi Snorrason.

### Verkefnisstjórn:

**Árnessýsla:** Helgi Kjartansson, formaður.

**Rangárvallasýsla:** Anton Kári Halldórsson, ritari.

**Vestur-Skaftafellssýsla:** Elín Heiða Valsdóttir.

Svæðisskipulagsnefnd er skipuð tveimur fulltrúum frá hverju sveitarfélagi, auk fulltrúa Flóahrepps og Árborgar sem hafa málfrelsi og tillögurétt. Stjórn svæðisskipulagsins er þriggja manna, einn fulltrúi úr hverri sýslu.

Auk svæðisskipulagsnefndar tóku eftirfarandi skipulagsfulltrúar á svæðinu þátt í vinnunni:

Uppsveitir og Ásahreppur: Vigfús Þór Hróbjartsson.

Rangárþing ytra: Haraldur Birgir Haraldsson.

Rangárþing eystra: Guðmundur Úlfar Gíslason.

Mýrdalshreppur: Georg Frumuselu.

Skaftárhreppur: Ólafur Júlíusson



Skipulagsráðgjöf: EFLA ehf.

Verkefnisstjóri: Gísli Gíslason.

Aðrir ráðgjafar hjá EFLU : Hrafnhildur Brynjólfsdóttir, Sigmar Metúsalemsson, Ingibjörg Sveinsdóttir, Ragnhildur Gunnarsdóttir.

Kortagerð: Sigmar Metúsalemsson.

Ljósmyndir: Gísli Gíslason og Ingibjörg Sveinsdóttir

Skjalnúmer Efla: 7852-002-01-GRG-002-V20

## EFNISYFIRLIT

<b>1</b>	<b>INNGANGUR</b>	<b>10</b>	<b>6</b>	<b>AÐGERÐIR FYRIR LOFTSLAGIÐ</b>	<b>64</b>
1.1	Skipulagssvæðið	11	6.1	Loftslag	65
1.1.1	Þjóðlendur	11	7	VINNUM VEL SAMAN	70
1.2	Aðdragandi svæðisskipulagsins	12	7.1	Framfylgd svæðisskipulagsins	71
1.3	Tilgangur og markmið	12	7.2	Samvinna og upplýsingagjöf	72
1.4	Uppbygging svæðisskipulagsins	13	7.3	Áhrif á aðalskipulag	73
<b>2</b>	<b>FRAMTÍÐARSÝN</b>	<b>14</b>	<b>8</b>	<b>NIÐURSTAÐA UMHVERFISMATS</b>	<b>74</b>
<b>3</b>	<b>STERKIR INNVIÐIR</b>	<b>15</b>			
3.1	Vegir	16			
3.1.1	Stofnvegir og tengivegir um hálendi	16			
3.1.2	Landsvegir	20			
3.2	Ferðaþjónusta	21			
3.2.1	Þjónustustaðir ferðamanna	24			
3.2.2	Ferðaleiðir	31			
3.3	Flutningskerfi raforku og fjarskipti	35			
<b>4</b>	<b>UMHYGGJA FYRIR AUÐLINDUM</b>	<b>37</b>			
4.1	Landslagsgreining og mat á verndargildi svæða	38			
4.2	Verndarheildir	44			
4.3	Verndarsvæði	46			
4.4	Vatn	50			
4.5	Auðlindir ferðaþjónustunnar	52			
4.6	Kyrrlát svæði	53			
4.7	Orka	54			
<b>5</b>	<b>ÁBYRG NÝTING AUÐLINDA</b>	<b>56</b>			
5.1	Mannvirkjasvæði	57			
5.2	Orkuvinnsla	59			
5.3	Nýting grunnvatns	61			
5.4	Beitar- og veiðinytjar	62			



## MYNDASKRÁ

MYND 1.	Skipulagssvæðið nær yfir hálendissvæði 9 sveitarfélaga.	11
MYND 2.	Flokkun vega á hálendinu	18
MYND 3.	Flokkun þjónustustaða ferðamanna í svæðisskipulaginu.	26
MYND 4.	Landslagsheildir og flokkun þeirra.	39
MYND 5.	Landslagsheildir og flokkun þeirra út frá verndargildi jarðminja.	40
MYND 6.	Landslagsheildir og flokkun þeirra út frá verndargildi vistgerða og lífríkis.	41
MYND 7.	Landslagsheildir og flokkun þeirra út frá verndargildi landslags.	42
MYND 8.	Niðurstaða fyrir mat á verndargildi landslagsheilda.	43
MYND 9.	Verndarheildir. Á myndinni eru sýndar verndarheildir V1 og V2, en mannvirkjasvæði eru sýnd til skýringar	45
MYND 10.	Verndarsvæði á Suðurlandinu.	47
MYND 11.	Víðerni, kortlagning Höfn 2021.	49
MYND 12.	Mismunandi grunnvatnsstreymi.	51
MYND 13.	Vatnsverndarsvæði skv. aðalskipulagi.	51
MYND 14.	Tilgátukort um afmörkun svæða sem eru tiltölulega kyrrlát yfir sumartímann.	53
MYND 15.	Núverandi virkjanir, vindrafstöðvar, miðlunarlon og veitur ásamt háspennulínum.	55
MYND 16.	Mannvirkjasvæði. Á myndinni eru sýnd mannvirkjasvæði M1 og M2	58
MYND 17.	Hagsmunaárekstrar orkuvinnslu og verndar.	60
MYND 18.	Afréttir.	63
MYND 19.	Landgræðslusvæði og ræktað skóglendi	68
MYND 20.	Forgangsröðun í úrgangsmálum.	69

## TÖFLUSKRÁ

TAFLA 1.	Yfirflokkar og landslagsgerðir á Suðurlandinu.	39
TAFLA 2.	Niðurstaða umhverfismats.	75

## 1 INNGANGUR

Hér er sett fram svæðisskipulag fyrir Suðurlandshálandið. Svæðisskipulagið er unnið á grundvelli skipulagslaga nr. 123/2010. Skipulagið er stefnumörkun 11 sveitarfélaga á Suðurlandi og nær yfir þjóðlendur á hálandinu, innan þeirra sveitarfélagamarka.

Svæðisskipulagsnefnd hefur umsjón með vinnslu, kynningu og afgreiðslu svæðisskipulagsins undir yfirstjórn sveitarfélaganna. Svæðisskipulagið er háð samþykki allra hlutaðeigandi sveitarstjórna og staðfestingu Skipulagsstofnunar. EFLA hefur unnið að svæðisskipulaginu sem ráðgjafi svæðisskipulagsnefndar.

### **Hvað er svæðisskipulag?**

*Svæðisskipulag er skipulagsáætlun tveggja eða fleiri sveitarfélaga þar sem sett er fram sameiginleg stefna um byggðaðróun og þá þætti landnotkunar sem talin er þörf á að samræma vegna sameiginlegra hagsmuna hlutaðeigandi sveitarfélaga.*

*Staðbundnar ákvarðanir um landnotkun skulu eingöngu teknar í svæðisskipulagi að því marki sem nauðsyn þykir til að tryggja sameiginlega hagsmuni hlutaðeigandi sveitarfélaga, til að útfæra landsskipulagsstefnu á hlutaðeigandi svæði eða vegna nauðsynlegrar samræmingar landnotkunar í fleiri en einu sveitarfélagi.*

*Svæðisskipulag skal taka til svæðis sem myndar heild í landfræðilegu, hagrænu og félagslegu tilliti og getur þannig tekið til heilla landshluta eða*

*annarra stærri heilda. Við gerð svæðisskipulags skal byggt á markmiðum skipulagslaga þessara og landsskipulagsstefnu.*

*Stefnumörkun svæðisskipulags skal ná yfir a.m.k. tólf ára tímabil.*

*Svæðisskipulag skal sett fram í skipulagsgreinargerð. Þar skal koma fram rökstudd stefna sveitarfélaganna varðandi byggðaðróun ásamt umhverfismati svæðisskipulagsins. Að því marki sem tilefni er til að marka stefnu um staðbundnar ákvarðanir í svæðisskipulagi skal svæðisskipulag jafnframt sett fram á þemauppdráttum með greinargerð og/eða sérstökum skipulagsuppdrætti.*

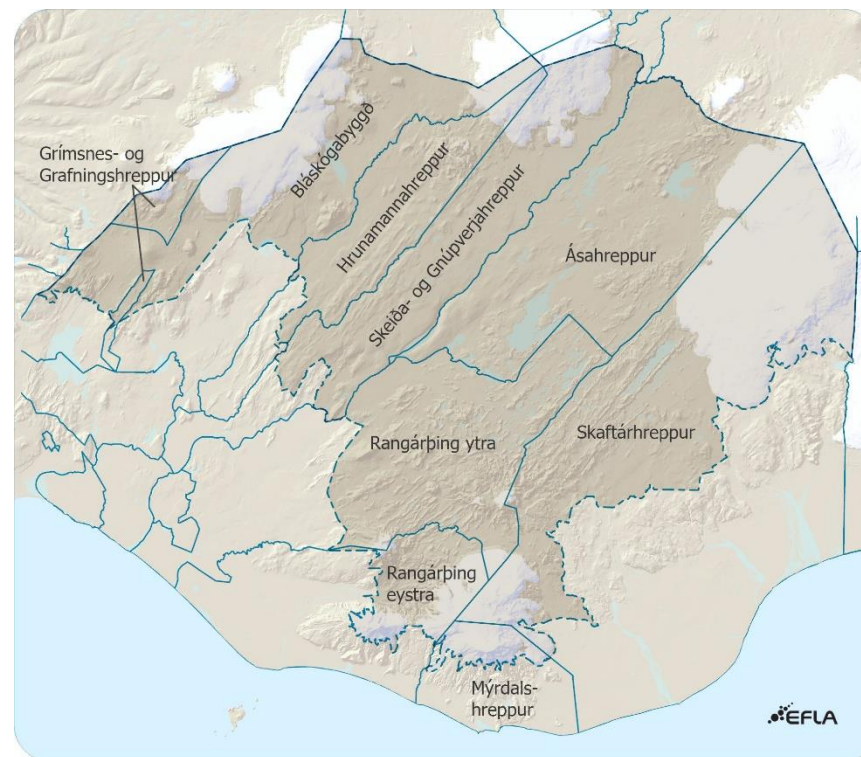


## 1.1 Skipulagssvæðið

Skipulagssvæðið nær yfir hálandissvæði 9 sveitarfélaga á Suðurlandi (mynd 1), þ.e. í Árnes-, Rangárvalla- og Vestur-Skaftafellssýslu. Auk þessara 9 sveitarfélaga taka Árborg og Flóahreppur þátt í verkefninu, en þessi sveitarfélög eiga nýtingarrétt á Flóa- og Skeiðamannaafrétti. Skipulagssvæðið fylgir þjóðlendumörkum til suðurs en sveitarfélagamörkum við Borgarbyggð til vesturs, Húnabyggð, Skagafjörð, Eyjafjarðarsveit og Þingeyjarsveit til norðurs, og Sveitarfélaginu Hornafirði til austurs.

### 1.1.1 Þjóðlendar

Skipulagssvæði Suðurlandis er þjóðlanda. Forsætisráðuneytið veitir leyfi fyrir nýtingu á vatns- og jarðhitaréttindum og vindorku innan þjóðlendna skv. 2. mgr. 3. gr. laga nr. 58/1998. Öll önnur nýting á landi og landsréttindum í þjóðlendum er háð leyfi hlutaðeigandi sveitarstjórnar, þó þannig að sé nýtingin til lengri tíma en eins árs, þá þarf jafnframt samþykki ráðuneytisins skv. 3. mgr. 3. gr. sömu laga. Samþykki ráðuneytisins þarf til að nýta námur og önnur jarðefni innan þjóðlanda óháð tímalengd. Einstaklingar, sveitarfélög eða aðrir lögaðilar geta átt svokölluð takmörkuð eignarréttindi innan þjóðlendna. Þjóðlendulög raska ekki slíkum réttindum. Þetta getur t.d. átt við um nýtingu lands innan þjóðlendna sem afrétt fyrir búfénað, eða önnur hefðbundin not sem fylgja afréttar eign. Hið sama gildir um önnur réttindi sem menn færa sönnur á að þeir eigi.



**MYND 1.** Skipulagssvæðið nær yfir hálandissvæði 9 sveitarfélaga. Skipulagssvæðið fylgir þjóðlendumörkum til suðurs.

## 1.2 Aðdragandi svæðisskipulagsins

Árið 2019 hófust viðræður milli sveitarfélaganna um þá hugmynd að vinna saman að svæðisskipulagi fyrir Suðurland. Áður hafði farið fram undirbúningsvinna að svæðisskipulagi sem náði til staðarmarka sveitarfélaga á Suðurlandi, en ákveðið var að byrja á hálendishluta sveitarfélaganna. Hugmyndin er að samræma stefnu sveitarfélaganna hvað varðar helstu grunnkerfi, nýtingu auðlinda og verndun náttúru.

Í framhaldinu var skipuð svæðisskipulagsnefnd 11 sveitarfélaga sem lagði til afmörkun skipulagssvæðis, efnistöð og áætlun fyrir verkefnið í heild. Í árslok 2020 var loks ákveðið að hefja formlega vinnu við svæðisskipulag fyrir Suðurland.

Helstu viðfangsefni svæðisskipulagsins byggja á þeim áskorunum sem svæðið stendur frammi fyrir og þeim verkefnum og stefnumörkun sem fram koma í:

- Svæðisbundnum umfjöllunarefnum sem hafa verið til skoðunar í aðalskipulagi sveitarfélaganna, sóknaráætlun og Áfangastaðaáætlun Suðurlands.
- Landsskipulagsstefnu 2015-2026 og tillögu Skipulagsstofnunar til umhverfis- og auðlindaráðherra að landsskipulagsstefnu frá febrúar 2021.

Hverjar eru áskoranirnar:

- Viðhald sérkenna og náttúrugæða Suðurlandisins með áherslu á víðerni, landslagsheildir, mikilvægar vistgerðir og gróðurlendi, og verðmætar menningarminjar.

- Nýting náttúruauðlinda með sjálfbærum hætti.
- Útfærsla á vegakerfi hálendisins m.t.t. stefnu sveitarfélaganna um hálendisvegi og skilgreiningu leiða.
- Fjölgun ferðamanna og meiri umferð fólks á svæði sem er viðkvæmt og veður getur verið óvægið.
- Viðnám gegn loftslagsbreytingum.

## 1.3 Tilgangur og markmið

Með svæðisskipulaginu vilja sveitarfélögin 11 festa í sessi sameiginlega framtíðarsýn um grunnkerfi, umhverfi, nýtingu og samvinnu á svæðinu.

Helstu markmið með svæðisskipulagsvinnunni eru að:

- Marka stefnu um verndun og nýtingu sem taki mið af sjálfbærri þróun og þolmörkum einstakra svæða.
- Samræma stefnu sveitarfélaganna um helstu viðfangsefni þeirra sem tengjast grunnkerfum, umhverfi og nýtingu auðlinda Suðurlandis.
- Marka stefnu um samfelldar landslagsheildir sem ber að vernda og þar sem byggingarheimildir eru takmarkaðar.
- Styrkja landshlutann í heild gagnvart nýtingu auðlinda með sjálfbærum hætti og atvinnutækifærum þeim tengt.
- Marka stefnu um loftslagsmál í samræmi við stefnumörkun stjórnvalda og Heimsmarkmið Sameinuðu þjóðanna.

Í svæðisskipulaginu er sett fram heildstæð en almenn stefna og helstu leiðir til að ná fram þeirri stefnu. Landnotkun er ekki útfærð nákvæmlega

á uppdrætti eða settir nákvæmir skipulagsskilmálar. Stefna svæðisskipulagsins verður nánar útfærð í aðalskipulagi hvers sveitarfélags og í deiliskipulagi einstakra svæða, eftir því sem við á.

#### 1.4 Uppbygging svæðisskipulagsins

Í fyrsta kafla er lýsing á aðdraganda svæðisskipulagsins og sagt frá tilgangi þess og mótun.

Í öðrum kafla er sett fram framtíðarsýn Suðurrhálendisins og meginmarkmið um góða innviði, umhyggju fyrir auðlindum jarðar og ábyrga nýtingu í samfélagi sem vinnur vel saman og byggir á virðingu fyrir sögu og menningu svæðisins.

Í þriðja til sjöunda kafla er sett fram stefna fyrir fimm viðfangsefni svæðisskipulagsins:

3. Sterkir innviðir
4. Umhyggja fyrir auðlindum
5. Ábyrg nýting auðlinda
6. Aðgerðir fyrir loftslagið
7. Vinnum vel saman

Í áttunda kafla er samantekt umhverfismatsskýrslu.

Fylgirit svæðisskipulagsins eru:

- Forsendur og umhverfismatsskýrsla.
- Landslagsgreining og mat á verndargildi svæða.



## 2 FRAMTÍÐARSÝN

Hér er sú framtíðarsýn sem Suðurrhálendið byggir á:

Á Suðurrhálendinu eru **sterkir innviðir** í samfélagi sem **ber umhyggju fyrir auðlindum hálendisins og nýtir þær á ábyrgan hátt.**

Við **vinnum vel saman** og samfélagið byggir á virðingu fyrir sögu og menningu svæðisins.

Við allar ákvarðanir um landnotkun er leitast við að draga úr neikvæðum afleiðingum **fyrir loftslagið** og aðlögun að afleiðingum loftslagsbreytinga.

Til að vinna að þessari framtíðarsýn eru sett meginmarkmið fyrir fimm viðfangsefni svæðisskipulagsins:

- **Sterkir innviðir**
- **Umhyggja fyrir auðlindum**
- **Ábyrg nýting auðlinda**
- **Aðgerðir fyrir loftslagið**
- **Vinnum vel saman**

### Sterkir innviðir

Fyrir íbúa og gesti er mikilvægt að innviðir á hálendinu séu sterkir og þjóni þeim vel sem sækja svæðið heim að sumri sem vetri. Góðum innviðum fylgir meira öryggi og að því vinnum við.

### Umhyggja fyrir auðlindum

Á hálendinu er ósnortin náttúra og þeirri sérstöðu viljum við viðhalda. Þar upplifum við óbyggðir og viljum gera það áfram. Við höldum í verðmæt og einstök svæði með verndun landslagsheilda og sérstæðrar náttúru og umgöngumst náttúruna og auðlindir af virðingu.

### Ábyrg nýting auðlinda

Við nýtum auðlindir af ábyrgð og berum virðingu fyrir hefðbundinni nýtingu tengdri landbúnaði og veiðum.

### Aðgerðir fyrir loftslagið

Saman berum við ábyrgð á því að mæta áskorunum tengdum loftslagsbreytingum og að nýta vel það sem jörðin færir okkur.

### Vinnum vel saman

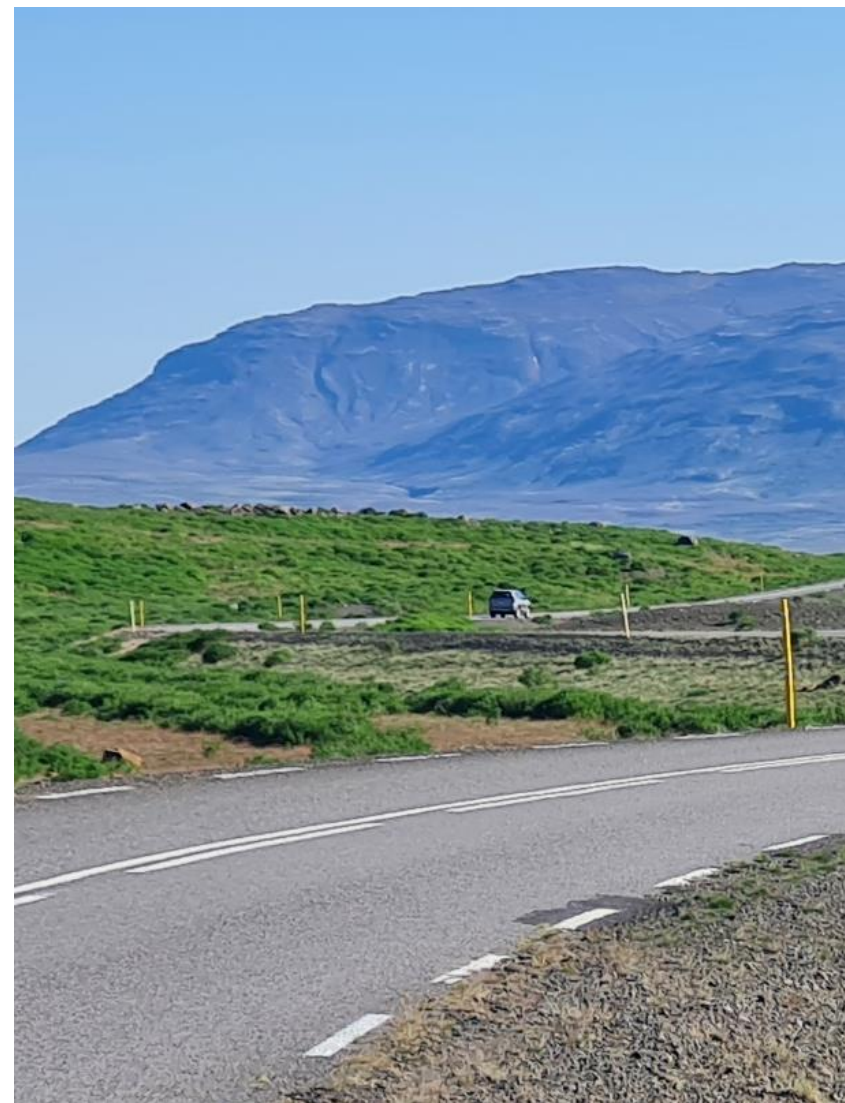
Með góðu samstarfi eflum við lífsgæði og stuðlum að því að mannlíf á Suðurrhálendinu blómstri.

### 3 STERKIR INNVIÐIR

Fyrir íbúa og gesti er mikilvægt að innviðir á hálendinu séu sterkir og þjóni þeim vel sem sækja svæðið heim að sumri sem vetri. Góðum innviðum fylgir meira öryggi og að því vinnum við.

Svo markmið um sterka innviði nái fram að ganga verður unnið að markmiðum sem snúa að eftirfarandi viðfangsefnum:

- 3.1. Vegir
- 3.2. Þjónustustaðir ferðamanna
- 3.3. Flutningskerfi raforku og fjarskipti



### 3.1 Vegir

*Stofnvegir og tengivegir um Suðurhálandið verði opnir almennri umferð yfir sumartímann. Gert er ráð fyrir að vegirnir séu hóflega uppbyggðir sumarvegir, falli vel að landslagi og séu ekki hannaðir fyrir vöruflutninga á milli landshluta.*

*Áhersla er á að öll vélknúin umferð sé á skilgreindum vegum og slóðum. Göngu-, hjóla- og reiðleiðir verði eftir því sem kostur er aðskildar frá meginvegakerfi Suðurhálandisins.*

#### 3.1.1 Stofnvegir og tengivegir um hálandi

*Samkvæmt 8. gr. vegalaga nr. 80/2007 þá eru stofnvegir á hálandi vegir sem eru mikilvægir fyrir flutninga og ferðaþjónustu. Tengivegir tengja landsvegi við stofnvegi og eru vegir að þjóðgörðum og fjölsóttum ferðamannasvæðum utan þéttbýlis.*

Svæðisskipulagið tekur einungis til þjóðvega á Suðurhálandinu, sem eru opnir almennri umferð yfir sumartímann.

#### Stofnvegir um hálandi

*Vegir verða byggðir upp úr landinu og verða að jafnaði með klæðningu, ár og lækir brúaðir. Vegir verði opnir a.m.k. 5-6 mánuði á ári eftir árferði. Ekki er gert ráð fyrir reglubundinni umferð þungaflutninga. Hönnunarhraði taki mið af því að hægt sé að tryggja góða aðlögun að landslagi.*

**Stofnvegir um hálandi eru:** Kaldadalsvegur (norðan Uxahryggjavegar), Kjalvegur, Sprengisandsleið og Fjallabaksleið nyrðri (sjá mynd 2).

Uxahryggjavegur er í vegflokknum stofnvegur í byggð og búið er að byggja hann upp innan skipulagssvæðisins og leggja á hann bundið slitlag. Byrjað er að byggja Kjalveg upp, bæði að sunnanverðu og að norðanverðu. Hluti Sprengisandsleiðar var byggður upp norður fyrir Kvíslaveitu í tengslum við virkjanaframkvæmdir og búið að leggja á hann slitlag að Vatnsfellsvirkjun. Fjallabaksleið nyrðri er uppbyggð og með bundnu slitlagi frá Sprengisandsleið að Sigölduvirkjun. Eftir það er hún að mestu leyti niðurgráfin eða jafn há landinu umhverfis.

#### Tengivegir um hálandi

*Vegir verða byggðir lítillaga upp úr landinu og helstu ár brúaðar. Vegir verði opnir a.m.k. 4-5 mánuði á ári eftir árferði. Hönnunarhraði taki mið af því að hægt sé að tryggja mjög góða aðlögun að landslagi og hraðinn er tekinn verulega niður á köflum þar sem brattinn er mestur.*

**Tengivegir um hálandi eru:** Landvegur, Skjaldbreiðarvegur, Kerlingarfjallavegur, Skálpanesvegur, Stangarvegur, Landmannalaugavegur og Emstruleið að fyrirhugaðri göngubrú á Markarfljóti, gengt Húsadal. Nýir tengivegir eru Skjaldbreiðarvegur, Kerlingarfjallavegur, Landmannalaugavegur og Emstruleið að Markarfljóti.

Í svæðisskipulaginu er mörkuð stefna um gerð og gæði þjóðvega í samráði við Vegagerðina, en staðsetning vega er ákveðin í aðalskipulagi.



## Stefna

Unnið verði að því að gera stofnvegi um Suðurhálandið greiðfæra minnst 5-6 mánuði á ári þannig að auðvelt sé að ferðast um þá. Opnunartími vega skal taka mið af ástandi svæða s.s. hvort svæði liggur undir skemmdum, hvort lífríki er í hættu, hvort viðkvæmar jarðmyndanir eru í hættu og tilvik neyðar- og hættuástands vegna t.d. náttúru–ham–fara, stórslysa, eða óvæntra veðurviðburða.

Áhersla er lögð á að byggja Kaldadalsveg, Kjalveg, Sprengisandsleið og Fjallabaksleið nyrðri upp úr landinu. Stofnvegir verði að jafnaði með klæðningu og ár og lækir brúaðir. Ekki er gert ráð fyrir að Fjallabaksleið nyrðri verði með klæðningu austan Landmannalauga. Tengivegi skal byggja lítillega upp og skulu þeir falla vel að landslagi.

Skipulagsákvæði um vegi taki mið af náttúruvernd, sérstaklega með tilliti til landslags, víðerna og verndar viðkvæmra svæða. Hönnun vega skal taka mið af landslagsvernd og svæðum með hátt verndargildi.

Öll vélknúin umferð verði á skilgreindum vegum og slóðum, en akstur er þó heimill utan vega þar sem jörð er snævi þakin eða frosin.

Þjórsárdalsvegur og Uxahryggjavegur eru að hluta innan Suðurhálandis og flokkast sem stofnvegir í byggð. Þessir vegir eru þegar uppbyggðir og ekki verður fjallað frekar um þá í svæðisskipulaginu.

Við hönnun vega verði hugað sérstaklega að umferðaröryggi og náttúruvá, s.s. í tengslum við möguleg hamfaraflóð í byggð vegna eldgoss undir jökli.

Við mannvirkjagerð skal hafa sjálfbærni, umhverfisvernd og landslagsgæði að leiðarljósi með áherslu á verndun víðerna, mikilvægra vistgerða og gróðurlenda. Leitast skal við að vegir fylgi línunum í landinu, hryggjum og hæðum. Móta skal hönnunarviðmið fyrir hálandisvegi sem taki mið af aðstæðum í óbyggðum og lítt snortinni náttúru og að mannvirki og umferð hafi lágmarksáhrif á víðerni og óbyggðaupplifun.

Stofnvegir og tengivegir eru innan mannvirkjasvæða, M1 og M2, eins og lýst er í köflum 4.1 og 5.1.

Jarðefni og annað efni sem nýtt er í vegaframkvæmdir skal nýtt á ábyrgan hátt. Efnistökusvæði skulu, eftir því sem kostur er, vera í nágrenni vegstæðis og ekki á svæðum sem hafa hátt verndargildi. Efnistökusvæði skulu vera í samræmi við aðalskipulag.

## Leiðir

- Við reglubundna endurskoðun samgönguáætlunar taki ríkið mið af stefnu svæðisskipulagsins varðandi uppbyggingu stofnvega og tengivega.
- Svæðisskipulagsnefnd, í samvinnu við Vegagerðina og aðra hagaðila, greini nánar framtíðarsýn um stofnvegi, tengivegi og landsvegi um Suðurhálandi og hönnunarviðmið fyrir þá.
- Forgangsverkefni verður að gera einn góðan veg yfir hálandið milli Suður- og Norðurlands og er þá horft til Kjalvegar. Endurbótum á Kjalvegi verði haldið áfram og lokið við að byggja hann upp sem stofnveg í samræmi við stefnu hér að framan. Endurbætur á öðrum vegum fylgi svo í kjölfarið.
- Lagt verði mat á hlutverk stofnvega og tengivega um hálandið með tilliti til mögulegra hamfarahlaupa vegna eldgoss undir jökli og rýnt

hvort slíkt mat hafi áhrif á forgangsröðun verkefna við endurbætur á vegum.

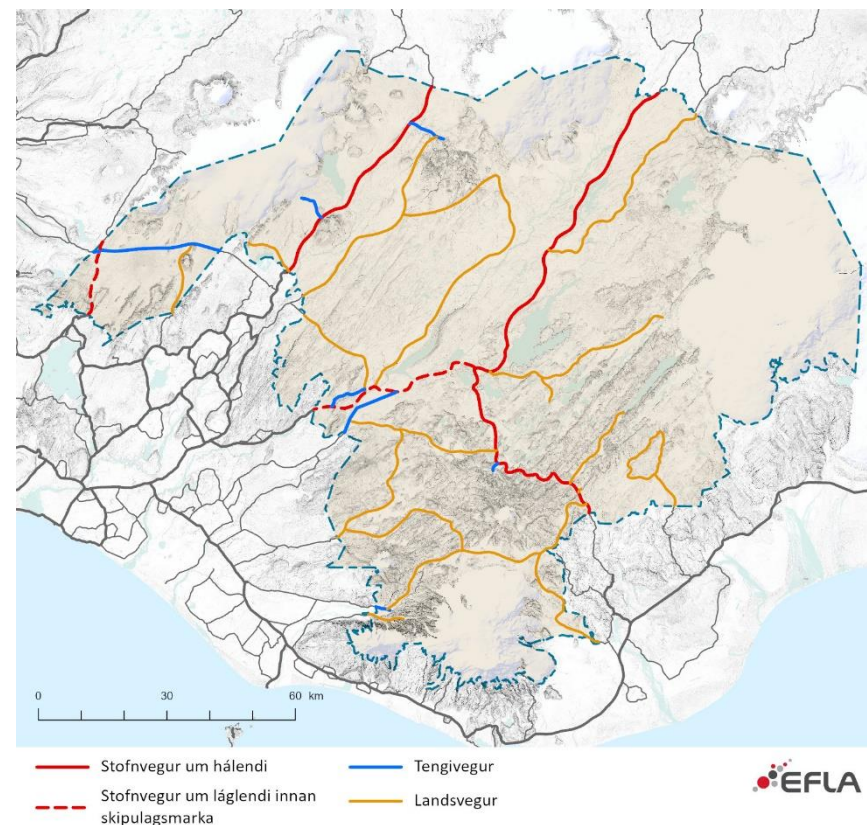
- Opnunartími vega taki mið af ástandi bæði vegarins og svæða sem hann opnar fyrir umferð inn á, þannig að landið verði ekki fyrir tjóni af umferð og umgengni t.a.m. snemmsumars áður en frost fer úr jörðu.

#### Til skýringar:

Til að stofnvegir og tengivegir um hálendið þjóni tilgangi sínum þarf ástand þeirra að vera ásættanlegt fyrir notendur og kostnaður við viðhald þeirra og rekstur viðráðanlegur. Til að svo geti orðið þarf að byggja vegina upp að einhverju marki.

Til að fella stofnvegi á hálendi sem best að landslagi er gert ráð fyrir að gera ráð fyrir hóflegum hönnunarhraða þannig að unnt sé að tryggja góða aðlögun að landslagi. Með þessu móti er hægt að lágmarka inngríp í land-ið, en lægri hönnunarhraði þýðir minna inngríp, minni skeringar og minni fyllingar. Tengivegir verði með lægri hámarkshraða en stofnvegir og sem gefur enn meiri möguleika á aðlögun að landslagi.

Miðað er við að vegirnir séu byggðir upp úr landinu þannig að þeir afvatni sig og haldist lengur opnir. Samhliða þessu væri rétt að miða við lítinn halla í skeringar- og fyllingarfláum (1:4 eða minna), bæði til að fella veginn sem best að landslagi og til að minnka að hann taki á sig snjó að vetri. Taka þarf mið af landslagi umhverfis veginn við ákvörðun um halla fláa og skeringa.



**MYND 2.** Flokkun vega á hálendinu. Vegir eru sýndir í meginráttum þar sem þeir eru í dag og getur lega þeirra breyst við nánari útfærslu (hönnun). Kortið sýnir stefnu svæðisskipulagsins um flokkun vega og er birt til skýringar.

Uppbyggðir og greiðfærari vegir eru líklegir til að leiða til aukinnar umferðar. Mikilvægt er að vegir verði ekki opnir fyrr en landið þolir umferð, einkum á vorin. Einnig verði unnið að uppbyggingu innviða á ferðamannastöðum, s.s. stíga, samhliða uppbyggingu vega.

Tillagan viku í nokkrum atriðum frá landskipulagsstefnu:

- Sprengisandsleið. Gert er ráð fyrir að norðurhluti vegarins liggi um Kvíslaveitu eins og í nýlegu aðalskipulagi Ásahrepps. Vegurinn mun á þessum stað fylgja í ríkara mæli þegar uppbyggðum vegi og skerða minna víðerni en uppbyggður vegur á núverandi leið. Núverandi leið fer yfir í flokka landsvega.
- Tengivegir. Bætt er við flokki tengivega í samræmi við vegalög, en þeir eru ásamt stofnvegum hluti af meginvegum á hálendinu og eru tengingar á milli stofnvega og liggja að helstu ferðamannasvæðum hálendisins.
- Landsvegir. Gert er ráð fyrir nokkrum nýjum landsvegum, einkum til að skapa möguleika á hringtengingum í þágu ferðaþjónustu.
- Slitlag. Til að lágmarka rekstrar og viðhaldskostnað er gert ráð fyrir að stofnvegir séu að jafnaði með bundnu slitlagi (klæðningu), í stað þess að hafa malarvegi með endurteknum vandamálum vegna holumyndanna og „þvottabretta“. Klæðning minnkar viðhaldspörf vega. Gott ástand getur dregið úr utanvegaakstri og með bundnu slitlagi minnkar ryk, en uppþyrlað ryk í þurrviðri getur sést langt að og valdið sjónmengun. Þá geta vegir með bundnu slitlagi ýtt undir umferð rafmagnsbíla en nýlagðir jarðstrengir yfir Kjöl, í Kerlingafjöll og í Hólaskjól á Fjallabaki ættu að skapa aðstæður til að setja upp hleðslustöðvar. Þá eru bættir

vegir á hálendinu öryggisatriði og á það t.a.m. við um Fjallabaksleið nyrðri sem hefur ríkt öryggishlutverk ef vegir teppast sunnan jökla.

Stefna um stofnvegi felur m.a. í sér að Kjalvegur, Sprengisandsleið og Fjallabaksleið nyrðri vestan Landmannalauga verði hóflega uppbyggðir sumarvegir með slitlagi. Það er mat sveitarfélaganna að slík stefna sé í samræmi við gildandi landsskipulagsstefnu um að „viðhald og frekari uppbygging samgöngukerfis á hálendinu stuðli að góðu aðgengi að hálendinu og jafnvægi milli ólíkra ferðamáta.“ Stefna svæðisskipulagsins er einnig í samræmi við markmið um bætt aðgengi sbr. markmið um „að þróa stefnu um samgöngur á miðhálendinu m.t.t. bættis aðgengis og orkuskipta“ sem finna má í drögum Innviðaráðuneytisins að hvítbók um skipulagsmál sem kynnt var í sept.-okt. 2023. Þá er í [tillögu til þingsályktunar um samgönguáætlun fyrir árin 2024-2038](#) gert ráð fyrir að bundið slitlag verði lagt á Kjalveg milli Kattahryggjar og Kerlingarfjallavegar á 2. tímabili áætlunarinnar, 2029-2033. Þingsályktunin var lögð fram á alþingi í október 2023 .

Í samræmi við landsskipulagsstefnu um að lágmarka áhrif stefnu um stofnvegi á víðerni og óbyggðaupplifun eru sett ákvæði um að hönnunarhraði taki mið af því að hægt sé að tryggja góða aðlögun að landslagi, hönnun vega taki mið af landslagsvernd og svæðum með hátt verndargildi og að mannvirki hafi lágmarks áhrif á víðerni og óbyggðaupplifun.

Fram hafa komið ábendingar í skipulagsferlinu um að stefna um hóflega uppbyggðar stofnvegi með slitlagi muni auka umferð og hafa neikvæð áhrif t.a.m. á óbyggðaupplifun, náttúrugæði og víðerni. Dregið er úr áhrifum af stefnu um stofnvegi með ákvæðum um að mannvirki hafi lágmarks áhrif á víðerni og óbyggðaupplifun. Sett er fram stefna um verkefni sem felur í

sér að mótuð verði hönnunarviðmið fyrir hálendisvegi sem skv. stefnunni taki mið af aðstæðum í óbyggðum og lítt snortinni náttúru.

### 3.1.2 Landsvegir

*Samkvæmt 8. gr. vegalaga nr. 80/2007 þá eru landsvegir vegir yfir fjöll og heiðar, þ.á.m. vegir sem tengja saman landshluta og vegir að fjölsóttum ferðamannastöðum. Á landsvegum skal yfirleitt einungis gera ráð fyrir árstíðabundinni umferð og minna eftirliti og þjónustu en á öðrum þjóðvegum.*

Landsvegir eru á forræði Vegagerðarinnar. Í svæðisskipulaginu er mörkuð stefna um nýja landsvegi en nákvæm staðsetning þeirra er ákveðin í aðalskipulagi.

Nýir vegir í flokknum landsvegir eru eftirtaldir:

- Afréttarvegur vestan Þjórsár, vegurinn liggur um Gljúfurleit og Leppitungur að Kerlingarfjallavegi við Jökulfall.
- Heklubraut eystri frá Gunnarsholti að Fjallabaksleið syðri.
- Línuvegur með Sultartangalínunum 1 og 3 frá Þjórsárdalsvegi við Sultartangastöð að afréttarvegi austan Hvítár.

Landsvegir eru sýndir á mynd 2.

#### Landsvegir

*Landsvegir eru ruddir eða lítillaga ofanibornir vegir. Vegir skulu lagðir í landið, ár og lækir eru yfirleitt óbrúaðar. Vegir opnast þegar snjóá leysir og land þornar.*

#### Stefna

Landsvegir eru mikilvægar ferðamannaleiðir að sumarlagi. Við endurbætur vega og mannvirkjagerð skal hafa sjálfbærni, umhverfisvernd og landslagsgæði að leiðarljósi, með áherslu á verndun víðerna, mikilvægra vistgerða og gróðurlenda.

Landsvegir eru jafnan lítt uppbyggðir vegir og leitast skal við að þeir fylgi línunum í landinu, hryggjum og hæðum. Við hönnun vega verði hugað sérstaklega að góðu umferðaröryggi og hættulegustu ár brúaðar. Efnistökusvæði skulu, eftir því sem hægt er, vera í nágrenni vegstæðis og ekki á svæðum sem hafa hátt verndargildi. Efnistökusvæði skulu vera í samræmi við aðalskipulag.

#### Leiðir

- Svæðisskipulagsnefnd, í samvinnu við Vegagerðina, greini nánar framtíðarsýn um landsvegi á Suðurláendi.
- Við reglubundna endurskoðun samgönguáætlunar taki ríkið mið af stefnu svæðisskipulagsins um uppbyggingu og flokkun landsvega.



### 3.2 Ferðaþjónusta

*Við tökum vel á móti gestum á Suðrhálendinu.*

*Ferðamenn njóta óbyggðaupplifunar, einstakrar náttúru, menningar og sögu með fjölbreyttum hætti, sumar sem vetur.*

*Við nýtum aðdráttarafl friðlýstra svæða og þau tækifæri sem þau gefa. Um leið gætum við að því að náttúran verði fyrir sem minnstum áhrifum vegna umferðar og uppbyggingar.*

#### Stefna

Verndun náttúru og menningarsögulegra minja er í forgrunni þegar kemur að ferðaþjónustu þar sem hugað er að skýru og tryggju aðgengi að helstu náttúruperlum<sup>1</sup>. Sérstaða hálendisins er óbyggðaupplifun og hana þarf að varðveita um leið og gestum er boðið að njóta hennar.

Við alla uppbyggingu ferðaþjónustu skal hugað að þörfum og væntingum íbúa og gesta. Með uppbyggingu fjölbreyttra ferðaleiða með skipulögðum þjónustustöðum og áningarstöðum er unnið að skýru og tryggju aðgengi að náttúru og menningu svæðisins. Við uppbyggingu ferðaleiða og þjónustustaða skal tekið tillit til sérstöðu hálendisins sem áfangastaðar í óbyggðum.

<sup>1</sup> Áfangastaðaáætlun Suðurlands 2018-2021.

<sup>2</sup> Áfangastaðaáætlun Suðurlands 2018-2021.

<sup>3</sup> [Forsætisráðuneytið, 2019](#). Stefna um samþykki fyrir nýtingu lands og landsréttinda í þjóðlendum.

Vegakerfið og samgöngur eru hugsaðar heildrænt þar sem áningarstaðir eru vel úthugaðir, merktir með viðeigandi þjónustu og upplýsingagjöf<sup>2</sup>.

Leita skal jafnvægis varðandi aðgengi mismunandi ferðamáta að áhuga-verðum stöðum<sup>3</sup>. Sjónarmið um aðgengi fyrir alla skulu höfð til hliðsjónar við uppbyggingu tengdri útivist<sup>4</sup>.

Uppbygging ferðaleiða, þjónustustaða ferðamanna og áningarstaða skal haldast í hendur.

Ferðaleiðir á Suðrhálendi eru skipulagt leiða- og þjónustukerfi fyrir ferðamenn sem ferðast um landið akandi, gangandi, á reiðhjólum eða á hestum. Uppbygging og skipulag ferðaleiða er samvinnuverkefni sveitarfélaganna, ferðaþjónustuaðila og allra þeirra hagaðila sem geta stutt verkefnið.

Í ferðaþjónustu á Suðrhálendi er unnið markvisst að umhverfismálum.

Við ákvarðanir um landnotkun skal taka mið af álagi vegna meiri umferðar og uppbyggingu dvalarsvæða fyrir fólk, mögulegri mengun grunnvatns vegna losunar skolps og fráveitu.

#### Leiðir

Leitast verði við að efla gæði ferðaþjónustu með samtali og samvinnu sveitarfélaga og hagaðila. Samvinna sveitarfélaganna við Umhverfisstofnun og þjóðgarðana verði eflað varðandi skipulag og uppbyggingu innviða og nýtingu þeirra tækifæra sem svæðin gefa.

<sup>4</sup> [Forsætisráðuneytið, 2019](#). Stefna um samþykki fyrir nýtingu lands og landsréttinda í þjóðlendum.

- Náttúra og menning hálandisins er dregin fram með skipulagningu þjónustustaða (kafla 3.2.1) og ferðaleiða (kafla 3.2.2). Þannig getur t.d. átt við að nýta gamlar þjóðleiðir sem ferðaleiðir.
- Sveitarfélögin og Vegagerðin í samvinnu við hagaðila vinna saman að uppbyggingu og staðsetningu áningarstaða við vegi, í samvinnu við aðra hagaðila. Vinna þarf áætlun um uppbyggingu áningarstaða og forgangsraða uppbyggingu. Við uppbyggingu áningarstaða þarf að hafa í huga alla hópa vegfarenda og bjóða upp á viðeigandi aðstöðu fyrir þá.
- Þjónustuaðilar sameinast um að vinna markvisst að öfluglu umhverfisstarfi á svæðinu. Sveitarfélögin styðja við það með viðeigandi innviðum. Sem dæmi er ferðafólki tryggður aðgangur að hreinu vatni, salernum, fjarskiptum, flokkun á úrgangi og aðstöðu fyrir mismunandi ferðamáta, t.a.m. með hleðslustöðvum.

#### Til skýringar:

Í landsskipulagsstefnu er sett eftirfarandi markmið fyrir ferðaþjónustu á miðhálandinu sem svæðisskipulagið tekur undir:

**Ferðaþjónusta í sátt við náttúru og umhverfi.** Uppbygging ferðamannaástöðu stuðli að góðri aðstöðu ferðafólks á miðhálandinu, en jafnframt verði gætt að því að óbyggðaupplifun og náttúrugæði skerðist sem minnst vegna mannvirkja og umferðar.



Unnin hefur verið Áfangastaðaáætlun fyrir Suðurland sem tekur á skipulagi, þróun og markaðssetningu svæðisins. Áfangastaðaáætlunin er samvinnuverkefni ferðapjónustunnar, íbúa og hagaðila og markmið hennar er að „*stuðla að ábyrgri ferðapjónustu sem styrkir efnahag samfélaga, bætir lífsgæði íbúa og dregur úr mögulegum neikvæðum áhrifum*“<sup>5</sup>.

Litið hefur verið til áfangastaðaáætlunarinnar og landsskipulagsstefnu við stefnumótun svæðisskipulagsins og er hér sett fram stefna um **ferðaleiðir** og þróun þeirra. Sú stefna er studd af stefnu um sterka innviði sem sett er fram í kafla 3.

Í stefnu forsætisráðuneytisins um samþykki fyrir nýtingu lands og landsréttinda í þjóðlendum frá 2019<sup>6</sup> eru sett viðmið um það með hvaða hætti ráðuneytið leggur mat á og tekur ákvörðun um að samþykkja fyrirætlanir um nýtingu lands og landsréttinda eins og þær birtast í skipulagsáætlunum og fyrirhugaðri leyfisveitingu sveitarfélaga. Stefnumörkunin tekur mið af þeirri stefnumörkun sem fyrir lá við gerð hennar, og er þar leitast við að dýpka þær áherslur og sjónarmið sem þar eru sett fram. Mikilvægt er að líta til þessarar stefnu í tengslum við framkvæmdir á miðhálandinu t.d. tengt útivist og ferðapjónustu.

Umhverfisstofnun mótar framtíðarsýn og stefnu um verndun friðlýstra svæða og vinnur stjórnunar- og verndaráætlanir fyrir þau. Umhverfisstofnun og þjóðgarðarnir eru mikilvægir hagaðilar til að vinna með að markmiðum um góða upplifun gesta svo allir hafi kost á að njóta verðmætra verndarsvæða um ókomna framtíð.

<sup>5</sup> Áfangastaðaáætlun Suðurlands 2018-2021.

Skv. landsskipulagsstefnu er gert ráð fyrir að Skipulagsstofnun í samvinnu við fleiri aðila, safni upplýsingum um þörf fyrir breyttar áherslur í mannvirkjagerð fyrir næstu endurskoðun landsskipulagsstefnu m.a. með hliðsjón af ferðamálastefnu og staðbundinni greiningu og stefnumótun á einstökum svæðum innan miðhálandisins, þar sem haft verði samráð við hlutaðeigandi stofnanir og hagsmunaaðila.

<sup>6</sup> [Forsætisráðuneytið, 2019](#). Stefna um samþykki fyrir nýtingu lands og landsréttinda í þjóðlendum.

### 3.2.1 Þjónustustaðir ferðamanna

*Uppbygging ferðamannaðstöðu er takmörkuð á hálendinu. Megin áhersla er lögð á uppbyggingu á jaðarsvæðum hálendisins og á nokkrum afmörkuðum svæðum við aðalvegi hálendisins.*

*Uppbygging þjónustustaða tekur mið af umhverfinu, fellur vel að náttúrunni á hverjum stað og rýrir sem minnst hlut náttúrunnar í heildarmyndinni.*

*Vanda skal til verka við hönnun þjónustustaða, þar verði viðeigandi innviðir, þjónusta og upplýsingagjöf, og þar er tekið vel á móti gestum.*

#### Stefna

Þjónustustöðum á Suðurhálandi er skipt upp í jaðarmiðstöðvar, hálendis-miðstöðvar, skálasvæði og fjallasel. Jaðarmiðstöðvar eru að jafnaði utan hálendisins en aðrir þjónustustaðir innan þess. Öll uppbygging og allar framkvæmdir við þjónustustaði skulu taka mið af náttúrunni á hverjum stað; náttúruvá, lífríki, jarðmyndunum, minjum og landslagi.

Mannvirki falli sem best að umhverfi og ekki skal raska stærra svæði en nauðsynlegt er. Byggingar skulu vera lágreistar og falla vel að landi. Leitast skal við að skapa heildaryfirbragð og að einstaka byggingar beri ekki umhverfi sitt ofurliði, eða skeri sig svo úr umhverfi sínu að áhrif á þeirra á umhverfið séu neikvæð.

Á öllu landi sem raskast vegna framkvæmda skal endurheimta gróður, eins og hægt er. Horfa skal til þess að þar sem gróðri er raskað verði

staðargróður og efsta svarðlag varðveitt og nýtt til uppgræðslu við frágang svæða.

Við mat á staðsetningu nýrra þjónustustaða skal tekið tillit til verndarhagsmuna, áhrifa á víðerni, almannapörf fyrir nýjan stað og staðsetningu hans miðað við aðra innviði.

Allir þjónustustaðir skulu hafa viðeigandi innviði, miðað við flokkun þeirra og staðsetningu, þar á meðal gott fjarskiptasamband. Uppbygging og þjónusta á þjónustustöðum skal styðja við að ferðaþjónusta eflist sem heilsárs atvinnugrein. Til að fylgja stefnu um uppbyggingu innviða þjónustustaða, í sátt við náttúru, getur átt við að heimila ýmsar minniháttar framkvæmdir og/eða mannvirki.

Öflun vatns, rafmagns og skipulag fráveitu skal miða að því að áhrif á náttúruna sé lágmarkað.

- Eftir því sem kostur er skal raforkuflutningur að þjónustustöðum vera um jarðstrengi til að draga úr umhverfisáhrifum.
- Jarðhiti verði nýttur til húshitunar og í sturtur/böð þar sem því verður við komið.
- Fráveita þjónustustaða skal miða við leiðir sem eru viðurkenndar og uppfylli kröfur sem gerðar eru til hreinsunar og losunar skólps skv. ákvæðum reglugerðar um fráveitur og skólps.
- Nýta skal blágrænar ofanvatnslausnir þar sem afrennsli er veitt í jarðveginn til að viðhalda náttúrulegri hringrás.

Vandað verði til aðkomu að áfangastöðum þannig að vegir og stígar sem eru hluti af hinu manngerða umhverfi rýri sem minnst hlut náttúrunnar í heildarmyndinni.



## Leiðir

- Halda skal utan um kort yfir þjónustustaði á Suðurrhálendi á sameiginlegum vettvangi sveitarfélaganna og skal kortið vera aðgengilegt öllum.
- Ríkið taki mið af stefnu svæðisskipulagsins um þjónustustaði og flokkun þeirra við endurskoðun landsskipulagsstefnu.
- Gera þarf sérstaklega grein fyrir áformaðri uppbyggingu þjónustustaða í aðalskipulagi og skýra hvernig hún fellur að markmiðum um varðveislu víðerna og náttúrugæða<sup>7</sup>.
- Gera skal samninga um lóðarleigu og landnýtingu fyrir mannvirki á hálendinu í samræmi við þjóðlendulög nr. 58/1998 og lög um nýtingu á landi í eigu ríkisins í atvinnuskyni nr. 100/2021. Bent er á á leiðbeiningar fyrir sveitarfélög vegna samninga um afnot á landi innan þjóðlendna<sup>8</sup> sem Samband íslenskra sveitarfélaga hefur tekið saman og eru aðgengilegar á heimasíðu Sambandsins.
- Sveitarfélögin sem standa að svæðisskipulagi Suðurrhálendis vilja setja sér sameiginlegar reglur um þjóðlendur í sveitarfélögunum og vinna að sameiginlegum reglum um úthlutun leyfa til nýtingar í þjóðlendum í sveitarfélögunum.

<sup>7</sup> Landsskipulagsstefna 2015-2026.

<sup>8</sup> Sjá leiðbeiningar á vef Sambandsins hér <https://www.samband.is/wp-content/uploads/2022/02/thjodlendur-leidbeiningar.pdf>

## Til skýringar:

### Flokkun þjónustustaða

Samkvæmt landsskipulagsstefnu<sup>9</sup> skiptast þjónustustaðir ferðamanna í jaðarmiðstöðvar, hálendismiðstöðvar, skálasvæði og fjallasel. Megináhersla er á uppbyggingu á jaðarsvæðum hálendisins og á nokkrum afmörkuðum svæðum við aðalvegi hálendisins.

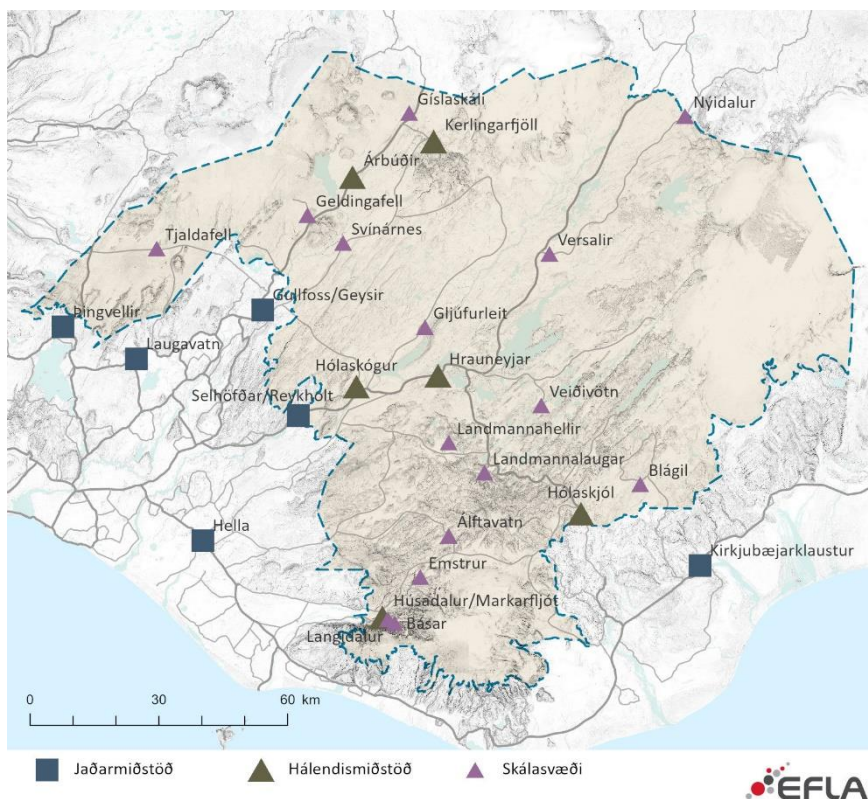
- Jaðarmiðstöðvar eru við meginleiðir inn á hálendið og í jaðri þess.
- Hálendismiðstöðvar eru við meginleiðir um hálendið.
- Skálasvæði eru í góðu vegasambandi.
- Fjallasel eru í takmörkuðu vegasambandi og taka mið af hæfilegum dagleiðum göngufólks.

Samkvæmt landsskipulagsstefnu mun Skipulagsstofnun safna upplýsingum um þörf fyrir breyttar áherslur í mannvirkjagerð fyrir næstu endurskoðun stefnunnar, m.a. með hliðsjón af staðbundinni greiningu og stefnumótun á einstökum svæðum innan miðhálendisins. Svæðisskipulag Suðurrhálendis gegnir þarna hlutverki.

Þjónustustaðir ferðamanna, eins og þeir eru skilgreindir í landsskipulagsstefnu, hafa verið yfirfarnir í svæðisskipulagi Suðurrhálendis og flokkaðir eftir því hvernig þjónustu skal veita á hverjum stað. Flokkun þjónustustaða í svæðisskipulagi er sýnd á mynd 3. Umfjöllun um flokkunina er hér á eftir.

<sup>9</sup> Landsskipulagsstefna 2015-2026.

Í svæðisskipulaginu eru þjónustustaðir færðir á milli flokka til að endurspegla þróun á hverjum stað á síðustu árum. Sumir staðir hafa stækkað og orðið mikilvægari á meðan mikilvægi annarra hefur minnkað. Bættar samgöngur og meiri umferð geta bæði dregið úr mikilvægi þjónustustaða og aukið það.



**MYND 3.** Flokkun þjónustustaða ferðamanna í svæðisskipulaginu. Kortið sýnir stefnu svæðisskipulagsins um flokkun þjónustustaða ferðamanna, það er birt til skýringar og staðsetning þjónustustaða er ekki nákvæm.

Í landsskipulagsstefnu er því beint til sveitarfélaganna að þau hafi samráð við nágrennasveitarfélög um uppbyggingu þjónustustaða á hálendinu, þannig að samræmi sé í áformum og áherslu varðandi uppbyggingu og ferðaþjónustu svæðisbundið og tækifæri til náttúruskoðunar og uppbyggingar ferðaþjónustu séu nýtt sem best án þess að raska náttúrugæðum. Stefnuorkun í svæðisskipulagi formgerir þetta samráð fyrir Suðurlandinu.

#### Úthlutun leyfa til nýtingar í þjóðlendum.

Samkvæmt lögum nr. 58/1998 um þjóðlendum og ákvörðun marka eignarlanda, þjóðlendna og afrétta skal enginn hafa afnot af þjóðlendu fyrir sjálfan sig, þar með talið að reisa þar mannvirki og valda jarðraski nema að fengnu leyfi hlutaðeigandi sveitarstjórnar og/eða forsætisráðuneytisins. Almennt gildir að forsætisráðuneytið veitir leyfi fyrir nýtingu á vatns- og jarðhitaréttindum og vindorku innan þjóðlendna skv. 2. mgr. 3. gr. laga nr. 58/1998. Öll önnur nýting á landi og landsréttindum í þjóðlendum er háð leyfi hlutaðeigandi sveitarstjórnar, þó þannig að sé nýtingin til lengri tíma en eins árs, þá þarf jafnframt samþykki ráðuneytisins skv. 3. mgr. 3. gr. sömu laga. Samþykki ráðuneytisins þarf til að nýta námur og önnur jarðefni innan þjóðlenda óháð tímalengd. Sveitarstjórn er heimilt, að fengnu samþykki ráðherra, að semja um endurgjald vegna afnota sem hún heimilar. Skal tekjum af leyfum sem sveitarstjórn veitir varið til landbóta, umsjónar, eftirlits og sambærilegra verkefna innan þeirrar þjóðlendu sem leyfið tekur til.

Öll afnot eru leyfisskyld með þeirri undantekningu að þeir sem hafa nýtt land innan þjóðlendu sem afrétt fyrir búfénað eða haft þar önnur hefðbundin not sem afréttareign fylgja halda þeim rétti, sbr. 5. gr. þjóðlendlaga. Undir það falla afréttarskálar á hálendinu, en umráð slíkra skála er

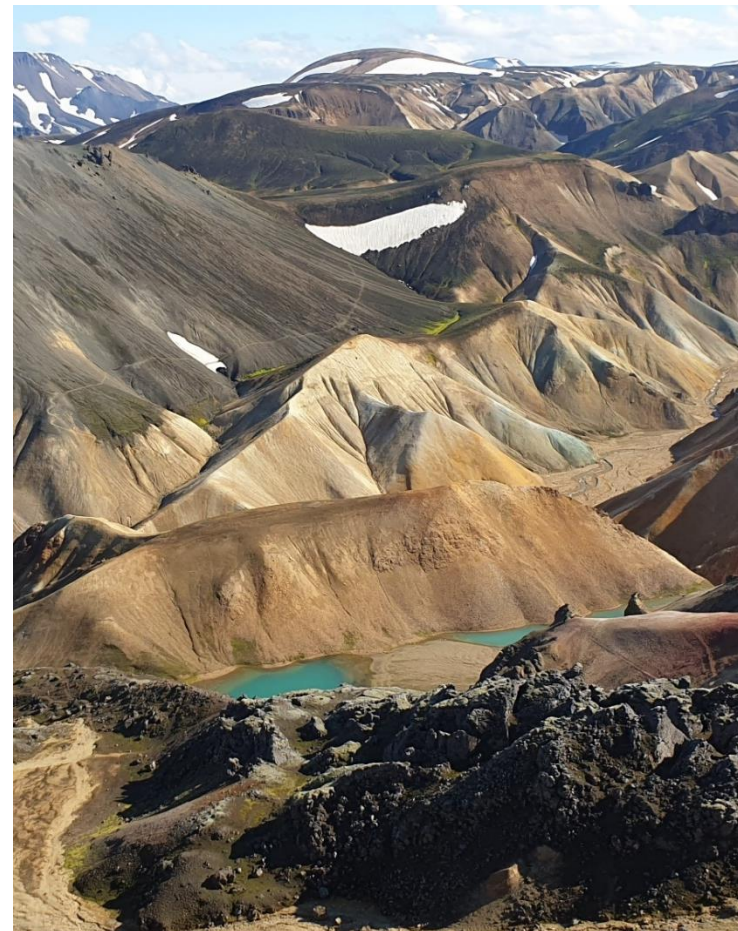
ekki háð leyfi sveitarfélaga og þar með ekki ráðuneytisins. Afréttarhafar eiga rétt á að afmarkaðar séu lóðir undir slíka skála og þær stofnaðar í fasteignaskrá og að gert sé grunnsamkomulag um þá. Grunnsamkomulagið er gert við ráðuneytið sem felur í sér staðfestingu á eignarráðum yfir viðkomandi afréttarskála. Um þetta er fjallað í stefnu forsætisráðuneytisins um samþykki fyrir nýtingu lands og landsréttinda í Þjóðlendum<sup>10</sup> sem hægt er að nálgast á vef stjórnarráðsins. Afnot af Þjóðlendum fyrir aðra þjónustustaði en afréttarskála er því ævinlega leyfis skyld.

Lögfræði og velferðarsvið Sambands Íslenskra sveitarfélaga hefur tekið saman leiðbeiningar fyrir sveitarfélögin vegna samninga um afnot af landi innan Þjóðlenda og eru þær aðgengilegar á vef sambandsins. Þá hefur sveitarfélagið Hornafjörður<sup>11</sup> sett sér reglur um úthlutun leyfa til nýtingar á Þjóðlendum.

Sveitarfélögin sem standa að svæðisskipulagi Suðurrhálendis vilja setja sér sameiginlegar reglur um Þjóðlendum í sveitarfélögunum og úthlutun leyfa til nýtingar þeirra fyrir þjónustustaði. Með því mun skipulag úthlutunar leyfa byggjast á jafnræðissjónarmiðum, tryggt verði að meðferð og nýting Þjóðlenda sé í samræmi við hagsmuni landeigenda og sveitarfélagsins með sjónarmið verndunar og sjálfbærrar nýtingar að leiðarljósi, ásamt því að hæfilegt endurgjald komi fyrir notin, þar sem það á við.

Forsætisráðuneytið hefur gefið út stefnu um samþykki fyrir nýtingu lands og landsréttinda í Þjóðlendum. Stefnunni er ætlað að setja viðmið um það með hvaða hætti ráðuneytið leggur mat á og tekur ákvörðun um að

samþykkja fyrirætlanir um nýtingu lands og landsréttinda eins og þær birtast í skipulagsáætlunum og fyrirhugaðri leyfisveitingu sveitarfélags.



<sup>10</sup> Stefna um samþykki fyrir nýtingu lands og landsréttinda í Þjóðlendum. Sjá [hér](#) á vef Forsætisráðuneytisins.

<sup>11</sup> Reglur um úthlutun leyfa til nýtingar í Þjóðlendum í sveitarfélaginu Hornafirði. Sjá <https://www.hornafjordur.is/media/reglur-og-samthykkir/Reglur-um-uthlutun-leyfa-til-nytingar-i-thjodlendum---2014.pdf>

### 3.2.1.1 Jaðarmiðstöðvar

Um jaðarmiðstöðvar gildir sem hér segir. Jaðarmiðstöðvar:

- Eru staðsettar við meginleiðir inn á hálendið, á jaðarsvæðum hálendisins og efst í byggð.
- Bjóða upp á alhliða þjónustu við ferðamenn.
- Bjóða upp á möguleika á ferðaþjónustu allan ársins hring.
- Bjóða upp á gistingu á hótelum, gistiheimilum eða í gistiskálum, sbr. lög um veitingastaði, gististaði og skemmtanahald nr. 85/2007 og reglugerð um veitingastaði, gististaði og skemmtanahald nr. 1277/2016, auk tjaldsvæða.

Svæðisskipulag Suðurrhálandis gerir ráð fyrir eftirtöldum jaðarmiðstöðvum neðan hálendismarka í aðalskipulagi, en flestar þeirra þjóna þessu hlutverki nú þegar:

- Þingvellir
- Gullfoss/Geysir
- Laugarvatn
- Selhöfðar í Þjórsárdal/Reykholt<sup>12</sup>
- Hella
- Kirkjubæjarklaustur

Jaðarmiðstöðvar eru utan marka svæðisskipulags Suðurrhálandis en eru sýndar til skýringar á mynd 3.

<sup>12</sup> Tekið verður á móti gestum sem heimsækja fyrirhugaða ferðaþjónustu í Reykholti í þjónustumiðstöð við Selhöfða, og þess vegna telst þetta einn og sami staðurinn.

*Til skýringar:*

Í landsskipulagsstefnu<sup>13</sup> er gert ráð fyrir tveimur jaðarmiðstöðvum innan marka Suðurrhálandis:

- Hólaskógur við Sprengisandsleið.
- Hrauneyjar við Sprengisandsleið.

Stefna svæðisskipulags Suðurrhálandis er að Hólaskógur og Hrauneyjar verði hálendismiðstöðvar og jaðarmiðstöðvar séu ekki innan Suðurrhálandis, heldur utan þess. Þannig sé gert ráð fyrir að stærstu þjónustumiðstöðvar ferðamanna verði í byggð við jaðar hálendisins. Í landsskipulagsstefnu er fjallað um þann möguleika að í aðalskipulagi sé hægt að gera ráð fyrir jaðarmiðstöðvum neðan hálendismarka en sveitarfélögin hafa hér samræmt sína stefnu um þær.

Svæðisskipulag Suðurrhálandis fylgir skilgreiningu landsskipulagsstefnu á jaðarmiðstöðvum.



<sup>13</sup> Landsskipulagsstefna 2016-2026.

### 3.2.1.2 Hálendismiðstöðvar

Um hálendismiðstöðvar gildir sem hér segir. Hálendismiðstöðvar:

- Eru staðsettar við meginleiðir um hálendið.
- Þjónustustarfsemi felst fyrst og fremst í rekstri gistingar og tjaldsvæða auk fræðslu og eftirlits, en einnig getur verið um einhvern verslunar- og veitingarekstur að ræða, eða rekstur baðstaðar.
- Gisting er almennt í gistiskálum, auk tjaldsvæða. Einnig möguleiki á að bjóða upp á hótél- og gistiheimilagistingu, sbr. reglugerð nr. 1277/2016, enda sé slík gisting aðeins hluti gistiframboðs á viðkomandi stað og falli að öllu leyti að kröfum um óbyggðaupplifun.
- Gert er ráð fyrir samfelldri ferðþjónustu yfir sumarið og jafnframt möguleika á starfsemi yfir vetrartímann.

Svæðisskipulag Suðurland gerir ráð fyrir eftirtöldum hálendismiðstöðvum:

- Kerlingarfjöll
- Árbúðir við Kjalveg
- Hólaskjól við Fjallabaksleið nyrðri
- Hrauneyjar við Sprengisandsleið
- Húsadalur/Markarfljót
- Hólaskógur

*Til skýringar:*

Í landsskipulagsstefnu<sup>14</sup> er gert ráð fyrir fjórum hálendismiðstöðvum innan marka Suðurlandis:

- Kerlingarfjöll
- Árbúðir við Kjalveg
- Hólaskjól við Fjallabaksleið nyrðri
- Háumýrar við Sprengisandsleið

Stefna svæðisskipulags Suðurlandisins er að Háumýrar færast yfir í flokkinn fjallasel og Hólaskógur færast í flokk hálendismiðstöðva. Engin uppbygging er á Háumýrum í dag en þar voru eitt sinn vinnubúðir.

Eftirtalin svæði bætast við í flokk hálendismiðstöðva, í samræmi við mikilvægi þessara staða fyrir ferðamenn sem fara um hálendið:

- Hrauneyjar við Sprengisandsleið
- Húsadalur/Markarfljót
- Hólaskógur

Hólaskógur og Hrauneyjar eru jaðarmiðstöðvar í landsskipulagsstefnu en svæðisskipulagið gerir ekki ráð fyrir að jaðarmiðstöðvar séu innan hálendissvæðisins. Húsadalur/Markarfljót er mikilvæg miðstöð til framtíðar, sem getur verið beggja vegna Markarfljóts, í námunda við Emstruleið inn á Syðra Fjallabak, ekki síst þegar betri göngutenging verður komin þangað um göngubrú yfir Markarfljót. Þegar göngubrúin er komin í gagnnið opnast örugg ný leið inn í Þórsmörk, án þess að þvera ár eins og gert er í dag.

<sup>14</sup> Landskipulagsstefna 2016-2026.

Svæðisskipulag Suðurrhálandis fylgir lýsingu landsskipulagsstefnu á hálandismiðstöðvum með eftirfarandi viðbót:

- Í hálandismiðstöðvum getur verið baðstaður.
- Gert er ráð fyrir að þjónusta sé möguleg stóran hluta ársins.

Viðbótin er til að skýra að í hálandismiðstöðvum getur verið fjölbreyttari þjónusta en skilgreining landsskipulagsstefnu gerir ráð fyrir og reynslan sýnir að sum svæðanna eru mikilvæg fyrir vetrarferðamennsku.

### 3.2.1.3 Skálasvæði

Um skálasvæði gildir sem hér segir:

- Eru í góðu vegasambandi.
- Gisting er í gistiskálum, sbr. lög nr. 85/2007 um veitingastaði, gisti- staði og skemmtanahald og reglugerð nr. 1277/2016 um veitingastaði gististaði og skemmtanahald, auk tjaldsvæða.
- Gert er ráð fyrir ferðaþjónustu yfir sumarið og jafnframt möguleika á einhverri starfsemi yfir vetrartímann.
- Þjónustustarfsemi felst fyrst og fremst í rekstri gistiskála og tjald- svæða auk fræðslu og eftirlits.

Svæðisskipulag Suðurrhálandis gerir ráð fyrir eftirtöldum skálasvæðum innan Suðurrhálandis:

- Áfangagil
- Álftavatn
- Básar
- Blágil
- Emstrur/Botnar
- Geldingafell
- Nýidalur
- Svartárbotnar/Gíslaskáli
- Landmannahellir
- Landmannalaugar
- Langidalur
- Svínárnes
- Tjaldafell
- Veiðivötn/Tjaldvatn
- Versalir
- Gljúfurleit

*Til skýringar:*

Í landsskipulagsstefnu eru eftirtalin skálasvæði innan marka Suðurrháland- is:

- Áfangagil
- Álftavatn
- Básar
- Blágil
- Emstrur
- Galti
- Gljúfurleit
- Hagavatn
- Hólaskógur
- Hvanngil
- Landmannahellir
- Landmannalaugar
- Langidalur
- Markarfljótsskáli
- Skálpanes
- Svínárnes
- Tjaldafell
- Veiðivötn/Tjaldvatn
- Versalir

Stefna svæðisskipulags Suðurrhálandis er að eftirfarandi breytingar verði á flokkun skálasvæða frá því sem er í landsskipulagsstefnu:

- Húsadalur/Markarfljót færast yfir í flokk hálandismiðstöðva.
- Blágil, Áfangagil, Emstrur/Botnar og Svartárbotnar/Gíslaskáli færast úr flokki fjallaselja yfir í skálasvæði í samræmi við þá uppbyggingu sem er nú þegar á þessum svæðum eða er áætluð í skipulagsáætlunum sveitarfélaganna
- Galti, Markarfljótsskáli, Hagavatn, Hágöngur, Hvanngil og Skálpanes færast úr flokki skálasvæða yfir í fjallasel í samræmi við umfang og uppbyggingu sem áætluð er á þessum stöðum til framtíðar, eða er áætluð í skipulagsáætlunum sveitarfélaganna.
- Geldingafell er nýtt skálasvæði en þar er þegar myndarleg uppbygging í tengslum við ferðir á Langjökul.

Svæðisskipulag Suðurrhálandis fylgir lýsingu landsskipulagsstefnu á skálasvæðum. Ný skálasvæði kalla ekki á breytingu á svæðisskipulagi en leita skal umsagnar svæðisskipulagsnefndar um þau.

#### 3.2.1.4 Fjallasel

Um fjallasel gildir sem hér segir:

- Við ákvörðun um staðsetningu nýrra fjallaselja skal tekið mið af því að fjarlægð milli jaðar- og hálandismiðstöðva, skálasvæða og fjallaselja sé jafnan hæfileg dagleið fyrir göngufólk. Ákvarðanir um ný fjallasel haldist í hendur við skipulag ferðaleiða.
- Gisting er í gistiskálum, sbr. lög nr. 58/2007 um veitingastaði, gisti- staði og skemmtanahald og reglugerð nr. 1277/2016, auk tjaldsvæða.

- Eru að jafnaði stakir fjallaskálar, en eftir atvikum getur einnig verið hesthús eða önnur smærri fylgihús. Almennt einnig möguleiki á tjaldsvæði.
- Þjónustustarfsemi felst í rekstri gistiskála og tjaldsvæðis auk fræðslu og eftirlits.

Aðrir skálar á Suðurrhálandi, en þeir sem taldir eru upp hér að framan (kaflar 3.2.1.1 til 3.2.1.3), flokkast sem fjallasel.

*Til skýringar:*

Hér er ekki birtur listi yfir fjallasel en upplýsingar um þau má finna í kortlagningu á mannvirkjum á miðhálandinu tengdri landsskipulagsstefnu<sup>15</sup>. Fjallasel eru einkum gönguskálar, veiðihús og gangnamannahús. Ný fjallasel kalla ekki á breytingu á svæðisskipulagi.

#### 3.2.2 Ferðaleiðir

Ferðaleið, eða ferðamannaleið, tengir saman áfangastaði sem teljast áhugaverðir og stýrir aðgengi að náttúru- og menningarverðmætum. Ferðaleiðir eru þróaðar fyrir íbúa og ferðamenn. Tryggja þarf að samspil ólíkra ferðaleiða gangi upp án þess að óafturkræft rask verði á verðmætum náttúruminum, víðernum og landslagi. Dæmi um vel þekktar ferðaleiðir eru Laugavegurinn milli Landmannalauga og Þórsmerkur og Gullni hringurinn.

<sup>15</sup> Mannvirki á miðhálandinu. Framfylgdarverkefni Landsskipulagsstefnu 2015-2026. Sjá [hér](#).

## Stefna

Sveitarfélögin vinna að skipulagi ferðaleiða í samvinnu við Markaðsstofu Suðurlands og hagaðila þ.á.m. Umhverfisstofnun og þjóðgarðana. Megin ferðaleiðir fyrir alla samgöngumáta skal útfæra í aðalskipulagi.



Til að taka vel á móti ferðafólki eru þróaðar **ferðaleiðir til aksturs** á Suðurlandi. Leiðirnar bjóða upp á lengri og styttri ferðir og mæta þörfum þeirra sem vilja þægilega bílferð og þeirra sem kjósa að fara torleiði. Ferðaleiðir fyrir akandi geta hentað fjölbreyttum notendahópi t.d. þeim sem ferðast um á einkabílum, í ferðum með leiðsögn eða með almenningssamgöngum.



Þróa skal megin **hjólaleiðir** og byggja upp aðstöðu fyrir hjólafólk á áningarstöðum. Til framtíðar skal stefna að því að aðskilja megin leiðir hjólandi frá megin leiðum akandi.



Þróa skal megin **reiðleiðir** og byggja upp aðstöðu fyrir hestamenn á áningarstöðum. Til framtíðar skal stefna að því að aðskilja megin reiðleiðir frá megin akstursleiðum.



**Gönguleiðir** skulu vera fjölbreyttar. Hluti gönguleiða mætir þörfum þeirra sem kjósa að ganga á milli skálasvæða þar sem fleiri eru á ferðinni og þjónusta er meiri. Hluti gönguleiða skal líka þjóna þörfum þeirra sem kjósa að fara um þar sem færri eru, þar sem er minni þjónusta og þar sem t.d. þarf að ganga með allt á bakinu.

<sup>16</sup> Markhópar fyrir Íslenska ferðaþjónustu sjá <https://www.islandsstofa.is/-aherslur-i-utflutningi/ferdathjonusta/vidhorfs--og-markadsrannsoknir/markhopar-islands>.

## Leiðir

- Byggt verði upp net ferðaleiða sem gera áhugaverða staði og svæði aðgengileg.
- Við skipulag ferðaleiða verði gætt að þolmörkum ferðamannastaða með viðeigandi uppbyggingu. Uppbygging taki mið af umhverfinu.
- Við allar ferðaleiðir skal byggja upp áningarstaði með svæðisbundnum upplýsingum.
- Aðgengi að ferðaleiðum og áfangastöðum verður takmarkað ef þarf, til að vernda náttúruna.
- Miðla skal upplýsingum um ferðaleiðir í samstarfi við Markaðsstofu Suðurlands og eftir atvikum á áfangastað við upphaf þeirra.
- Við skipulag ferðaleiða skal máta markhópa Íslandsstofu<sup>16</sup> við leiðina og sjá hvaða markhópar henta eða leiðin höfðar til. Að sjálfsögðu er markhópurinn líka heimamenn og Íslendingar á ferðalagi sem munu nýta sér leiðina.
- Unnið verði með Markaðsstofu Suðurlands að stoðefni fyrir landshlutann sem styðji við skipulag ferðaleiða.<sup>17</sup>

### 3.2.2.1 Ferðaleiðir akandi

Unnið verði að þróun ferðaleiða í samhengi við Áfangastaðaáætlun Suðurlands, sóknaráætlun, samgönguáætlun og við aðalskipulagsgerð sveitarfélaganna.

<sup>17</sup> Markaðsstofa Suðurlands hefur gefið út handbók um gönguleiðir<sup>17</sup> og handbók um hjólaleiðir.



Þróa skal ferðaleiðir fyrir akandi sem mæta þörfum hópa með mismunandi þarfir eins og hér eru tekin dæmi um.

**Meginleiðir að sumri fyrir alla bíla.** Stefnt er að vor-sumar-haust opnun. Megin áfangastaðir eru þjónustumiðstöðvar á hálendinu og jaðarmiðstöðvar.

- Dæmi um meginleiðir eru Kjalvegur og Sprengisandsleið.

**Meginleiðir að sumri fyrir fjórhjóladrifsbíla.** Stefnt að sumaropnun. Meiri óbyggðaupplifun, óbrúaðar ár, grófari vegur. Megin áfangastaðir eru þjónustumiðstöðvar á hálendinu og skálasvæði.

- Dæmi um meginleiðir að sumri fyrir fjórhjóladrifsbíla eru Þórsmerkurvegur og Fjallabaksleið syðri.

**Meginleiðir yfir hásumarið – torleiði.** Áhersla er lögð á sumaropnun þessara leiða. Megin áfangastaðir eru skálasvæði og stöku fjallasel.

- Dæmi um meginleiðir/torleiði er Hlöðuvallavegur og vegur að Langasjó.

### 3.2.2.2 Reiðhjólaleiðir

Unnið verði að þróun hjólaleiða í samhengi við Áfangastaðaáætlun Suðurlands, sóknaráætlun og við aðalskipulagsgerð sveitarfélaganna.

Við skipulag hjólaleiða skal miða við að mæta þörfum þeirra sem ferðast á hjóli og hvaða aðstöðu þau þurfa á að halda á áfangastöðum. Horfa skal til mismunandi vegfarendahópa við slíkt skipulag, t.a.m. þeirra sem vilja ferðast um langan veg og þeirra sem kjósa styttri fjölskylduvænni leiðir.

Færa skal meginleiðir hjólandi af meginleiðum fyrir akandi eftir því sem kostur er.

### 3.2.2.3 Reiðleiðir

Unnið verði að þróun reiðleiða í samhengi við Áfangastaðaáætlun Suðurlands, sóknaráætlun og við aðalskipulagsgerð sveitarfélaganna.

Við skipulag reiðleiða þarf að miða við að mæta þörfum þeirra sem fara um á hestbaki og aðstöðu sem þeir þurfa á að halda á áningar- og áfangastöðum. Þetta á bæði við um þau sem ferðast um hálendið á hestum og þau sem þar fara um tengt smalamennsku eða hefðbundnum nytjum.

- Skipulag reiðleiða skal eins og kostur er miða við að ekki sé farið með rekstur yfir viðkvæm hálendissvæði.
- Á áningarstöðum er miðað við að hestum sé ekki beitt, heldur sé hey flutt á staðinn, af öruggum svæðum m.t.t. sauðfjárveikivarna.

### 3.2.2.4 Gönguleiðir

Unnið verði að þróun gönguleiða í samhengi við Áfangastaðaáætlun Suðurlands, sóknaráætlun og við aðalskipulagsgerð sveitarfélaganna. Þróa skal gönguleiðir sem mæta þörfum hópa með mismunandi þarfir eins og hér eru tekin dæmi um. Markmiðið er að dreifa álagi á gönguleiðir á svæðinu.

**Lengri meginleiðir.** Stærri ár eru brúaðar og þjónusta á skálasvæðum, aðstaða fyrir trúss.

**Lengri óbyggðaleiðir.** Meiri óbyggðaupplifun, óbrúaðar ár, geta legið milli skálasvæða og fjallaselja, leiðir fyrir þá sem ganga með allt á bakinu eða eru með trúss.

**Stytttri leiðir.** Aðgengilegar gönguleiðir með upphaf við ferðaleiðir akandi. Stytttri leiðir að áhugaverðum áfangastöðum eða hringleiðir.

Við skipulag gönguleiða skal horfa til kortlagningar Ferðamálastofu á áhugaverðum viðkomustöðum ferðamanna og aðalskráningu á fornminjum, en minjasvæði geta oft verið áhugaverð og geyma mikla sögu.

Unnið verði að merkingu gönguleiða út frá áningarstöðum og upplýsingar gefnar við upphafsstað göngu um erfiðleikastig leiðar. Áhersla er á göngu-brýr yfir stærri ár á meginleiðum.



### 3.3 Flutningskerfi raforku og fjarskipti

*Tryggja skal örugga afhendingu raforku.*

*Öruggt fjarskiptasamband skal vera á öllu Suðurrhálendinu.*

*Mannvirki vegna orkuflutnings og fjarskipta falli sem best að landslagi og annarri landnotkun.*

#### Stefna

Tryggja skal flutning raforku frá virkjunum á Suðurrhálendinu inn á megin flutningskerfi landsins.

Ný flutningskerfi raforku geta komið til greina á mannvirkjasvæðum, M1 og M2 (sbr. mynd 16 og kafla 5.1). Eftir því sem kostur er skal raforkuflutningur vera um jarðstrengi, eða nýjar línur við hlið núverandi lína, til að draga úr umhverfisáhrifum.

Tryggja skal farsímasamband á öllu Suðurrhálendinu, einkum helstu áfangastöðum ferðafólks og á meginleiðum.

#### Leiðir

- Við ákvarðanir um nýframkvæmdir fyrir flutningakerfi raforku og ný fjarskiptamannvirki verði umhverfisvernd og áhrif á umhverfi, efnahag, samfélag og öryggi höfð að leiðarljósi.
- Við ákvarðanir um flutningskerfi raforku og fjarskipta í aðalskipulagi skal byggja á flokkun landslags og gera skal grein fyrir samræmi framkvæmda við mat á verndargildi svæða, sbr. kafla 4.1.



*Til skýringar:*

Flutningskerfi raforku og fjarskiptakerfi eru lykilinnviðir í íslensku samfélagi og þurfa að vera bæði áreiðanleg og traust. Uppbygging raforkukerfisins þarf að taka tillit til þarfa samfélagsins á hverjum tíma um leið og sýnd er ábyrgð í umgengni við náttúruna.

Í landsskipulagsstefnu<sup>18</sup> er því beint til skipulagsgerðar sveitarfélaganna að þær geri kleift að tryggja örugga afhendingu raforku, um leið og tekið er tillit til áhrifa á náttúru og landslag. Við skipulagsákvæðanir sé leitast við að velja þann kost sem veldur minnstum neikvæðum umhverfisáhrifum og mat sé lagt á umhverfisáhrif, þar á meðal sjónræn áhrif.

Í Kerfisáætlun Landsnets 2021-2030 er umfjöllun um þróun meginflutningskerfisins til næstu 10 ára og á þeim tíma er engin styrking áætluð innan Suðurrhálands. Þegar horft er lengra fram í tímann þá eru lagðir fram tveir framkvæmdavalkostir, frekari styrkingar yfir hálendið, og meðfram núverandi byggðalínu eftir suðurhluta hennar, og í þriðja lagi sá valkostur að láta staðar numið með styrkingu meginflutningskerfisins á landsbyggðinni. Niðurstaða valkostagreiningarinnar var sú að miðað við núverandi forsendur væri ekki ástæða til að leggja til að farið verði tafarlaust í frekari styrkingar á meginflutningskerfinu í samræmi við einn tiltekinn valkost. Ákvæðanir um frekari styrkingu bíða því betri tíma<sup>19</sup>. Ekki liggur fyrir hvort nýlegar breytingar á rammaáætlun<sup>20</sup>, sem gera ráð fyrir að virkjunarkostur á Suðurrhálandi flytjist í nýtingarflokk, kalli á breytingar á meginflutningskerfinu.

<sup>18</sup> Landsskipulagsstefna 2016-2026.

<sup>19</sup> Kerfisáætlun Landsnets 2021-2030. Langtímaáætlun um þróun flutningskerfis raforku.

Í greinargerð landsskipulagsstefnu kemur fram að nýjar flutningslínur raforku „geta samrýmst landsskipulagsstefnu falli þær að þeim áherslum sem þar eru settar fram um verndun víðerna og náttúrugæða þar sem um er að ræða kosti sem valda minnstum sjónrænum eða öðrum neikvæðum umhverfisáhrifum“. Þar segir jafnframt að „áður en til ákvarðana um byggingu slíkra mannvirkja kemur hafi farið fram mat á þörf fyrir uppbyggingu og umhverfismat í samræmi við umhverfismat áætlana, lög um mat á umhverfisáhrifum framkvæmda og áætlana og raforkulög, bæði á viðkomandi áætlunum og einstökum framkvæmdum þegar kemur að undirbúningi þeirra“<sup>21</sup>.

Stefna Íslands er að vera í „fremstu röð með trausta og örugga innviði fjarskipta, öflug sveitarfélög, verðmætasköpun og framsækna þjónustu. Tækni tengi saman byggðir landsins og Ísland við umheiminn með umhverfissjónarmið í huga“<sup>22</sup>. Farsímasamband á fjölsóttum ferðamannastöðum verði tryggt.

<sup>20</sup> Þingsályktun um áætlun um vernd og orkunýtingu landsvæða nr. 24/152.

<sup>21</sup> Landsskipulagsstefna 2016-2026.

<sup>22</sup> Þingsályktun nr. 32/149 um stefnu í fjarskiptum fyrir árin 2019-2033.

## 4 UMHYGGJA FYRIR AUÐLINDUM

Á hálendinu er ósnortin náttúra og þeirri sérstöðu viljum við viðhalda. Þar upplifum við óbyggðir og viljum gera það áfram.

Við höldum í verðmæt og einstök svæði með verndun landslagsheilda og sérstæðrar náttúru og umgöngumst náttúruna og auðlindir af virðingu.

Svo meginmarkmið um umhyggju fyrir auðlindum nái fram að ganga verður unnið að markmiðum sem snúa að eftirfarandi viðfangsefnum:

- 4.1. Landslagsgreining og mat á verndargildi svæða
- 4.2. Verndarheildir
- 4.3. Verndarsvæði
- 4.4. Vatn
- 4.5. Auðlindir ferðapjónustunnar
- 4.6. Kyrrlát svæði
- 4.7. Orka



#### 4.1 Landslagsgreining og mat á verndargildi svæða

Ísland hefur fullgilt landslagssamning Evrópu<sup>23</sup> en hann felur í sér áherslu á landslag sem sameiginlega auðlind Evrópu. Samningurinn leggur skyldur á áhersluríkin um að viðurkenna mikilvægi landslags í löggjöf sinni og setja sér áætlanir um verndun, stjórnun og skipulag landslags. Samningurinn nær til alls landslags, bæði hins náttúrulega og þess manngerða og getur átt bæði við um verðmætt og fágætt landslag og landslag sem telst hversdagslegt.

Landslagssamningnum hefur verið fylgt eftir í landsskipulagsstefnu sem setur fram eftirfarandi leiðarljós um skipulag á miðhálandi Íslands:

- Staðinn verði vörður um náttúru og **landslag** miðhálandisins vegna náttúruverndargildis og mikilvægis fyrir útivist. Uppbygging innviða á miðhálandinu taki mið af sérstöðu þess (k. 1).

Leiðarljósinu er síðan fylgt eftir með markmiðum sem varða einstaka efnisþætti eða málaflokka. Í öllum undirmarkmiðum um skipulag á miðhálandi Íslands er lögð áhersla á verndun landslagsheilda, virðingu fyrir náttúrulegu landslagi, að skipulag taki tillit til landslags og landslagsheildir séu ekki rýrðar:

- Viðhaldið verði sérkennum og náttúrugæðum miðhálandisins með áherslu á verndun víðerna hálandisins, **landslagsheilda**, mikilvægra vistgerða og gróðurlenda og verðmætra menningarminja (k. 1.1).
- Skipulagsákvæði um vegi taki mið af náttúruvernd, sérstaklega með tilliti til **landslags**, víðerna og verndar viðkvæmra svæða (k. 1.3).

Á grundvelli landsskipulagsstefnu, hefur verið lögð áhersla á kortlagningu landslags (e. Landscape Character Assessment eða LCA) fyrir Suðrhálandið og má sjá niðurstöðu þeirrar kortlagningar<sup>24</sup> á mynd 4. Við kortlagninguna voru notuð gögn á stafrænu formi, sem draga fram landslags-einkenni svæðisins, svo sem gögn yfir halla, hæð, jarðfræði, vistfræði, gerð yfirborðs, grósku og lögun lands, auk gervituglamynda. Dregnir eru upp flákar og þeir flokkaðir eftir flokkunarkerfi fyrir landslag á Íslandi<sup>25</sup> sem aðlagð hafði verið Suðrhálandi<sup>26</sup>. Viðmiðunarmælikvarði við kortlagninguna er 1:50.000.

Mat hefur verið lagt á verndargildi landslagsheilda<sup>27</sup> fyrir Suðrhálandið, sem byggir á mati á verndargildi jarðminja (mynd 5), landslags (mynd 7) og lífríkis/vistgerða (mynd 6). Á mynd 8 má sjá samanlagt verndargildi landslagsheilda á Suðrhálandi. Það var unnið með því að leggja saman framangreinda þætti og gefa þeim innbyrðis vægi.

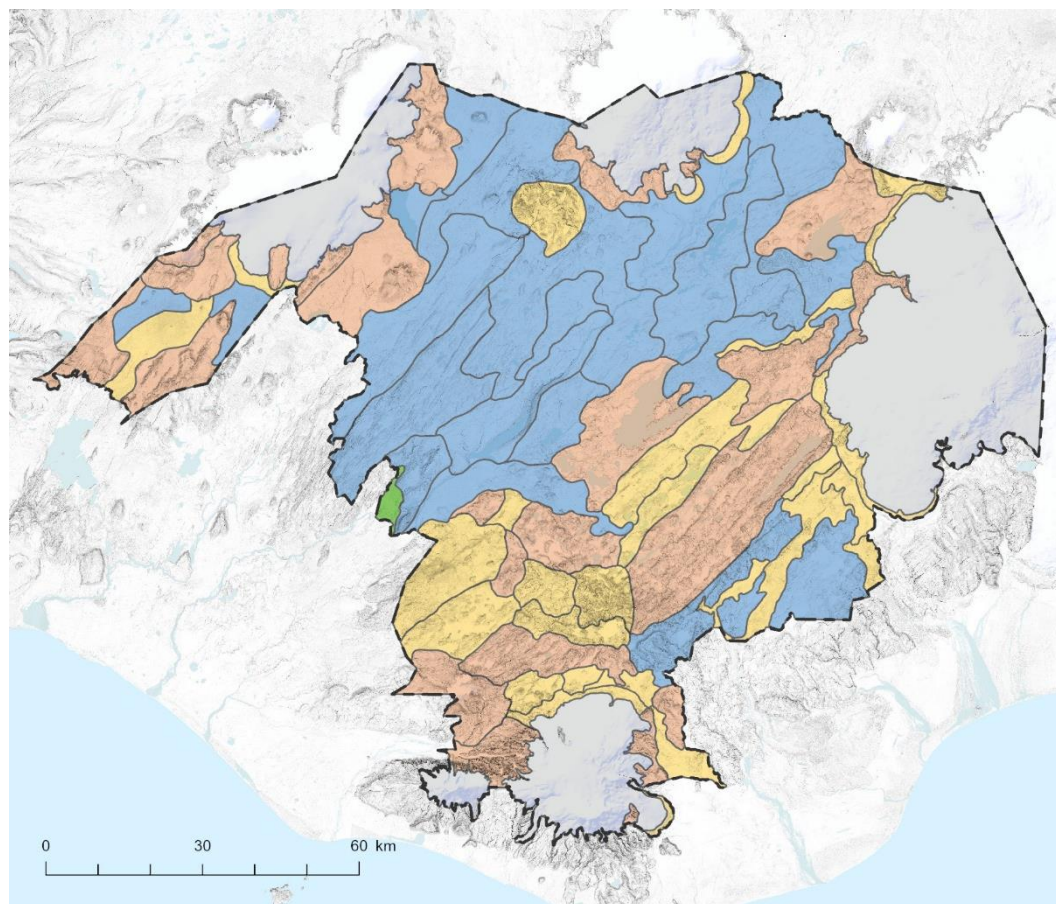
<sup>23</sup> Sjá landslagssamning Evrópu hér: <https://www.coe.int/en/web/landscape>.

<sup>24</sup> EFLA, 2023: Svæðisskipulag Suðrhálandis. Landslagsgreining.

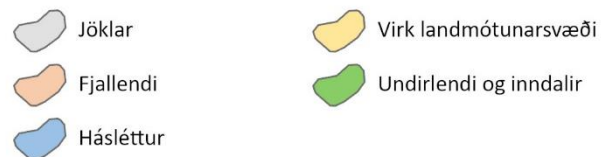
<sup>25</sup> EFLA, 2020: Landslag á Íslandi. Flokkun og kortlagning landslagsgerða á landsvísu. [https://www.skipulag.is/media/landsskipulagsstefna-vidbaetur/Skyrslan\\_Lokaeintak-2-.pdf](https://www.skipulag.is/media/landsskipulagsstefna-vidbaetur/Skyrslan_Lokaeintak-2-.pdf)

<sup>26</sup> EFLA, 2023: Svæðisskipulag Suðrhálandis. Landslagsgreining.

<sup>27</sup> EFLA, 2023: Svæðisskipulag Suðrhálandis. Landslagsgreining.



Flokkun landslags, yfirflokkar



MYND 4. Landslagsheildir og flokkun þeirra.

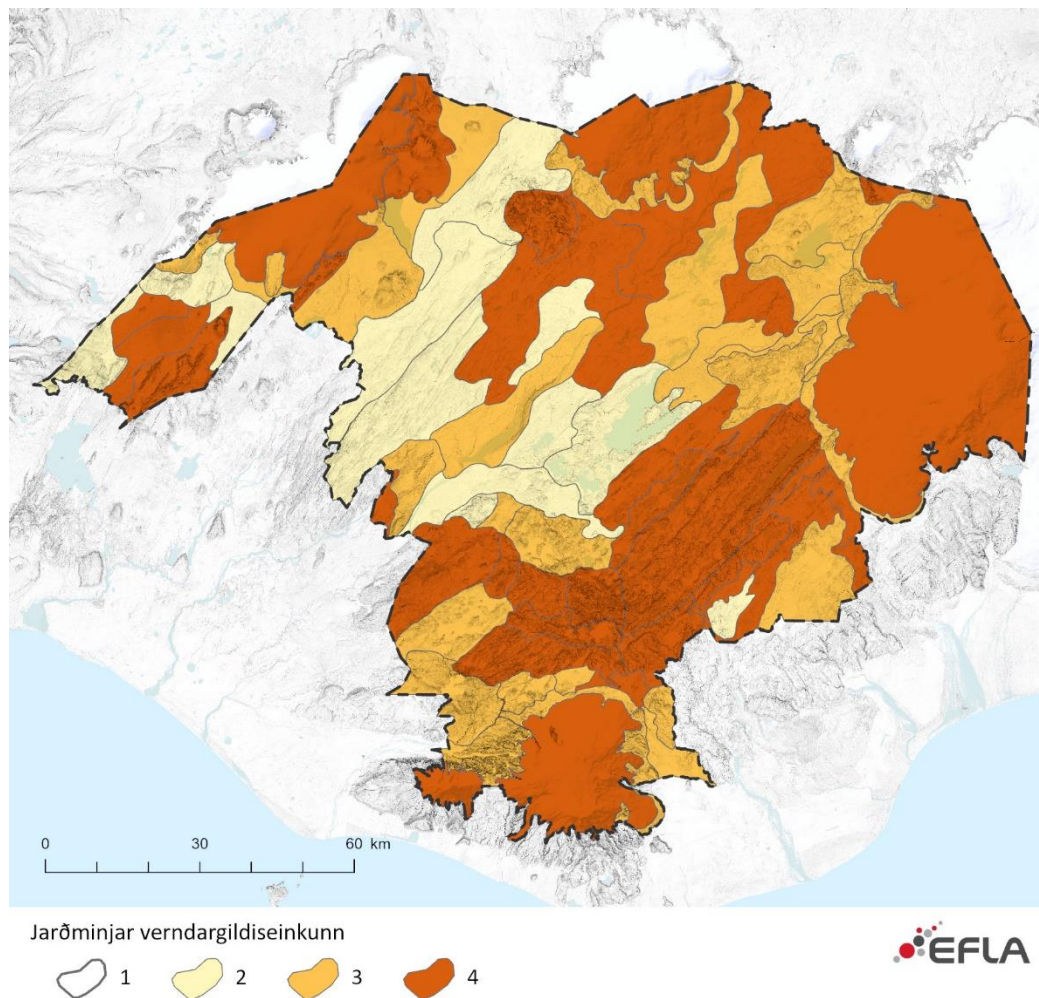
TAFLA 1. Yfirflokkar og landslagsgerðir á Suðurlálandi.

<b>1</b>	<b>Jöklar</b>
1.1	Hájöklar og smájöklar
1.2	Skriðjöklar
<b>2</b>	<b>Fjallendi</b>
2.1	Móbergshryggir og stapar
2.2	Litrikt fjallendi
2.3	Fjallendi undan jöklum
2.4	Mikið rofið fjallendi
2.5	Móbergssvæði
<b>3</b>	<b>Hásléttur</b>
3.1	Hálendisauðnir
3.2	Gróðurlitlar hásléttur
3.3	Heiðar
3.4	Gróðurvinjar á hálandi
3.5	Lítt gróin hraun
<b>4</b>	<b>Virk landmótunarsvæði</b>
4.1	Virk eldfjöll; hraun og gígar
4.2	Jökulmótað land
4.3	Vikrar með gígum
4.4	Jökulsandar
4.5	Jarðhitasvæði
<b>5</b>	<b>Undirlendi og inndalir</b>
5.1	Gróið undirlendi

### Jarðminjar

Mati á verndargildi jarðminja var unnið í samvinnu við Náttúrufræðistofnun Íslands.

Verndargildið er sett í fjóra flokka þar sem flokkur fjögur hefur hæst verndargildi en flokkur eitt hefur lægsta verndargildið (mynd 5). Ekkert landslagssvæði er í flokki eitt.



**MYND 5.** Landslagsheildir og flokkun þeirra út frá verndargildi jarðminja.



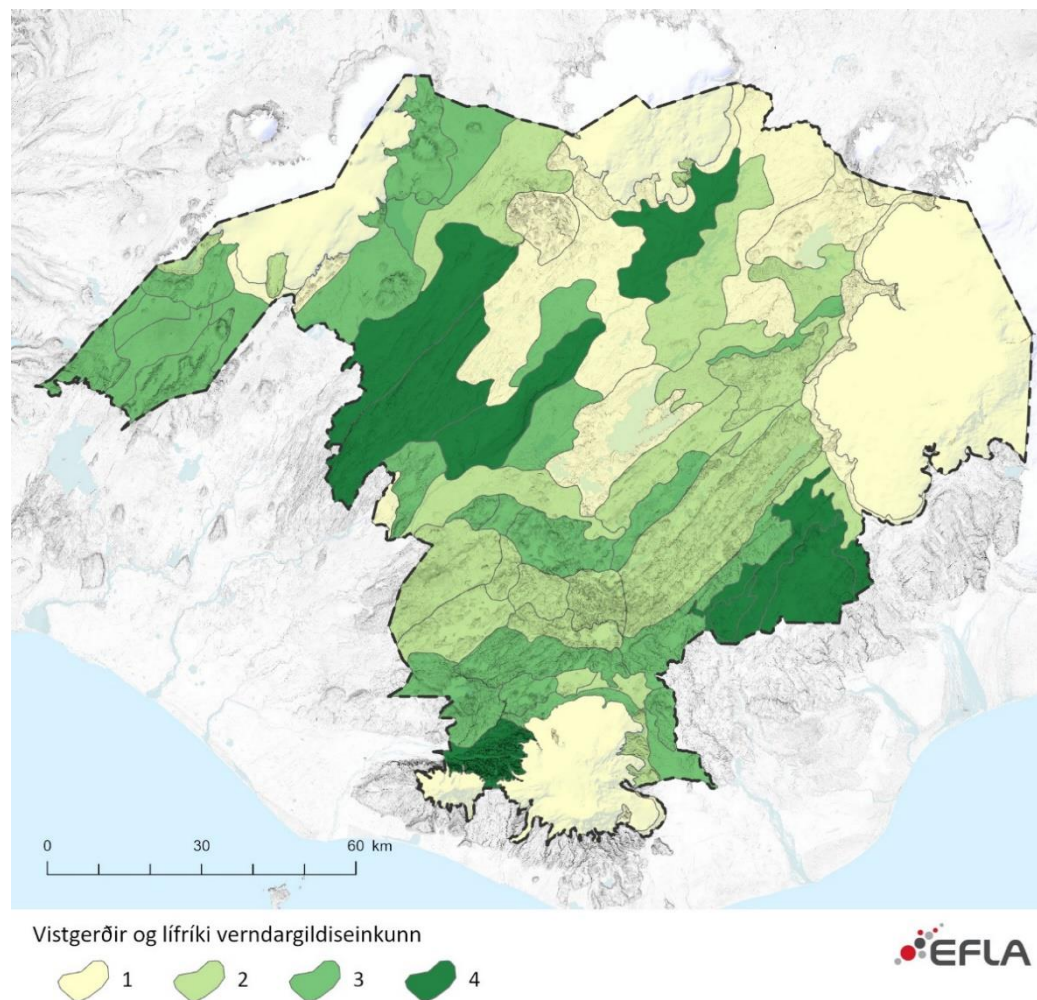
**Vistgerðir/lífríki**

Í mati á verndargildi vistgerða eru eftirfarandi þættir lagðir saman:

- Fágæti
- Tegundaaúði
- Gróska
- Kolefnisforði í jarðvegi

Mat á verndargildi vistgerða og lífríkis var unnið úr gögnum um vistgerðir frá Náttúrufræðistofnun Íslands og ráðgjöf frá Sigurði H. Magnússyni plöntuvistfræðingi.

Verndargildið er sett í fjóra flokka þar sem flokkur fjögur hefur hæst verndargildi en flokkur eitt hefur lægsta verndargildið (mynd 6).



**MYND 6.** Landslagsheildir og flokkun þeirra út frá verndargildi vistgerða og lífríkis.

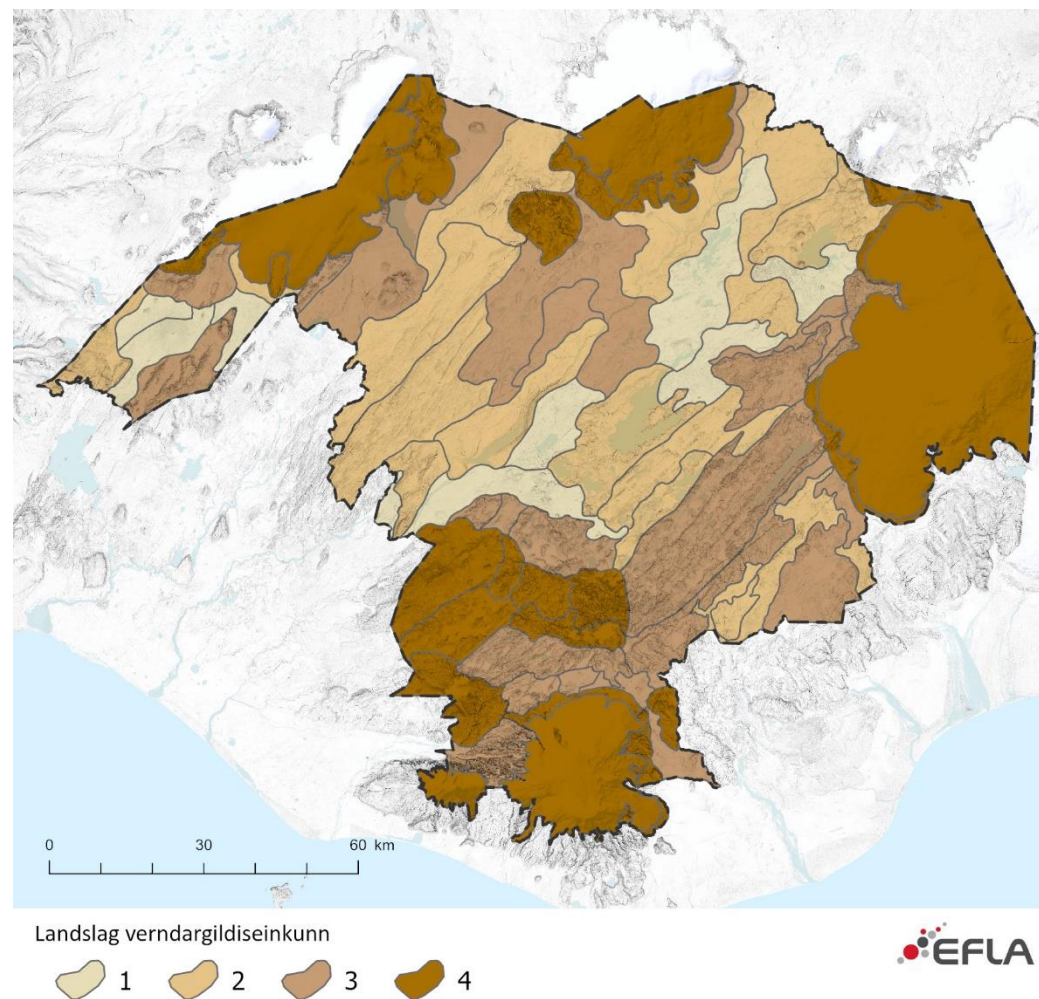
## Landslag

Í mati á verndargildi landslags eru eftirfarandi þættir lagðir saman:

- Breytileiki í hæð
- Litir og form í landslagi
- Víðerni

Mat á verndargildi var unnið út frá greiningum á landlíkani og mati á litum í landslagi. Matið var yfirfarið og unnið í samstarfi við Náttúrufræðistofnun Íslands.

Verndargildið er sett í fjóra flokka þar sem flokkur fjögur hefur hæsta verndargildi en flokkur eitt hefur lágsta verndargildið (mynd 7).



MYND 7. Landslagsheildir og flokkun þeirra út frá verndargildi landslags.

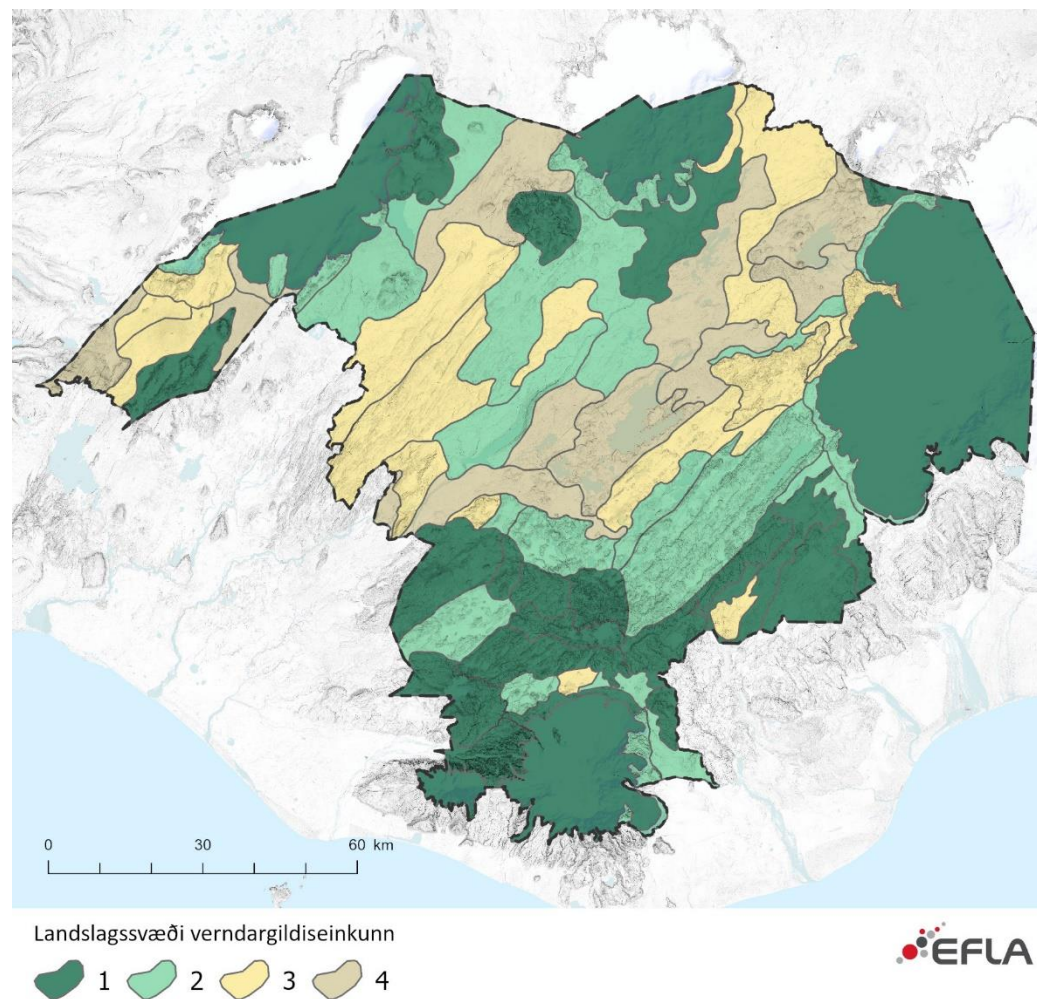
## VERNDARGILDI – SAMANTEKT

Við mat á verndargildi landslagsheilda eru eftirfarandi þættir lagðir saman:

- Jarðminjar
- Vistgerðir/lífríki
- Landslag

Mat á verndargildi var unnið í samvinnu við Lovísu Ásbjörnsdóttur hjá Náttúrufræðistofnun Íslands og Sigurð H. Magnússon gróðurvistfræðing.

Verndargildið er sett í fjóra flokka þar sem flokkur fjögur hefur lágsta verndargildið en flokkur eitt hefur hæsta verndargildið (mynd 8).



MYND 8. Niðurstaða fyrir mat á verndargildi landslagsheilda.

## 4.2 Verndarheildir

*Á Suðurrhálendi eru afmarkaðar verndarheildir fyrir víðfeðm landsvæði, sem rík ástæða er til að halda lítt snortnum til framtíðar.*

*Viðhaldið verði sérkennum og náttúrugæðum miðhálandisins með áherslu á verndun víðerna, landslagsheilda, mikilvægra vistgerða, gróðurlenda og menningarminja.*

*Við allar ákvarðanir um stefnumótun, mannvirkjagerð og verndun skal horfa til landslagsheilda og verndargildis þeirra.*

Út frá niðurstöðu landslagsgreiningar og mati á verndargildi svæða (kaflí 4.1) eru annars vegar afmarkaðar verndarheildir (V1 og V2) og hins vegar mannvirkjasvæði (M1 og M2). Niðurstæða fyrir mat á verndargildi landslagsheilda er sýnd á mynd 8. Fjallað er um mannvirkjasvæði í kafla 5.1.

*Verndarheildir eru víðfeðm landsvæði með mikið verndargildi og takmarkaðar heimildir til mannvirkjagerðar. Innan verndarheilda geta verið þjónustustaðir ferðamanna, gangnamannaskálar og vegir að þeim. Með afmörkun verndarheilda er leitast við að vernda svæðin til framtíðar og setja skilmála fyrir þau, í samræmi við verndargildi þeirra.*

### Verndarheildir V1, eru svæði með mjög hátt verndargildi

Verndarheildir V1 ná til landslagsheilda sem fá hæstu samanlagða einkunn í mati á verndargildi svæða<sup>28</sup>. Verndarheildin V1 nær yfir óbyggð víðerni, vistgerðir með mjög hátt verndargildi, merkar jarðmyndanir og kyrrlát svæði. Innan V1 er megin hluti friðlýstra svæða.

Um helmingur alls Suðurrhálandisins fellur undir verndarheildina V1. Verndarheildin nær yfir stóran hluta austur- og vesturgosbeltanna<sup>29</sup>. Auk þess falla Hofsjökull, Kerlingafjöll og Þjórsárver undir þessa verndarheild.

Verndarheildir V1 skarast á nokkrum stöðum við mannvirkjasvæði, einkum tengt stofnvegum, en þá ná mannvirkjasvæði inn á verndarheildir til að unnt sé að endurbæta og viðhalda þeim mannvirkjum sem eru til staðar í dag.

### Verndarheildir V2, eru svæði með hátt verndargildi

Innan verndarheilda V2 eru óbyggð víðerni sem falla ekki undir verndarheildir V1. Þessi svæði eru einkum milli Hvítár og Þjórsár, auk Veiðivatna-hrauns. Auk víðerna eru í þessum flokki eru ýmsar jarðmyndanir og vistgerðir með hátt verndargildi og hluti kyrrlátra og friðlýstra svæða. Verndarheildir V2 eru utan mannvirkjasvæða.

Verndargildi svæðanna er hæst á gosbeltunum, þ.e. sunnan Langjökuls og á Fjallabakssvæðinu.

<sup>28</sup> EFLA, 2023: Svæðisskipulag Suðurrhálandis. Landslagsgreining.

<sup>29</sup> Vestur gosbeltið nær frá Langjökli að Þingvöllum og austur gosbeltið nær yfir Suðurrjökla, Þórsmörk, Fjallabakssvæðið og Síðuafrétt að Vatnajökli.

## Stefna

Verndarheildir V1, njóti einhvers konar friðunar skv. lögum um náttúruvernd nr. 60/2013.

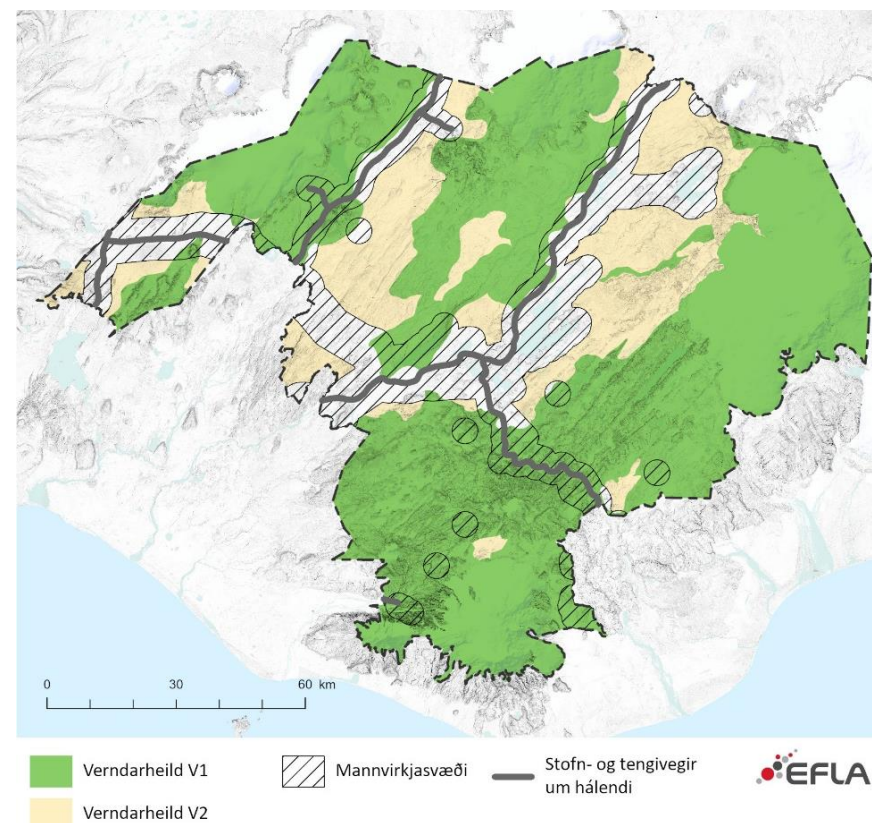
Víðerni sem eru innan verndarheilda njóti verndar til frambúðar, en heimilt er að viðhalda núverandi mannvirkjum og byggja upp stofnvegi eins og lýst er í kafla 3.1. Þó er tekið tillit til framkvæmda sem eru nú þegar í aðalskipulagi sveitarfélaganna.

## Leiðir

- Sveitarfélögin útfæri hvers konar friðun eigi við á verndarheildum í samvinnu við náttúruverndaryfirvöld og í samræmi við lög um náttúruvernd.
- Víðerni verði sett undir hverfisvernd í aðalskipulagi. Þar verða svæðin afmörkuð nákvæmar og sett verndarákvæði fyrir þau.
- Svæðisskipulagsnefnd miðli í kortasjá upplýsingum fyrir flokkun lands í landslagsheildir og verndargildi þeirra.
- Á aðal- og deiliskipulagsstigi skal skýra hvernig áformaðar framkvæmdir á verndarheildum falla að markmiðum um varðveislu náttúrugæða, landslagsheilda og verndargildis þeirra.

### Til skýringar:

Á mynd 9 eru sýndar verndarheildir V1 og V2 í samræmi við landslagsgreiningu og mat á verndargildi svæða. Nokkur svæði hafa hátt verndargildi þrátt fyrir að þau séu í námunda við og innan áhrifasvæða núverandi mannvirkja sem skerða víðerni. Því getur verið skörun á milli verndarheilda og mannvirkjasvæða eins og nánar er lýst í kafla 5.1.



**MYND 9.** Verndarheildir. Á myndinni eru sýndar verndarheildir V1 og V2, en mannvirkjasvæði eru sýnd til skýringar, um þau er fjallað í kafla 5.1. Kortið sýnir afmörkun verndarheilda sem um er fjallað í stefnu svæðisskipulagsins. Nákvæmni afmörkunar mannvirkjasvæða og verndarheilda miðar við kortlagningu í 1:250.000.

Við áframhaldandi vinnu við útfærslu á friðun á verndarheildum þarf að líta til VI. og VII. Kafla laga nr. 60/2013 um náttúruvernd og hafa samráð við Ráðgjafar-nefnd og fagráð náttúruminjaskrár skv.15. gr. náttúruverndarlaga.

### 4.3 Verndarsvæði

*Virði hálendisins felst fyrst og fremst í ósnortinni náttúru og þeirri sérstöðu þarf að viðhalda. Við verndum og varðveitum verðmæt svæði á svæðis-, lands- eða heimsvísu vegna náttúrufars, landslags, sögu eða minja.*

#### Stefna

Sérkennum og náttúrugæðum Suðrhálendisins verði viðhaldið með áherslu á verndun víðerna, landslagsheilda, mikilvægra vistgerða, gróður- lenda og verðmætra menningarminja<sup>30</sup>.

Núverandi verndarsvæðum verður viðhaldið og stefnt er að verndun verðmætra landslagssvæða sem byggja á náttúrufari, landslagi, sögu og minjum og landslagsgreiningu fyrir Suðrhálendi<sup>31</sup>.

#### Leiðir

- Svæðisskipulagsnefnd og sveitarfélögin vinna áætlun um verndun og friðun sem byggir á náttúrufari, landslagi, sögu eða minjum í samráði við Umhverfisstofnun. Áætlunin byggir m.a. á niðurstöðu landslagsgreiningar<sup>32</sup>, afmörkun verndarheilda, kortlagningu óbyggðra víðerna, upplýsingum um jarðmyndanir og vistgerðir sem njóta sérstakrar verndar auk gagna um náttúrufar, sögu og minjar. Sjá stefnu um verndarheildir í kafla 4.2. Svæðisskipulagsnefnd leiti eftir samstarfi við

Umhverfisstofnun við mótun áætlunarinnar og beiti sér fyrir því að koma áherslum sveitarfélaganna inn í tillögu að framkvæmdaáætlun til næstu fimm ára<sup>33</sup>, en framkvæmdaáætlun er skrá yfir þær náttúru- minjar sem Alþingi ákveður að setja í forgang um friðlýsingu eða friðun á næstu fimm árum.

- Svæðisskipulagsnefnd beitir sér fyrir samstarfi aðila og samvinnu um uppbyggingu innviða með það að markmiði að bætt aðgengi að svæðum hafi ekki í för með sér álag á verndarsvæði.
- Stutt verður við verkefni sem byggjast á nýtingu og umsjón friðlýstra svæða og sem greina tækifæri og mögulegan ávinning í héraði af þjónustu innan þeirra<sup>34 35</sup>.
- Sveitarfélög, í samvinnu við hið opinbera og íbúa, fylgja verndun svæða eftir með miðlun upplýsinga um hvers vegna þau eru friðuð, umgengnisreglum og aðgerðum til að koma umferð og umgengni um viðkvæm svæði í góðan farveg.

#### Til skýringar:

Mörg svæði innan hálendisins hafa verið friðlýst eða njóta annarrar verndar (mynd 10). Þá eru stór svæði á Suðrhálendi óbyggð víðerni, skv. fyrirbyggjandi tilgátukortum og innan Suðrhálendis eru svæði með jarðmyndunum og vistkerfum sem njóta sérstakrar verndar í samræmi við 61. gr. laga um náttúruvernd nr. 60/2013. Fjallað er um öll þessi svæði hér á eftir, og að auki er fjallað um Kötlu jarðvang, þó það svæði sé ekki

<sup>30</sup> Landsskipulagsstefna 2016-2026.

<sup>31</sup> EFLA, 2023: Svæðisskipulag Suðrhálendis. Landslagsgreining.

<sup>32</sup> EFLA, 2023: Svæðisskipulag Suðrhálendis. Landslagsgreining.

<sup>33</sup> Sjá nánar í VI. Kafla náttúruverndarlaga nr. 60/2013.

<sup>34</sup> Stjórnarráð Íslands 2019: [Hagræn áhrif friðlýsinga](#).

<sup>35</sup> Lilja Jóhannesdóttir, Rannveig Ólafsdóttir, Kristín Hermannsdóttir, [2020]: [Náttúruvernd og efling byggða \(C9\)](#). Þriðji verkhluti: Sóknarfæri og þróun svæðis.

skilgreint náttúruverndarsvæði. Samkvæmt lögum um náttúruvernd nr. 60/2013 teljast **náttúruverndarsvæði** vera:

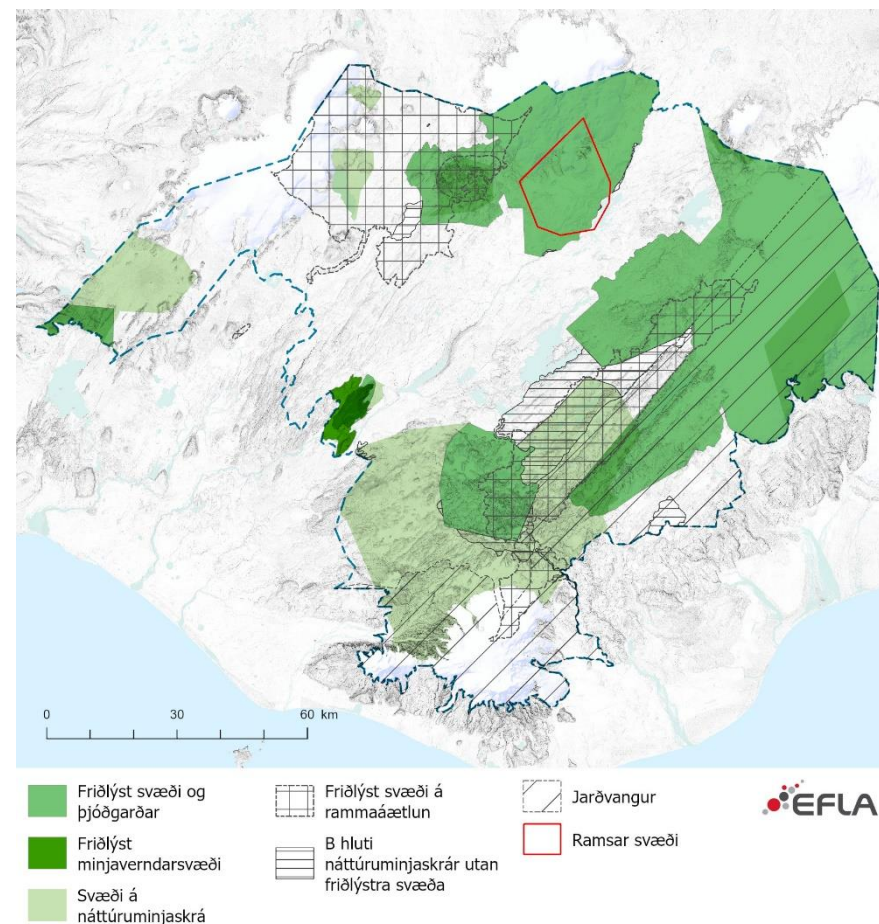
- Friðlýst svæði og afmörkuð búsvæði friðaðra tegunda.
- Svæði og náttúrumyndanir á B og C hluta náttúruminjaskrár.
- Afmörkuð svæði á landi og sjó sem njóta verndar samkvæmt öðrum lögum vegna náttúru eða landslags.

Friðlýst svæði:

- Kerlingarfjöll, landslagsverndarsvæði frá 2020.
- Þjórsárver, friðland frá 1987.
- Þingvellir, þjóðgarður frá 1930.
- Svæði í Þjórsárdal, landslagsverndarsvæði frá 2020.
- Gjáin, náttúruvætti frá 2020.
- Háifoss og Granni, náttúruvætti frá 2020.
- Fjallabak, friðland frá 1979.
- Vatnajökulsþjóðgarður, þjóðgarður frá 2009.

Svæði friðlýst á grundvelli rammaáætlunar<sup>36</sup>.

- Jökulfall og Hvítá
- Tungnaá
- Kerlingarfjöll
- Hólmsá



MYND 10. Verndarsvæði á Suðrhálandi.

<sup>36</sup> Sjá þau hér: [https://ust.is/library/sida/Nattura/fridlyst\\_svaedi\\_ramma\\_2022\\_01.pdf](https://ust.is/library/sida/Nattura/fridlyst_svaedi_ramma_2022_01.pdf)

**Katla jarðvangur**<sup>37</sup> er samfelld landfræðilegt svæði með minjum og landslagi sem eru jarðfræðilega mikilvæg á heimsvísu og má sjá afmörkun jarðvangsins á mynd 10. Svæðið er ekki friðlýst en er stýrt í samræmi við heildræna stefnu um verndun, fræðslu og sjálfbæra þróun. Með jarðvanginum er vakin athygli á mikilvægum jarðminjum í sögulegu og samfélagslegu samhengi, en markmið hans er líka að efla stolt og staðarvitund íbúa og styrkja þannig samband þeirra við svæðið. Jarðferðamennska (e: geotourism) leiðir til nýsköpunar í atvinnurekstri og skapar tækifæri til tekjuöflunar um leið og jarðfræðilegar auðlindir svæðisins eru verndaðar.

**Víðerni** eru ein verðmætasta auðlind hálendisins. Segja má að gæði víðerna séu nátengd mannlegum umsvifum, sér í lagi þeim sem rýrt geta varanlega eða á stórfelldan hátt einkenni víðerna.

Víðerni voru upphaflega kölluð ósnortin víðerni (e. Wilderness), og urðu að formlegu viðfangi náttúruverndar á Íslandi árið 1999. Með nýjum lögum um náttúruvernd nr. 60/2013, sem tóku gildi í nóvember 2015, varð breyting á skilgreiningu víðerna (5. gr., tl. 19):

*Óbyggð víðerni: Svæði í óbyggðum sem er að jafnaði a.m.k. 25 km<sup>2</sup> að stærð eða þannig að hægt sé að njóta þar einveru og náttúrunnar án truflunar af mannvirkjum eða umferð vélknúinna farartækja og að jafnaði í a.m.k. 5 km fjarlægð frá mannvirkjum og öðrum tæknilegum ummerkjum, svo sem raflinum, orkuverum, miðlunarlónum og uppbyggðum vegum.*

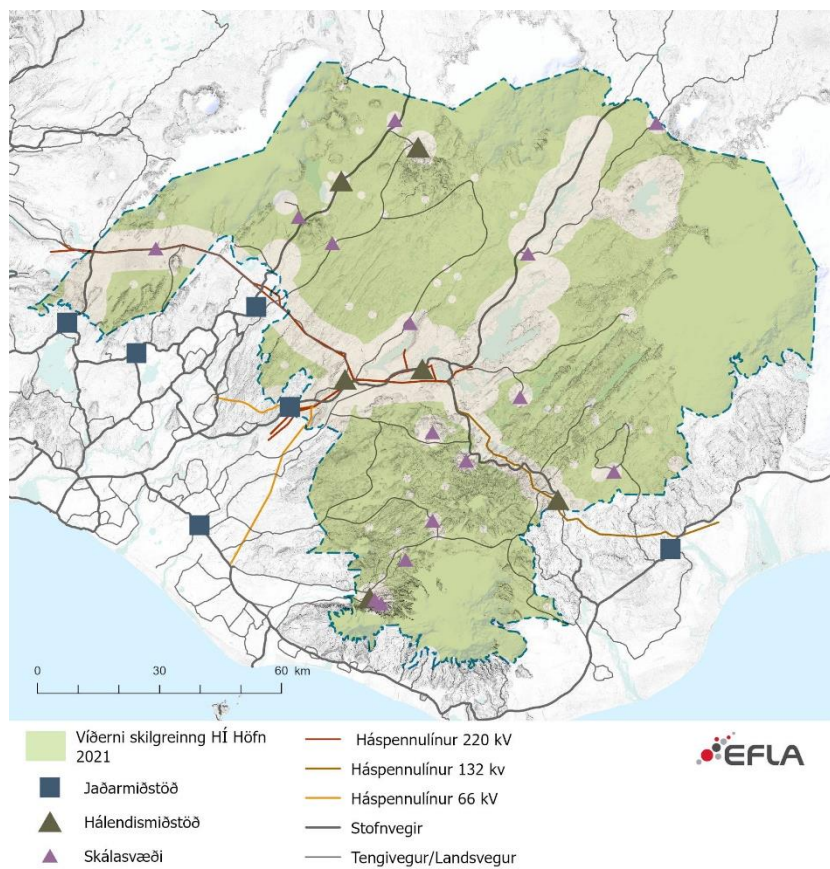
<sup>37</sup> [www.katlageopark.is](http://www.katlageopark.is)

<sup>38</sup> David C. Ostman, Ole Neumann og Þorvarður Árnason, 2021. Óbyggð víðerni á Íslandi – greining og kortlagning á landsvísu. Háskóli Íslands, Rannsóknasetur á

Víðerni njóta mjög takmarkaðrar verndar skv. lögum um náttúruvernd, hafi þau ekki verið friðlýst sem óbyggt víðerni. Opinber kortlagning víðerna liggur ekki fyrir en í lögum um náttúruvernd segir að slík kortlagning eigi að liggja fyrir 1. júní 2023. Þess er vænst að sú kortlagning líti dagsins ljós áður en svæðisskipulag Suðurlandis verður staðfest og þá gefist ráðrúm til að yfirfara skipulagið þannig að það miði útbreiðslu víðerna við kortlagninguna. Fram að þeim tíma verður miðað við kortlagningu víðerna sem unnin var af Rannsóknarsetri Háskóla Íslands á Hornafirði frá 2021 (mynd 11)<sup>38</sup> við mat á áhrifum á víðerni og við mat á verndargildi landslagsheilda. Kortlagningin var unnin fyrir Rammaáætlun og er valið að miðað við hana við vinnslu svæðisskipulagsins þar sem hún er unnin í tengslum við áætlanagerð stjórnvalda. Vísað er til hennar hér sem kortlagningar Rannsóknarsetursins á Höfn, eða Höfn 2021. Nánar er fjallað um víðerni í forsenduhluta umhverfisskýrslu.

Hornafirði. Sjá hér: <https://www.hi.is/sites/default/files/mas/ostmanetal2021-wildernessiceland.pdf>





MYND 11. Víðerni, kortlagning Höfn 2021.



#### 4.4 Vatn

*Grunnvatnsauðlindin verði vernduð til frambúðar.*

*Viðhöldum náttúrulegu ástandi vistkerfa ferskvatns, hindrum rýrnun vatnsgæða og bætum ástand vatnavistkerfa sé þess þörf.*

##### Stefna

Viðhalda skal líffræðilegri fjölbreytni og náttúrulegu ástandi vistkerfa ferskvatns og tryggja gæði grunnvatns<sup>39</sup>. Grunnvatn er takmörkuð auðlind sem ber að nýta á sjálfbæran hátt og af virðingu.

##### Leiðir

- Sveitarfélögin og heilbrigðisnefndir styðja við innleiðingu vatnaáætlunar og aðgerðaráætlunar hennar. Eftir því sem við á móta sveitarfélögin stefnu og aðgerðir í aðalskipulagi til að vernda vatnsauðlindina.
- Til að koma í veg fyrir mengun grunnvatns skulu skálar á hálendi hafa fráveitu sem viðurkennd er af heilbrigðiseftirliti. Förgun úrgangs verði fullnægjandi og í samræmi við kröfur þar um.
- Öllu sorpi skal safnað á þjónustusvæðum ferðamanna og það flutt til byggða til endurvinnslu og/eða förgunar.

##### Til skýringar:

Grunnvatn er ein af auðlindum Íslands sem gæta þarf sérstaklega að við allt skipulag og framkvæmdir. Mynd 12 sýnir mismunandi grunnvatnsstreymi á Suðurlálandinu. Vatnsleiðni, eða lekt jarðlaga, er mismikil eftir aldri berggrunnins en lektin er mest í gosbeltum landsins þar sem eru brotasprungur og ungt lekt berg. Lekustu jarðlögin eru á gosbeltunum, þar sem eru hraun frá nútíma, ungar grágrýtis- og móbergsmýndanir. Myndin sýnir að mest grunnvatnsstreymi er á gosbeltunum. Meiri umferð, uppbygging skálasvæða og annarra mannvirkja og almennt meiri umferð ferðafólks getur haft í för með sér hættu á mengun grunnvatns.

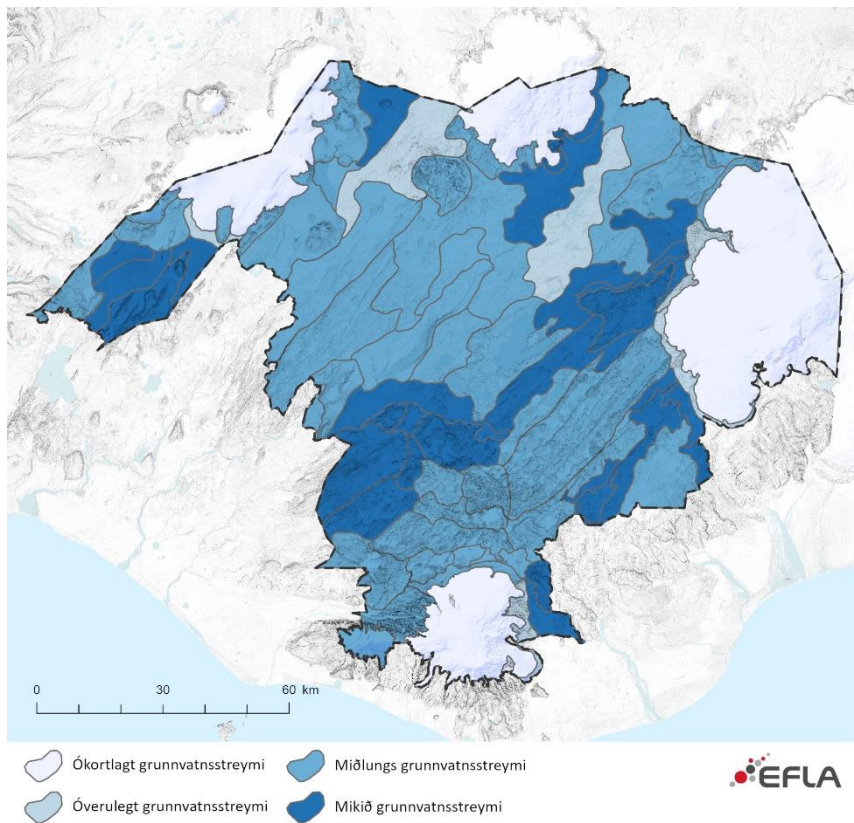
Við skipulag þarf að huga að fráveitulausnum og í núverandi skálum þarf í einhverjum tilfellum að gera úrbætur á fráveitumálum, í samræmi við reglugerð nr. 798/1999 um fráveitur og skólp og reglugerð um varnir gegn mengun grunnvatns nr. 797/1999.

Á Suðurlálandi er vatnsverndarsvæði Þingvallavatns en það var friðlýst árið 2004 með lögum nr. 85/2005. Víða á hálendinu eru afmörkuð vatnsverndarsvæði í aðalskipulagi sveitarfélaganna. Afmörkun þeirra er sýna á mynd 13. Sýnd er afmörkun í aðalskipulagi í samræmi við upplýsingar frá SASS um að þau gögn séu bestu fánlegu gögnin. Með nýlega samþykktu vatnsverndarsamþykkt fyrir Suðurland fylgir ekki kort.<sup>40</sup>

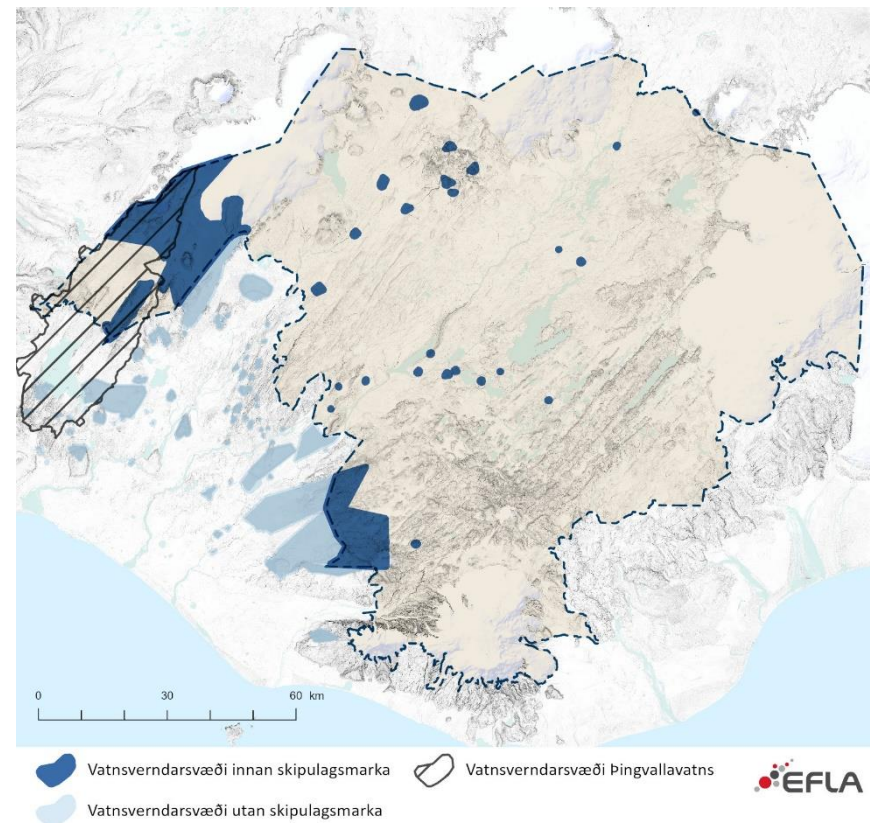
Fyrsta vatnaáætlunin fyrir Ísland hefur verið samþykkt og má nálgast upplýsingar um hana á [vatn.is](http://vatn.is). Vatnaáætlun felur í sér stefnumörkun um vatnsvernd, aðgerðaáætlun og vöktunaráætlun.

<sup>39</sup> [Vatnaáætlun Íslands 2022-2027](#).

<sup>40</sup> Sjá vatnsverndarsamþykkt fyrir Suðurland [hér](#).



MYND 12. Mismunandi grunnvatnsstreymi.



MYND 13. Vatnsverndarsvæði skv. aðalskipulagi.

## 4.5 Auðlindir ferðapjónustunnar

*Við stöndum vörð um auðlindir ferðapjónustunnar; náttúru, menningu og sögu Suðrhálendisins.*

### Stefna

Viðhalda skal auðlindum ferðapjónustunnar til framtíðar með því að gæta að jarðmyndunum, náttúru og minjum, viðhalda afþreyingarmöguleikum, byggja upp innviði og dreifa álagi.

### Leiðir

- Uppbygging innviða miði að því að stýra og dreifa álagi til að viðhalda aðdráttarafli svæðisins og góðri upplifun gesta.
- Fylgst verði með álagi á ferðamannastaði, þar á meðal á náttúru og minjar. Ef álag er of mikið verði brugðist við, s.s. með stýringu á opnunartíma vega/svæða eins og gert hefur verið hefur hingað til.

### Til skýringar:

Suðrhálendið hefur mikið aðdráttarafli fyrir ferðamenn og þar eru nokkrir af fjölsóttustu áningarstöðum ferðamanna á hálendinu. Nýleg könnun<sup>41</sup> um viðhorf og ferðahegðun erlendra ferðamanna staðfestir að náttúra Íslands er eitt helsta aðdráttarafli landsins.

<sup>41</sup> Ferðamálastofa, 2020: [Erlendir ferðamenn á Íslandi 2019: Lýðfræði, ferðahegðun og viðhorf.](#)

<sup>42</sup> Anna Dóra Sæþórsdóttir 2012: [Ferðamennska á miðhálendi Íslands: Staða og spá um framtíðarhorfur.](#)

Í rannsóknnum sem fjalla um hálendið kemur fram að aðdráttarafli hálendisins „felst fyrst og fremst í „ósnortnum“ víðernum ásamt ýmsum eiginleikum náttúrunnar eins og fegurð, landslagi, útsýni, fjölbreytileika, jarðfræði og einstökum náttúrufræðingum; fjöllum, jökklum, hverum og auðnum“.<sup>42</sup>

Ljóst er að aðsókn ferðamanna að Suðrhálendinu er afar mismunandi eftir svæðum og sum svæði eru fullsetin á sama tíma og önnur eru vanýtt. Skv. umferðartalningum frá Vegagerðinni hefur mest aðsókn verið í Þórsmörk, um Kjalveg og Fjallabakssvæðið um Fjallabaksleið nyrðri, einkum þó inn í Landmannalaugar. Umferð á öðrum stofnvegum hálendisins hefur breyst lítið síðasta áratuginn og er í engu samræmi við fjölgun ferðamanna sem koma til landsins. Mikilvægt er að stýra umferð þannig að opnun vega að vori taki bæði tillit til ástands vega og þess hvort svæði séu tilbúin fyrir umferð ferðamanna.

Mikilvægt er að dreifa ferðafólki jafnar um svæðið en liður í því er að bæta aðgengi með endurbótum á stofnvegum hálendisins, eins og lýst er í kafla 3.1 um vegi.

Samtímis þarf að styrkja innviði á helstu ferðamannastöðum þannig að þeir þoli aukna umferð ferðamanna. Einnig þarf að fjölga lengri göngu-leiðum á borð við „Laugavegin“ milli Landmannalauga og Þórsmörkur, en hann er orðinn ofsetinn vegna fjölda ferðamanna sem fara um hann.<sup>43</sup>

<sup>43</sup> Anna Dóra Sæþórsdóttir 2012: [Ferðamennska á miðhálendi Íslands: Staða og spá um framtíðarhorfur.](#)

## 4.6 Kyrrlát svæði

*Ferðafólk og íbúar skulu hafa aðgengi að kyrrlátum svæðum á Suðurhálandi, til að njóta náttúrukyrrðar, útivistar og fámennis.*

### Stefna

Tryggja skal kyrrlát svæði til framtíðar. Kyrrlát svæði eru svæði sem eru ætluð til útivistar. Svæðin eru fáfarn og gefa alla jafna möguleika á að njóta einveru. Við alla uppbyggingu á Suðurhálandi skal gætt að því að tryggja áfram möguleikann á kyrrlátum svæðum og óbyggðaupplifun.

Miðað er við að kyrrlát svæði séu alla jafna án truflunar frá umferð vélknúinna farartækja. Heimilt er að stýra og eftir atvikum takmarka umferð um kyrrlát svæði. Yfirbragð kyrrlátra svæða er lítt og/eða óraskað og náttúrulegt. Innan kyrrlátra svæða geta verið stakir gönguskálar, fáfarnir vegslóðar og merktar göngu-, hjóla- eða reiðleiðir og minni mannvirki tengd útivist, sem hafa lágmarksáhrif á umhverfi sitt.

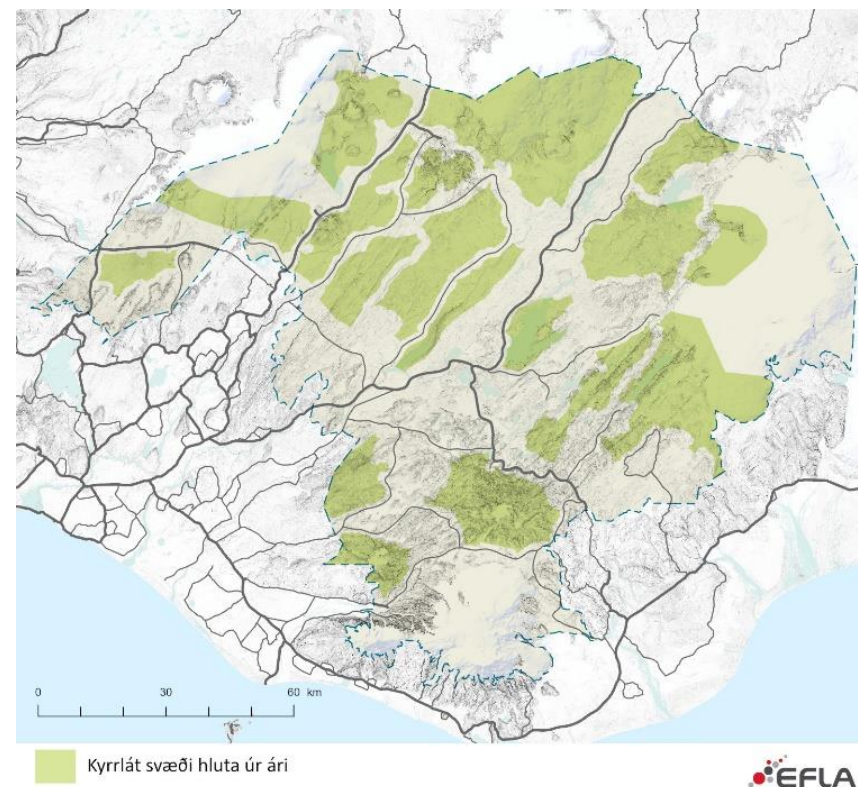
### Leiðir

- Sveitarfélögin vinni sameiginlega að stefnu um afmörkun kyrrlátra svæða og verndun þeirra, til að tryggja að áfram verði til svæði sem viðhalda óbyggðakyrri á mismunandi árstíðum.
- Stefna um kyrrlát svæði verður nánar útfærð í aðalskipulagi.

### Til skýringar:

Mikil verðmæti til framtíðar eru fólgin í kyrrlátum svæðum. Hér er sýnt tilgátukort fyrir svæði á Suðurhálandi sem eru tiltölulega kyrrlát yfir

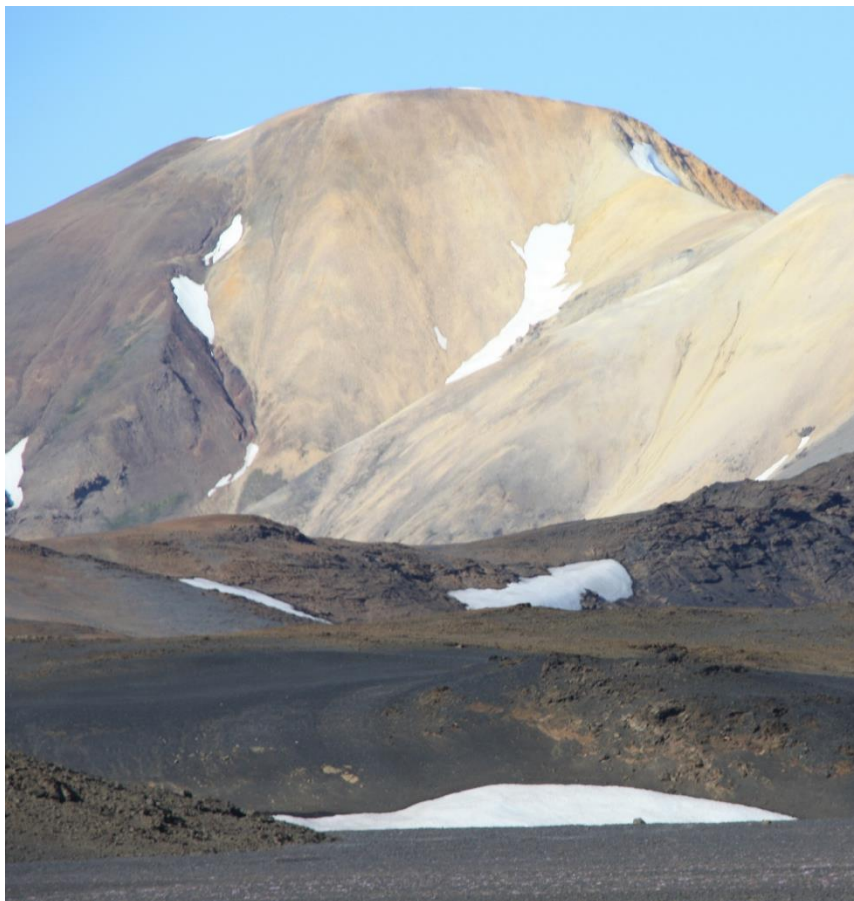
sumartímenn (mynd 14). Við afmörkun kyrrlátra svæða er miðað við að þau séu minnst 25 km<sup>2</sup> að stærð. Horft er til þess að innan þeirra séu fáir/stakir skálar og engir eða einungis fáfarnir vegslóðar. Helstu vegir og slóðar séu í a.m.k. 1 km fjarlægð.



**MYND 14.** Tilgátukort um afmörkun svæða sem eru tiltölulega kyrrlát yfir sumartímenn. Kortið er til skýringar.

Í landsskipulagsstefnu er því beint til sveitarfélaga að þau geti skilgreint kyrrlát svæði í skipulagsáætlunum. Það eru svæði sem eru ætluð til

útvistar þar sem hljóðstig er undir tilteknum mörkum. Kyrrlát svæði eru afmörkuð m.t.t. vélknúinna farartækja á lofti og landi<sup>44</sup>.



## 4.7 Orka

*Nýting orkuauðlindarinnar skal byggjast á langtímasjónarmiðum og heildstæðu mati á hagsmunum til nýtingar og til verndar.*

*Við setjum verndargildi náttúru og menningarminja í forgang, en horfum einnig til hagkvæmni og arðsemi ólíkra nýtingarkosta sem varða þjóðarhag, svo og hagsmuni þeirra sem nýta þessi sömu gæði.*

*Við förum vel með grænar orkulindir.*

### Stefna

Orkuauðlindir skulu nýttar með sjálfbærum hætti og í samræmi við verndarsjónarmið. Taka skal tillit til afmörkunar og skilmála fyrir verndarheildir í flokkum V1 og V2 og með því takmarka áhrif mannvirkja tengdum orkuöflun á náttúruna.

### Leiðir

- Metnir verði möguleikar á grænni orkuvinnslu, s.s. smávirkjunum og vindorku, á jaðarsvæðum Suðurlandis og í tengslum við núverandi virkjanir. Taka skal tillit til verndargildis landslagsheilda og að viðhalda víðernum.
- Lokið verði sem fyrst mati á virkjanakostum í biðflokki rammaáætlunar. Við matið verði höfð hliðsjón af niðurstöðu landslagsgreiningar og mati á verndargildi landslagsheilda.

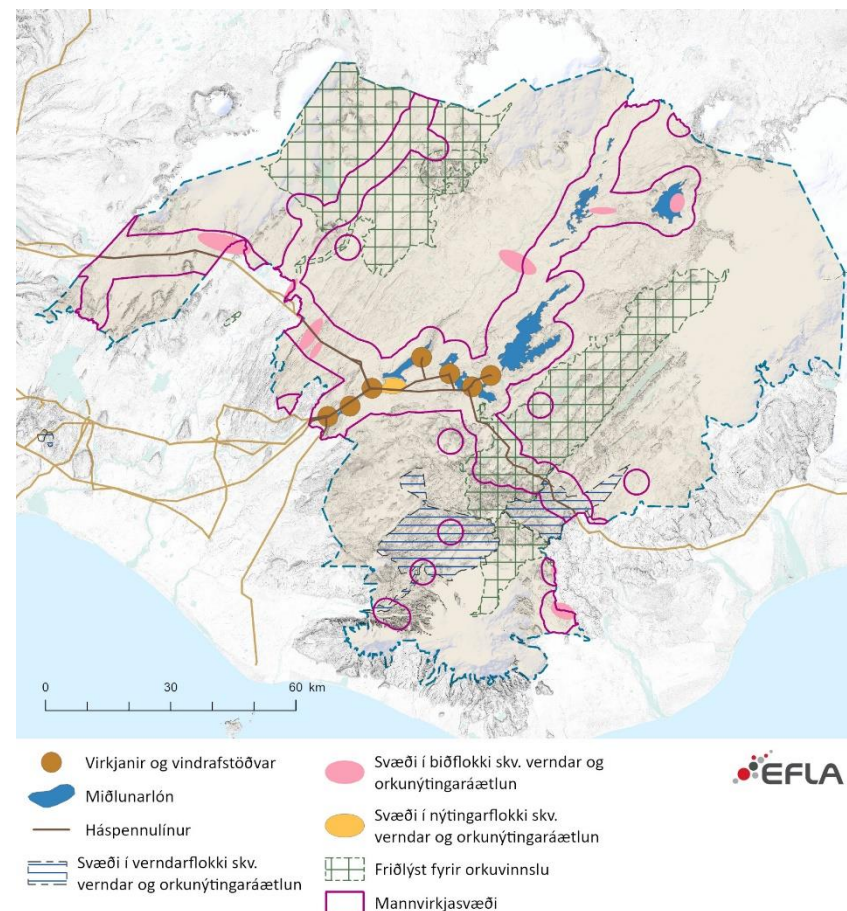
<sup>44</sup> Landsskipulagsstefna 2015-2026.

*Til skýringar:*

Á mynd 15 er yfirlit yfir virkjanir og virkjanakosti á Suðrhálendinu. Þar eru sýndar núverandi virkjanir og miðlunarlón, virkjanakostir í nýtingarflokki, biðflokki og verndarflokki rammaáætlunar 3 og svæði sem hafa verið friðlýst fyrir orkuvinnslu. Flestir möguleikar í nýtingu vatnsafls á Þjórsár- og Tungnaáarsvæðinu hafa nú þegar komið til framkvæmda, en fyrirhugað er að auka vinnslugetu nokkurra virkjana. Yfirlit yfir virkjanakosti og stöðu þeirra í rammaáætlun má sjá í forsendum, kafla 2.11.1.

Virkjanakostir og veitur í biðflokki rammaáætlunar sýna þá virkjanakosti sem ekki hefur verið tekin ákvörðun um hvort verði heimilaðir eða friðaðir fyrir orkuvinnslu. Um er að ræða virkjanakosti fyrir vatnsafl og flestir þeirra teljast litlar virkjanir. Einn virkjunarkostur, Búrfellslundur, er í nýtingarflokki rammaáætlunar. Í kafla 5.2 er gerð grein fyrir hvernig virkjanakostir í biðflokki snerta helstu verndarhagsmuni á svæðinu.

Möguleikar á nýtingu vindorku hafa ekki verið kortlagðir á Suðrhálendinu. Gert er ráð fyrir að þeir komi helst til greina á jaðarsvæðum hálendisins, og í námunda við núverandi vatnsaflsvirkjanir og flutningskerfi raforku, þar sem ekki komi til skerðingar á víðernum.



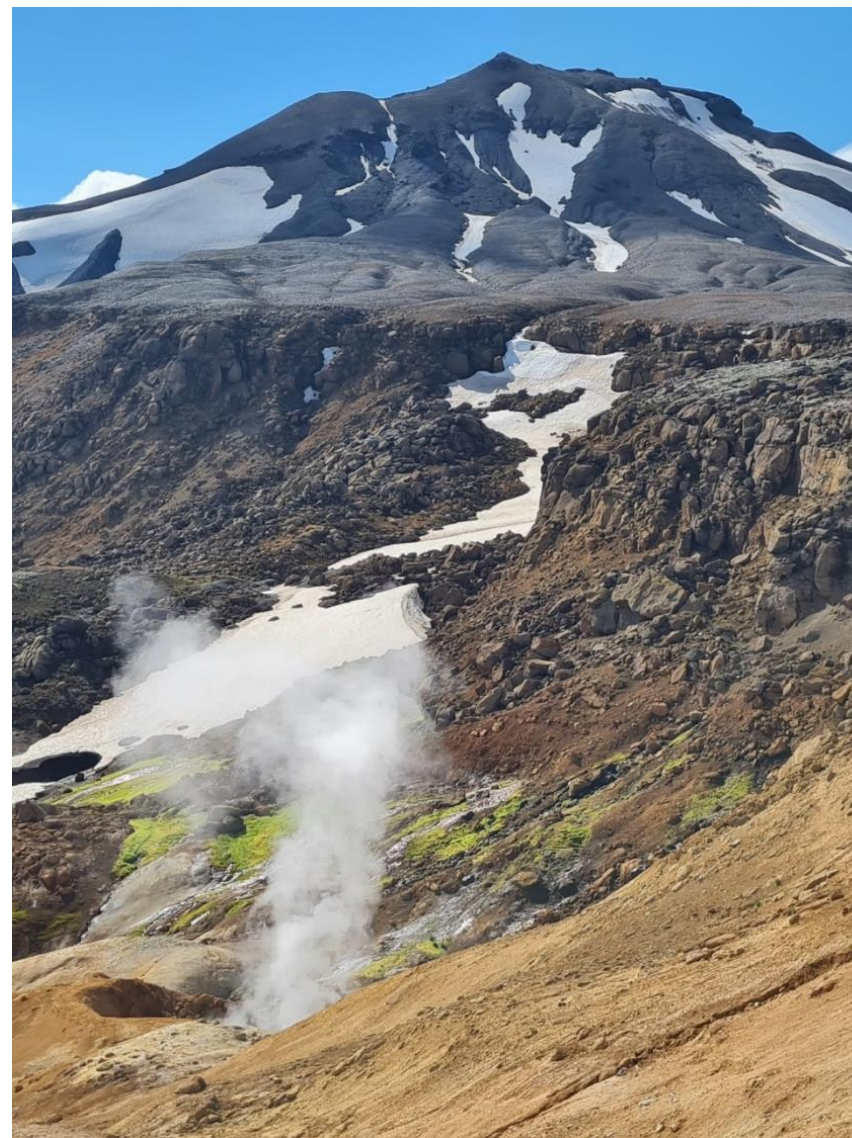
**MYND 15.** Núverandi virkjanir, vindraftstöðvar, miðlunarlón og veitur ásamt háspennulínunum. Einnig eru sýnd svæði úr rammaáætlun 3. Mannvirkjasvæði skv. svæðisskipulagi sett inn til skýringar.

## 5 ÁBYRG NÝTING AUÐLINDA

Við nýtum auðlindir af ábyrgð og berum virðingu fyrir hefðbundinni nýtingu tengdri landbúnaði og veiðum.

Svo markmið um ábyrga nýtingu auðlinda nái fram að ganga verður unnið að markmiðum sem snúa að eftirfarandi viðfangsefnum:

- 5.1. Mannvirkjasvæði
- 5.2. Orkuvinnsla
- 5.3. Nýting grunnvatns
- 5.4. Beitar- og veiðinytjar





## 5.1 Mannvirkjasvæði

*Núverandi mannvirki, þjónustumiðstöðvar, vegir, virkjanir og flutningskerfi raforku, eru innan mannvirkjasvæða.*

*Uppbygging á nýjum umfangsmiklum mannvirkjum verði í nálægð við þau mannvirki sem eru til staðar; vegir, virkjanir, háspennulínur og þjónustumiðstöðvar.*

Á Suðurrhálendinu eru annars vegar skilgreindar verndarheildir í tveimur flokkum; V1 og V2, (sbr. kafla 4.1) og hins vegar mannvirkjasvæði í tveimur flokkum; M1 og M2 (mynd 16). Mannvirkjasvæði eru áhrifasvæði núverandi mannvirkja og taka til þess hluta hálendisins sem ekki telst vera óbyggð víðerni, eins og þau eru skilgreind í kafla 4.2.

### Mannvirkjasvæði M1

Mannvirkjasvæði M1 nær yfir helsta framkvæmdasvæði Suðurrhálendisins þar sem eru virkjanir og miðlunarlón á Þjórsár- og Tungnaársvæðinu og háspennulínur tengdar þeim. Á svæðinu er einnig hluti stofnvega um hálendi og nokkur stór miðstöðvasvæði ferðamanna, auk áhrifasvæða þeirra.

### Mannvirkjasvæði M2

Mannvirkjasvæði M2 ná yfir hluta stofnvega um hálendi, háspennulínur og nokkur helstu miðstöðvasvæði ferðamanna, auk áhrifasvæða þeirra. Hluti þessara svæða fær háa einkunn í mati á verndargildi svæða (sbr. kafla 4.1). Innan M2 eru svæði sem þykir ástæða til að vernda fyrir umfangsmikilli mannvirkjagerð, en þar er gert ráð fyrir eðlilegum endurbótum og viðhaldi núverandi mannvirkja.

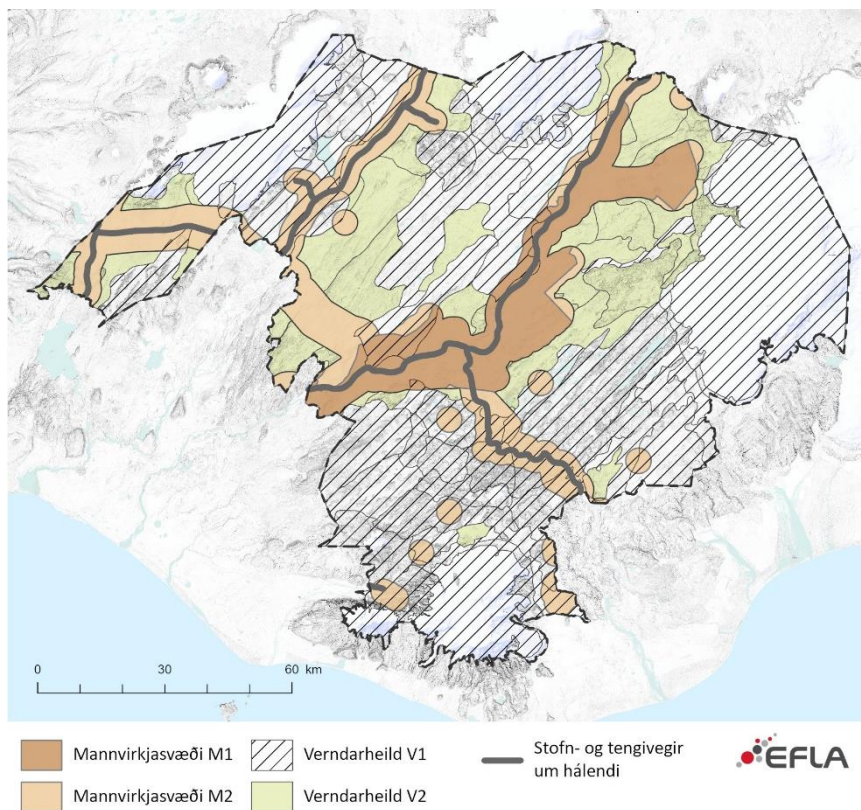
### Stefna

Á mannvirkjasvæðum M1 og M2 er gert ráð fyrir að virkjanakostir sem eru í nýtingarflokki og biðflokki rammaáætlunar geti komið til framkvæmda, ásamt endurbótum á flutningskerfi raforku, enda hafi þau lítil eða engin áhrif á víðerni. Gert er ráð fyrir að mögulegt sé að styrka dreifikerfið með samsíða háspennulínu við hlið eldri línu.

Á mannvirkjasvæðum er heimilt að viðhalda núverandi mannvirkjum, byggja upp þjónustustaði ferðamanna, þ.m.t. hálendismiðstöðvar og skálasvæði, í samræmi við kafla 3.2 og byggja upp vegi í samræmi við kafla 3.1. Staðsetning nýrra mannvirkja skal taka mið af mati á verndargildi landslagsheilda og stefnu fyrir verndarheildir V1 og V2 (kafla 4.2).

### Leiðir

- Við framkvæmdir skal þess gætt að óbyggðaupplifun og náttúrugæði skerðist sem minnst vegna mannvirkja og umferðar og að borin sé virðing fyrir landslagi og verndargildi landslagsheilda.
- Ný mannvirki verði felld að landi og landslagi.
- Staðsetja skal ný mannvirki þannig að þau hafi lítil eða engin áhrif á víðerni.



**MYND 16.** Mannvirkjasvæði. Á myndinni eru sýnd mannvirkjasvæði M1 og M2 en afmörkun verndarheilda er sýnd til skýringar, en um þær er fjallað í kafla 4.2. Kortið sýnir afmörkun mannvirkjasvæða sem um er fjallað í stefnu svæðisskipulagsins. Nákvæmni afmörkunar mannvirkjasvæða og verndarheilda miðar við kortlagningu í 1:250.000.

#### Til skýringar:

Mannvirkjasvæði taka til framkvæmdasvæða á hálendinu og áhrifasvæða þeirra. Svæðin eru afmörkuð í tveimur flokkum, M1 og M2. Útmörk mannvirkjasvæða ná til:

- 5 km fjarlægðar frá 220 kV háspennulínunum og stöðvarmannvirkjum virkjana.
- 3 km fjarlægðar frá virkjanalónum, stofn- og tengivegum, hálendis-miðstöðvum og skálasvæðum.

Mannvirkjasvæðin ná enn fremur yfir stofnvegi og virkjanaáform í nýtingarflokki og biðflokki rammaáætlunar, sem eru nú þegar í aðalskipulagi sveitarfélaga.

Mannvirkjasvæði ná ekki til stakra skála/fjallaselja né vegslóða.

Á M1 eru helstu virkjanasvæði á Þjórsár- og Tungnaársvæðinu og þar er gert ráð fyrir að geti komið til frekari virkjanaframkvæmda sem skerða ekki víðerni.

Mannvirkjasvæði M2 taka einkum til núverandi háspennulína, stofn- og tengivega og þjónustusvæða ferðamanna. Nákvæm staðsetning vega er ekki ákveðin í svæðisskipulaginu og sama gildir því um mannvirkjasvæði sem fylgja vegum.

Verndarheildir V1 geta skarast við mannvirkjasvæði eins og sýnt er á mynd 9, en V2 nær að mörkum mannvirkjasvæða og tekur til óbyggðra víðerna sem falla ekki í flokk V1.

## 5.2 Orkuvinnsla

*Orkuvinnsla skal vera sjálfbær og leiða til verðmætasköpunar fyrir svæðið.*

*Sátt skal ríkja um vernd náttúru og nýtingu náttúruauðlinda til orkuframleiðslu og umhverfisáhrif lágmarkuð.*

### Stefna

Nýjar virkjanir koma einungis til greina á mannvirkjasvæðum M1 og M2, þar sem þær skerða ekki víðerni.

Allar hugmyndir um nýtingu til orkuvinnslu skulu byggja á mati á áhrifum virkjanakosta, þörf fyrir nýtingu og mati á áhrifum nýtingar og orkuflutnings á umhverfi, efnahag og samfélag. Taka skal mið af afmörkun og skilmálum fyrir verndarheildir í flokkum V1 og V2. Við ákvarðanir um staðsetningu mannvirkja skal skoða áhrif á loftslag, þar á meðal losun, bindingu og viðnámsþrótt svæða. Við ákvarðanir um staðsetningu mannvirkja skal hafa í huga að lágmarka áhrif á óbyggðaupplifun ferðafólks.

Stuðlað verði að betri nýtingu á fyrirliggjandi orkumannvirkjum svo fremi sem þau valdi ekki auknu álagi á náttúru eða skerði víðerni.

### Leiðir

- Stefnt skal að meiri orkuframleiðslu í og við núverandi vatnsaflsvirkjanir, eftir því sem hægt er. Þetta getur t.d. falið í sér bættu nýtingu núverandi miðlunarlóna sem hefur lágmarks áhrif á umhverfi.

- Ef koma upp miklir hagsmunaárekstrar á milli orkuvinnslu og verndar skal skoða sérstaklega hvernig hægt sé að lágmarka neikvæð áhrif.



- Við ákvörðun um hvaða virkjanakostir geta komið til framkvæmda skal hafa hliðsjón af landslagsgreiningu og mati á verndargildi landsvæða.
- Hafa skal umhverfisvernd og sjálfbærni að leiðarljósi við orkuvinnslu.
- Sérstaklega verði hugað að aðlögun mannvirkja að landslagi þannig að þau hafi sem minnst áhrif á upplifun ferðafólks.

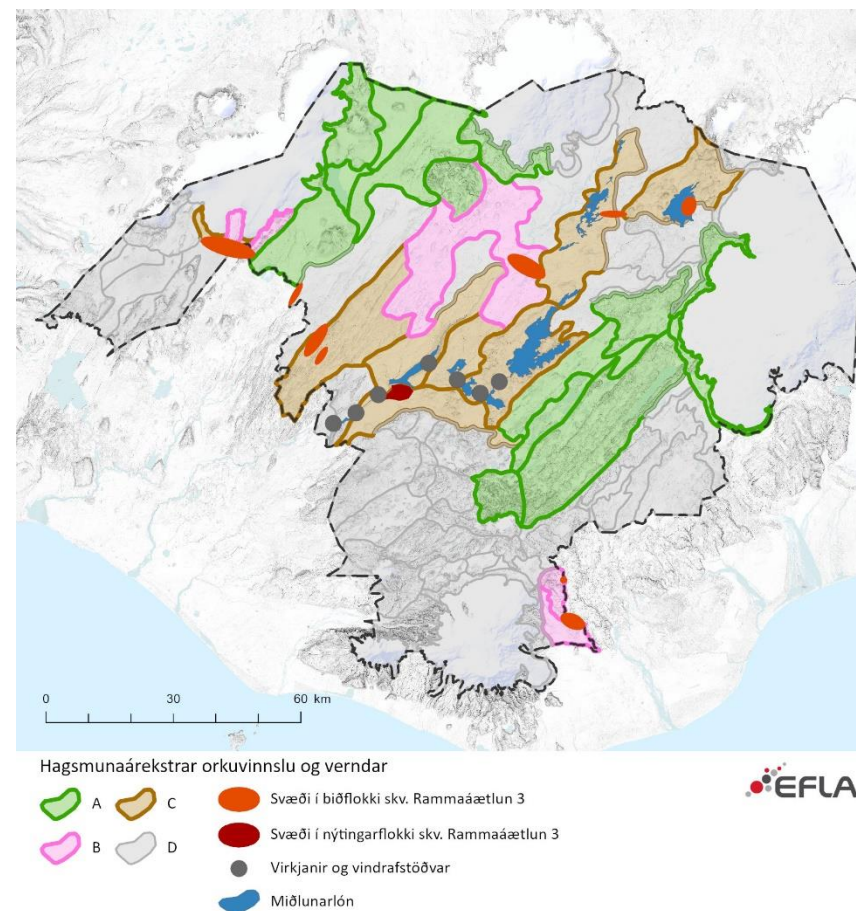
Til skýringar:

Á mynd 17 er grófur samanburður á hagsmunum orkuvinnslu og náttúruverndar á grunni landslagsgreiningar. Svæðin eru flokkuð í fjóra flokka:

- Miklir verndarhagsmunir og litlir orkuvinnslumöguleikar og/eða svæði í verndarflokki Rammaáætlunar 3.
- Miklir hagsmunaárekstrar milli orkuvinnslu og verndar.
- Núverandi virkjanir og svæði þar sem orkuvinnsla er möguleg án mikilla hagsmunaárekstra og verndarhagsmunir eru fremur litlir.
- Engir orkuvinnslumöguleikar skv. Rammaáætlun 3. Getu verið svæði í verndarflokki skv. Rammaáætlun 3.

Áhrif einstakra virkjanahugmynda geta verið vanmetin vegna mælikvarða landslagsgreiningar, sem gæti t.d. átt við virkjun í gljúfrum Stóru-Laxár og Búðartunguvirkjun í Hvítá, en báðir virkjunarkostir eru á mörkum skipulagssvæðis.

Helstu hagsmunaárekstrar eru á þremur mögulegum virkjanasvæðum; Hagavatnsvirkjun sunnan Langjökuls, virkjanahugmyndir í neðri hluta Hólmsár og Kjalölduveita á Holtamannafrétti. Á Þjórsár- og Tungnaársvæðinu eru mögulegir virkjanakostir án mikilla hagsmunaárekstra við verndarhagsmuni.



MYND 17. Hagsmunaárekstrar orkuvinnslu og verndar.

### 5.3 Nýting grunnvatns

*Umgengni um vatnsauðlindina og vistkerfi hennar er góð og nýting hennar er sjálfbær.*

#### Stefna

Íbúar, ferðamenn og rekstraraðilar þjónustustaða skulu hafa aðgengi að góðu neysluvatni.

Við skipulag fráveitu skal hafa í huga áhrif á vatn og vistkerfi þess. Unnið verður að úrbótum í fráveitumálum á hálendinu í samræmi við reglugerð um fráveitur og skólp.

Nýta skal blágrænar ofanvatnslausnir þar sem afrennsli er veitt í jarðveginn til að viðhalda náttúrulegri hringrás.

#### Leiðir

- Unnið verði yfirlit yfir vatnsból á Suðrhálendi og skilgreind vatnsverndarsvæði í tengslum við aðalskipulagsgerð sveitarfélaga, með það að markmiði að tryggja til framtíðar möguleika á nýtingu grunnvatns. Hluti af verkefninu verði að móta samræmda stefnu um þau gæði sem sveitarfélögin vilja sjá á grunnvatni á Suðrhálendi. Samvinnuverkefni sveitarfélaganna á Suðrhálendi og heilbrigðiseftirlitsins.
- Unnin verði samantekt um mögulega ógn sem getur spillt grunnvatni á Suðrhálendinu í samstarfi við Heilbrigðisyfirvöld. Dæmi um það

geta verið hugsanleg hamfaraflóð, nýting jarðhita, geymsla og flutningur mengandi efna o.s.frv.

#### Til skýringar:

Grunnvatn er ein af auðlindum Íslands, sem gæta þarf sérstaklega að við allt skipulag og framkvæmdir. Hreint vatn er ómissandi hluti af lífi okkar og á Íslandi er gnægð af fersku neysluvatni. Mikilvægt er að tryggja aðgengi að hreinu vatni með því að vernda það og vinna að sjálfbærri nýtingu þess. Lögum um stjórn vatnamála er ætlað að stuðla að þessum markmiðum og langtímavernd vatnsauðlindarinnar. Umgangast þarf vatnsauðlindina á ábyrgan hátt og viðhalda líffræðilegri fjölbreytni og náttúrulegu ástandi vistkerfa ferskvatns fyrir núverandi og komandi kynslóðir<sup>45</sup>.

<sup>45</sup> (Umhverfisstofnun, n.d.).

## 5.4 Beitar- og veiðinytjar

*Suðurland er matarkista sem byggir m.a. á beitarnytjum á hálendinu og veiði í hálendisvötnum.*

### Stefna

Áfram verður hófleg beit á afréttum og landnýting í samræmi við landbótaáætlanir reglugerðar nr. 1166/2017 um gæðastýrða sauðfjárframleiðslu og lög um afréttarmálefni, fjallskil og fleira frá 1986.

Áfram verður stunduð veiði í ám og vötnum og veiðinytjar verði með sjálfbærum hætti.

### Leiðir

- Samstarf verði milli heimafólks og opinberra aðila um landgræðslu til að efla beitarþol og stuðla að framförum gróðurs á afréttum.
- BeitarSKIPULAG og beitarstýring verði með þeim hætti að beitarþungi og beitarálag verði sem minnst á viðkvæmari svæðum.
- Vegna nýtingar á lax- og silungsveiðihlunnindum skal veiðifélag/veiðiréttareigandi gera nýtingaráætlun sem miðar að því að tryggja sjálfbæra nýtingu. Veiðinýting verði í samræmi við staðfesta nýtingaráætlun á hverjum tíma.<sup>46</sup>

- Fiskistofnum verði haldið við með seiðasleppingum, þar sem þess gerist þörf, í samráði við Fiskistofu. Fiskirækt skal vera í samræmi við staðfesta fiskiræktaráætlun sbr. lög nr. 58/2006 um fiskrækt.



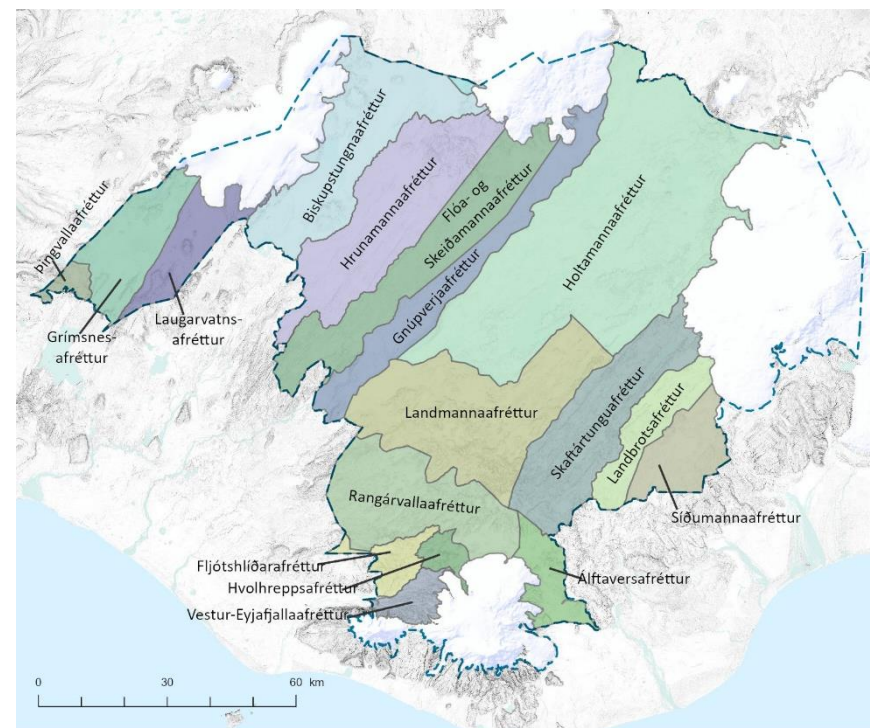
<sup>46</sup> Sjá má umfjöllun um nýtingaráætlanir hér <https://island.is/starfsemi-veidifelaga/nytingaraetlu>.

### Til skýringar

Nýting afrétta nær allt aftur til landnáms og er ein aðalforsenda sauðfjárbúskapar í sveitum Suðurlands. Afréttarnytjar eru nauðsynlegar vegna afkomu bænda auk þess sem smalamennska og réttir hafa haldist nær óbreyttar í árhundruð og er því um verðmæta menningu og hefð íslensku þjóðarinnar að ræða. Sökum sérstöðu þessara búskaparháttanna íslenskra bænda hefur eftirspurn erlendra gesta eftir því að taka þátt í smalamennsku og réttum aukist. Afréttarnytjar, bæði beitar- og veiðinytjar, styrkja því bæði landbúnað og ferðaþjónustu á Suðurlandi, skapa fjölbreyttari atvinnutækifæri og gera svæðið þ.a.l. að áhugaverðum búsetukosti.

Nytjaréttarhafar hafa lögvarinn rétt til bæði grasnytja og veiðinytja. Þetta eru lögvarin óbein eignaréttindi sem staðfest hafa verið í úrskurði Óbyggðanefndar (og hefur því ígildi hæstaréttardóms).

Nýting afrétta er einnig forsenda þess mikla uppgræðslustarfs sem víða er unnið af heimamönnum og hvatning til að efla gróðurfar afréttar til að stuðla að því að afréttir fullnægi kröfum um gæðastýrða sauðfjárrækt.



MYND 18. Afréttir.

## 6 AÐGERÐIR FYRIR LOFTSLAGIÐ

Saman berum við ábyrgð á því að mæta áskorunum tengdum loftslagsbreytingum og að nýta það vel sem jörðin færir okkur.

Svo markmið fyrir loftslagið nái fram að ganga verður unnið að markmiðum sem snúa að eftirfarandi viðfangsefnum:

### 6.1. Loftslag





## 6.1 Loftslag

*Á Suðrhálendinu tökum við virkan þátt í baráttunni við loftslagsbreytingar, drögum úr losun gróðurhúsalofttegunda og vinnum að markmiði Íslands um kolefnishlutleysi árið 2040.*

*Við förum við vel með náttúru og auðlindir, hugum að hringrásarhagkerfinu og eflum umhverfisvitund þeirra sem fara um hálendið.*

### Stefna

Við aðalskipulagsgerð skulu sveitarfélög stefna að samdrætti í losun gróðurhúsalofttegunda og aukinni bindingu kolefnis í tengslum við ákvarðanir sínar um loftslagsvænni landnotkun, byggð, samgöngu- og þjónustukerfi. Byggja skal upp innviði sem styðja við baráttuna við loftslagsbreytingar, draga úr losun og styðja við orkuskipti. Við allar ákvarðanir um framkvæmdir s.s. vegi, virkjanir, byggingar eða önnur mannvirki skal hafa í huga áhrif á losun og bindingu, s.s. innbyggða losun við framleiðslu byggingarefna eða þegar gróður fer undir vatn í miðlunarlónum virkjana.

Suðrhálendið skal búa að viðnámsþrótti gagnvart loftslagsvá og aðlögun að loftslagsbreytingum skal vera hluti af áætlunum og starfsemi ríkisstofnana og fyrirtækja, og þekkt viðfangsefni meðal félagasamtaka og almennings<sup>47</sup>.

<sup>47</sup> [Í ljósi loftslagsvá. Stefna um aðlögun að loftslagsbreytingum.](#)

<sup>48</sup> [Aðgerðaráætlun í loftslagsmálum.](#)

Við hugum að hringrásarhagkerfinu í öllum okkar gjörðum. Við færum samfélag okkar frá sóun og förgun í átt að meiri nýtni og endurvinnslu. Við lágmörkum eins og kostur er losun gróðurhúsalofttegunda við meðhöndlun úrgangs<sup>48</sup>.

### Leiðir

- Sveitarfélög taka mið af loftslagsstefnu Suðrhálendisins í tengslum við aðalskipulagsgerð.
- Sveitarfélögin skilgreina sameiginlegar aðgerðir í samstarfi við ríkið og aðra hagaðila, til að vinna að loftslagsvænni landnotkun. Þær taki til:
  - Nýskógræktar og landgræðslu til kolefnisbindingar, stöðvunar kolefnistaps úr jarðvegi, varna gegn jarðvegsrofi og til að auka viðnám gagnvart ofsaúrkomu og asahláku.
  - Verndunar og endurheimtar votlendis, endurheimtar fyrri landgæða og viðhaldi og útbreiðslu náttúruskóga.
  - Friðunar viðkvæmra svæða, tímabundinnar eða til lengri tíma.
- Áfram verður unnið að kortlagningu á ástandi lands, uppblæstri og jarðvegsrofi<sup>49</sup>, ásamt mati á losun.
- Áfram verði unnar landbótaáætlanir sem komi í veg fyrir að beitiland sé nýtt umfram beitarþol og um uppgræðslu rofsvæða.
- Samráð verði á milli sveitarfélaga og landeigenda um afmörkun svæða til bindingar kolefnis með landgræðslu og/eða skógrækt og við þá afmörkun verður tekið tillit til verðmætra náttúrusvæða.

<sup>49</sup> Á grolind.is má sjá niðurstöðu frá grófri kortlagningu á ástandi lands og kortlagningu beitarsvæða sem unnin var á vegum Landgræðslunnar, atvinnuvega- og nýsköpunarráðuneytisins, Bændasamtakanna og Landssamtaka sauðfjárbænda.

- Sporna skal við ágangi ágengra tegunda til að vernda náttúru og til að umhverfi skerðist sem minnst. Tekið verði tillit til reglugerðar nr. 583/2000 um bann við ræktun innfluttra tegunda á friðlýstum svæðum, á landslagsgerðum sem njóta verndar og ofan 400 m y.s.
- Til að vinna að stefnu um loftslagsvænni byggð munu sveitarfélögin í samstarfi við rekstraraðila á Suðurlandinu stuðla að því að unnið verði kynningarefni um úrgangsforvarnir, flokkun og endurvinnslu/nýtingu til þeirra sem um hálendið fara, þar starfa eða vinna að framkvæmdum. Áhersla er á að efla umhverfisvitund með fræðslu, þjálfun og leiðbeiningum.
- Sveitarfélögin vinna að loftslagsvænni samgöngum með uppbyggingu innviða fyrir virka ferðamáta<sup>50</sup>. Hún getur t.a.m. falið í sér skipulag ferðaleiða fyrir gangandi, hjólandi og ríðandi, uppbyggingu innviða fyrir rafbíla/rafhjól og skipulagi áætlunarferða/almenningsgangna til að bæta aðgengi að hálendinu.
- Sveitarfélögin tryggja innviði til að taka á móti flokkuðum úrgangi, þar á meðal lífrænum úrgangi og veita rekstraraðilum og vegfarendum upplýsingar um aðstöðuna. Unnið verður að því að minnka móttöku á óflokkuðum úrgangi og hætta að urða sorp<sup>51</sup>. Leita skal leiða til að hámarka flokkun og endurvinnslu þess úrgangs sem til fellur.
- Þeir sem um fara um Suðurlandið bera ábyrgð á að koma sínu sorpi til flokkunar. Rekstraraðilar bera ábyrgð á að sinna flokkun og að koma flokkuðum úrgangi frá soun og förgun í átt að meiri nýtni og endurvinnslu.
- Sveitarfélögin styðji við að unnin verði greining á leiðum til að auka viðnámsþrótt hálendisins vegna loftslagsbreytinga. Þar þarf t.d. að

rýna áhrif loftslagsbreytinga sem geta m.a. valdið aukinni úrkomu-ákefð sem aftur veldur meiri flóðahættu, breytingum á árfarvegum vegna breytinga á jöklum, auknum skriðuföllum, útbreiðslu ágengra tegunda vegna hlýnunar, bráðnunar sífrera og aukinni tíðni ofviðra með áhrif á mannvirki og mannlíf í hættu.

#### *Til skýringar:*

Við alla stefnumörkun svæðisskipulagsins eru umhverfisáhrif og áhrif á losun gróðurhúsalofttegunda höfð að leiðarljósi. Sveitarfélög gegna lykilhlutverki þegar kemur að því að mæta áskorunum samtímans á sviði loftslagsmála og þurfa að greiða fyrir þeim breytingum sem þurfa að eiga sér stað til að markmiðum Parísarsamningsins verði náð. Með lagabreytingu árið 2019 var sveitarfélögum gert skylt að móta og samþykkja loftslagsstefnu með vísun í lög nr. 70/2012<sup>52</sup> og í lögum er einnig sett markmið um að Ísland nái kolefnishlutleysi eigi síðar en árið 2040. Kolefnishlutleysi er samkvæmt lögum ástand þar sem jafnvægi hefur náðst milli losunar gróðurhúsalofttegunda og bindingar kolefnis af mannavöldum og nettólosun er því engin.

Heimsmarkmið Sameinuðu þjóðanna um sjálfbæra þróun voru samþykkt af fulltrúum allra aðildarríkja Sameinuðu þjóðanna í september árið 2015.

<sup>50</sup> Sjá stefnumið A1 [Aðgerðaráætlun í loftslagsmálum](#).

<sup>51</sup> Sóknaráætlun Suðurlands

<sup>52</sup> [Samband íslenskra sveitarélaga, um loftslagsmál](#).

Heimsmarkmið Sameinuðu þjóðanna um sjálfbæra þróun<sup>53</sup> eru margþætt og metnaðarfull og krefjast þátttöku og samstarfs ólíkra hagsmunaaðila. Gerð loftslagsstefnu fyrir Suðurlandi tengist heimsmarkmiði nr. 13 og undirmerki 13.2 um að ráðstafanir vegna loftslagsbreytinga sé að finna í landsáætlunum, stefnumótunum og skipulagi.



Í gegnum verkefni á vegum Sambands íslenskra sveitarfélaga hefur orðið til verkfærakista sveitarfélaga í loftslagsmálum<sup>54</sup> sem er ætlað að styðja sveitarfélög til að setja sér loftslagsstefnu og verða loftslagsvænni. Við mótun loftslagsstefnu svæðisskipulagsins og aðgerða var litið til þessarar verkfærakistu, sem og til aðgerðaráætlunar Íslands í loftslagsmálum<sup>55</sup> og Orkustefnu fyrir Ísland<sup>56</sup>.

Á Suðurlandi er mikil áhersla lögð á sjálfbæra þróun og breytt neyslunystur til að mæta áskorunum í umhverfismálum. Megin markmið Sóknaráætlunar Suðurlands<sup>57</sup> snúa t.a.m. beint að loftslagsmálum, s.s. um að draga úr losun og auka bindingu. Þá gaf matvælaráðherra á árinu 2022 út fyrstu sameiginlegu stefnuna í landgræðslu og skógrækt auk aðgerðaráætlunar. Áherslur matvælaráðherra snúa að vernd, viðgangi og heilleika vistkerfa á grunni vistkerfisnálgunar<sup>58</sup>. Áratugur Sameinuðu þjóðanna um endurheimt vistkerfa<sup>59</sup> er ákall til okkar allra um verndun og endurheimt vistkerfa um allan heim í þágu fólks og náttúru. Markmið ákallsins er að

draga úr og snúa við eyðingu og hnignun vistkerfa og endurheimta vistkerfi ásamt því að vernda þau.

Uppgræðsla er öflug leið til bindingar kolefnis í jarðvegi og gróðri samhliða því að binda rofgjarnan jarðveg og draga þar með úr losun kolefnis. Víða hefur verið unnið að uppgræðslu á svæðinu, einkum á jaðarsvæðum hálendisins. Landgræðsla hefur að hluta til verið á vegum bænda, en einnig félagasamtaka, oft í samstarfi við Landgræðsluna, Skógræktina eða Landsvirkjun. Hekluskógaverkefnið nær inn á jaðar hálendisins, þar er markmið framkvæmda að koma birki og víðigróðri af stað. Helstu landgræðslu og skógræktarsvæði eru sýnd á mynd 19. Á myndinni er einnig sýnd 400 m hæðarlína, en ofan hennar er bann við ræktun innfluttra tegunda í samræmi við reglugerð nr. 583/2000.

Árið 2017 unnu atvinnuvega- og nýsköpunarráðuneytið, Bændasamtök Íslands, Landgræðslan og Landssamtök sauðfjárbænda að verkefni sem felur í sér mat og vöktun á gróður- og jarðvegsauðlindum landsins.<sup>60</sup> Verkefnið heitir Gróllind og má nálgast upplýsingar um kortlagninguna á vefsíðunni [grolind.is](http://grolind.is). Mikil áhersla er lögð á að öll vinna sem tengist verkefninu fari fram í samstarfi við vísindasamfélagið, opinberar stofnanir og notendur lands.

<sup>53</sup> Gátt á vef Stjórnarráðsins um Heimsmarkmið Sameinuðu þjóðanna um sjálfbæra þróun <https://www.heimsmarkmidin.is/>.

<sup>54</sup> <https://loftslagsstefna.is/sveitarfelog/>

<sup>55</sup> [Aðgerðaráætlun í loftslagsmálum.](https://www.stjornarradid.is/library/01--Frettatengt---myndir-og-skrar/ANR/Orkustefna/B%C3%A6klingur.pdf)

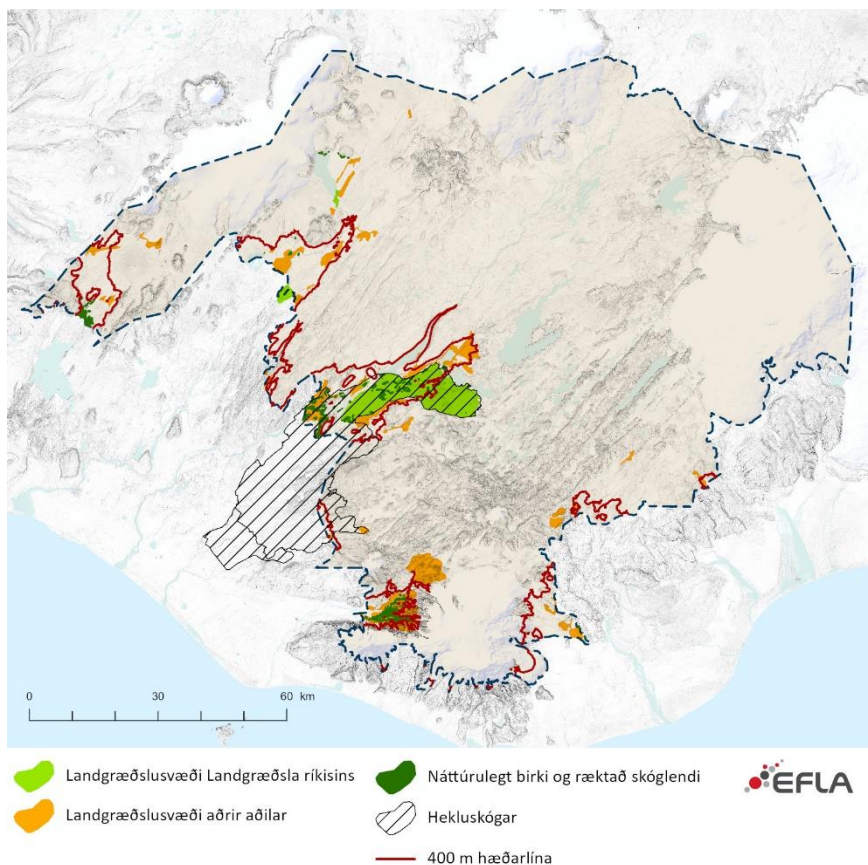
<sup>56</sup> Orkustefna fyrir Ísland <https://www.stjornarradid.is/library/01--Frettatengt---myndir-og-skrar/ANR/Orkustefna/B%C3%A6klingur.pdf>

<sup>57</sup> [Sóknaráætlun Suðurlands.](https://www.stjornarradid.is/library/01--Frettatengt---myndir-og-skrar/ANR/Orkustefna/B%C3%A6klingur.pdf)

<sup>58</sup> [Land og líf, landgræðsluáætlun og landsáætlun í skógrækt til ársins 2031 og aðgerðaráætlun í landgræðslu og skógrækt 2022-2026.](https://www.stjornarradid.is/library/01--Frettatengt---myndir-og-skrar/ANR/Orkustefna/B%C3%A6klingur.pdf)

<sup>59</sup> Sjá heimasíðu verkefnisins á Íslandi <https://endurheimtivistkerfa.is/>.

<sup>60</sup> Gróllind – Mat og vöktun á gróður- og jarðvegsauðlindum Íslands. Ársskýrsla 2021.

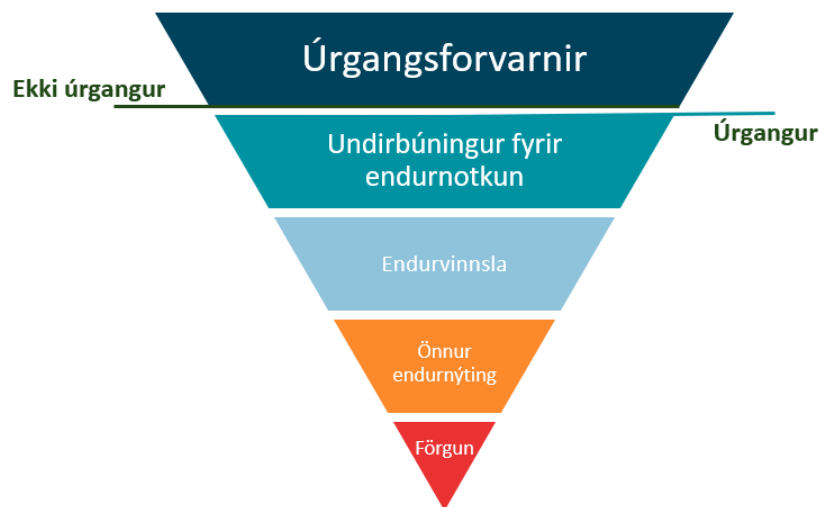


**MYND 19.** Landgræðslusvæði og ræktað skóglendi, upplýsingar frá Landgræðslunni og Skógræktinni.

<sup>61</sup> Náttúruskógar eru skilgreindir í lögum um skóga og skógrækt nr. 33/2019. Kjarr getur einnig verið hluti náttúruskóga þó slíkt leiði ekki af skilgreiningu í lögnum.

Þegar rætt er um náttúruskóga<sup>61</sup> er átt við land þar sem sjálfsáanar innlendar tegundir eru ríkjandi þ.e. ilmbjörk, reyniviður, blæösp, gulvíðir eða loðvíðir og ná a.m.k. tveggja metra hæð fullvaxnar og a.m.k. 10% krónuþekju. Ræktun á birki, varðveisla birkiskóga og endurheimt raskaðra vistkerfa fellur vel að markmiðum íslenskra laga, en einnig að markmiðum alþjóðlegra samninga á sviði náttúruverndar, sem gera ráð fyrir að hlúð sé að líffræðilegri fjölbreytni og að náttúruvernd sé stunduð með innlendum tegundum.

Árið 2021 tóku gildi lög nr. 103/2021, sem voru breyting á lögum nr. 7/1998 um hollustuhætti og mengunarvarnir, sem leggja meiri skyldur á sveitarfélög um stjórnun og meðhöndlun úrgangs og eiga þær flestar að vera komnar til framkvæmda 1. janúar 2023. Í stefnuskjali stjórnvalda um Hringrásarhagkerfið (mynd 20) er sett fram sú sýn að til að Ísland nái árangri í loftslagsmálum og sjálfbærri nýtingu auðlinda verði komið á virku hringrásarhagkerfi þar sem dregið verði úr myndun úrgangs, endurvinnsla aukin og urðun hætt. Huga þurfi að ábyrgri neyslu og meðhöndlun úrgangs í samræmi við forgangsröðun í úrgangsmálum.



MYND 20. Forgangsröðun í úrgangsmálum<sup>62</sup>.



<sup>62</sup> [Í átt að hringrásarhagkerfi. Stefna umhverfis- og auðlindaráðherra í úrgangsmálum.](#)

## 7 VINNUM VEL SAMAN

Með góðu samstarfi eflum við lífsgæði og stuðlum að því að mannlíf á Suðurrhálendinu blómstri.

Með svæðisskipulagi Suðurrhálandis hafa sveitarfélögin sem að því standa skapað umgjörð fyrir sterka innviði, umhyggju fyrir auðlindum, ábyrgri nýtingu auðlinda, aðgerðum fyrir loftslagið og gert samkomulag um að vinna vel saman.

Framfylgd á stefnu svæðisskipulagsins er í höndum svæðisskipulagsnefndar og sveitarfélaganna sem að svæðisskipulaginu standa. Samtök sunnlenskra sveitarfélaga (SASS) vinna með svæðisskipulagsnefnd að framfylgd stefnunnar.

SASS hefur umsjón með rekstri svæðisskipulagsnefndar og aðstoðar nefndina við framfylgd skipulagsins.

Sveitarfélögin útfæra stefnu svæðisskipulagsins í aðalskipulagsáætlunum sínum og tryggja að samræmi sé milli áætlana.

Svæðisskipulagsnefnd leggur í upphafi nýs kjörtímabils sveitarstjórna fram verkáætlun og metur hvort endurskoða þurfi svæðisskipulagið.

Ein af megin áherslum sóknaráætlunar Suðurlands er aukin samvinna milli sveitarfélaganna í sem flestum málaflokkum. Stefna svæðisskipulagsins er að auka samvinnu sveitarfélaganna á Suðurrhálendi.



## 7.1 Framfylgd svæðisskipulagsins

Svæðisskipulagsnefnd annast **framfylgd** svæðisskipulagsins í umboði sveitarstjórna, í samræmi við skipulagslög. Svæðisskipulagsnefnd, annast einnig breytingar á svæðisskipulaginu og tekur ákvarðanir um endurskoðun þess. Á meðan svæðisskipulagið er í gildi skal svæðisskipulagsnefnd skipuð að loknum hverjum sveitarstjórnarkosningum og vinna í samræmi við starfsreglur nefndarinnar. Skipulagsákvarðanir svæðisskipulagsnefndar eru háðar samþykki allra hlutaðeigandi sveitarstjórna<sup>63</sup>.

Samtök sunnlenskra sveitarfélaga (SASS) annast umsýslu svæðisskipulagsnefndar og felur nefndin samtökunum, eða öðrum, verkefni til að ná fram markmiðum svæðisskipulagsins í samræmi við ákvarðanir svæðisskipulagsnefndar. Starfsmaður SASS er starfsmaður svæðisskipulagsnefndar.

Svæðisskipulagsnefnd og sveitarfélögin á svæðinu skulu hvetja til þess að svæðisskipulagið sé nýtt við verkefni sveitarfélaganna sem tengjast Suðurhálandinu.

Auk aðal- og deiliskipulagsáætlana er gert ráð fyrir að beita öðrum áætlunum við framfylgd svæðisskipulagsins, s.s. sóknaráætlun, áfangastaðaáætlunum fyrir landshlutann, samgönguáætlun og framkvæmdaáætlunum fyrir einstök verkefni. Sveitarfélög skulu innleiða stefnu svæðisskipulagsins í aðalskipulagsáætlanir sínar innan þriggja ára frá því það er staðfest.

Við verulegar breytingar á aðalskipulagi sveitarfélaganna (sbr. 1. mgr. 36. gr. skipulagslaga) á Suðurhálandi skulu sveitarfélögin gera grein fyrir hvort breytingin samræmist svæðisskipulagi og leita umsagnar svæðisskipulagsnefndar um skipulagstillöguna. Eftirfarandi skal hafa til viðmiðunar:

- Svæðisskipulagið tekur til stofn-, tengi og landsvega á hálandinu en ekki staðsetningar eða legu vega. Staðsetning vega er ákveðin á aðalskipulagsstigi.
  - Nýir stofn- eða tengivegir eða niðurfelling kalla á breytingu á svæðisskipulagi.
  - Nýir landsvegir eða breyting á flokkun þeirra kallar ekki á breytingu á svæðisskipulagi en leita skal umsagnar svæðisskipulagsnefndar.
- Í svæðisskipulaginu eru þjónustumiðstöðvar á hálandinu flokkaðar og staðsettar.
  - Nýjar hálandismiðstöðvar eða breyting á flokkun þeirra, kallar á breytingu á svæðisskipulagi.
  - Leita skal umsagnar svæðisskipulagsnefndar ef tillögur eru um ný skálasvæði eða breytingu á flokkun þeirra.
- Ný mannvirki sem hafa áhrif á víðerni, önnur en þau sem stefna svæðisskipulagsins gerir ráð fyrir, kalla á breytingu svæðisskipulags.
- Ný mannvirki sem hafa áhrif á afmörkun verndarheilda og mannvirkjasvæða kalla á breytingu á svæðisskipulagi.

<sup>63</sup> [Starfsreglur fyrir svæðisskipulagsnefnd Suðurhálandis](#) nr. 731/2021. Stjórnartíðindi.

Svæðisskipulagsnefnd ber ábyrgð á að upplýsa íbúa og hagaðila um stöðu svæðisskipulagsins og þeirra verkefna sem svæðisskipulagsnefnd vinnur að, eða hefur falið öðrum að vinna.

Að loknum sveitarstjórnarkosningum skal svæðisskipulagsnefnd leggja mat á hvort ástæða sé til að **endurskoða** svæðisskipulagið og skal sú ákvörðun m.a. tekin með hliðsjón af annarri áætlanagerð, s.s. landsskipulagsstefnu, rammaáætlun, kerfisáætlun eða sóknaráætlunum. Þá skal huga að því hvort forsendur svæðisskipulagsins hafi breyst og hvort framfylgd svæðisskipulagsins sé í samræmi við væntingar. Ef tekin er ákvörðun um endurskoðun fer málsmeðferð eftir skipulagslögum, en að öðrum kosti heldur svæðisskipulagið áfram gildi sínu. Nefndin tilkynnir Skipulagsstofnun um ákvörðun sína.

## 7.2 Samvinna og upplýsingagjöf

Á Suðrhálendi vinnur fólk saman, samfélaginu til hagsbóta. Ákvarðanir eru teknar í góðu samtali við hagaðila innan svæðisins og utan. Það er sameiginleg stefna sveitarfélaganna á svæðinu að samráð og samstarf sé farsælast til að ná árangri. Efla skal samstarf sveitarfélaga, fyrirtækja, frumkvöðla og háskólasamfélagsins og hafa frumkvæði að auknu samtali og samvinnu milli ólíkra geira á Suðrhálendi svo sem ferðaþjónustu, orkuvinnslu, hefðbundinna nytja, uppgræðslu og samgangna. Samvinna og samráð skal endurspeglast í framfylgdarverkefnum svæðisskipulagsins.

Svæðisskipulagsnefnd í samvinnu við SASS hefur umsjón með og veitir upplýsingar um framfylgd svæðisskipulagsins og miðlar á vef SASS. Þar er viðhaldið kortagrunni svæðisskipulagsins og veittar upplýsingar um verkefni sem unnið er að á grunni svæðisskipulagsins. Þannig skal tryggja aðgengi almennings og hagaðila að framfylgd svæðisskipulagsins.

Svæðisskipulagsnefnd í samvinnu við SASS skal þróa mælikvarða til að birta í vefsíðu, á mælaborði eða á annan fullnægjandi hátt. Hér eru birtar hugmyndir að slíkum mælikvörðum sem velja má úr og bæta má við, en listinn verður þróaður áfram af svæðisskipulagsnefnd í samráði við hagaðila. Hagaðilar geta t.a.m. verið Umhverfistofnun og Náttúrufræðistofnun.

- Lengd vega með bundnu slitlagi.
- Opnunartími vega.
- Brúaðar ár.
- Fjöldi þjónustustaða og flokkun þeirra í jaðarmiðstöðvar, hálendis-miðstöðvar, skálasvæði og fjallasel.
- Þjónustustaðir með aðgengi að raforku.
- Örugg þjónustusvæði fjarskipta.
- Afmörkun og stærð friðlýstra svæða.
- Framkvæmdir innan verndarheilda.
- Fjöldi sveitarfélaga sem hefur innleitt kyrrlát svæði í aðalskipulagi.
- Árleg skráning á smáum og stórum orkukostum í framkvæmdaflokki rammaáætlunar.
- Stærð og afmörkun landgræðslu- og skógræktarsvæða.



### 7.3 Áhrif á aðalskipulag

Hér er yfirlit yfir helstu áhrif á landnotkunarflokka og hvaða þætti þarf að útfæra nánar við innleiðingu stefnu svæðisskipulags í aðalskipulag. Um nánari umfjöllun er vísað í stefnu svæðisskipulagsins.

#### Vegir

Svæðisskipulagið tekur til stofn-, tengi- og landsvega á hálendinu en ekki nákvæmrar staðsetningar eða legu vega. Staðsetning vega er ákveðin á aðalskipulagsstigi.

- Helstu frávik frá gildandi aðalskipulagi eru að Skjaldbreiðarvegur, Kerlingarfjallavegur, Emstruleið að Markarfljóti eru færðar í flokk tengivega.
- Svæðisskipulagið felur í sér leiðbeinandi stefnu um nýja landsvegi.
- Stefna svæðisskipulagsins gæti kallað á endurskoðun flokkunar vega í náttúru Íslands í sveitarfélögunum sem að því standa, samhliða endurskoðun aðalskipulags.

#### Þjónustustaðir ferðamanna og ferðaleiðir

Svæðisskipulagið tekur til hálendismiðstöðva og skálasvæða, sem falla undir landnotkunarflokkinn afþreyingar- og ferðamannasvæði í aðalskipulagi. Stefna um hálendismiðstöðvar er bindandi en leiðbeinandi fyrir skálasvæði og fjallasel.

Unnið verði að þróun ferðaleiða í samhengi við Áfangastaðaáætlun Suðurlands, sóknaráætlun, samgönguáætlun og við aðalskipulagsgerð sveitarfélaganna.

#### Orkuvinnsla og flutningskerfi raforku

Svæðisskipulagið markar ekki stefnu um einstakar virkjanir eða háspennulínur. Hins vegar er mörkuð stefna um mannvirkjasvæði á vatnasviði Þjórsár- og Tungnaár, þar sem m.a. gert er ráð fyrir möguleikanum á virkjanaframkvæmdum sem eru í nýtingarflokki og biðflokki Rammaáætlunar 3. Sveitarfélögin skulu m.a. hafa hliðsjón af afmörkun verndarheilda (V1 og V2) við stefnumörkun um einstaka virkjanakosti á aðalskipulagsstigi. Nýir virkjanakostir skulu hafa lítil sem engin áhrif á víðerni.

#### Verndarheildir

Svæðisskipulagið markar stefnu um verndarheildir í tveimur flokkum; V1 og V2, grundvallast hún á landslagsgreiningu og mati á verndargildi landslagsheilda. Í stefnumörkun í aðalskipulagi skal hafa hliðsjón af stefnu um verndarheildir.

#### Loftslag

Sveitarfélögin skulu taka mið af loftslagsstefnu Suðurhálandisins í tengslum við aðalskipulagsgerð og setja þar stefnu um aðgerðir sem fela í sér loftslagsvæna landnotkun.

#### Kyrrlát svæði

Sveitarfélögin skulu móta sameiginlega stefnu um kyrrlát svæði og verndun þeirra í aðalskipulagi, til að tryggja að áfram verði til svæði sem viðhalda óbyggðakyrri á mismunandi árstíðum.

## 8 NIÐURSTAÐA UMHVERFISMATS

Tilgangur umhverfismats svæðisskipulagsins er að tryggja eftir bestu getu að umhverfisáhrif séu metin og að tekið sé tillit til líklegra áhrifa við stefnumótunina. Í umhverfismati Svæðisskipulags Suðurrhálendis hefur stefna þess verið metin og fjallað um hvernig tillit hefur verið tekið til umhverfisins við mótun stefnunnar.

Umhverfisáhrif eru metin út frá einkennum áhrifanna m.t.t. viðmiða sem skilgreind eru út frá stefnu stjórnvalda, Heimsmarkmiðum sameinuðu þjóðanna, lögum og alþjóðlegum skuldbindingum. Jafnframt er byggt á upplýsingum sem komu fram við kynningu og samráð meðan á gerð skipulagsins stóð.

Umhverfismatið var unnið samhliða gerð svæðisskipulagsins. Matið skiptist í þrjá hluta þar sem í fyrsta hluta þess var farið yfir forsendur, stöðu og þróun umfjöllunarefna í svæðisskipulaginu. Er sú umfjöllun bæði í umhverfisskýrslu og birt í stefnuhluta svæðisskipulagsins til skýringar. Í öðrum hluta voru mótaðar sviðsmyndir um mögulega þróun á Suðurrhálendi og þær bornar saman með því að svara matsspurningum sem segja til um hvort stefnt sé í sömu átt og skilgreind viðmið. Í þriðja hluta er stefna svæðisskipulagsins metin með tilliti til sömu viðmiða.

Áhrif svæðisskipulagstillögunnar á umhverfisþætti eru í heild sinni metin jákvæð með þeirri undantekningu að neikvæð áhrif eru greind á víðerni og vernduð svæði. Neikvæð áhrif a víðerni eru greind vegna áhrifa stofnvega með slitlagi og virkjunar Hólmsár við Atley, og áhrif á víðerni hafa líka neikvæð áhrif á verndarmarkmið innan Friðlands að Fjallabaki auk þess sem framkvæmdir utan friðlands í Þjórsárverum hafa neikvæð áhrif innan friðlandsins. Samantekt á metnum áhrifum má sjá í töflu 2. Til

að fylgja eftir stefnu svæðisskipulagsins er lagt til að svæðisskipulagsnefnd í samvinnu við SASS þrói mælikvarða til að birta í vefsíðu, á mælaborði eða á annan fullnægjandi hátt.



Tafla 2. Niðurstaða umhverfismats.

Umhverfispáttur	Matsspurningar	
<b>NÁTTÚRA</b>		+
<b>Gróður og dýralíf</b>	Hefur stefnan áhrif á vistgerðir sem njóta verndar, fugla, gróður, búsvæði eða tegundir sem eru friðlýstar eða á válista. Er ferðafólki og aðstöðu fyrir það dreift þannig að álag á náttúruna sé í samræmi við þol hennar?	+
<b>SAMFÉLAG</b>		+
<b>Menningarminjar</b>	Hefur stefnan áhrif á menningarminjar?	+
<b>Heilsa og öryggi</b>	Tekur stefnan tillit til náttúruvár? Tekur stefnan tillit til umferðaröryggis?	+
<b>Andrúmsloft</b>	Hefur stefnan áhrif á andrúmsloft þannig að hávaði eða loftgæði fari yfir sett mörk? Tekur stefnan tillit til losunar gróðurhúsalofttegunda og loftslagsbreytingar? Eru tækifæri til að minnka kolefnisspor nýtt. T.d. kolefnisbindingu með breyttri landnotkun, skógrækt eða landgræðslu?	+
<b>Byggð</b>	Er þess gætt að óbyggðaupplifun og náttúrugæði skerðist sem minnst vegna mannvirkja og umferðar?	?
	Er megináhersla lögð á uppbyggingu á jaðarsvæðum hálendisins og á afmörkuðum svæðum við aðalvegi hálendisins?	?
<b>Samgöngur og fjarskipti</b>	Gerir stefnan ráð fyrir því að vegaframkvæmdum verði haldið í lágmarki og möskvar vegakerfisins verði sem stærstir?	?
	Bætir stefnan aðgengi að hálendinu? Er leitað jafnvægis varðandi aðgengi að áhugaverðum stöðum með mismunandi ferðamátum? Eru ferðamannaleiðir, þ.e. gönguleiðir, reiðleiðir og reiðhjólaleiðir aðskildar frá meginvegakerfi hálendisins, eftir því sem kostur er? Tekur stefnan mið af því að byggja upp traust fjarskiptakerfi sem tekur mið af landsskipulagsstefnu um víðerni og náttúru miðhálendisins?	+
<b>AUÐLINDIR</b>		+
<b>Landslag</b>	Hefur stefnan áhrif á landslag með ríka sérstöðu sem hefur verndargildi. Eru tryggð kyrrlát svæði án umferðar vélknúinna farartækja á lofti og landi?	+
	Er gert ráð fyrir meiri mannvirkjum innan víðerna en sem nemur þeirri takmörkuðu mannvirkjagerð sem sett er stefna í landsskipulagsstefnu, s.s. gönguskálum, vegslóðum, göngu- og reiðleiðum?	-
<b>Verndarsvæði</b>	Hefur stefnan áhrif á stærð, gildi eða eðli verndarsvæða.	-
<b>Land</b>	Þarf að afla leyfa fyrir nýjum efnistökusvæðum vegna stefunnar?	?
<b>Orka</b>	Eru orkulindir á Suðurláendi nýttar með sjálfbærni og umhverfisvernd að leiðarljósi, sérstaklega m.t.t. verndunar víðerna? Er öllum tryggður aðgangur að öruggri og sjálfbærri orku?	+
<b>Vatn</b>	Eru mikilvæg vatnstengd vistkerfi vernduð?	+

