



## SVÆÐISSKIPULAG SUÐURHÁLENDISINS

Skipulagslýsing - drög

27.08.2019



## SKÝRSLA – UPPLÝSINGABLAÐ

### SKJALALYKILL

7852-002-SKY-001-V01

### SKÝRSLUNÚMÉR / SÍÐUFJÖLDI

01/23

### VERKEFNISSTJÓRI / FULLTRÚI VERKKAUPA

Texti

### VERKEFNISSTJÓRI EFLA

Gísli Gíslason

### LYKILORÐ

Texti

### STAÐA SKÝRSLU

- Í vinnslu
- Drög til yfirlestrar
- Lokið

### DREIFING

- Opin
- Dreifing með leyfi verkkaupa
- Trúnaðarmál

### TITILL SKÝRSLU

Svæðisskipulag Suðurlandshálendisins

### VERKHEITI

Skipulagslýsing

### VERKKAUPI

Samtök sunnlenskra sveitarfélaga (SASS)

### HÖFUNDUR

Gísli Gíslason, Ingibjörg Sveinsdóttir

### ÚTDRÁTTUR

## EFNISYFIRLIT

<b>1</b>	<b>INNGANGUR</b>	<b>4</b>
<b>1.1</b>	<b>Markmið</b>	<b>5</b>
1.1.1	Áhersluatriði	5
<b>1.2</b>	<b>Skipulagslýsing</b>	<b>6</b>
<b>1.3</b>	<b>Skipulagsgögn</b>	<b>6</b>
<b>2</b>	<b>FORSENDUR</b>	<b>7</b>
<b>2.1</b>	<b>Staðhættir</b>	<b>7</b>
<b>2.2</b>	<b>Atvinna og innviðir</b>	<b>7</b>
<b>2.3</b>	<b>Mat á verndargildi</b>	<b>8</b>
<b>2.4</b>	<b>Íbúaþróun á Suðurlandi</b>	<b>9</b>
<b>2.5</b>	<b>Náttúruvá</b>	<b>9</b>
<b>2.6</b>	<b>Rannsóknir í ferðapjónustu og á ferðamannastöðum</b>	<b>10</b>
<b>2.7</b>	<b>Tengsl við aðrar áætlanir</b>	<b>10</b>
2.7.1	Stefna í aðalskipulagi hvers sveitarfélags	11
2.7.2	Landsskipulagsstefna 2015-2026	11
2.7.3	Sóknaráætlun Suðurlands	13
2.7.4	Þjóðlendar	13
2.7.5	Gildandi deiliskipulög á svæðinu	13
2.7.6	Verndarsvæði	13
2.7.7	Hugmyndir um þjóðgarð á miðhálandi Íslands	14
2.7.8	Fornminjar	15
2.7.9	Aðgerðaáætlun í loftslagsmálum 2018-2030	15
2.7.10	Svæðisáætlun um meðhöndlun úrgangs	15
2.7.11	Rammaskipulag Suðurrhálandisins	15
2.7.12	Áfangastaðaáætlun Suðurlands	16
<b>3</b>	<b>STEFNA Í SVÆÐISSKIPULAGI</b>	<b>16</b>
<b>3.1</b>	<b>Viðkomustaðir ferðamanna</b>	<b>16</b>
<b>3.2</b>	<b>Þjónustusvæði á hálandinu</b>	<b>16</b>
3.2.1	Umhverfi og yfirbragð	16
<b>3.3</b>	<b>Samgöngur</b>	<b>16</b>
<b>3.4</b>	<b>Verndarsvæði</b>	<b>17</b>
<b>3.5</b>	<b>Orkuvinnsla og dreifikerfi raforku</b>	<b>17</b>
<b>3.6</b>	<b>Náttúruvá og öryggi</b>	<b>17</b>
<b>3.7</b>	<b>Stakar framkvæmdir</b>	<b>17</b>
<b>4</b>	<b>UMHVERFISÁHRIF</b>	<b>18</b>
4.1	Umhverfisþættir og áherslur	18
<b>5</b>	<b>SAMRÁÐ, KYNNING OG SKIPULAGSFERLI</b>	<b>19</b>
5.1	Samráð og kynning	19
5.2	Tímasett skipulagsferli	21
<b>6</b>	<b>HEIMILDIR</b>	<b>22</b>

## 1 INNGANGUR

Svæðisskipulag er skipulagsáætlun tveggja eða fleiri sveitarfélaga þar sem sett er fram sameiginleg stefna um þá þætti landnotkunar sem þörf er talin á að samræma vegna sameiginlegra hagsmuna hlutaðeigandi sveitarfélaga.

Skipulagssvæðið nær yfir hálendissvæði 10 sveitarfélaga á Suðurlandi (mynd 1), þ.e. í Árnes-, Rangárvalla- og Austur- og Vestur-Skaftafellssýslum. Auk þessara 10 sveitarfélaga taka Árborg og Flóahreppur þátt í verkefninu, en þessi sveitarfélög eiga sameiginlega nýtingarrétt á Flóa- og Skeiðamannaafrétti. Afmörkun skipulagssvæðis verður ákveðin snemma í skipulagsferlinu og m.a. höfð hliðsjón af þjóðlendumörkum og mörkum heimalanda og afrétta. Svæðisskipulag skal, skv. skipulagslögum nr. 123/2010, ná yfir svæði sem myndar heild í landfræðilegu, hagrænu og félagslegu tilliti og getur þannig tekið til heilla landshluta eða annarra stærri heilda.

Hér að aftan er gerð grein fyrir þeirri nálgun og þeim áherslum sem lagðar verða til í skipulagsvinnunni, forsendum fyrir stefnumörkuninni, mati á áhrifum stefnunnar og hvernig staðið verður að samráði og kynningu á tillögunni.



**MYND 1.** Skipulagssvæðið nær yfir hálendissvæði Suðurlands.

## 1.1 Markmið

Helstu markmið með svæðisskipulagsvinnunni eru:

- Marka stefnu um verndun og nýtingu, í samræmi við sjálfbæra þróun og þolmörk einstakra svæða.
- Samræma eftir því sem unnt er stefnu sveitarfélaganna í helstu landnotkunarflokkum. Tekur m.a. til mannvirkjagerðar almennt, samgangna, ferðaþjónustu, orkuöflunar og verndarsvæða.
- Setja samræmda skipulagsskilmála óháð sveitarfélagamörkum.
- Styrkja landshlutann í heild gagnvart nýtingu auðlinda og atvinnutækifærum almennt, m.a. á sviði ferðaþjónustu.
- Skilgreina mörk skipulagssvæðisins, sem tekur til miðhálandis og eftir atvikum valinna jaðarsvæða þess.

### 1.1.1 Áhersluatriði

Svæðisskipulagið verður unnið á grunni gildandi aðalskipulagsáætlana á svæðinu, en lögð áhersla á endurskoðun valinna landnotkunarpátta. Horft verður sérstaklega til vinnu samstarfsnefndar sem vann stefnumörkun fyrir Suðrhálendið: „SUÐURHÁLENDIÐ - Rammaskipulag fyrir Rangárþing ytra, Rangárþing eystra og Skaftárhrepp“<sup>1</sup>, útg. 15. janúar 2014.

Svæðisskipulagsnefnd skilgreinir megináherslur í skipulagsvinnunni, gert er ráð fyrir að áhersla verði lögð á eftirfarandi atriði:

#### Samgöngur

- Vegakerfið á hálendinu verður skoðað m.t.t. stefnu sveitarfélaganna um hálendisvegi og flokkun leiða endurskoðuð. Höfð verður hliðsjón af flokkun vega í reglugerð um vegi í náttúru Íslands, nr. 260/2018. Í reglugerðinni er vegum skipt í greiðfæra sumarvegi, seinfæra vegi, lakfæra vegi og torfæra vegi.
- Skoðað verður hvernig vegakerfið þjónar sem best hagsmunum íbúa, aðila í ferðaþjónustu og annarra nýtingaraðila á svæðinu.
- Skilgreindar verða megin göngu-, hjóla og reiðleiðir, þ.e. lengri leiðir á milli svæða/landshluta og tengsl við helstu áningarstaði.
- Endurskoða flokkun samgönguleiða (sbr. Rammaskipulag Suðrhálendis).

#### Ferðaþjónusta

- Flokkun þjónustustaða verður endurskoðuð (sbr. Rammaskipulag fyrir Suðrhálendið).
- Skilgreint verður hvernig aðstöðu skal byggja upp á hálendinu og hún flokkuð eftir því hversu mikla þjónustu skal vera með á hverjum stað.
- Skoðað verður hvernig aðstaða verður á hverjum þjónustustað. Einnig verður lagt mat á staðsetningu þjónustusvæða m.t.t. ferðamennsku, núverandi samgangna og verndarhagsmuna. Jafnframt verður skoðað hvort eigi að fella út svæði og metin þörf fyrir nýja staði.

<sup>1</sup> (Steinsholt ehf. 2014).

- Gætt verði hagsmuna mismunandi „gerða“ ferðamanna; sem tekur bæði til „náttúrusinnaðra og þjónustusinnaðra“ ferðamanna.

### Orkumál

- Farið verður yfir möguleika til orkuvinnslu; vatnsafl, jarðvarmi og vindorka (sbr. einnig 4. áfanga rammaáætlunar).
- Kortlagðir verði sérstaklega möguleikar til nýtingar vindorku, einkum á jaðarsvæðum hálendisins.
- Lagt verður mat á flutningskerfi raforku og mögulegar tengingar á milli landshluta.

### Náttúruvernd / hverfisvernd

- Gerð verður grein fyrir núverandi verndarsvæðum og óbyggðum víðernum skv. lögum um náttúruvernd nr. 60/2013.
- Verndargildi svæða verður metið m.t.t. náttúruminja, menningarminja og eftir atvikum fleiri þátta.
- Skilgreindar verða verndarheildir (víðerni) sem njóti hverfisverndar með mismunandi skilmálum eftir verndargildi svæða.
- Gerðar verða tillögur um verndun og/eða friðlýsingu svæða.

### Landgræðsla og skógrækt

- Skilgreind verða landgræðslusvæði og eftir atvikum skógræktarsvæði, einkum á jaðarsvæðum hálendisins.
- Skoðaðir möguleikar á bindingu kolefnis í gróðri og jarðvegi.

## 1.2 Skipulagslýsing

Lýsing þessi er unnin í samræmi við skipulagslög nr. 123/2010 og lög um umhverfismat áætlaða nr. 105/2006. Gerð skipulagslýsingar er ætlað að tryggja aðkomu almennings og hagsmunaaðila að skipulagsferlinu á fyrstu stigum þess, auka gagnsæi, tryggja betra upplýsingaflæði, skila betri og markvissari skipulagsvinnu og gefa sveitarstjórn og öðrum sem koma að ferlinu betri yfirsýn allt frá fyrstu skrefum.

## 1.3 Skipulagsgögn

Svæðisskipulagið verður sett fram á uppdráttum og í greinargerð. Auk aðaluppdrátta verður skipulagið sett fram á nokkrum skýringaruppdráttum (þemauppdráttum) til að skýra forsendur og helstu þætti skipulagsins. Aðaluppdráttur svæðisskipulags verður líklega í mkv. 1:200.000.

Skipulagsuppdrættir vera unnir í landupplýsingakerfi (GIS) í landshnitakerfinu ISN93. Notaðir verða starfrænir kortagrunnar (IS50v) frá Landmælingum Íslands, grunnar frá sveitarfélögum og aðrir tiltækir grunnar eftir því sem við á.

## 2 FORSENDUR

Svæðisskipulag er unnið í samræmi við lög og reglugerðir ásamt helstu stefnumörkunum ríkis og sveitarfélaga. Gerð verður grein fyrir staðháttum á svæðinu og sérstöðu svæða, ásamt því að fjallað verður um núverandi landnotkun, auðlindir, innviði, skuldbindingar og forsendur fyrir stefnumörkuninni.

### 2.1 Staðhættir

Í greinargerð svæðisskipulagsins verður gerð grein fyrir staðháttum á svæðinu: Gróðri, jarðfræði, landslagi, sérstöðu svæða, veðurfari, minjum og verndarsvæðum, náttúruvá o.fl. Jafnframt verður gerð grein fyrir rannsóknum á náttúrufari svæðisins, eins og t.d. vistgerðakortlagningu og kortlagningu á jarðmyndunum sem njóta sérstakrar verndar.

### 2.2 Atvinna og innviðir

Í greinargerð svæðisskipulagsins verður greint frá þeim innviðum sem til staðar eru og hvernig nýtingu þeirra er háttað. Einnig verður fjallað um auðlindir svæðanna og tækifæri til nýtingar samhliða verndun ákveðinna þátta/svæða.

#### Innviðir og nýting

- Mannvirki/skálar. Tegund gististaða, fjöldi gistinátta og nýting gististaða.
- Virkjanir og flutningsmannvirki raforku.
- Samgöngur. Þróun umferðar um helstu hálendisvegi.
- Göngu-, reið- og reiðhjólaleiðir. Fjöldi ferðamanna sem fer um Laugavegin og Fimmvörðuháls. Fjöldi hestahópa.
- Önnur afþreying, s.s. veiði, vetrarferðir á snjó/jöklum
- Afréttarnot og upprekstur.
- Landgræðsla og skógrækt.

#### Auðlindir

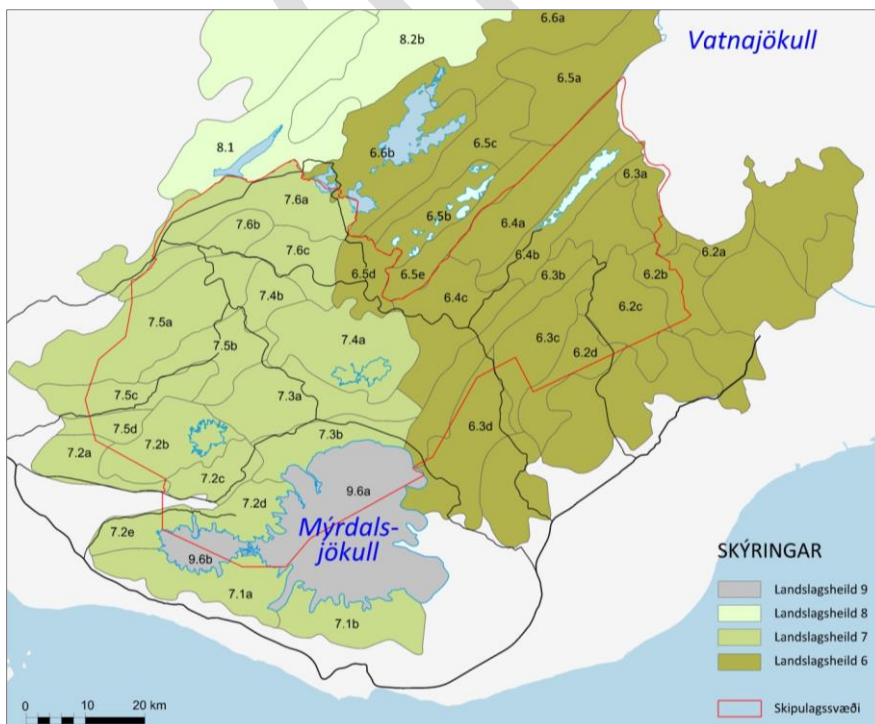
- Ferðaþjónusta, sumar og vetur (m.a. tillögur í áfangastaðaáætlun og spár um fjölgun ferðamanna).
- Orkuvinnsla (möguleikar skv. rammaáætlun, vindorka o.fl.).
- Grunnvatn og lindasvæði.
- Óbyggð víðerni.
- Hefðbundnar nytjar (beitarafnot, veiðinytjar o.fl.).
- Náttúruminjar og vistgerðir með hátt verndargildi.
- Fornminjar og verndarsvæði minja.

## 2.3 Mat á verndargildi

Unnið verður mat á verndargildi svæðisins og verður það grundvallað á landslagsheildum og svæðaskiptingu þeirra. Landslagsheildir eru afmarkaðar með því að skipta svæðinu eftir einsleitni svæða og út frá sameiginlegum einkennum. Í svæðaskiptingunni er einkum stuðst við jarðfræðilega þætti, landslag, berggrunn, landmótun og gróðurfar. Skipting landslagsheilda í deilissvæði byggir aðallega á landslagi, gróðurfari og jarðmyndunum. Á grunni þeirra eru landslagsheildir metnar út frá ákveðnum þáttum. Mörk landslagsheilda og deilissvæða þeirra gefa til kynna breytileika í eftirtöldum náttúrufarsþáttum, sem aftur hafa áhrif á mismunandi þætti fyrir niðurstöðu athugunarinnar. Markmiðið er að veða og meta möguleikana á svæðinu til nýtingar og verndar:

- **Landslag.** Byggir á berggrunni og jarðgrunni. Dalir og fjöll mótast af samspili upphleðslu og rofs. Fjalllendi og jöklar takmarka aðgengi og mannvirkjagerð en hafa hins vegar aðdráttarafl vegna ferðamennsku.
- **Yfirborðsáferð lands.** Þéttleiki og gerð berggrunns, sem m.a. segir til um vatnsleiðni vegna öflunar neysluvatns. Á gosbeltinu eru möguleikar á nýtingu jarðhita, hættusvæði vegna mannvirkjagerðar o.fl.
- **Veðurfar og snjóalög.** Einkum sumarhiti og úrkoma. Hefur áhrif á skilyrði fyrir gróður, vatnsbúskap, mannvirkjagerð o.fl.
- **Vatnafar.** Fallvötn, stöðuvötn og grunnvatn.
- **Gróðurfar og jarðvegspekja.** Gróðurþekja, gróðurlendi, jarðvegsgerð og ástand jarðvegs.
- **Víðerni.**

Með þessari aðferðafræði er borið saman náttúrufar af mismunandi gerðum innan einstakra svæða þar sem vegnir eru saman möguleikar og takmarkanir til nýtingar og verndar. Við flokkun svæðisins í landslagsheildir eru notuð þau grunngögn sem til eru, auk staðþekkingar sem nýtt er eftir því sem kostur er.



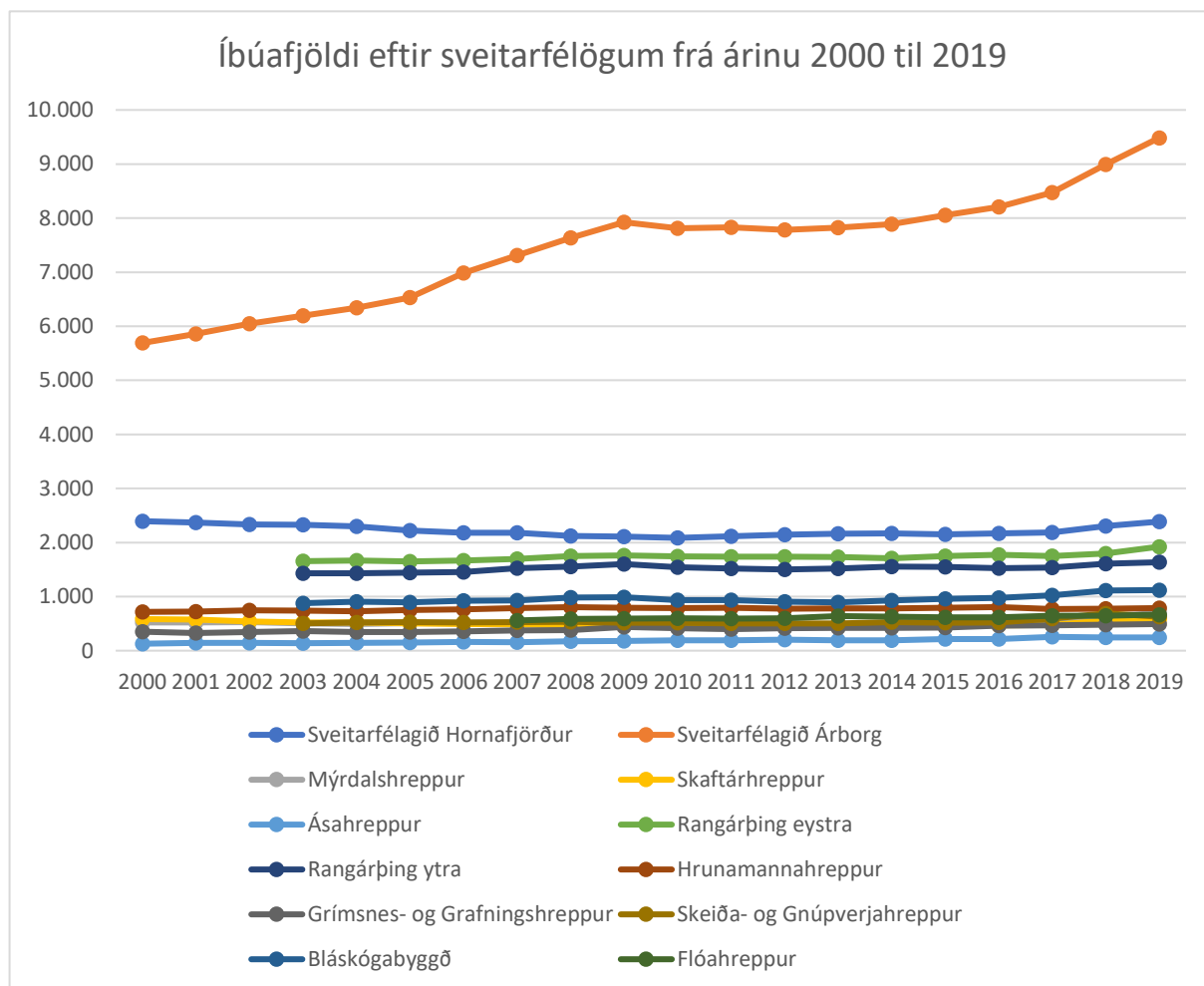
**MYND 2.** Landslagsheildir og deilissvæði í Rannsóknarsvæði fyrir Suðurland. Mat á svæðum eftir einsleitni og út frá sameiginlegum einkennum var nýtt til að leggja mat á verndargildi svæða. Vegnir eru saman möguleikar til nýtingar og verndar.



## 2.4 Íbúapróun á Suðurlandi

Á mynd 3 er sýndur íbúafjöldi eftir sveitarfélögum frá árinu 2000 til 2019. Fjöldi íbúa hefur rokkað aðeins til en á heildina litið hefur þeim farið fjölgandi. Flestir eru íbúarnir í Árborg og næst flestir í Sveitarfélaginu Hornafirði.

Uppbygging í ferðaþjónustu getur stuðlað að því að íbúum fjölgi, einkum yngra fólki sem oft á tíðum hefur atvinnu af ferðaþjónustu.



MYND 3. Íbúafjöldi eftir sveitarfélögum. (Heimild: Hagstofan 2019).

## 2.5 Náttúruvá

Í skipulagsreglugerð (nr. 90/2013) gr. 6.3 eru svæði undir náttúruvá sögð vera „svæði þar sem hættu er talin stafa af náttúruhamförum s.s. snjóflóðum, skriðufjöllum, sjávarflóðum, vatnsflóðum, jarðskjálftum, eldvirkni eða veðurfari“.

Í svæðisskipulaginu verður í grófum dráttum gerð grein fyrir mögulegri náttúruvá, s.s. eldvirkni, hamfarahláupum, jarðskjálftum o.fl. Ljóst er að náttúruhamfarir hafa áhrif á mjög stórum svæðum t.d. þegar raforku-, fjarskipta- eða samgöngukerfi skemmast eða eyðileggjast

### Jarðskjálftar

Hluti hálendisins er í nágrenni við svæði þar sem Suðurlandsskjálftar eiga upptök sín. Auk þess verða jarðskjálftar í tengslum við eldgos. Það tjón sem einkum hlýst af jarðskjálftum er vegna sprungna á yfirborði, skemmda á mannvirkjum, breytinga á grunnvatnsstöðu og landsigs. Þá geta jarðskjálftar leitt til annarra náttúruhamfara, s.s. skriðufalla og flóða í ám.

### Eldvirkni

Skipulagssvæðið einkennist af löngum gossprungum og talsverðri eldvirkni. Það segir sögu um gos í Heklu, Eldgjárgosið gog gos í Lakagígum, auk gosa undir jöklum.

### Jökulhlaup

Nokkuð víða er möguleiki á jökulhlaupi vegna eldgoss undir jökli. Á þetta við um ár sunnan Vatnajökuls, Mýrdalsjökuls og Eyjafjallajökuls. Þá getur komið hlaup til norðurs og vesturs frá Mýrdalsjökli og Eyjafjallajökli. Einnig er möguleiki á hlaupi í Tungnaá vegna eldgoss undir jökli í Bárðarbungueldstöðinni.

## 2.6 Rannsóknir í ferðapjónustu og á ferðamannastöðum

Ýmsar rannsóknir hafa verið gerðar í tengslum við ferðamennsku á hálendinu, bæði til að áætla fjölda ferðamanna sem heimsækja helstu ferðamannastaði og einnig til að kanna upplifun ferðamanna. Einnig hafa verið gefnar út skýrslur um ástand ferðamannastaða.

Á síðari árum hafa þolmarkarannsóknirnar hér á landi miðað að því að rannsaka þolmörk ferðamanna gagnvart þjónustu og öðru ferðafólki, viðhorf ferðapjónustunnar og stefnu opinberra aðila á þeim svæðum sem tekin hafa verið fyrir. Þolmörk staða er: „...sá fjöldi gesta sem svæði getur tekið á mótí áður en neikvæðra áhrifa fer að gæta, hvort heldur sem er á náttúrulegt umhverfi, upplifun ferðamanna eða viðhorf heimamanna“.

Gerð verður grein fyrir niðurstöðum þeirra rannsókna sem við eiga. Skoðað verður hvort þörf er á frekari rannsóknum.

## 2.7 Tengsl við aðrar áætlanir

Við vinnslu svæðisskipulagsins verður tekið tillit til og höfð hliðsjón af ýmsum lögum, reglugerðum og stefnum sem ríkið hefur sett fram. Jafnframt verður tekið tillit til ýmissa stefnumarkana sveitarfélaganna. Gerð er grein fyrir helstu stefnum sem við eiga hér að aftan.

### 2.7.1 Stefna í aðalskipulagi hvers sveitarfélags

Í greinargerð svæðisskipulagsins verður gerð grein fyrir þeirri stefnu í aðalskipulagi sveitarfélaganna sem snýr að hálendinu. Núverandi stefna verður metin m.t.t. þess hvort haldið verður í hana eða henni breytt.

### 2.7.2 Landsskipulagsstefna 2015-2026

Í landsskipulagsstefnu er mörkuð stefna fyrir skipulag á miðhálandi Íslands. Helstu atriði í stefnunni eru eftirfarandi:

#### Kafli 1.1.1 Skipulagsákvæði um náttúru og víðerni

*„Sveitarfélög á miðhálandinu útfæri landsskipulagsstefnu um verndun víðerna- og náttúrugæða í skipulagsáætlunum sínum. Við skipulagsgerð sveitarfélaga verði þess gætt að mannvirki og umferð um hálendið skerði víðerni og önnur sérkenni og náttúrugæði hálendisins sem minnst. Jafnframt verði kannaðir möguleikar á endurheimt víðerna og náttúrugæða. Til grundvallar stefnumörkun verði lögð kortlagning á umfangi víðerna, vistgerðakort Náttúrufræðistofnunar Íslands og svæði sem njóta verndar vegna náttúrufars. Á svæðum sem flokkast sem víðerni verði svigrúm fyrir takmarkaða mannvirkjagerð, svo sem gönguskála, vegslóða og göngu- og reiðleiðir. Umfangsmeiri mannvirkjagerð verði beint að stöðum sem rýra ekki víðerni hálendisins“<sup>2</sup>.*

#### Kafli 1.1.3 Hverfisverndun víðerna og viðkvæmra svæða

*„Stefna um verndun víðerna og náttúrugæða hálendisins verði eftir því sem við á útfærð með hverfisvernd í skipulagsáætlunum sveitarfélaga, m.a. þannig að í aðalskipulagi verði þau svæði hverfisvernduð sem tilgreind eru í verndarflokki áætlunar um vernd og orkunýtingu landsvæða og náttúruverndaráætlun“<sup>3</sup>.*

#### Kafli 1.2.1 Skipulag áfangastaða ferðamanna

*„Uppbygging ferðamannaáðstöðu verði takmörkuð á miðhálandinu og megináhersla lögð á uppbyggingu á jaðarsvæðum hálendisins og á nokkrum afmörkuðum svæðum við aðalvegi hálendisins. Gengið verði út frá eftirfarandi flokkun og staðsetningu þjónustustaða:*

- *Jaðarmiðstöðvar séu á tilteknum stöðum við meginleiðir inn á hálendið og í jaðri þess.*
- *Hálendismiðstöðvar séu á tilteknum stöðum við meginleiðir um hálendið.*
- *Skálasvæði séu á tilteknum stöðum í góðu vegasambandi.*
- *Fjallasel séu í takmörkuðu vegasambandi og taki mið af hæfilegum dagleiðum göngufólks“<sup>4</sup>.*

<sup>2</sup> (Skipulagsstofnun 2016).

<sup>3</sup> (Skipulagsstofnun 2016).

<sup>4</sup> (Skipulagsstofnun 2016).

### Kafli 1.3.1 Skipulag samgangna

„Sveitarfélög á miðhálandinu geri grein fyrir og marki stefnu um þjóðvegi, þ.e. stofnvegi og landsvegi, í aðalskipulagi í samráði við Vegagerðina. Jafnframt geri þau grein fyrir og marki stefnu um aðra vegi en þjóðvegi á miðhálandinu í aðalskipulagi í samræmi við lög um náttúruvernd. Skipulagsákvæði um vegi á miðhálandinu feli í sér að vegaframkvæmdum verði haldið í lágmarki, möskvar vegakerfisins verði sem stærstir og að hönnun allra vega taki mið af náttúruvernd, sérstaklega með tilliti til landslags, víðerna og verndar viðkvæmra svæða. Við skipulagsgerð sveitarfélaga verði jafnframt leitað jafnvægis varðandi aðgengi að áhugaverðum stöðum með mismunandi ferðamátum þannig að ferðafólki á vélknúnum farartækjum sé tryggður aðgangur að fjölbreyttum svæðum en jafnframt verði tryggð kyrrlát svæði án umferðar vélknúinna farartækja. Ferðamannaleiðir (gönguleiðir, reiðleiðir og reiðhjólaeiðir) verði eftir því sem kostur er aðskildar frá meginvegakerfi miðhálandisins“<sup>5</sup>.

### Kafli 1.4.1 Orkunýting í skipulagsáætlunum

„Skipulagsákvæðanir um landnýtingu og mannvirkjagerð vegna orkuvinnslu og orkuflutnings taki mið af áherslu landsskipulagsstefnu á sjálfbæra nýtingu orkulinda og verndun víðerna og náttúru miðhálandisins. Meiri háttar mannvirkjagerð verði beint að stöðum sem rýra ekki víðerni eða landslagsheildir hálandisins“<sup>6</sup>.

### Kafli 1.5.1 Fjarskipti í skipulagsáætlunum

„Skipulagsákvæðanir um fjarskiptamannvirki geri kleift að byggja upp traust fjarskiptakerfi og taki mið af landsskipulagsstefnu um víðerni og náttúru miðhálandisins“<sup>7</sup>.

### Viðbætur við landsskipulagsstefnu

Eftirfarandi eru þær viðbætur við landsskipulagsstefnu sem umhverfis- og auðlindaráðherra hefur óskað eftir, í erindi til Skipulagsstofnunar dags. 10. júlí 2018.

- Sett verði fram stefna og leiðbeiningar um hvernig beita megi skipulagsgerð til að stuðla að og tryggja viðeigandi aðgerðir í loftslagsmálum í tengslum við landnýtingu og hið byggða umhverfi.
- Móta stefnu um verndun landslags. Varðveita landslag sem er sérstætt eða fágætt eða sérlega verðmætt vegna fagurfræðilegs og/eða menn-ingarlegs gildis og standa vörð um óbyggð víðerni.
- Skipulagsgerð verði beitt til að tryggja að staðsetning og útfærsla nýrra mannvirkja og byggðar hámarki tækifæri til að varðveita fjölbreytt og verðmætt landslag, s.s. óbyggð víðerni, sérstakar landslagsheildir og búsetulandslag sem hefur menningarlegt gildi.
- Sett verði fram viðmið fyrir greiningu á óbyggðum víðernum.
- Sett viðmið fyrir ákvarðanir um nýtingu vindorku.

<sup>5</sup> (Skipulagsstofnun 2016).

<sup>6</sup> (Skipulagsstofnun 2016).

<sup>7</sup> (Skipulagsstofnun 2016).

### 2.7.3 Sóknaráætlun Suðurlands

Svæðisskipulag fyrir Suðrhálendið tengist beint fjórum af sex megin áherslum Sóknaráætlunar Suðurlands. Áherslurnar eru eftirfarandi:

- Auka samvinnu á milli sveitarfélaga í sem flestum málefnum.
- Vinna að heildrænni kortlagningu á náttúru, mannauði og menningu á Suðurlandi og draga fram sérstöðu einstakra svæða.
- Skapa jákvæða ímynd af Suðurlandi sem byggir á gæðum og hreinleika.
- Vinna að umhverfisvakningu með sjálfbærni að leiðarljósi og auka sjálfbæra nýtingu á orku og auðindum.

### 2.7.4 Þjóðlendur

Stór hluti hálendisins er þjóðlenda. Þjóðlendur eru landsvæði þar sem íslenska ríkið er eigandi lands og hvers konar landsréttinda og hlunninda sem ekki eru háð einkaeignarrétti. Um þjóðlendur gilda lög nr. 58/1998 um þjóðlendur og ákvörðun marka eignarlanda, þjóðlendna og afrétta. Forsætisráðherra fer með málefni þjóðlendna. Ráðherra til aðstoðar við stjórn og ráðstöfun réttinda innan þjóðlendna er samstarfsnefnd um málefni þjóðlendna. Samkvæmt 3. gr. laganna má enginn hafa afnot af þjóðlendu fyrir sjálfan sig, þar með talið að reisa þar mannvirki, gera jarðrask, nýta hlunnindi, vatns- og jarðhitaréttindi án leyfis. Til að nýta land og landsréttindi innan þjóðlendu þarf leyfi hlutaðeigandi sveitarstjórnar sem og forsætisráðuneytisins sé nýting heimiluð til lengri tíma en eins árs. Ef um er að ræða nýtingu vatns- og jarðhitaréttinda, námur og önnur jarðefni innan þjóðlendu þarf leyfi forsætisráðherra nema mælt sé fyrir um annað í lögum.

Einstaklingar, sveitarfélög eða aðrir lögaðilar geta átt svokölluð takmörkuð eignarréttindi innan þjóðlendna. Þjóðlendulög raska ekki slíkum réttindum. Samkvæmt 5. gr. laganna skulu þeir sem hafa nýtt land innan þjóðlendna sem afrétt fyrir búfénað, eða haft þar önnur hefðbundin not sem afréttareign fylgja, halda þeim rétti í samræmi við ákvæði laga þar um. Afréttur er skv. 1. gr. laganna landsvæði utan byggðar sem að staðaldri hefur verið notað til sumarþeirra fyrir búfé. Hið sama gildir um önnur réttindi sem menn færa sönnur á að þeir eigi. Þjóðlendur eru sýndar á mynd 1.

### 2.7.5 Gildandi deiliskipulög á svæðinu

Unnið hefur verið deiliskipulag fyrir ýmis svæði, s.s. fjölda fjallaskála (þjónustusvæði ferðamanna) á svæðinu og Þórsmerkursvæðið í heild. Gerð verður grein fyrir deiliskipulagsáætlunum sem eru í gildi og fyrirhugaðri uppbyggingu á hverjum stað.

### 2.7.6 Verndarsvæði

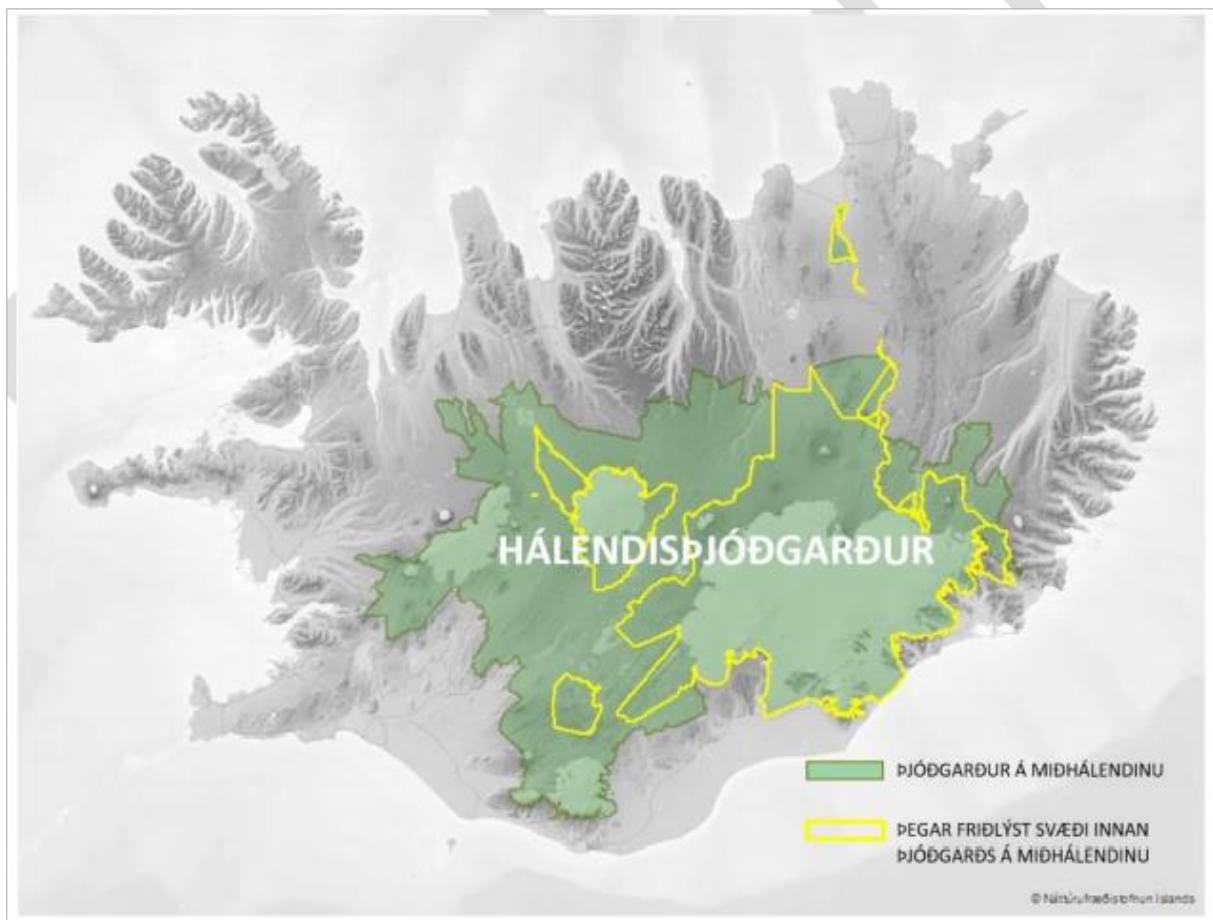
Gerð verður grein fyrir friðlýstum svæðum og svæðum á náttúruminjasrá. Einnig verndarsvæðum skv. aðalskipulagi; hverfisverndarsvæðum, vatnsverndarsvæðum, virkjanakostum í biðflokki og verndarflokki.

### 2.7.7 Hugmyndir um þjóðgarð á miðhálandi Íslands

Frá árinu 2018 hefur verið að störfum nefnd um stofnun þjóðgarðs á miðhálandinu. Nefndinni var falið að setja fram tillögu að mörkum og verndarflokkun þjóðgarðs, auk umfjöllunar um aðkomuleiðir og þjónustumiðstöðvar. Eftirfarandi umfjöllun er fengin úr drögum að skjali sem kallast „Stofnun þjóðgarðs á miðhálandi Íslands“ og er frá því í nóvember 2018<sup>8</sup>. Varðandi mörk miðhálandisþjóðgarðs leggur nefndin til að:

„(1) Almenn mörk miðhálandisþjóðgarðs miðist við þjóðlendur og þegar friðlýst svæði innan afmörkunar miðhálandisins. Þar með talinn Vatnajökulsþjóðgarður... [ ].

(3) Þar sem norðurmörk þjóðgarðsins á Þingvöllum ná inn á þjóðlendur miðhálandisins, að mörk miðhálandisþjóðgarðs liggja að þeim mörkum, nema að fengnum tillögum Þingvallanefndar um annað“.



Mynd 4. Tillaga nefndarinnar um mörk þjóðgarðs á miðhálandinu.

<sup>8</sup> (Umhverfis- og auðlindaráðuneytið 2018b).

### 2.7.8 Fornminjar

Gerð verður grein fyrir stöðu á skráningu fornminja og gerð grein fyrir þekktum minjum. Skoðað verður hvort einhverjar minjar verði skilgreindar sem áhugaverður staður fyrir ferðamenn. Einnig verður skoðað hvort einhver minjasvæði verði sett undir frekari vernd, s.s. hverfisvernd.

### 2.7.9 Aðgerðaáætlun í loftslagsmálum 2018-2030

Umhverfis- og auðlindaráðuneytið hefur sett fram aðgerðaáætlun í loftslagsmálum til að draga úr losun gróðurhúsalofttegunda af mannavöldum. Annars vegar er lögð áhersla á að draga úr notkun jarðefnaeldsneytis og nýta í staðinn orku sem losar ekki gróðurhúsalofttegundir. Hins vegar er lögð áhersla á bættu landnotkun þar sem dregið er úr losun, s.s. frá framræstu votlendi, og binding kolefnis aukin með skógrækt og landgræðslu<sup>9</sup>.

### 2.7.10 Svæðisáætlun um meðhöndlun úrgangs

Tillögur svæðisáætlunarinnar miða að því að eftir 2020 verði engin lífræn eða brennanleg efni urðuð. Dregið verði úr myndun úrgangs og endurnýting og endurnotkun aukin. Lífrænn úrgangur verði meðhöndlaður með umhverfisvænum og hagkvæmum jarðgerðarstöðvum, eftir því sem hægt er<sup>10</sup>.

### 2.7.11 Rammaskipulag Suðurlandshálendisins

Í Rammaskipulagi Suðurlandshálendis er lögð áhersla á að ... „*bæta þjónustu við ferðamenn en um leið að tryggja að viðkvæm náttúra beri ekki skaða af og að tekjur starfseminnar skili sér á svæðinu. Til að ná fram þessum markmiðum voru eftirfarandi þættir skoðaðir sértaklega í tengslum við skipulagsgerðina:*

#### **Samgöngur**

*Tillögur eru settar fram um flokkun vega, uppbyggingu þeirra og endurbætur. Í þessu sambandi er gerð sérstök tillaga um framtíðarlegu Fjallabaksleiðar nyrðri, sem er stofnvegur. Kortlagðar eru helstu göngu- og reiðleiðir og bent á nýjar áhugaverðar leiðir.*

#### **Ferðaþjónusta**

*Gerðar eru tillögur um úrbætur og/eða breytingar helstu ferðamannastaða. Núverandi þjónustustaðir eru metnir og það skoðað hvort vænlegt sé að efla starfsemi þeirra eða hvort draga þurfi úr álagi tengdu þeim. Í þessu sambandi er farið yfir flokkun ferðamannastaða eftir þjónustustigi (miðstöð, skálasvæði, fjallasel o.fl.) og það metið hvort bæta þurfi við nýjum þjónustustöðum. Haft er þá í huga*

<sup>9</sup> (Umhverfis- og auðlindaráðuneytið 2018a).

<sup>10</sup> (Mannvit e.d.; Umís ehf. Environice 2009).

að dreifa álagi og tryggja heppilega fjarlægð á milli skála með mögulegri gerð nýrra leiða og byggingu nýrra skála<sup>11</sup>.

### 2.7.12 Áfangastaðaáætlun Suðurlands

Í nýlegri Áfangastaðaáætlun Suðurlands 2018-2021 kemur fram að áhersla er á að styrkja grunnþjónustu og innviði. Almenn er þörf á betri samgöngum innan svæðisins sem og inn á landshlutann til að dreifa ferðamönnum betur. Einnig er þörf á heildrænni uppbyggingu áningarstaða<sup>12</sup>.

## 3 STEFNA Í SVÆÐISSKIPULAGI

### 3.1 Viðkomustaðir ferðamanna

Á hálendinu eru þónokkrir áhugaverðir viðkomustaðir ferðamanna. Nokkur svæði eru talsvert ásetin og hluta þeirra taldi Umhverfisstofnun vera í hættu vegna ágangs árið 2018. Dæmi um slík svæði eru Rauðifoss, hverasvæðið í Kerlingarfjöllum, Gjáin í Þjórsárdal, Landmannalaugar, Landmannahellir og Skógaheiði. Skoðað verður hvort ástæða er til að skilgreina nýja viðkomustaði ferðamanna og dreifa ferðamönnum betur, fá þá til að dvelja lengur á svæðinu og mögulega gæti þetta létt álagi á öðrum ásetnari stöðum.

### 3.2 Þjónustusvæði á hálendinu

Þjónustusvæði verða skilgreind og þau flokkuð eftir því hversu mikil þjónusta verður í boði á hverjum stað. Byggt verður á flokkun þjónustusvæða í svæðisskipulagi miðhálandisins 2015. Greint verður frá byggingarheimildum fyrir hvern flokk þjónustusvæða. Skoðað verður hvort þörf sé á nýjum svæðum eða hvort einhverjum sé ofaukið og verður þá m.a. horft til þess að á milli staða sé hæfileg dagleið fyrir gangandi eða ríðandi fólk. Við mat á staðsetningu nýrra svæða verður tekið tillit til þess að hægt sé að aka að staðnum og að þar sé gsm samband.

#### 3.2.1 Umhverfi og yfirbragð

Settir verða skilmálar um ásýnd og yfirbragð mannvirkja og að þau verði felld að landi umhverfis. Þá verða settir skilmálar fyrir fráveitu og sorp.

### 3.3 Samgöngur

Flokkun vega í svæðisskipulagi miðhálandisins verður endurskoðuð. Skilgreind verður mismunandi uppbygging á vegum til að lengja ferðamannatímamann og draga úr utanvegaakstri. Skoða þarf vandamál

<sup>11</sup> (Steinsholt ehf. 2014).

<sup>12</sup> (Markaðsstofa Suðurlands, e.d.).



vegna utanvegaaksturs og leiðir til úrbóta. Einnig akstur torfæruhjóla og fjórhjóla og e.t.v. skilgreina leiðir fyrir slík farartæki.

Skoðaðar verða núverandi göngu- og reiðleiðir og hvort þörf sé á nýjum leiðum eða breytingu á núverandi leiðum. Mögulegt er að nýta nýjar leiðir til að létta álagi af ofsetnum svæðum/leiðum. Þá verður skilgreint hvaða leiðir er heimilt að fara á reiðhjólum og e.t.v. útbúnar nýjar leiðir.

### 3.4 Verndarsvæði

Út frá niðurstöðu á mati á verndargildi svæða (kaflí 2) verður hugsanlega lögð til verndun á tilteknum svæðum. Einnig verður skoðað hvort svæði með miklum/merkum minjum verði sett undir einhvers konar vernd.

### 3.5 Orkuvinnsla og dreifikerfi raforku

Gerð verður grein fyrir núverandi orkuvinnslusvæðum og dreifikerfi raforku. Einnig verður greint frá mögulegum virkjanakostum skv. öðrum áfanga Rammaáætlunar<sup>13</sup> og gerð grein fyrir flokkun virkjanakosta skv. þingsályktun um áætlun um vernd og orkunýtingu landsvæða<sup>14</sup>.

Lagt verður mat á möguleg svæði fyrir nýtingu vindorku, ekki síst í ljósi stefnu stjórnvalda á sviði loftslagsmála. Lagt verður mat á hvernig hægt sé að flytja raforku frá vindmyllum til notenda. Einnig verða skoðaðir möguleikar og fyrirliggjandi hugmyndir sem koma fram í Kerfisáætlun Landsnets 2018-2027 á flutningi raforku milli landshluta.

### 3.6 Náttúruvá og öryggi

Skoðað verður hvort þörf er á að skilgreina einhver svæði sem hættusvæði og setja skilmála um uppbyggingu á þeim m.t.t. þess.

Farsímasamband gegnir mikilvægu hlutverki vegna öryggis ferðamanna og þarf að vera tryggt á helstu leiðum vegna hugsanlegrar rýmingar svæða.

### 3.7 Stakar framkvæmdir

Við uppbyggingu á hálendinu verði hugað að umhverfisvænum lausnum og í því skini skoðað með að heimila ýmis konar minniháttar framkvæmdir/mannvirki. Til dæmis getur átt við að heimila virkjanir upp að ákveðinni stærð til raforkuframleiðslu fyrir þjónustustaði og fjarskiptamannvirki. Jarðhiti verði nýttur til húshitunar og í sturtur/böð þar sem því verður við komið. Forðast verði að framleiða rafmagn með jarðefnaeldsneyti.

<sup>13</sup> (Alþingi Íslands 2016).

<sup>14</sup> (Alþingi 2013).

## 4 UMHVERFISÁHRIF

Umhverfismat áætlana er unnið samhliða skipulagsgerð í samræmi við lög um umhverfismat áætlana nr. 105/2006. Með því móti nýtist umhverfismatið best í þeim tilgangi að taka tillit til umhverfis-sjónarmiða og stuðla að óskertum eða bættum umhverfisgæðum fyrir þá sem nýta svæðin.

Umhverfismatinu er ætlað að:

- Nýtast við ákvarðanatöku í skipulagsvinnunni.
- Upplýsa um möguleg umhverfisáhrif stefnunnar.
- Undirbyggja og rökstyðja ákvarðanatöku í skipulagsgerð.
- Aðstoða við val á milli skipulagskosta með samanburði á umhverfisáhrifum þeirra.

Í skipulagsgerðinni er umhverfismat áætlana jafnframt mikilvægt til að tryggja samræmi á milli stefnu-miða í mismunandi málaflokkum skipulagsins og tryggja að umhverfismarkmiðum sveitarfélagsins sé haldið á lofti.

Í umhverfismati svæðisskipulags skulu eftirfarandi meginatriði koma fram skv. gr. 3.4 í skipulagsreglu-gerð nr. 90/2013:

- a) Lýsing og samanburður á kostum sem til greina koma um viðfangsefni svæðisskipulagsins, m.t.t. áhrifa á umhverfið, svo sem með tilliti til sérkenna einstakra svæða og/eða verndargildis. Þetta getur t.d. átt við um miðstöðvar ferðamanna, stefnu um samgöngur og nýja viðkomustaði ferðamanna.
- b) Hvernig tryggt er að tillagan í heild, einstök markmið hennar og framfylgd valdi sem minnstum neikvæðum umhverfisáhrifum. Við mótun tillögu skal tekið tillit til umhverfissjónarmiða og þess gætt að einstök markmið hennar samræmist meginmarkmiðum skipulagstillögunnar.
- c) Hvort setja þurfi í svæðisskipulagi skilyrði fyrir skipulagsgerð og framkvæmdum á síðari stigum, til að koma í veg fyrir neikvæð áhrif á umhverfið.

Einhverjir þættir í svæðisskipulaginu kunna að vera háðir mati á umhverfisáhrifum sbr. lög um umhverfismat áætlana nr. 106/2000 og reglugerð um mat á umhverfisáhrifum nr. 660/2015 með síðari breytingum nr. 715/2015. Framkvæmdir sem falla í flokk A í ofangreindum reglugerðum eru matsskyldar og því þarf að meta umhverfisleg áhrif þeirra framkvæmda í samræmi við lög um umhverfismat áætlana nr. 105/2006.

### 4.1 Umhverfisþættir og áherslur

Í umhverfisskýrslu með svæðisskipulaginu verða skoðuð áhrif stefnunnar á þá umhverfisþætti sem tilgreindir eru í töflu 1 og þeir metnir í samræmi við stefnuskjöl og viðmið. Yfirlit yfir meginspurningar í umhverfisskýrslu er að finna í töflunni. Viðmið fyrir hvern umhverfisþátt eru sett með tilliti til laga og reglugerða, stefnuskjala sveitarfélagsins auk viðmiða í opinberum stefnuskjöllum og/eða alþjóðlegum skuldbindingum. Framsetning á niðurstöðu matsins verður í formi greinargerðar og/eða yfirlitstöflu.

TAFLA 1. Umhverfisþættir, helstu matsspurningar og viðmið.

UMHVERFISÞÁTTUR	HELSTU ÁHRIFAPÆTTIR	HELSTU VIÐMIÐ
Samfélag	Atvinnutækifæri, þjónusta, útivistarmögu- leikar.	Stefna í aðalskipulagi. Landsskipulagsstefna 2015-2026. Aðgerðaráætlun í loftslagsmálum.
Náttúrufar og dýralíf	Líffræðilegur fjölbreytileiki, búsvæði, vist- gerðir með hátt verndargildi.	Lög um náttúruvernd nr. 60/2013, áhersla á 61 og 62. gr. Vistgerðarkortlagning NÍ. Aðgerðaráætlun í loftslagsmálum.
Náttúru- og menningarmínjar	Friðlýst svæði og önnur verndarsvæði, náttúrumínjar sem njóta verndar, fornminjar.	Stefna í aðalskipulagi. Lög um náttúruvernd nr. 60/2013, áhersla á 61. gr. Lög nr. 80/2012 um menningarmínjar. Landsskipulagsstefna 2015-2026.
Ár og vötn	Yfirborðsvatn og grunnvatn, vatnsverndar- svæði.	Reglugerð um varnir gegn mengun grunnvatns nr. 797/1999. Reglugerð um varnir gegn mengun vatns nr. 796/1999.
Landslag og ásýnd	Yfirbragð mannvirkja, frágangur og umgengni, náttúrulegt landslag	Lög um náttúruvernd nr. 60/2013, 69. gr. Landsskipulagsstefna 2015-2026.
Heilsa og öryggi	Náttúruvá, loftgæði, hljóðvist, mengunar- hætta.	Stefna í aðalskipulagi. Landsskipulagsstefna 2015-2026. Reglugerð um fráveitur og skólp nr. 798/1999, með síðari breytingum.
Loftslagsmál	Losun og binding gróðurhúsalofttegunda.	Aðgerðaráætlun yfirvalda í loftslagsmálum.

Útbúnar verða mismunandi sviðsmyndir út frá stefnu svæðisskipulagsins og verða líkleg umhverfisáhrif hvernar sviðsmyndar metin út frá þeim forsendum sem við eiga.

## 5 SAMRÁÐ, KYNNING OG SKIPULAGSFERLI

### 5.1 Samráð og kynning

Sveitarstjórnir á Suðurlandi hafa ákveðið að vinna svæðisskipulag fyrir hálendissvæðið og skulu koma á fót svæðisskipulagsnefnd, sem hefur það hlutverk að vinna tillögu að svæðisskipulagi. Nefndin er skipuð tveimur fulltrúum frá hverju sveitarfélagi. Nefndin setur sér starfsreglur sem verða auglýstar í B-deild Stjórnartíðinda að fenginni umsögn Skipulagsstofnunar.

Skipulagslýsingin er í samræmi við 23. gr. skipulagslaga nr. 123/2010 og 6. gr. laga um umhverfismat áætlana nr. 105/2006. Lýsingin verður kynnt á heimasíðu sveitarfélaganna og send umsagnaraðilum og Skipulagsstofnun. Lýsingin kann, eftir því sem ábendingar og athugasemdir berast, að fjölga áhersluþáttum eða markmiðum við gerð svæðisskipulags og kann þá einnig að hafa áhrif á stefnu skipulagsins og umhverfisskýrslu.

Með kynningu skipulagslýsingar þessarar er umsagnaraðilum, hagsmunaaðilum og almenningi gefinn kostur á að leggja fram sjónarmið og ábendingar sem að gagni gætu komið við mótun svæðisskipulagstillögunnar.

Skipulagslýsingin verður send Skipulagsstofnun og umsagnaraðilum til umsagnar. Skipulagslýsingin verður auglýst á heimasíðu allra sveitarfélaganna. Óskað verður eftir umsögnum frá eftirtöldum aðilum:

- Skipulagsstofnun
- Forsætisráðuneytið
- Umhverfissráðuneytið
- Umhverfisstofnun
- Landgræðslan
- Skógræktin
- Heilbrigðiseftirlit Suðurlands
- Minjastofnun Íslands
- Vegagerðin
- Þingvallanefnd/þjóðgarðsvörður
- Vatnajökulsþjóðgarður
- Katla jarðvangur
- Sveitarfélög
- Náttúrufræðistofnun Íslands

Eftir atvikum verður leitað eftir umsögnum annarra aðila.

Á vinnslutíma tillögunnar verður fundað reglulega með svæðisskipulagsnefnd og einnig verður fundað í minni vinnuhópum um einstök málefni eða afmörkuð svæði, eftir því sem þykir hentugast. Fundargerðir svæðisskipulagsnefndar verða sendar sveitarstjórnnum og eru skipulagsákvæðanir nefndarinnar háðar samþykki allra hlutaðeigandi sveitarstjórna.

Mikilvægt er að almenningur, félög og samtök, t.d. upprekstrarfélög, veiði- og útvistarfélög, verði virkjuð og taki þátt í gerð svæðisskipulagsins. Haldnir verða opnir fundir þar sem hugmyndir verða kynntar og kallað eftir hugmyndum frá almenningi. Einnig verður haft samráð við landeigendur sem land eiga innan skipulagssvæðisins.

Svæðisskipulagstillagan verður kynnt á opnum fundum áður en hún verður staðfest af sveitarfélögum. Hún verður einnig auglýst skv. skipulagslögum og gefst almenningi þá tækifæri til að koma með athugasemdir og ábendingar áður en endanleg tillaga verður samþykkt.

## 5.2 Tímasett skipulagsferli

Svæðisskipulagstillaga verður unnin og kynnt skv. 23. - 25. gr skipulagslaga nr. 123/2010. Gerð verður grein fyrir skipulagsferlinu sem getur tekið um -4 ár í heild.

<b>Áfangi I</b>	<b>Forvinna – verkáætlun og skipulagslýsing</b>
<b>September 2019 – febrúar 2020</b>	<p>Samþykktar starfsreglur svæðisskipulagsnefndar fyrir skipulagsvinnuna.</p> <p>Gagnasöfnun og skipulagsforsendur; að mestu unnin upp úr fyrirbyggjandi gögnum. Gerð kortagrunns fyrir aðaluppdrætti (líklegur mkv. 1:200.000).</p> <p>Skipulagslýsing sett fram og samþykkt til kynningar.</p> <p>Íbúafundur/opið hús á nokkrum stöðum, skipulagslýsing kynnt. Samráð við helstu hagsmunaaðila.</p> <p>Skipulagslýsingin auglýst / send til umsagnaraðila.</p>
<b>Áfangi II</b>	<b>Fyrstu drög að stefnumörkun og umhverfisskýrslu</b>
<b>Febrúar 2020 – ágúst 2021</b>	<p>Hugmyndavinna, stefnumörkun og tillögugerð.</p> <p>Umhverfisskýrsla, - greining/samanburður valkosta og sviðsmynda, fyrstu drög.</p> <p>Fyrstu drög að stefnumörkun og umhverfisskýrslu.</p>
<b>Áfangi III</b>	<b>Tillaga að stefnumörkun – samþykkt í sveitarstjórn</b>
<b>Ágúst 2021 – ágúst 2022</b>	<p>Nánari úrvinnsla og stefnumótun í samráði við hagsmunaaðila.</p> <p>Skipulagstillaga frágengin; uppdrættir og greinargerð.</p> <p>Skipulagstillaga og umhverfisskýrsla kynnt og samþykkt í sveitarstjórn.</p>
<b>Áfangi IV</b>	<b>Kynning og auglýsing tillögu</b>
<b>September – desember 2022</b>	<p>Skipulagstillaga kynnt fyrir helstu hagsmunaaðilum og á íbúafundum.</p> <p>Athugun Skipulagsstofnunar á skipulagstillögu, forsendum og umhverfisskýrslu.</p> <p>Umsagnarferli.</p>
<b>Áfangi V</b>	<b>Afgreiðsla svæðisskipulags</b>
<b>Janúar – júní 2023</b>	<p>Auglýsing tillögu, yfirferð og viðbrögð við athugasemdum.</p> <p>Frágangur skipulagsgagna eftir auglýsingu. Staðfesting svæðisskipulags í sveitarstjórn.</p> <p>Staðfesting Skipulagsstofnunar á svæðisskipulagi.</p> <p>Svæðisskipulag staðfest með auglýsingu í B-deild Stjórnartíðinda.</p>

## 6 HEIMILDIR

- Alþingi. 2013. „Þingsályktun um áætlun um vernd og orkunýtingu landsvæða. Nr. 13/141“. 2013. <http://www.althingi.is/altext/141/s/0892.html>.
- Alþingi Íslands. 2016. „Tillaga til þingsályktunar um áætlun um vernd og orkunýtingu landsvæða“. <https://doi.org/146>. Löggjafarþing 2016-2016. Þingskjal 291 - 207. mál. Stjórnartillaga.
- Mannvit. e.d. „Sameiginleg svæðisáætlun um meðhöndlun úrgangs 2009-2020“. Sorpa bs. Sorpstöð Suðurlands bs. Sorpeyðingarstöð Suðurnesja sf. Sorpurðun Vesturlands hf. Sótt 11. mars 2019. [http://www.sorpstodsudurlands.is/wp-content/uploads/2018/03/SK-100-004-2-140-006\\_Til\\_kynningar.pdf](http://www.sorpstodsudurlands.is/wp-content/uploads/2018/03/SK-100-004-2-140-006_Til_kynningar.pdf).
- Markaðsstofa Suðurlands. e.d. „Áfangastaðaáætlun Suðurlands 2018-2021. Samantekt“. Markaðsstofa Suðurlands, Ferðamálastofa.
- Skipulagsstofnun. 2016. „Landsskipulagsstefna 2015-2026“. [http://www.landsskipulag.is/media/pdf-skjol/Landsskipulagsstefna\\_2015-2026\\_asamt\\_greinargerð.pdf](http://www.landsskipulag.is/media/pdf-skjol/Landsskipulagsstefna_2015-2026_asamt_greinargerð.pdf).
- Steinsholt ehf. 2014. „Suðurhálandið. Rammaskipulag fyrir Rangárþing ytra, Rangárþing eystra og Skaftárhrepp“. <https://www.efla.is/verkefni/skipulagsmal/sudurhalendid-rammaskipulag>.
- Umhverfis- og auðlindaráðuneytið. 2018a. „Aðgerðaáætlun í loftslagsmálum 2018-2030“. <https://www.stjornarradid.is/lisalib/getfile.aspx?itemid=b1bda08c-b4f6-11e8-942c-005056bc4d74>.
- . 2018b. „Stofnun Þjóðgarðs á miðhálandi Íslands“. Samráðsgátt. 20. nóvember 2018. [https://samradsgatt.island.is/oll-mal/\\$Cases/Details/?id=1236](https://samradsgatt.island.is/oll-mal/$Cases/Details/?id=1236).
- Umís ehf. Environice. 2009. „Svæðisáætlun um meðhöndlun úrgangs á starfssvæði byggðasamlagsins Hulu 2008-2020“. [http://www.samband.is/media/urgangsmal/Svaedisaaetlun\\_HULA2008\\_2020.pdf](http://www.samband.is/media/urgangsmal/Svaedisaaetlun_HULA2008_2020.pdf).