



Skeiða- og Gnúpverjareppur

Endurskoðunarskýrsla 2017

Ársreikningur 2017

Apríl 2018

Inngangur

Selfossi, 18. apríl 2017

Sveitarstjórn Skeiða- og Gnúpverjahrepps

Ársreikningur Skeiða- og Gnúpverjahrepps fyrir árið 2017 er lagður fyrir sveitarstjórn til fyrri umræðu 18. apríl 2018. Við munum við árita hann samhliða afgreiðslu og áritun sveitarstjórnar við síðari umræðu með fyrirvaralausri áritun, komi ekki fram mikilvægar viðbótarupplýsingar sem geta haft áhrif á álit okkar.

Við höfum endurskoðað ársreikning sveitarfélagsins en hann hefur að geyma ársreikning fyrir þær rekstrareiningar sem falla undir A hluta starfsemi sveitarfélagsins og ársreikning fyrir alla starfsemi þess, þ.e. A og B hluta, sbr. 60. gr. sveitarstjórnarlaga nr. 138/2011.

Endurskoðunin var framkvæmd í samræmi við alþjóðlega staðla um endurskoðun eins og lýst var í bréfi okkar um endurskoðun dagsettu 6. desember 2016.

Þessi skýrsla inniheldur niðurstöður endurskoðunar okkar og er ætlað að upplýsa um atriði sem komu í ljós við endurskoðunina og við teljum að eigi erindi við ykkur.

Hér á eftir fara ýmsar upplýsingar um ársreikninginn og endurskoðunina ásamt ábendingum og athugasemdum eftir því sem við á.

Við komum jafnframt ábendingum á framfæri til stjórnenda með sérstökum skýrslum til sveitarstjóra þar sem settar eru fram ítarlegri ábendingar varðandi innra eftirlit, fjárhagskerfi og stjórnsýslu.

Við munum veita allar frekari upplýsingar um endurskoðunina og efni skýrslunnar ef óskað verður eftir því.

Afrit:

Kristófer Tómasson, sveitarstjóri

Frekari upplýsingar í tengslum við skýrsluna veita:

Auðunn Guðjónsson
Hluthafi og löggiltur endurskoðandi
agudjonsson@kpmg.is

Friðrik Einarsson
Löggiltur endurskoðandi
feinarsson@kpmg.is

Efnisyfirlit

Endurskoðun KPMG	4
Niðurstaða endurskoðunar	5
Fyrirhuguð áritun óháðs endurskoðanda	6
Áherslur í endurskoðun	7
Niðurstaða í samanburði við fjárhagsáætlun	15
Rekstrarreikningur	18
Efnahagsreikningur	19
Sjóðstreymisyfirlit	21
Rekstur A hluta stofnana á árinu 2017	22
Rekstur B hluta fyrirtækja á árinu 2017	23
Lykiltölur og fjárhagsáætlanir 2018-2021	25
Endurskoðunarmismunir	33
Aðrar upplýsingar til sveitarstjórnar	34
Fyrirvarar	35

Endurskoðun KPMG



Niðurstaða endurskoðunar

Mikilvægi



Mikilvægismörk í endurskoðuninni voru ákvörðuð 17 millj. kr. sem eru um 3% af heildartekjum.

Greint frá skekkjum yfir



860 þ.kr.

Skekkjur hærrí en 860 þús. kr. fara á lista yfir óleiðréttá mismuni.

Veikleikar í innra eftirliti

Mikilvægt er að tryggð sé að afstemmingar í bókhaldi séu unnar reglulega.

Við höfum hins vegar komið á framfæri ábendingum um veikleika í innra eftirliti sem ekki teljast verulegir en tækifæri eru til úrbóta.

Óleiðréttir mismunir

Ekki var um endurskoðunarmismuni að ræða hjá sveitarfélaginu, hvorki leiðréttá né óleiðréttá.

Óafgreidd mál

- Áritun endurskoðanda
- Staðfestingarbréf stjórnenda
- Afgreiðsla og áritun sveitarstjórnar

Áherslur í endurskoðun

- 1) Innra eftirlit og fjárhagskerfi
- 2) Stjórnsýsluskoðun
- 3) Önnur áhersluatriði

Stjórnsýsluskoðun

Ekki var lagt fram álit sérfróðs aðila í samræmi við 66. gr. sveitarstjórnarlaga þegar gerður var samningur um gatnaframkvæmdir sem eru yfir 20% af skatttekjum.

Í sérstakri skýrslu okkar til stjórnenda höfum við komið á framfæri ýmsum ábendingum í kjölfar stjórnsýsluskoðunar okkar.

Fyrirhuguð áritun óháðs endurskoðanda

Áritun óháðs endurskoðanda

Til sveitarstjórnar Skeiða- og Gnúpverjahrepps.

Áritun um endurskoðun ársreikningsins

Álit

Við höfum endurskoðað ársreikning Skeiða- og Gnúpverjahrepps fyrir árið 2017 sem hefur að geyma ársreikning fyrir A hluta starfsemi sveitarfélagsins og ársreikning fyrir A og B hluta. Hann greinist í rekstrarreikning, efnahagsreikning, sjóðstremmisýfirlit, upplýsingar um mikilvægar reikningsskilaaðferðir og aðrar skýringar.

Það er álit okkar að ársreikningurinn gefi glögga mynd af fjárhagsstöðu sveitarfélagsins 31. desember 2017 og afkomu þess og breytingu á handbæru fé á árinu 2016, í samræmi við lög um ársreikninga og sveitarstjórnarlög.

Grundvöllur álits

Við endurskoðum í samræmi við alþjóðlega endurskoðunarstaðla. Ábyrgð okkar samkvæmt stöðlunum er lýst frekar í kaflanum *Ábyrgð endurskoðanda á endurskoðun ársreikningsins* í árituninni. Við erum óháð sveitarfélaginu í samræmi við siðareglur fyrir endurskoðendur á Íslandi og höfum uppfyllt aðrar siðferðissskyldur okkar í samræmi við þær reglur. Við teljum að við höfum aflað nægilegra og viðeigandi endurskoðunargagna til að byggja álit okkar á.

Ábyrgð sveitarstjórnar og sveitarstjóra á ársreikningnum

Sveitarstjórn og sveitarstjóri eru ábyrg fyrir gerð og glöggri framsetningu ársreikningsins í samræmi við lög um ársreikninga og sveitarstjórnarlög og fyrir því innra eftirliti sem þau telja nauðsynlegt til að gera þeim kleift að setja fram ársreikning sem er án verulegra annmarka, hvort sem er vegna sviksemi eða mistaka.

Við gerð ársreikningsins ber sveitarstjórn og sveitarstjóra að leggja mat á rekstrarhæfi sveitarfélagsins og upplýsa, eftir því sem við á, um þætti er varða rekstrarhæfi og miða grundvöll reikningsskilanna við áframhaldandi rekstrarhæfi nema það sé ekki lengur til staðar.

Ábyrgð endurskoðanda á endurskoðun ársreikningsins

Markmið okkar eru að öðlast hæfilega vissu um hvort ársreikningurinn í heild sé án verulegra annmarka, hvort sem er vegna sviksemi eða mistaka, og að gefa út áritun endurskoðanda sem inniheldur álit okkar. Í hæfilegri vissu felst áreiðanleiki en ekki trygging fyrir því að endurskoðun í samræmi við alþjóðlega endurskoðunarstaðla muni alltaf leiða í ljós verulega annmarka ef þeir eru fyrir hendi. Annmarkar geta komið fram vegna sviksemi eða mistaka og eru taldir verulegir ef þeir einir og sér eða samanlagt getu haft áhrif á efnahagslegar ákvarðanir sem notendur ársreikningsins taka á grundvelli hans.

Við endurskoðum í samræmi við alþjóðlega endurskoðunarstaðla beittum við ávallt faglegri dómgreind og viðhöfum faglega gagnrýni. Að auki:

- Greinum við og metum hættu á verulegri skekkju í ársreikningnum, hvort sem er vegna sviksemi eða mistaka, skipuleggjum og framkvæmum endurskoðunaraðgerðir til að bregðast við þeirri hættu og öflum endurskoðunargagna sem eru nægjanleg og viðeigandi til að byggja álit okkar á. Hættan á að uppgötva ekki verulega skekkju vegna sviksemi er meiri en að uppgötva ekki skekkju vegna mistaka, þar sem sviksemi getur falið í sér samsæri, folsun, að einhverju sé viljandi sleppt, villandi framsetningu eða að farið sé framhjá innra eftirliti.
- Öflum við skilnings á innra eftirliti, sem varðar endurskoðunina, til að skipuleggja viðeigandi endurskoðunaraðgerðir, en ekki til að veita álit á virkni innra eftirlits sveitarfélagsins.
- Metum við hvort reikningsskilaaðferðir og reikningshaldslegt mat stjórnenda og tengdar skýringar séu viðeigandi.

Áritun óháðs endurskoðanda, frh.:

- Ályktum við um hvort notkun sveitarstjórnar og sveitarstjóra á forsendu reikningsskilanna um rekstrarhæfi sé viðeigandi og metum, á grundvelli endurskoðunarinnar, hvort aðstæður séu til staðar sem valdið gætu verulegum vafa um áframhaldandi rekstrarhæfi sveitarfélagsins. Ef við teljum að verulegur vafi leiki á rekstrarhæfi ber okkur, í áritun okkar, að vekja sérstaka athygli á viðeigandi skýringum ársreikningsins eða, ef slíkar skýringar eru ófullnægjandi, að víkja frá fyrirvalausri áritun. Niðurstaða okkar byggir á endurskoðunargögnum sem aflað er fram að dagsetningu áritunar okkar. Samt sem áður geta atburðir eða aðstæður í framtíðinni haft neikvæð áhrif á rekstrarhæfi sveitarfélagsins.
- Metum við framsetningu, uppbyggingu og innihald ársreikningsins í heild, að meðtöldum skýringum, og hvort ársreikningurinn gefi glögga mynd af undirliggjandi viðskiptum og atburðum.
- Öflum við nægilegra og viðeigandi endurskoðunargagna um fjárhagsleg málefni rekstrareininga sem falla undir A og B hluta starfsemi sveitarfélagsins til að geta gefið álit á ársreikningnum. Við erum ábyrg fyrir skipulagi, eftirliti og framkvæmd endurskoðunar sveitarfélagsins og berum óskipta ábyrgð á áritun okkar.

Við upplýsum sveitarstjórn meðal annars um áætlað umfang og tímasetningar endurskoðunarinnar og veruleg atriði sem komu upp í endurskoðun okkar, þar á meðal verulega annmarka á innra eftirliti.

Við lýsum því einnig yfir við sveitarstjórn að við höfum uppfyllt skyldur siðareglna um óhæði og upplýsum um tengsl eða önnur atriði sem gætu mögulega talist hafa áhrif á óhæði okkar og þegar við á, til hvaða varnaraðgerða við höfum gripið.

Staðfesting vegna annarra ákvæða laga

Í samræmi við ákvæði 2. mgr. 104 gr. laga nr. 3/2006 um ársreikninga staðfestum við samkvæmt okkar bestu vitund að í skýrslu sveitarstjóra og sveitarstjórnar sem fylgir þessum ársreikningi eru veittar þær upplýsingar sem þar ber að veita í samræmi við lög um ársreikninga og koma ekki fram í skýringum.

Selfossi, 3. maí 2018.

KPMG ehf.



Fagleg
efafhyggja



Gagna-
greiningar



Aðkoma
sérfærðinga



Öflugar
rökræður

1 Innra eftirlit og fjárhagskerfi (1)

Innra eftirlit

Áhættan

Innra eftirlit og virkni þess er veigamikill þáttur í að tryggja áreiðanleika fjárhagsupplýsinga, örugga meðferð og vörslu fjármuna og að ekki hljóttist tjón af villum, mistökum eða misnotkun.

Okkar viðbrögð

Við endurskoðun okkar á ársreikningi 2017 höfum við tekið mið af innra eftirliti og fjárhagskerfi sveitarfélagsins. Með innra eftirliti er m.a. átt við verklagsreglur þar sem kveðið er á um meðferð skjala og ábyrgðar- og verkaskiptingu og hafa að markmiði að tryggja áreiðanlegt bókhald, örugga meðferð og vörslu fjármuna og að ekki hljóttist tjón af villum, mistökum eða misnotkun.

Endurskoðun okkar byggist á faglegu mati endurskoðandans, þar með talið á þeirri hættu að verulegir annmarkar séu á ársreikningnum, hvort sem er vegna sviksemi eða mistaka. Við áhættumatið er tekið tillit til þess innra eftirlits sem varðar gerð og glögga framsetningu ársreiknings, til þess að skipuleggja viðeigandi endurskoðunaraðgerðir, en ekki til þess að gefa álit á virkni innra eftirlits sveitarfélagsins.

Niðurstaða

Samhliða vinnu okkar við endurskoðunina höfum við komið ábendingum okkar á framfæri við stjórnendur og starfsmenn sveitarfélagsins eftir því sem við hefur átt hverju sinni. Auk þess komum við ábendingum til sveitarstjóra í sérstakri skýrslu þar sem settar eru fram ábendingar varðandi innra eftirlit og önnur atriði sem tengjast vinnu okkar.

Við viljum benda á að sökum fámennis er aðgreining starfa í ákveðnum tilfellum ekki með fullnægjandi hætti. Stjórnendur sveitarfélagsins eru meðvitaðir um þann veikleika í innra eftirliti.

Einnig viljum við koma fram ábendingu um mikilvægi þess að afstemmingar á bókhaldi séu unnar á sýnilegan hátt með reglubundnum hætti og að komið verði á eftirliti með þeirri vinnu.

Munum við fylgja ábendingum okkar eftir við endurskoðunarvinnu vegna ársins 2018.

Við viljum taka fram að stjórnendur hafa almennt brugðist með viðeigandi hætti við ábendingum okkar frá fyrra ári og komið af stað vinnu við úrbætur.

1 Innra eftirlit og fjárhagskerfi (2)

Mögulega sniðganga stjórnenda á eftirliti

Áhættan

Stjórnendur eru almennt í þeirri aðstöðu að geta átt við fjárhagsfærslur og sett fram röng reikningsskil með því að sniðgagna eftirlitsaðgerðir sem annars virðast vera skilvirkar og þannig viðhaft sviksemi.

Endurskoðendum er skylt að framkvæma aðgerðir sem miða sérstaklega að því kanna hvort stjórnendur hafa sniðgengið eftirlit.

Okkar viðbrögð

Við prófuðum virkni eftirlits með færslum og lokafærslum.

Við máttum hvort breytingar milli ára á aðferðum og forsendum við reikningshaldslegt mat væru viðeigandi.

Við skoðum hvort verulegar færslur, sem eru ekki hluti af hefðbundinni starfsemi sveitarfélagsins eða eru á annan hátt óvanalegar, væru til staðar og ef svo er hvort bókhaldsleg meðferð væri viðeigandi.

Við leituðum að sviksemisfærslum með sjálfvirkum aðgerðum og gagnagreiningum.

Niðurstaða

Engar vísbendingar komu fram um sniðgöngu stjórnenda á innra eftirliti.



2 Stjórnsýsluskoðun

Áhættan

Lagareglur gilda um form ákvarðana um álagningu skatta og þjónustugjalda og ákvarðana um hvers kyns útgjöld sveitarfélaga.

Séu ákvarðanir ekki teknar í samræmi við lög kann að leika vafi á heimildum til álagningar skatta og gjalda og ráðstöfunar fjármuna.

Okkar viðbrögð

Samkvæmt 3. mgr. 72. gr. sveitarstjórnarlaga nr. 138/2011 skulu endurskoðendur sveitarfélaga meðal annars „kanna hvort fullnægjandi heimildir hafi verið fyrir útgjöldum og hvort almenn stjórnsýsla sveitarfélags og einstakar ákvarðanir af hálfu þess eru í samræmi við reglur um fjármál sveitarfélags, ábyrgja fjármálastjórn og upplýsingaskyldu sveitarfélaga.“

Var í því sambandi kannað hvort sveitarstjórn hafi fylgt ákvæðum laga, reglna og samþykktu er lúta að stjórnsýslu, svo sem sveitarstjórnarlögum og lögum um tekjustofna sveitarfélaga.

Niðurstaða

Á árinu 2017 var gerður samningur um gatnagerð sem er yfir 20% af skatttekjum ársins. Ekki var lagt fram álit sérfróðs aðila í samræmi við 66. gr. sveitarstjórnarlaga um miklar fjárfestingar.

Ekki er enn lokið við að fara yfir samþykktir fyrir Héraðsnefnd Árnesinga bs. og verkefni sem þar heyrna undir með tillit til hvort fyrirkomulagið uppfylli skilyrði sveitarstjórnarlaga og hvort afla þurfi staðfestingar innanríkisráðuneytisins.

Við viljum taka fram að samhliða stjórnsýsluskoðun okkar höfum við komið ábendingum okkar á framfæri við stjórnendur sveitarfélagsins eftir því sem við hefur átt hverju sinni.

Auk þess komum við ábendingum til sveitarstjóra í sérstakri skýrslu þar sem settar eru fram ábendingar varðandi stjórnsýslu og önnur atriði sem tengjast vinnu okkar.

Munum við fylgja ábendingum okkar eftir við endurskoðunarvinnu vegna ársins 2018.



3 Önnur áhersluatriði (1)

Varanlegir rekstrarfjármunir

Stofnframlög og eignarhlutir í félögum

- Varanlegir rekstrarfjármunir fyrir A og B hluta námu um 682,2 millj. kr. í árslok eða um 84% af heildareignum sveitarfélagsins.
- Lóðir og lendur eru færðar á gangvirði eða núvirði framtíðarleigutekna samkvæmt fyrirbyggjandi leigusamningum sé það lægra. Lóðir og lendur eru endurmetnar á hverjum reikningsskiladegi og endurmat er fært á eiginfjárreikning.
- Endurmat er fært ef breyting frá bókfærðu verði nemur 5% eða meira. Lóðir og lendur sem sveitarfélagið hefur leigutekjur af eru ekki afskrifaðar. Bókfært verð lóða og lendna nam 114,9 millj. kr. í árslok. Ekki er færð endurmatsbreyting á árinu 2017.
- Stofnframlög og eignarhlutir A og B hluta í félögum nema alls 64,4 millj. kr. í árslok samkvæmt efnahagsreikningi 2017.
- Stofnframlög og eignarhlutir í félögum eru færðir á kostnaðarverði, en færð óbein niðurfærsla til lækkunar ef gangvirði er metið lægra en kostnaðarverð.

3 Önnur áhersluatriði (2)

Óinnheimtar tekjur

Aðrar skammtímakröfur

- Samkvæmt efnahagsreikningi námu óinnheimtar tekjur 51,4 millj. kr. í árslok samanborið við 57,2 millj. kr. á fyrra ári.
- Óbein niðurfærsla óinnheimtra tekna nam 9,4 millj. kr. í árslok, samanborið við 11,5 millj. kr. á fyrra ári og lækkar því niðurfærslan um 2,1 millj. kr. milli ára. Óbein niðurfærsla skiptist þannig að niðurfærsla skatttekna nemur 4,9 millj. kr. en niðurfærsla annarra krafna nemur 4,7 millj. kr.
- Hér er ekki um endanlega afskrift að ræða heldur er myndaður mótreikningur sem mæta á þeim kröfum sem kunna að tapast og er hann dreginn frá óinnheimtum skatttekjum í árslok í efnahagsreikningi.
- Við endurskoðun okkar staðfestum við m.a. óinnheimtar skatttekjur með samanburði við ytri gögn og fórum yfir mat stjórnenda á niðurfærslu þeirra.

- Samkvæmt efnahagsreikningi námu aðrar skammtímakröfur A og B hluta 12,7 millj. kr. í árslok, samanborið við 1,2 millj. kr. á fyrra ári.
- Við endurskoðun okkar framkvæmdum við m.a. prófanir á eftirlitsaðgerðum og fórum yfir mat stjórnenda á niðurfærslu krafna.

3 Önnur áhersluatriði (3)

Skuldir við lánastofnanir

- Skuldir A og B hluta við lánastofnanir nema samtals 95,5 millj. kr. og skiptast í langtímalán að fjárhæð 68,0 millj. kr., næsta árs afborganir langtímalána að fjárhæð 3,2 millj. kr. og yfirdráttarlán að fjárhæð 24,3 millj. kr.
- Langtímalán sveitarfélagsins eru annars vegar verðtryggð í íslenskum krónum eða um 41% og hins vegar óverðtryggð lán í íslenskum krónum eða 59%.
- Framangreindar skuldir eru færðar í efnahagsreikning í árslok eins og lánskjör segja til um, sjá nánari umfjöllun í skýringu 14 í ársreikningi.
- Við endurskoðun okkar höfum við m.a. aflað staðfestinga frá fjármálastofnunum um stöðu skulda í árslok, beitt greiningaraðgerðum og yfirfarið framsetningu.

3 Önnur áhersluatriði (4)

Skuldbindingar utan efnahags

Ábyrgðarskuldbindingar

Framsetning ársreiknings

- Sveitarfélagið er ásamt öðrum sveitarfélögum aðili að byggðasamlögum, sjá nánar í skýringu 16 í ársreikningi. Sveitarfélögin bera hlutfallslega ábyrgð á skuldum og skuldbindingum byggðasamlaga miðað við íbúatölu á hverju ári.
- Í endurskoðun höfum við yfirfarið skuldir utan efnahags og leitað að óskráðum skuldbindingum.
- Í skýringu 16 í ársreikningi er fjallað um þær ábyrgðir sem sveitarfélagið hefur gengist í.
- Í reglugerð nr. 1212/2015, um bókhald, fjárhagsáætlanir og ársreikninga sveitarfélaga, sem tók gildi hinn 1. janúar 2016 skulu sveitarfélög árlega útbúa ábyrgða- og skuldbindingayfirlit og skal það staðfest samhliða staðfestingu ársreiknings hvers árs. Í yfirlitinu skulu koma fram upplýsingar um verkefni sem rekin eru á ábyrgð sveitarfélagsins. Einnig skulu koma fram upplýsingar um ábyrgðir sem sveitarfélagið hefur veitt til fyrirtækja eða verkefna. Fyrir hvert fyrirtæki eða verkefni skal veita samandregnar fjárhagsupplýsingar á tilteknu formi.
- Við vekjum athygli stjórnenda á ofangreindum skyldum sveitarfélagsins.
- Við höfum kannað að fylgt hafi verið viðurkenndum reikningsskilaaðferðum við framsetningu ársreikningsins og mat einstakra liða og að hann hafi að geyma þær upplýsingar um rekstur og fjárhagsstöðu sveitarfélagsins sem lög og reglur mæla fyrir um.



3 Önnur áhersluatriði (5)

Skatttekjur

Aðrar tekjur

Laun og launatengd gjöld

Annar rekstrarkostnaður

- Útsvar og fasteignaskattur ársins námu 500,8 millj. kr. samanborið við 430,7 millj. kr. á fyrra ári. Það svarar til 16% hækkunar á milli ára.
- Skatttekjur nema um 76% af tekjum sveitarfélagsins.
- Við endurskoðun okkar á útsvari og framlögum frá Jöfnunarsjóði var stuðst við ytri gögn frá Fjársýslu ríkisins og Jöfnunarsjóði og samanburði við önnur gögn.
- Aðrar tekjur nema um 12% af heildartekjum sveitarfélagsins.
- Endurskoðun annarra tekna fól m.a. í sér greiningaraðgerðir, staðfestingar við undirliggjandi gögn, yfirferð með stjórnendum á helstu frávikum frá fjárhagsáætlun og samanburði við fyrra ár.
- Laun og launatengd gjöld nema 40% af heildartekjum sveitarfélagsins.
- Meðal launa og launatengdra gjalda er gjaldfært framlag vegna uppgjors við Brú lífeyrissjóð að fjárhæð 26,6 millj. kr. Í skýringu 18 í ársreikningi er nánar fjallað um uppgjorið við lífeyrissjóðinn. Heildarframlagið nam 99,1 millj. kr. og á greiðsla þess sér stað í upphafi árs 2018 og fjármagnaði sveitarfélagið uppgjorið með lántöku hjá Lánasjóði sveitarfélaga.
- Endurskoðun launa og launatengdra gjalda felst í prófunum á eftirlitsaðgerðum í launaferli, samanburði á fjárhagsbókhaldi og launakerfi og greiningaraðgerðum auk úrtaksskoðana.
- Annar rekstrarkostnaður nemur 52% af heildartekjum sveitarfélagsins.
- Endurskoðun felur í sér greiningaraðgerðir, úrtaksprófanir, yfirferð með stjórnendum á helstu frávikum frá fjárhagsáætlun og fyrra ári og prófanir á eftirlitsaðgerðum tengdum öðrum rekstrarkostnaði. Farið er yfir samþykki kostnaðarreikninga og staðfest að það sé í samræmi við úthlutaðar heimildir.

Niðurstaða í samanburði við fjárhagsáætlun, A hluti

Rekstrarniðurstaða í samanburði við fjárhagsáætlun		A hluti			
	Ársreikningur 2017	Áætlun 2017 með viðaukum	Frávik frá áætlun með viðaukum	Upphafleg áætlun 2017	Frávik frá upphaflegri áætlun
Útsvar og fasteignaskattur	501.412	465.317	8%	432.194	16%
Framlög Jöfnunarsjóðs	76.856	70.090	10%	64.156	20%
Aðrar tekjur	63.402	58.368	9%	58.368	9%
	641.670	593.775	8%	554.718	16%
Laun og launatengd gjöld	262.685	234.725	12%	212.777	23%
Annar rekstrarkostnaður	336.754	308.768	9%	296.957	13%
	599.439	543.493	10%	509.734	18%
Rekstrarniðurstaða fyrir afskriftir	42.231	50.282		44.984	
Afskriftir	(12.954)	(14.957)	-13%	(14.957)	-13%
Rekstrarniðurstaða fyrir fjármunatekjur og fjármagnsgjöld	29.277	35.325		30.027	
Fjármunatekjur og (fjármagnsgjöld)	7.767	7.556		7.557	
Rekstrarniðurstaða ársins	37.044	42.881		37.584	

Fjárhæðir eru þúsundum kr.

- Fjárhagsáætlun ársins 2017 var samþykkt við síðari umræðu í sveitarstjórn þann 7. desember 2016.
- Breytingar á áætluninni (viðaukar) voru gerðar með sérstökum samþykktum sveitarstjórnar á árinu. Fjárhagsáætlun með viðaukum er birt í ársreikningi til samanburðar við rauntölur.
- Almennt er bent er á mikilvægi vandaðrar fjárhagsáætlanagerðar og eftirlits með þróun raunkostnaðar, en það er eitt áhrifamesta stjórnþæki í rekstri sveitarfélaga.

Niðurstaða í samanburði við fjárhagsáætlun, A og B hluti



Rekstrarniðurstaða í samanburði við fjárhagsáætlun		A og B hluti			
	Ársreikningur 2017	Áætlun 2017 með viðaukum	Frávik frá áætlun með viðaukum	Upphafleg áætlun 2017	Frávik frá upphaflegri áætlun
Útsvar og fasteignaskattur	500.840	464.979	8%	431.856	16%
Framlög Jöfnunarsjóðs	76.856	70.090	10%	64.156	20%
Aðrar tekjur	81.460	79.399	3%	79.399	3%
	659.156	614.468	7%	575.411	15%
Laun og launatengd gjöld	262.685	234.725	12%	212.777	23%
Annar rekstrarkostnaður	345.546	315.736	9%	303.426	14%
	608.231	550.461	10%	516.203	18%
Rekstrarniðurstaða fyrir afskriftir	50.925	64.007		59.208	
Afskriftir	(20.999)	(23.815)	-12%	(23.815)	-12%
Rekstrarniðurstaða fyrir fjármunatekjur og fjármagnsgjöld	29.927	40.192		35.393	
Fjármunatekjur og (fjármagnsgjöld)	(3.259)	(3.096)		(3.093)	
Tekjuskattur	550	0		0	
Rekstrarniðurstaða ársins	27.217	37.096		32.300	

Fjárhæðir eru þúsundum kr.

- Fjárhagsáætlun ársins 2017 var samþykkt við síðari umræðu í sveitarstjórn þann 7. desember 2016.
- Breytingar á áætluninni (viðaukar) voru gerðar með sérstökum samþykktum sveitarstjórnar á árinu. Fjárhagsáætlun með viðaukum er birt í ársreikningi til samanburðar við rauntölur.
- Almennt er bent er á mikilvægi vandaðrar fjárhagsáætlanagerðar og eftirlits með þróun raunkostnaðar, en það er eitt áhrifamesta stjórnþæki í rekstri sveitarfélaga.

Niðurstaða í samanburði við fjárhagsáætlun, fjárfesting

Fjárfesting í samanburði við áætlun			
A hluti	Fjárfesting 2017	Fjárfestingaráætlun með viðaukum	upphafleg
Fasteignir og önnur mannvirki			
Brautarholt hellulögn	3.173	3.000	3.000
Skeiðalaug	2.234	0	2.000
Félagsheimilið Árnæs	3.923	4.000	0
Þjónustuhús	8.432	5.985	5.985
Fjallaskálar	0	1.000	1.000
Fasteignir og önnur mannvirki samtals	17.762	13.985	11.985
Áhöld og tæki			
Leiktæki	1.815	0	0
Bífreið	4.000	4.000	0
Áhöld og tæki samtals	5.815	4.000	0
Gatnamannvirki o.fl.			
Gatnaframkvæmdir	15.212	15.000	24.000
Afréttargirðingar	1.550	0	0
Gatnamannvirki o.fl. samtals	16.762	15.000	24.000
Fjárfesting A hluta samtals	40.339	32.985	35.985
B hluti			
Leiguíbúðir			
Heiði	1.468	0	10.000
Leiguíbúðir samtals	1.468	0	10.000
Fjarskiptafélag			
Ljósleiðari	1.917	0	0
Inntökugjöld	(440)	0	0
Fjarskiptafélag samtals	1.477		
Fráveita			
Fráveituf framkvæmdir	50.801	43.000	5.000
Fráveituf framkvæmdir Seyruhótel	1.078	0	0
Fráveita samtals	51.879	43.000	5.000
Vatnsveita			
Vatnsveituf framkvæmdir	2.224	0	0
Vatnsveita samtals	2.224		
Fjárfesting B hluta samtals	57.048	43.000	15.000
Fjárfesting A og B hluta samtals	97.387	75.985	50.985

Fjárhæðir eru þúsundum kr.

- Fjárhagsáætlun ársins 2017 var samþykkt við síðari umræðu í sveitarstjórn þann 7. desember 2016.
- Breytingar á áætluninni (viðaukar) voru gerðar með sérstökum samþykktum sveitarstjórnar á árinu. Fjárhagsáætlun með viðaukum er birt í ársreikningi til samanburðar við rauntölur.
- Almennt er bent er á mikilvægi vandaðrar fjárhagsáætlanagerðar og eftirlits með þróun raunkostnaðar, en það er eitt áhrifamesta stjórnþæki í rekstri sveitarfélaga.

Rekstrarreikningur fyrir árið 2017	A hluti		A og B hluti	
	2017	2016	2017	2016
Útsvar og fasteignaskattur	501.412	431.089	500.840	430.693
Framlög Jöfnunarsjóðs	76.856	66.848	76.856	66.848
Aðrar tekjur	63.402	74.608	81.460	89.331
	641.670	572.545	659.156	586.872
Laun og launatengd gjöld	262.685	208.557	262.685	208.557
Annar rekstrarkostnaður	336.754	312.230	345.546	311.194
	599.439	520.786	608.231	519.750
Rekstrarniðurstaða fyrir afskriftir	42.231	51.759	50.925	67.121
Afskriftir	(12.954)	(12.792)	(20.999)	(19.617)
Rekstrarniðurstaða fyrir fjármunatekjur og fjármagnsgjöld	29.277	38.967	29.926	47.504
Fjármunatekjur og (fjármagnsgjöld)	7.767	4.920	(3.259)	(3.885)
Tekjuskattur	0	0	550	(601)
Rekstrarniðurstaða ársins	37.044	43.887	27.217	43.018

Fjárhæðir eru þúsundum kr.

Tekjur

Rekstrartekjur nema 659,2 millj. kr. á árinu 2017 samanborið við 586,9 millj. kr. árið áður sem er aukning um 12% milli ára.

Framlegð ársins

Rekstrarniðurstaða ársins, fyrir afskriftir, fjármunatekjur og fjármagnsgjöld, nam 50,9 millj. kr., samanborið við 67,1 millj. kr. á fyrra ári.

Framlegðarhlutfall ársins nemur 7,7% samanborið við 11,4% á fyrra ári.

Efnahagsreikningur 31. desember 2017 Eignir	A hluti		A og B hluti	
	31.12.2017	31.12.2016	31.12.2017	31.12.2016
Varanlegir rekstrarfjármunir	455.899	428.514	682.154	605.766
Eignarhlutir og stofnframlög	114.409	114.409	64.409	64.409
Langtímakröfur á eigin fyrirtæki	138.873	82.558	0	0
Tekjuskattseign	0	0	1.544	993
Fastafjármunir	709.182	625.482	748.107	671.169
Óinnheimtar skatttekjur	49.038	53.019	51.367	57.189
Skammtímakröfur á eigin fyrirtæki	4.216	4.332	0	0
Næsta árs afborganir eigin fyrirtæki	8.116	4.783	0	0
Aðrar skammtímakröfur	12.447	1.133	12.707	1.174
Handbært fé	617	30.288	3.813	36.226
Veltufjármunir samtals	74.434	93.555	67.886	94.589
Eignir samtals	783.616	719.037	815.993	765.758

Fjárhæðir eru þúsundum kr.

Varanlegir rekstrarfjármunir

Fjárfesting ársins 2017 nam 97,4 millj. kr. Þar vegur þyngst fjárfesting í Fráveitu að fjárhæð 51,9 millj. kr.

Efnahagsreikningur 31. desember 2017				
Eigið fé og skuldir	A hluti		A og B hluti	
	31.12.2017	31.12.2016	31.12.2017	31.12.2016
Eiginfjárreikningur	643.794	606.750	637.639	610.421
Eigið fé	643.794	606.750	637.639	610.421
Skuldir við lánastofnanir	0	646	68.040	68.686
Fyrirframinnheimtar tekjur	0	8.500	0	8.500
Langtímaskuldir og skuldbindingar	0	9.146	68.040	77.186
Skuldir við lánastofnanir	21.910	0	24.305	1.731
Skuldir við eigin fyrirtæki	35.701	33.765	0	0
Næsta árs afborganir langtímaskulda	656	2.600	3.165	7.209
Fyrirframinnheimtar tekjur	8.500	8.500	8.500	8.500
Aðrar skammtímaskuldir	73.055	58.276	74.345	60.711
Skammtímaskuldir	139.822	103.141	110.315	78.151
Eigið fé og skuldir samtals	783.616	719.037	815.993	765.758

Fjárhæðir eru þúsundum kr.

Eigið fé

Eigið fé nam 637,6 millj. kr. í árslok, samanborið við 610,4 millj. kr. á fyrra ári.

Breytingin skýrist af afkomu ársins sem nam 27,2 millj. kr.

Eignfjárlutfall nemur 78% í árslok.

Aðrar skammtímaskuldir

Meðal skammtímaskulda er skuld við Brú lífeyrissjóð að fjárhæð 26,6 millj. kr. Sjá nánar í skýringu 18 í ársreikningi.

Sjóðstreymisyfirlit ársins 2017	A hluti		A og B hluti	
	2017	2016	2017	2016
Rekstrarhreyfingar				
Rekstramiðurstaða	37.044	43.887	27.217	43.018
Rekstrarliðir sem ekki hafa áhrif á fjárstreymi	11.486	11.653	20.994	20.188
Veltufé frá rekstri	48.530	55.540	48.211	63.206
Breytingar á rekstartengdum eignum og skuldum	(1.054)	19.312	(576)	16.628
Handbært fé frá rekstri	47.476	74.852	47.635	79.834
Fjárfestingarhreyfingar				
Fjárfesting í varanlegum rekstrarfjármunum	(40.339)	(16.610)	(97.387)	(50.862)
Langtímakröfur á eigin fyrirtæki, breyting	(58.134)	(26.804)	0	0
Fjárfestingarhreyfingar	(98.473)	(43.414)	(97.387)	(50.862)
Fjármögnunarhreyfingar				
Skuldir við lánastofnanir, breyting	21.910	(14.610)	22.574	(22.866)
Tekin ný langtímalán	0	0	0	28.600
Afborganir langtímalána	(2.636)	(2.583)	(5.235)	(4.132)
Viðskiptastaða eigin fyrirtækja, breyting	2.052	15.890	0	0
Fjármögnunarhreyfingar	21.326	(1.303)	17.339	1.602
(Lækkun) hækkun á handbæru fé	(29.671)	30.135	(32.413)	30.574
Handbært fé í ársbyrjun	30.288	153	36.226	5.652
Handbært fé í árslok	617	30.288	3.813	36.225

Fjárhæðir eru þúsundum kr.

Rekstrarhreyfingar

Veltufé frá rekstri nam 48,2 millj. kr. á árinu, samanborið við 63,2 millj. kr. á fyrra ári.

Handbært fé frá rekstri nam 47,6 millj. á árinu samanborið við 79,8 millj. kr. handbært fé til rekstrar á fyrra ári.

Sjá nánari sundurliðun í sjóðstreymisyfirliti í ársreikningi.

Fjárfestingarhreyfingar

Fjárfesting í varanlegum rekstrarfjármunum nam 97,4 millj. kr. á árinu. Nánari greiningu er að finna í skýringu 8 í ársreikningi.

Fjármögnunarhreyfingar

Afborganir af langtímalánum námu 5,2 millj. kr. og hækkun yfirdráttarláns nam 22,6 millj. kr.

Handbært fé

Handbært fé sveitarfélagsins í árslok 2017 nam 3,8 millj. kr. og hafði lækkað um 32,4 millj. kr. á árinu.

Rekstur A hluta stofnana á árinu 2017



Aðalsjóður			
	2017	2016	Breyting á milli ára
Rekstrartekjur	648.946	580.627	11,8%
Rekstrargjöld	(682.978)	(607.186)	12,5%
Fjármunatekjur og (fjármagnsgjöld)	12.320	12.188	1,1%
Rekstrarniðurstaða (21.712)	14.371)	

Fjárhæðir eru þúsundum kr.

Eignasjóður			
	2017	2016	Breyting á milli ára
Rekstrartekjur	102.759	99.928	2,8%
Rekstrargjöld	(34.948)	(28.860)	21,1%
Fjármunatekjur og (fjármagnsgjöld)	(962)	(4.453)	-78,4%
Rekstrarniðurstaða	66.848	66.615	

Fjárhæðir eru þúsundum kr.

Þjónustumiðstöð			
	2017	2016	Breyting á milli ára
Rekstrartekjur	10.119	9.286	9,0%
Rekstrargjöld	(14.621)	(14.828)	-1,4%
Fjármunatekjur og (fjármagnsgjöld)	(3.591)	(2.815)	27,6%
Rekstrarniðurstaða (8.094)	8.357)	

Fjárhæðir eru þúsundum kr.

Aðalsjóður

Rekstrartekjur hækka um 68,3 millj. kr. á milli ára eða um 11,8%. Skýrist hækkunin af auknum skatttekjum en útsvar og fasteignaskattur aukast um 70,2 millj. kr. á milli ára. Þá hækka framlög Jöfnunarsjóðs um 10,0 millj. kr. og aðrar tekjur lækka um 12,5 millj. kr.

Laun og tengd gjöld hækka um 53,4 millj. kr. á milli ára og annar rekstrarkostnaður um 22,4 millj. kr.

Þjónustumiðstöð

Rekstrarniðurstaða Þjónustustöðvar var neikvæð um 8,1 millj. kr. samkvæmt rekstrarreikningi 2017 og veltufé til rekstrar nam 8,8 millj. kr. Skuld Þjónustumiðstöðvar við Aðalsjóð nemur 89,7 millj. kr. í árslok 2017. Reksturinn er ekki að skila neinu til niðurgreiðslu á skuld við Aðalsjóð. Mikilvægt er að rekstrarkostnaði Þjónustustöðvarinnar verði, til lengri tíma, jafnað út á þær rekstrareiningar sem notast við þjónustu hennar.

Rekstur B hluta fyrirtækja á árinu 2017

Félagslegar íbúðir			
	2017	2016	Breyting á milli ára
Rekstrartekjur	252	247	2,2%
Rekstrargjöld	(453)	(323)	40,1%
Fjármunatekjur og (fjármagnsgjöld)	(789)	(876)	-10,0%
Framlög frá eigin sjóðum	1.600	1.600	
Rekstrarniðurstaða	610	647	

Fjárhæðir eru þúsundum kr.

Leiguíbúðir			
	2017	2016	Breyting á milli ára
Rekstrartekjur	2.778	1.696	63,8%
Rekstrargjöld	(1.214)	(764)	59,0%
Fjármunatekjur og (fjármagnsgjöld)	300	637	-52,9%
Rekstrarniðurstaða	1.863	1.569	

Fjárhæðir eru þúsundum kr.

Fjarskiptafélag			
	2017	2016	Breyting á milli ára
Rekstrartekjur	6.870	7.025	-2,2%
Rekstrargjöld	(7.054)	(5.373)	31,3%
Fjármunatekjur og (fjármagnsgjöld)	(3.716)	(4.232)	-12,2%
Rekstrarniðurstaða	(3.901)	(2.580)	

Fjárhæðir eru þúsundum kr.

Sundurliðunarbók

Vísað er til sundurliðunarbókar með ársreikningi varðandi nánar upplýsingar um stofnanir og fyrirtæki sveitarfélagsins, málaflokka og deildir.

Rekstur B hluta stofnana

Almennt er þjónustugjöldum ætlað að standa undir rekstrarkostnaði viðkomandi stofnana þegar til lengri tíma er lítið.

Því gildir það að ef rekstur B hluta fyrirtækja er neikvæður og fyrirséð er að ekki verði viðsnúningur í rekstri þeirra þurfa að koma til framlög frá A hluta sem taka verður af skatttekjum. Þau framlög eru þá gjaldfærð í Aðalsjóði og tekjufærð í viðkomandi undirfyrirtæki.

Rekstur B hluta fyrirtækja á árinu 2017, (frh.)

Vatnsveita			
	2017	2016	Breyting á milli ára
Rekstrartekjur	3.732	3.528	5,8%
Rekstrargjöld	(1.577)	(1.452)	8,6%
Fjármunatekjur og (fjármagnsgjöld)	6	(92)	-106,5%
Framlög frá eigin sjóðum	1.000	1.000	0,0%
Rekstrarniðurstaða	3.161	2.984	

Fjárhæðir eru þúsundum kr.

Hitaveita			
	2017	2016	Breyting á milli ára
Rekstrartekjur	2.604	2.746	-5,1%
Rekstrargjöld	(4.021)	(1.323)	203,8%
Fjármunatekjur og (fjármagnsgjöld)	70	315	-77,8%
Tekjuskattur	550	(601)	-191,5%
Rekstrarniðurstaða (796)	1.136	

Fjárhæðir eru þúsundum kr.

Fráveita			
	2017	2016	Breyting á milli ára
Rekstrartekjur	3.342	3.305	1,1%
Rekstrargjöld	(8.710)	(4.873)	78,8%
Fjármunatekjur og (fjármagnsgjöld)	(6.896)	(4.557)	51,3%
Framlög frá eigin sjóðum	1.500	1.500	0,0%
Rekstrarniðurstaða (10.765)	4.625	

Fjárhæðir eru þúsundum kr.

Sundurliðunarbók

Vísað er til sundurliðunarbókar með ársreikningi varðandi nánar upplýsingar um stofnanir og fyrirtæki sveitarfélagsins, málaflokka og deildir.

Rekstur B hluta stofnana

Almennt er þjónustugjöldum ætlað að standa undir rekstrarkostnaði viðkomandi stofnana þegar til lengri tíma er litið.

Því gildir það að ef rekstur B hluta fyrirtækja er neikvæður og fyrirséð er að ekki verði viðsnúningur í rekstri þeirra þurfa að koma til framlög frá A hluta sem taka verður af skatttekjum. Þau framlög eru þá gjaldfærð í Aðalsjóði og tekjufærð í viðkomandi undirfyrirtæki.

- Fjárhagsáætlanir sveitarfélaga eru eitt mikilvægasta stjórnþæki þeirra. Samkvæmt sveitastjórnarlögum tekur áætlanagerðin til næstu fjögurra ára.
- Stefna stjórnenda til lengri tíma birtist þannig í fjárhagsáætlun sem er nánar útfærð í áætlun næsta árs.
- Sveitarstjórn hefur afgreitt áætlun um rekstur, framkvæmdir og fjármögnun fyrir sveitarfélagið allt til ársins 2021 eins og sveitarstjórnarlög mæla fyrir um.
- Óhjákvæmilegt getur verið að gera viðauka við fjárhagsáætlun innan ársins. Gæta þarf þess að ef slíkir viðaukar eru samþykktir að bókanir vegna þeirra séu skýrar og að fram komi hvernig mæta eigi auknum útgjöldum eða öðrum breytingum er varða fjárhag sveitarfélagsins.

- Samkvæmt samþykktum áætlunum er gert ráð fyrir jákvæðri rekstrarniðurstöðu öll árin sem áætlanir ná til.
- Gert er ráð fyrir að veltufé frá rekstri nemi alls 459,3 millj. kr. á tímabilinu. Á sama tímabili er gert ráð fyrir afborgunum af langtímalánum að fjárhæð 18,2 millj. kr.
- Uppsafnaður greiðsluafgangur frá rekstri árána 2018-2021 er því áætlaður um 441,1 millj. kr.
- Reiknað er með að fjárfestingarhreyfingar árána 2018-2021 nemi 196,1 millj. kr.

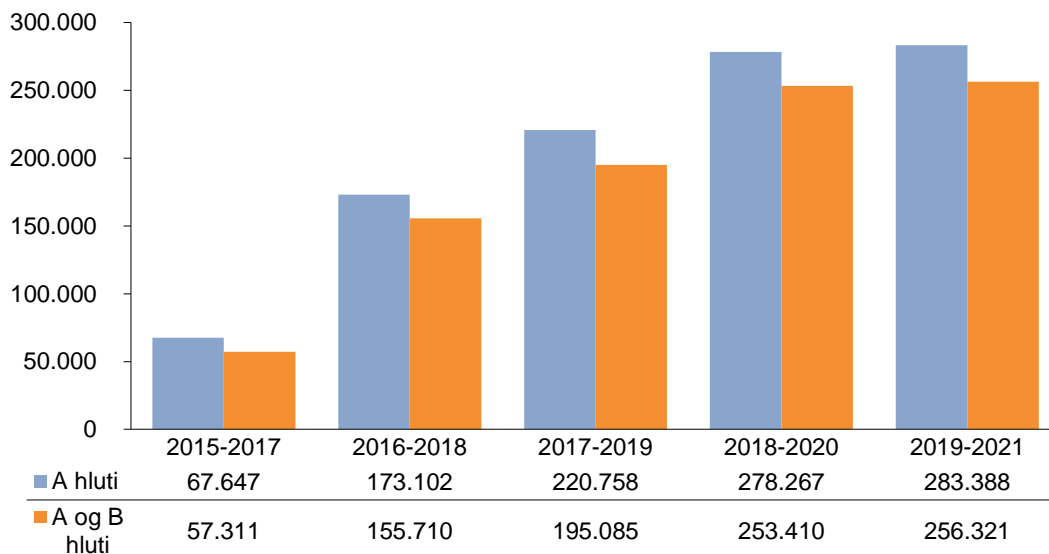
Lykiltölur og fjárhagsáætlanir 2018-2021, (frh.)



Hér að neðan má sjá þróun rekstrar og veltufjár frá rekstri til ársins 2021 í samanburði við fjárpörf vegna greiðslubyrði lána og fjárfestingar A og B hluta samkvæmt samþykktri áætlun. Fjárhæðir eru birtar í þús. kr.

	Ársreikningur 2016	Ársreikningur 2017	Áætlun 2018	Áætlun 2019	Áætlun 2020	Áætlun 2021
Rekstrartekjur	586.872	659.156	696.113	696.113	696.113	696.113
Rekstrargjöld án afskrifta	(519.750)	(608.231)	(581.012)	(579.462)	(579.462)	(579.462)
Rekstrarniðurstaða fyrir afskriftir	67.121	50.925	115.101	116.651	116.651	116.651
Afskriftir	(19.617)	(20.999)	(27.212)	(29.939)	(29.154)	(29.366)
Fjármunatekjur, fjármagnsgjöld o.fl.	(4.486)	(2.708)	(2.414)	(4.319)	(1.955)	1.101
Rekstrarniðurstaða	43.018	27.217	85.475	82.393	85.542	88.386
Rekstrarjöfnuður á þriggja ára tímabili	35.493	57.939	155.710	195.085	253.410	256.321
Veltufé frá rekstri, skv. sjóðstreymi	63.206	48.211	113.167	112.783	115.132	118.172
Afborganir langtímalána	(4.132)	(5.235)	(6.102)	(5.766)	(3.519)	(2.812)
Greiðsluafgangur (fjárpörf)	59.074	42.976	107.065	107.017	111.613	115.360
Uppsafnaður greiðsluafgangur 2018-2021, eftir afborganir lána			107.065	214.082	325.695	441.055
Fjárfestingarhreyfingar tímabilsins 2018-2021			(121.100)	(25.000)	(25.000)	(25.000)
Uppsöfnuð fjárpörf 2018-2021, vegna fjárfestingar			(121.100)	(146.100)	(171.100)	(196.100)
Uppsafnaður greiðsluafgangur 2018-2021			(14.035)	67.982	154.595	244.955
Skuldir og skuldbindingar	155.337	178.355	149.806	144.489	141.406	139.014
Skuldahlutfall, skv. skilgreiningu í reglugerð	26%	27%	22%	21%	20%	20%
Skuldaviðmið, skv. skilgreiningu í reglugerð	24%	27%	25%	13%	-	-

Rekstrarjöfnuður á þriggja ára tímabili, í þús. kr.



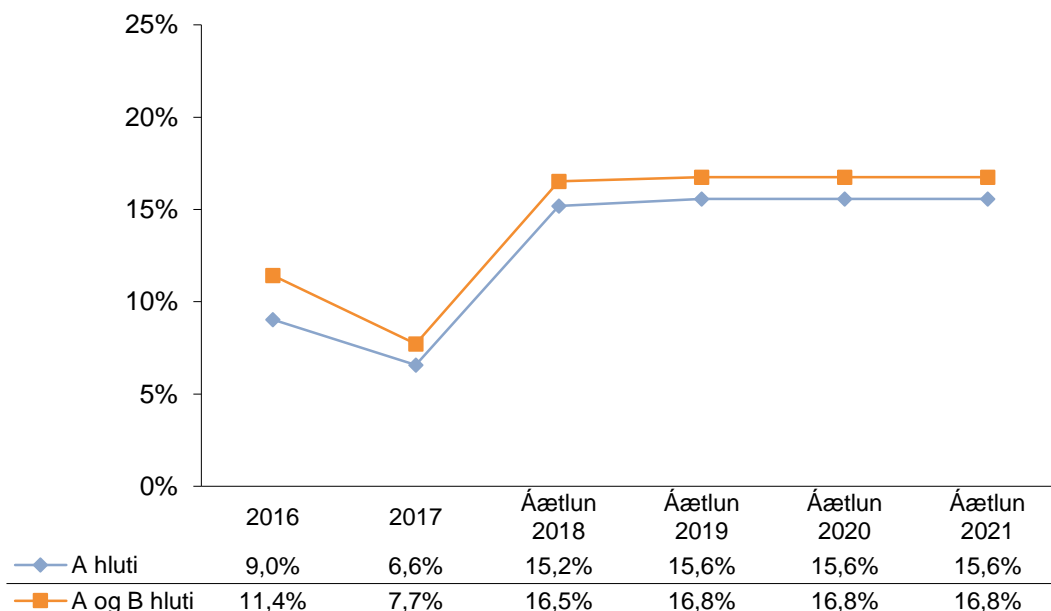
Samkvæmt sveitarstjórnarlögum nr. 138/2011 ber sveitarstjórn að sjá til þess að rekstri, fjárfestingum og ráðstöfun eigna og sjóða sé þannig hagað á hverjum tíma að sveitarfélagið muni til framtíðar geta sinnt skyldubundnum verkefnum sínum (64. gr.).

Framangreindri skyldu skulu sveitarstjórnir m.a. fullnægja með því að heildarútgjöld til rekstrar vegna A og B hluta séu á hverju þriggja ára tímabili ekki hærri en nemur samanlögðum reglulegum tekjum.

Stöplaritið sýnir yfirlit um þróun rekstrarjafnaðar fyrir A hluta annars vegar og samantekinn A og B hluta hins vegar.

Árin 2015, 2016 og 2017 er rekstrarniðurstaða miðuð við ársreikning viðkomandi árs, en 2018 til 2021 í samræmi við áætlaða rekstrarniðurstöðu í samþykktum áætlunum sveitarfélagsins.

Framlegðarhlutfall



Eftirlitsnefnd með fjármálum sveitarfélaga skal við yfirferð sína á ársreikningum og fjárhagsáætlunum sveitarfélaga, athuga hvort sveitarfélag uppfyllir viðmið um rekstur og skuldastöðu, sbr. 64. gr. sveitarstjórnarlaga. Sama á við um viðauka við fjárhagsáætlun ef þeir hafa áhrif á rekstrarniðurstöðu eða skuldastöðu sveitarfélagsins. Athugun á skilgreindum viðmiðum og lykiltölum eru meðal annarra þátta grundvöllur heildarmats eftirlitsnefndar á fjárhagsstöðu og fjárhagslegri sjálfbærni sveitarfélaga.

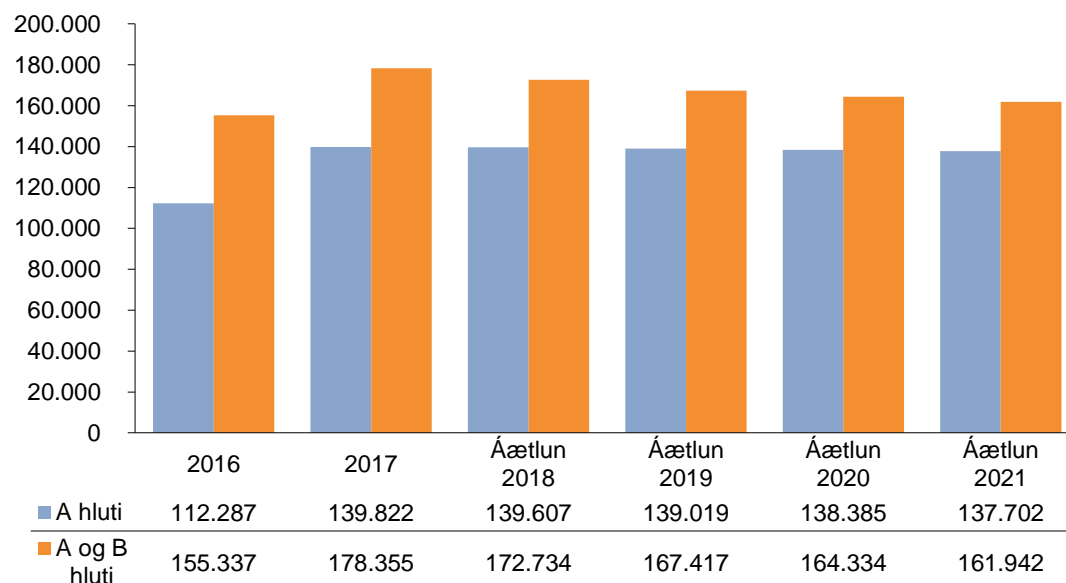
Ein af þeim lykiltölum sem miðað er við er framlegð sem hlutfall af reglulegum tekjum. Framlegð er samkvæmt skilgreiningu reglulegar tekjur að frádragnum rekstrargjöldum, en án afskrifta, fjármunatekna og fjármagnsgjalda.

Línuritíð sýnir yfirlit um þróun framlegðarhlutfalls fyrir A hluta annars vegar og samantekinn A og B hluta hins vegar.

Árin 2016 og 2017 er miðað við ársreikning viðkomandi árs, en 2018 til 2021 er miðað við áætlaða niðurstöðu í samþykktum áætlunum sveitarfélagsins.

Að okkar mati er rétt að meta framlegðarhlutfall sveitarfélags í samhengi við skuldahlutfall þess.

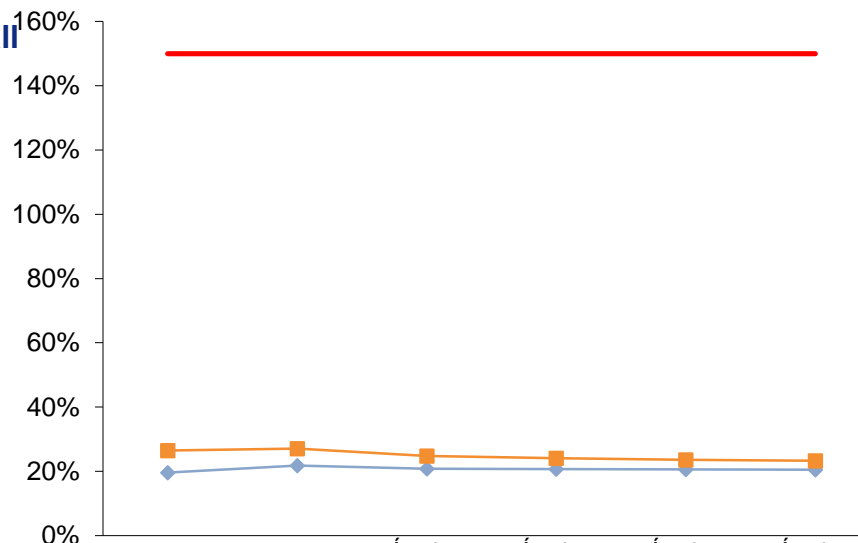
Skuldir og skuldbindingar í þús. kr.



Stöplaritíð sýnir yfirlit um heildarskuldir og skuldbindingar í millj. kr. fyrir A hluta annars vegar og samantekinn A og B hluta hins vegar.

Árin 2016 og 2017 eru birt í samræmi við ársreikninga viðkomandi ára, en 2018 til 2021 í samræmi við áætlaða breytingu á heildarskuldum og skuldbindingum í samþykktum áætlunum sveitarfélagsins.

Skuldahlutfall



	2016	2017	Áætlun 2018	Áætlun 2019	Áætlun 2020	Áætlun 2021
—◆— A hluti	19,6%	21,8%	20,8%	20,7%	20,6%	20,5%
—■— A og B hluti	26,5%	27,1%	24,8%	24,1%	23,6%	23,3%
— Hámark skv. lögum	150,0%	150,0%	150,0%	150,0%	150,0%	150,0%

Samkvæmt sveitarstjórnarlögum nr. 138/2011 ber sveitarstjórn að sjá til þess að rekstri, fjárfestingum og ráðstöfun eigna og sjóða sé þannig hagað á hverjum tíma að sveitarfélagið muni til framtíðar geta sinnt skyldubundnum verkefnum sínum (64. gr.).

Framangreindri skyldu skulu sveitarstjórnir m.a. fullnægja með því að heildarskuldir og skuldbindingar A og B hluta séu ekki hærri en sem nemur 150% af reglulegum tekjum.

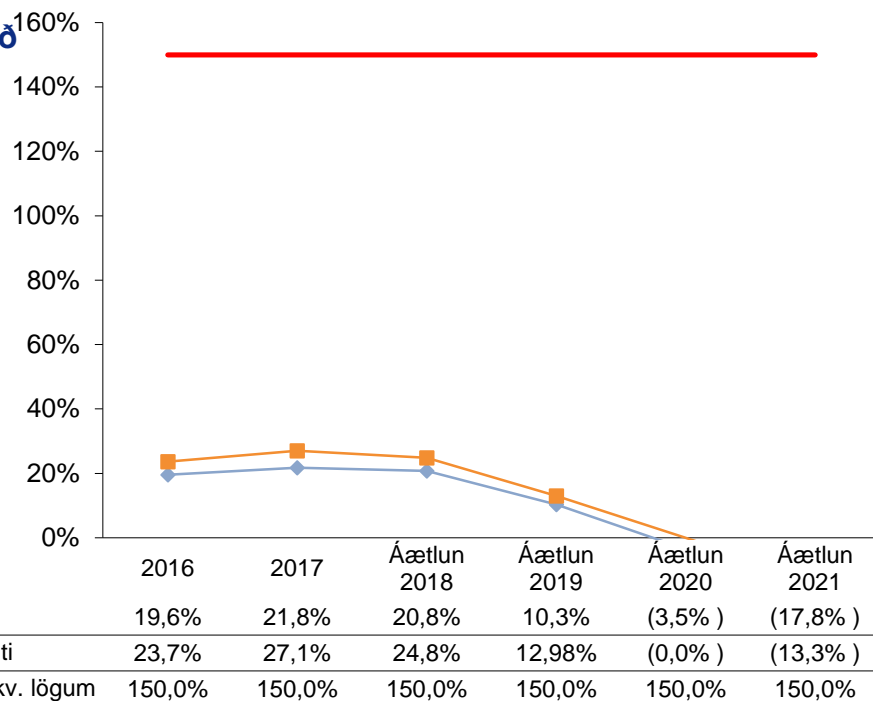
Skuldahlutfall og skuldaviðmið eru skilgreind í reglugerð um fjárhagsleg viðmið og eftirlit með fjármálum sveitarfélaga nr. 502/2012.

Línuritið sýnir yfirlit um þróun skuldahlutfalls fyrir A hluta annars vegar og samantekinn A og B hluta hinsvegar.

Árin 2016 og 2017 eru skuldir miðaðar við ársreikninga viðkomandi ára, en 2018 til 2021 í samræmi við áætlaða breytingu á heildarskuldum og skuldbindingum í samþykktum áætlunum sveitarfélagsins.

Við útreikning á hlutfallinu er miðað við rekstrartekjur samkvæmt sömu ársreikningum og áætlunum.

Skuldaviðmið



Skuldahlutfall og skuldaviðmið eru skilgreind í reglugerð um fjárhagsleg viðmið og eftirlit með fjármálum sveitarfélaga nr. 502/2012.

Við útreikning á skuldaviðmiði skal draga frá heildarskuldum núvirði lífeyrisskuldbindingar sem áætlað er að komi til greiðslu eftir 15 ár og síðar sem og hreint veltufé sé það jákvætt.

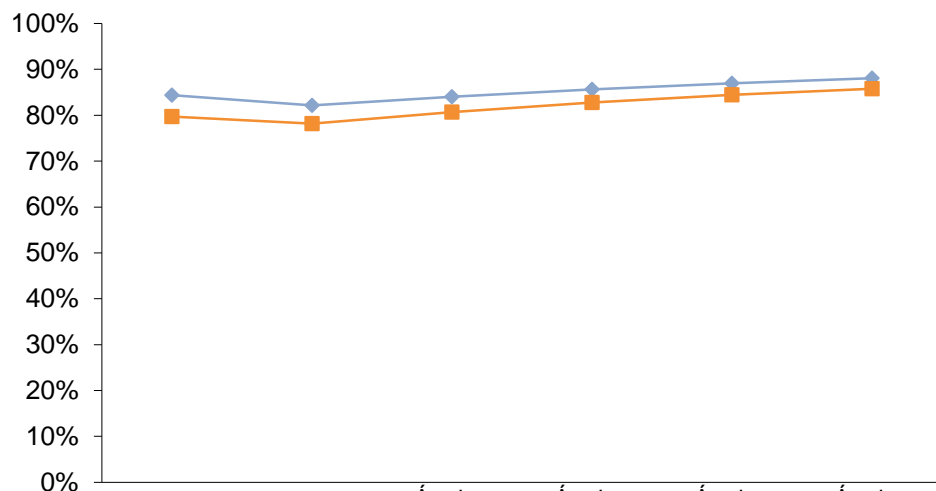
Einnig skal draga frá heildarskuldum núvirði lágmarksleigugreiðslna hafi sveitarfélagið gert leigusamning við ríkissjóð um fjármögnun verkefna um fasteignir. Jafnframt skal draga lágmarksleigugreiðslur ársins frá rekstrartekjum við þennan útreikning.

Línuritið sýnir yfirlit um þróun skuldaviðmiðs fyrir A hluta annars vegar og samantekinn A og B hluta hinsvegar.

Árin 2016 og 2017 eru skuldir miðaðar við ársreikninga viðkomandi ára, en 2018 til 2021 í samræmi við áætlaða breytingu á skuldum og skuldbindingum í samþykktum áætlunum sveitarfélagsins.

Við útreikning á hlutfallinu er miðað við rekstrartekjur samkvæmt sömu ársreikningum og áætlunum.

Eiginfjárhlutfall



	2016	2017	Áætlun 2018	Áætlun 2019	Áætlun 2020	Áætlun 2021
—◆— A hluti	84,4%	82,2%	84,1%	85,6%	87,0%	88,1%
—■— A og B hluti	79,7%	78,1%	80,7%	82,8%	84,4%	85,8%

Línuritið sýnir eiginfjárhlutfall A hluta annars vegar og A og B hluta hins vegar.

Árin 2016 og 2017 eru sýnd samkvæmt ársreikningum viðkomandi ára, en árin 2018 til 2021 samkvæmt áætlaðri breytingu á eiginfjárhlutfalli í samþykktum fjárhagsáætlunum sveitarfélagsins.

Mikilvægi í endurskoðun

Mikilvægismörk í endurskoðun

- Við endurskoðun eru sett ákveðin mikilvægismörk til að ákvarða hver ásættanleg skekkja er í viðkomandi ársreikningi. Við ákvörðun mikilvægismarka er lagt mat á hversu mikil skekkja yrði þess valdandi að upplýstur notandi ársreiknings tæki aðra ákvörðun en væri skekkjan ekki til staðar. Mikilvægið er ákvarðað í samræmi við alþjóðlega endurskoðunarstaðla.
- Við skipulagningu endurskoðunar og ákvörðun um endurskoðunarnálgun beitum við mikilvægismörkum. Mikilvægismörk eru auk þess notuð við mat á mismunum sem upp geta komið við endurskoðunina og áhrif þeirra á reikningskilin í heild sinni.
- Við endurskoðun sveitarfélagsins höfum við ákvarðað mikilvægismörk 17,3 millj. kr.
- Stjórnendur eru upplýstir um leiðréttta og óleiðréttta endurskoðunarmismuni yfir 860 þús. kr. eða sem nemur 5% af mikilvægismörkum eða meira.

Endurskoðunarmismunir

- Mismunum eða skekkjum sem fram koma við endurskoðunina er safnað á sérstaka mismunalista og er lagt mat á uppsöfnuð áhrif þeirra undir lok endurskoðunarinnar.
- Mismunalistinn er lagður fyrir stjórnendur sveitarfélagsins til upplýsinga og staðfestingar. Engir mismunir komu fram í endurskoðun okkar, sem eru yfir mikilvægismörkum við endurskoðunina.
- Stjórnendur hafa staðfest við okkur að samkvæmt þeirra mati hafi óleiðréttir mismunir óveruleg áhrif á ársreikninginn í heild sinni.

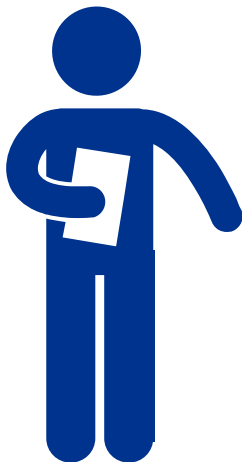
Aðrar upplýsingar til sveitarstjórnar

Staðfestingarbréf stjórnenda	Við höfum ekki farið fram á sérstakar staðfestingar stjórnenda umfram þær sem koma fram í hefðbundnu staðfestingarbréfi stjórnenda fyrir árið 2017.
Tengdir aðilar	Það komu ekki upp veruleg atriði vegna tengdra aðila í endurskoðun okkar.
Veikleikar í innra eftirliti	Við höfum greint stjórnendum frá öllum veikleikum í innra eftirliti sem við höfum orðið áskynja um.
Áritun á ársreikninginn	Áritun okkar á ársreikning sveitarfélagsins verður fyrirvaralaus, komi ekki fram mikilvægar viðbótarupplýsingar sem geta haft áhrif á álit okkar.
Sviksemi eða grunur um sviksemi, lögum og reglum ekki fylgt eða ólögleg athæfi	Ekki hafa komið upp sviksemisatvik eða grunur um sviksemi stjórnenda eða annarra starfsmanna í lykilstöðum hjá sveitarfélaginu. Þá hafa ekki komið fram vísbendingar um að farið sé á svig við lög og reglur hjá sveitarfélaginu.
Óhæði	Endurskoðunarteymið og aðrir hjá KPMG sem tengjast endurskoðuninni svo og KPMG ehf. sjálf hafa fylgt siðareglum um óhæði.
Reikningsskilaaðferðir	Í endurskoðun okkar höfum við metið hversu viðeigandi reikningsskilareglur, reikningshaldslegt mat og skýringar eru í ársreikningi sveitarfélagsins.

Fyrirvarar

Skýrsla þessi er gerð í samræmi við skilmála bréfs okkar um endurskoðun.

- Dreifingar skýrslunnar og takmörkun á ábyrgð
- Efni skýrslunnar er eingöngu byggt á aðgerðum sem eru nauðsynlegar í tengslum við endurskoðun okkar



Tilgangur skýrslunnar

Skýrslan hefur verið gerð í tengslum við endurskoðun okkar á ársreikningi Skeiða- og Gnúpverjahrepps fyrir árið 2017, sem gerður er í samræmi við sveitarstjórnarlög nr. 138/2011, lög um ársreikninga nr. 3/2006 og reglugerð um bókhald, fjárhagsáætlanir og ársreikninga sveitarfélaga nr. 1212/2015.

Skýrslan er gerð fyrir stjórnendur, sem við teljum vera sveitarstjórn og sveitarstjóra, í því skyni að upplýsa þau um atriði sem máli geta skipt samkvæmt alþjóðlegum endurskoðunarstöðlum (ISA), þar á meðal samkvæmt ISA 260 *Samskipti við stjórnendur*, og önnur atriði sem við höfum komist að við endurskoðun okkar og við teljum að geti verið athygliverð, en ekki í neinu öðru skyni.

Í skýrslunni eru tilgreind lyklatríði sem við höfum komist að við endurskoðun okkar.

Takmarkanir á vinnu

Skýrslan er aðskilin frá áritun endurskoðanda og veitir ekki nein viðbótarálit á ársreikningi sveitarfélagsins. Skýrslan bætir ekki við eða breytir skyldum okkar sem endurskoðenda.

Við höfum ekki skipulagt eða framkvæmt aðrar aðgerðir en þær sem okkur ber sem endurskoðendum í því skyni að koma auga á eða miðla til stjórnenda upplýsingum um þau atriði sem fram koma í þessari skýrslu.

Atriði í skýrslunni eru byggð á þekkingu sem við höfum aflað í tengslum við vinnu okkar sem endurskoðendur sveitarfélagsins. Við höfum ekki sannreynt nákvæmni eða heilleika slíkra upplýsinga að öðru leyti en því sem af okkur er krafist í tengslum við endurskoðunina.

Takmörkun á ábyrgð

Skýrslan er gerð á þeim grundvelli að hún er aðeins í þágu stjórnenda sveitarfélagsins. Það eru þó engar takmarkanir á frekari dreifingu skýrslunnar af okkar hálfu en við samþykkjum ekki neina ábyrgð gagnvart þriðja aðila í tengslum við hana.



kpmg.com/app

kpmg.com/socialmedia

© 2018 KPMG ehf. á Íslandi er aðili að alþjóðlegu neti KPMG, samtökum sjálfstæðra fyrirtækja sem aðild eiga að KPMG International Cooperative, svissnesku samvinnufélagi. Allur réttur áskilinn.

Nafn og kennimark KPMG eru skráð vörumerki KPMG International.