

LV-2019-023



Landsvirkjun



Hjálparvegur

Skeiða- og Gnúpverjahreppur

Tilkynning til ákvörðunar um matsskyldu - Flokkur C

Hjálparvegur Skeiða- og Gnúpverjahreppur

Tilkynning til ákvörðunar um matsskyldu – Flokkur C

Efnisyfirlit

| | | |
|-----|---|----|
| 1 | Inngangur | 2 |
| 1.1 | Endurbætur á Hjálparvegi | 2 |
| 1.2 | Tilkynning til Skeiða- og Gnúpverjahrepps..... | 2 |
| 1.3 | Tilgangur og markmið..... | 3 |
| 1.4 | Samráð..... | 3 |
| 2 | Framkvæmdalýsing..... | 3 |
| 2.1 | Framkvæmdasvæði | 3 |
| 2.2 | Fyrirhuguð framkvæmd..... | 6 |
| 2.3 | Efnispörf og haugsetning..... | 8 |
| 2.4 | Framkvæmdaraðili og framkvæmdatími..... | 8 |
| 2.5 | Landeigendur..... | 8 |
| 2.6 | Umsagnir og leyfi..... | 8 |
| 3 | Skipulagsmál..... | 9 |
| 3.1 | Aðalskipulag..... | 9 |
| 3.2 | Deiliskipulag..... | 10 |
| 4 | Lýsing á helstu umhverfisáhrifum framkvæmdar/rekstrar | 10 |
| 4.1 | Landslag og landmótun | 10 |
| 4.2 | Hverfisvernd | 10 |
| 4.3 | Fornminjar | 10 |
| 4.4 | Efnistaka | 11 |
| 4.5 | Önnur áhrif | 11 |
| 5 | Niðurstaða..... | 11 |

1 Inngangur

1.1 Endurbætur á Hjálparvegi

Í tengslum við framkvæmdir við stækkun Búrfellsvirkjunar (Búrfellsvirkjun II) þurfti hluti efnisflutninga að fara eftir núverandi Hjálparvegi (frá Þjórsárdalsvegi að Hjálparfossi). Eftir að framkvæmdum við virkjunina lauk var ljóst að vegurinn þurfti endurbóta við og eftir samkomulag við sveitarfélagið Skeiða- og Gnúpverjahrepp var ákveðið að ráðast í endurbætur á veginum og gera hann jafnframt í leiðinni að heilsársvegi eða vegi samkvæmt vegflokki C7 (tengivegur) í flokkun Vegagerðarinnar.

Samráð hefur verið haft við Skeiða- og Gnúpverjahrepp og Vegagerðina vegna endurbótanna. Einnig hefur verið haft samráð við Hekluslóga, Skógrækt ríkisins og Landgræðsluna.

Allt árið um kring er umferð um svæðið þar sem ferðamenn sækja töluvert að Hjálparfossi og nágrenni. Endurbæturnar hafa það í för með sér að umferðaröryggi er stóraukið, þar sem eldri vegur er hlykkjóttur og að hluta til niður grafinn með blindhæðum. Auk þessa eru gatnamót vegarins við Þjórsárdalsveg skammt frá einbreiðri brú yfir Fossá. Ljóst er að þessi nálægð núverandi gatnamóta og einbreiðrar brúar á Fossá skapar hættu vegna af aksturs inn og út af afleggjaranum að Hjálparfossi. Með endurbótunum verða gatnamótin færð vestar eða fjær brúnni. Slík ráðstöfun hefur í för með sér aukið umferðaröryggi og bætir um leið aðgengi ferðamanna og annarra að Hjálparfossi.

Skammt frá rennur Fossá en áin auk 100 m fjarlægðar frá bökkum hennar er á náttúruminjaskrá. Með því að færa núverandi gatnamót fjær ánni dregur úr hugsanlegum afleiðingum umferðaróhappa á lífríki árinna.

Tillaga að nýrri veglínu gerir ráð fyrir lágmarks umhverfisraski á svæðinu þar sem forðast er að fara yfir gróðurbelti og gervígga eins og kostur er. Núverandi vegur verður að lokum jafnaður út og svæðið lagað til eftir framkvæmdir.

Aðgengi að Hjálparfossi verður tryggt á framkvæmdatíma og umferð veitt um hjáleid.

Leyfi Vegagerðarinnar vegna framkvæmdanna liggur nú þegar fyrir frá desember 2018.

1.2 Tilkynning til Skeiða- og Gnúpverjahrepps

Fyrirhugaður endurbættur vegur verður um 900 m langur og er utan svæða á náttúruminjaskrá (Fossá og 100 m út frá bökkum hennar á náttúruminjaskrá¹ eins og áður segir). Fyrirhugað framkvæmdasvæði er innan „Opins svæðis til sérstakra nota“ skv. gildandi aðalskipulags. Svæðið er innan hverfisverndar samkvæmt Aðalskipulagi Skeiða- og Gnúpverjahrepps 2017-2029 sem nú er í lokavinnslu.

Fyrirhuguð veglagning felst í endurbótum á núverandi vegi og fellur vel að framtíðarskilmálum hverfisverndar skipulagsins (sjá kafla 3.1 um aðalskipulag og hverfisvernd). Ákveðið er að tilkynna fyrirhugaða framkvæmd til sveitarfélagsins til ákvörðunar um matsskyldu. Samhliða þessari tilkynningu er óskað eftir framkvæmdaleyfi sveitarfélagsins. Miðað er við að um sé að ræða framkvæmd sem fellur undir 6. gr. laga um mat á umhverfisáhrifum þ.e. lagning vegar og efnistöku samfara því. Jafnframt sé um að ræða framkvæmd sem fellur undir t.l. 10.10 og 2.04 í 1. viðauka laga um mat á umhverfisáhrifum, svokallaðan C-flokk, og sé því tilkynningarskyld til sveitarfélagsins til ákvörðunar um matsskyldu.

Unnið er eftir leiðbeiningum Skipulagsstofnunar vegna tilkynningar um framkvæmd í flokki C samkvæmt lögum um mat á umhverfisáhrifum nr. 106/2000 m.s.br. og reglugerðar um framkvæmdaleyfi nr. 772/2012.

¹<https://www.ust.is/einstaklingar/nattura/natturuminjaskra/sudurland/>

1.3 Tilgangur og markmið

Tilgangur og markmið framkvæmdarinnar er að gera nauðsynlegar endurbætur á Hjálparvegi, bæta aðgengi að Hjálparfossi með öruggari hætti en jafnframt að taka tilliti til þeirra umhverfissjónarmiða sem um svæðið gilda samkvæmt aðalskipulagi sveitarfélagsins.

1.4 Samráð

Í október 2018 var farin vettvangsferð með fulltrúum sveitarfélagsins og Vegagerðarinnar og aðstæður skoðaðar.

Í desember 2018 var farin vettvangsferð með aðilum frá Skógræktinni, Hekluskógum og Landgræðslunni.

Samráð hefur verið haft við sveitarfélagið Skeiða- og Gnúpverjahrepp vegna fyrirhugaðra endurbóta.

Haft hefur verið samráð við Vegagerðina á öllum stigum verkefnisins og liggur leyfi hennar nú þegar fyrir (sjá Fylgiskjal 1).

Samráð hefur verið haft við Minjastofnun og tilheyrandi gögn send minjaverði Suðurlands til skoðunar.

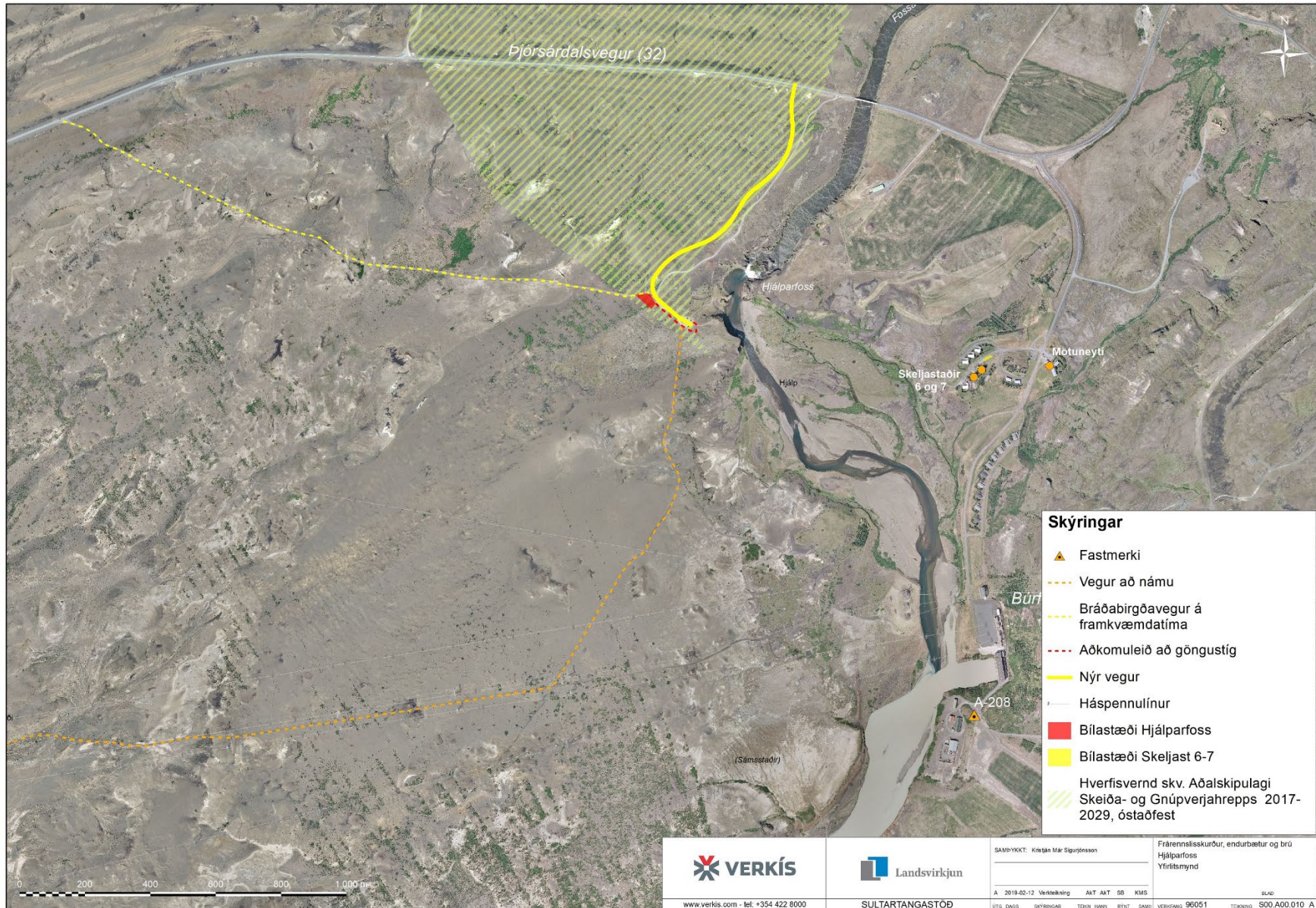
Samráð hefur verið haft við Skógrækt ríkisins, Hekluskóga og Landgræðsluna og þeim kynnt fyrirhuguð veglína og vettvangsferð farin í desember 2018 með fulltrúum þessara aðila.

2 Framkvæmdalýsing

2.1 Framkvæmdasvæði

Fyrirhugað framkvæmdasvæði er nokkuð slétt en hallar er nær dregur Hjálparfossi. Á mynd 1 má sjá afstöðumynd af fyrirhuguðu framkvæmdasvæði. Lengi hefur verið unnið að skógrækt og landgræðslu í Þjórsárdal. Hér má nefna að landgræðslusvæði hafa verið meðfram Þjórsárdalsvegi milli Sandár í vestur og að Fossá. Svæðið er tiltölulega opið þar sem gosefni eru ráðandi en nokkuð gróið eins og fram kemur á myndum 2 og 3. Víða eru þó opin svæði þar sem gróður er víðast hvar rýr og svæði lítið gróin. Landslagið einkennist af lágum hæðum og lægðum og víða eru gervigígar en þeir mynduðust þegar hraun rann yfir votlendi eða grunnt vatn.

Eins og fram kemur á myndum 2 og 4 er nokkur hæðarmunur milli núverandi Hjálparvegar og Þjórsárdalsvegar.



Mynd 1

Yfirlit fyrirhugaðra framkvæmda við Hjálparveg. Núverandi slóði frá Þjorsárdalsvegi að veltengingu við Hjálparfoss verður notaður á framkvæmdatíma en verður lokað í lok verks.



Mynd 2 Séð yfir fyrirhugaða veltengingu við Þjórsárdalsveg. Núverandi vegur til vinstri.



Mynd 3 Séð yfir hluta gervigíga í nágrenni fyrirhugaðra framkvæmda.



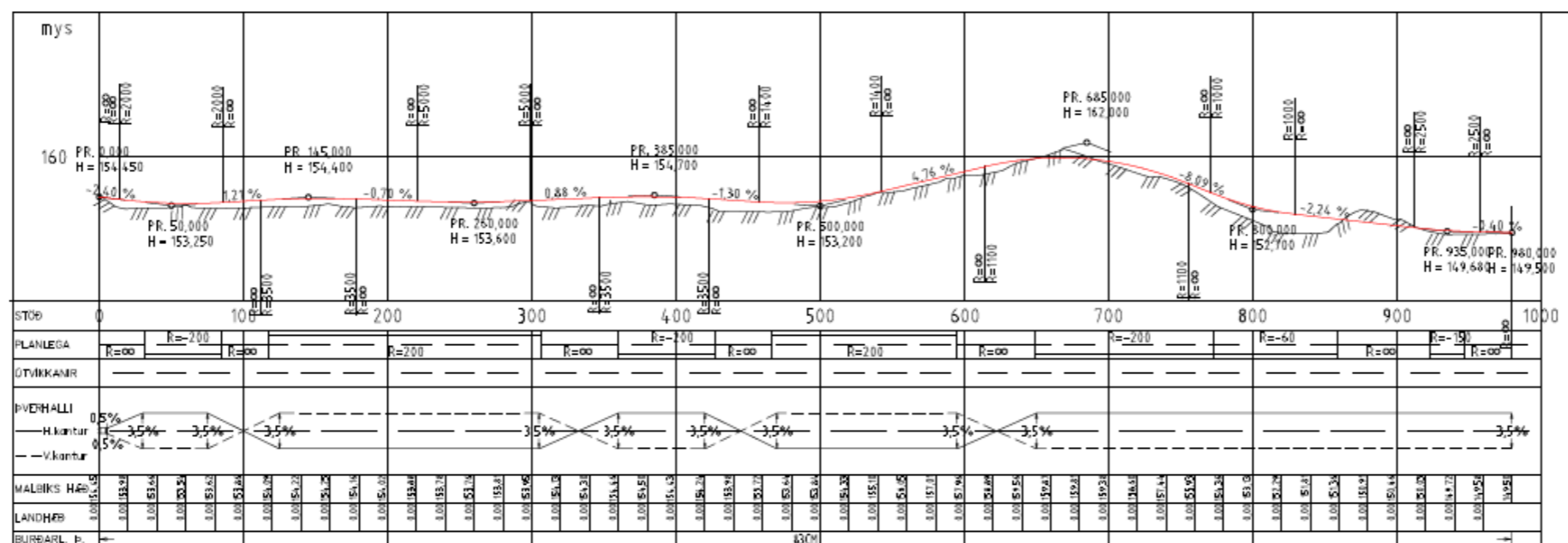
Mynd 4 Horft í átt að Fossá frá fyrirhugaðri veltengingu við Þjórsárdalsveg. Núverandi Hjálparvegur sést á myndinni.

2.2 Fyrirhuguð framkvæmd

Eins og fram kemur á meðfylgjandi yfirlitsmynd (mynd 5) byggjast endurbætur vegarins á að færa núverandi gatnamót fjær núverandi brú yfir Fossá. Sú brú er einbreið og er nálægð hennar við afleggjara Hjálparvegar auk töluverðs hæðarmismunar milli Hjálparvegar og Þjórsárdalsvegar, talin draga úr umferðaröryggi á þessum stað. Að öðru leyti er farið eftir landslagi eins og kostur er og jafnframt farið fram hjá þeim gervígum sem eru á svæðinu. Til að minnka almennt rask þá verður núverandi slóð frá Þjórsárdalsvegi og að veltengingu við Hjálparfoss notaður sem hjáleið á framkvæmdatíma (sjá mynd 1).

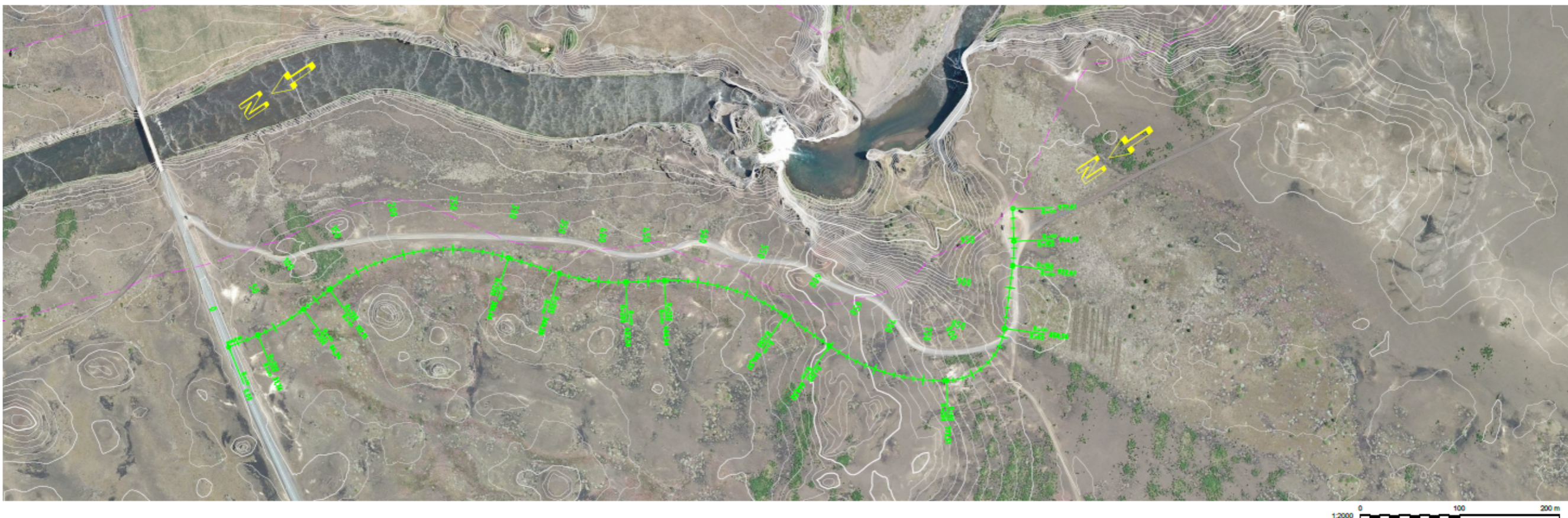
Fyrirhugaður vegur verður um 900 m langur heilsársvegur af veggerð C7, þ.e. vegurinn verður 7 m breiður með tveimur akreinum og vegöxl (sjá dæmigert þversnið á mynd 6). Vegurinn verður lagaður vel að landinu. Áætlað efnismagn í fyllingu og burðarlag er um 10.000 m³.

Núverandi vegslóð verður afmáð eins og kostur er og tekur frágangur mið af landslaginu.



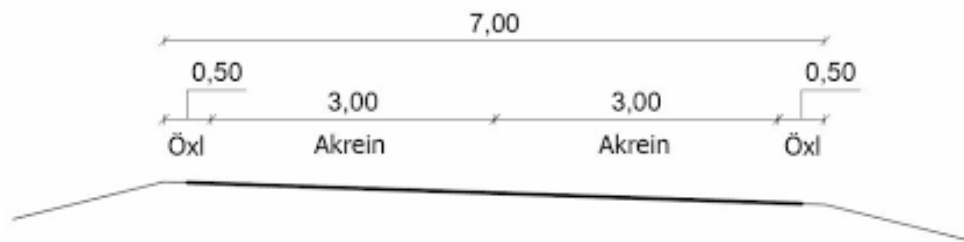
Skýringar:
 Langsnið: Langsnið er tekið eftir miðlinu vegar, grænni línu.
 Rauð lína: yfirborð vegar
 Svört lína: yfirborð lands

Planmynd:
 Græn lína: Miðlína vegar að Hjálparfossi.
 Brött bleik lína: Afmörkun 100 m vemdarsvæðis Fossár.



| | | | | | |
|----------|-----------|--------------|------------------------------------|-------------|-------|
| DATE | 28/1 2019 | LANDSVIRKJUN | VEGUR AÐ BÍLASTÆÐI VIÐ HJÁLPARFOSS | | |
| DESIGNER | GJ | | VEGLÍNA OG LANGSNIÐ, st. 0-1000 | PROJECT NO. | 13035 |
| APPROVED | | | FORATHUGUN | SCALE | 0 |
| DATE | | | | | |

Mynd 5 Endurbætur á Hjálparvegi. Sjá má núverandi vegslóð frá Þjórsárdalsvegi og að bílastæði við Hjálparfoss. Græn lína sýnir staðsetningu fyrirhugaðra endurbóta.



Mynd 6 Dæmigert þversnið af vegtegund C7²

2.3 Efnisþörf og haugsetning

Efnisþörf fyrirhugaðra framkvæmda er um 10.000 m³. Efni út skeringum verður notað eins og unnt verður. Efni umfram það verður sótt í nærliggjandi efnistökusvæði sem skilgreind eru á aðalskipulagi sveitarfélagsins við Fauskáslæmi (E30) og við Ísakot (E33 og E34). Vísað er í merkingar eins og þær koma fram á sveitarfélagsupprætti Aðalskipulags Skeiða- og Gnúpverjahrepps 2017-2029.

Reynt verði að raska jarðvegi sem minnst og skeringar verða ekki hafðar opnar lengur en nauðsyn krefur. Frágangi á námum og vegskeringum verður hagað þannig að ekki myndist vindálag á lausan jarðveg. Röskuð svæði verða mótuð í samræmi við landslag og halla umhverfis svæðið og brúnir skeringa verða aðlagðar að landinu í kring. Allt umframefni verður notað í fláa og við frágang á eldri vegi.

Í lok framkvæmda verður mannvirkið aðlagð landinu meðfram því og lífrænum jarðvegi jafnað yfir ef hann er til staðar.

Allur frágangur verður skv. kröfum Vegagerðarinnar og í samráði við eftirlit Landsvirkjunar.

2.4 Framkvæmdaraðili og framkvæmdatími

Framkvæmdaaðili verksins er Landsvirkjun. Framkvæmdatími árið 2019 er áætlaður sem eftirfarandi:

| | |
|---------------------|--|
| Febrúar | C – flokks ákvörðun send til Skeiða- og Gnúpverjahrepps. Útboðsgögn auglýst. |
| Apríl-maí | Undirbúningur framkvæmda. |
| Júní-október | Framkvæmdir. |

Framkvæmdir eru háðar afgreiðslu tilkynningar til sveitarfélagsins auk annarra leyfa og umsagna eins og umsögn forsætisráðuneytisins vegna þjóðlendna.

2.5 Landeigendur

Áhrifasvæði fyrirhugaðra framkvæmda er innan þjóðlendumarka (www.obyggdanefnd.is) og þarf því að leita eftir leyfi forsætisráðuneytis sem umráðaaðila lands innan þjóðlendu og hefur erindi þar að lútandi verið sent ráðuneytinu til afgreiðslu.

2.6 Umsagnir og leyfi

Eftirfarandi umsagnir og leyfi liggja fyrir vegna fyrirhugaðra framkvæmda eða að verði sótt um:

² www.vegagerdin.is

- Samráð var haft við Vegagerðina um fyrirhugaða framkvæmd. Í desember 2018 gaf Vegagerðin út leyfi vegna fyrirhugaðra framkvæmda (sjá Fylgiskjal 1).
- Samráð er hafið við forsætisráðuneytið vegna leyfis þar sem svæðið er innan þjóðlendna.
- Samhliða þessari tilkynningu er einnig sótt um framkvæmdaleyfi Skeiða- og Gnúpverjahrepps á þar til gerðu eyðublaði.
- Samráð hefur verið haft við Minjavörð Suðurlands um hugsanlegar minjar á fyrirhuguðu framkvæmdasvæði.
- Samráð hefur verið haft við Skógræktina, Hekluslóga og Landgræðsluna.
- Framkvæmdirnar eru háðar afgreiðslu tilkynningar til sveitarfélagsins auk annarra leyfa og umsagna eins og umsögn forsætisráðuneytisins vegna þjóðlendna og Minjastofnunar. Tekið verður skýrt fram í viðkomandi útboðsgögnum þeir fyrirvarar sem um framkvæmdina gilda.

3 Skipulagsmál

3.1 Aðalskipulag

Fyrir liggur samþykkt Aðalskipulag Skeiða- og Gnúpverjahrepps 2004-2016 (Skeiða og Gnúpverjahreppur, 2006). Vinnu við nýtt aðalskipulag fyrir 2017-2029 er að mestu lokið og er skipulagið nú til umfjöllunar hjá Skipulagsstofnun áður en það verður auglýst. Samráð hefur verið haft við skipulagsráðgjafa sveitarfélagsins um fyrirhugaðar framkvæmdir og að þær verði færðar inn á nýjan aðalskipulagsuppdrátt sveitarfélagsins. Gögn varðandi veginn eru því komin í skipulagsferli eftir samráð við skipulagsfulltrúa og skipulagsráðgjafa sveitarfélagsins.

Gert er ráð fyrir að framangreind framkvæmd vegna endurbóta Hjálparvegur verði á endanlegu útgefni Aðalskipulagi Skeiða- og Gnúpverjahrepps 2017-2029.

Hér skal tekið fram að núverandi Hjálparvegur er á gildandi aðalskipulagi sveitarfélagsins. Ekki verður því um að ræða efnislega breytingu á gildandi aðalskipulagi sveitarfélagsins þrátt fyrir endurbætur vegarins enda víkur hann á flestum stöðum einungis 10-50 m frá núverandi vegi en einna mest þar sem ný vegtenging kemur við Þjórsárdalsveg (sjá myndir 1 og 5 hér að framan).

Í framangreindu aðalskipulagi er fyrirhugað framkvæmdasvæði skilgreint sem skógræktar- og landgræðslusvæði. Einnig er hverfisvernd skilgreind í aðalskipulaginu á og við fyrirhugað framkvæmdasvæði með eftirfarandi hætti:

HV5 Gervigígar og Reykholt í Þjórsárdal

Tekur til svæðis neðan Fossár frá Hjálparfossi og inn með Reykholti. Ekki er heimilt að planta trjám á svæðinu. Þjóðlenda

HV6 Þjórsárdalur Innri hluti Þjórsárdals sem tekur til Fossár og afréttarlands norðan hennar

Tilgangur hverfisverndar er að vernda búsetuminjar, landslagsheild og einstök náttúruferirbæri. Nokkrir gervigígar eru innan svæðisins. Mannvirkjagerð vegna útivistar og ferðaþjónustu er almennt heimil og stuðlað verði að bættu aðgengi að áhugaverðum stöðum. Hluti svæðisins er á náttúruminjasrá. Stærð svæðis er um 4 þúsund ha. Þjóðlenda

Hér skal tekið fram að í greinargerð með aðalskipulagi sveitarfélagsins kemur fram að almennt séð sé tilgangur með hverfisvernd svæða að stuðla að jafnvægi milli nýtingar og verndar. Enn fremur að um hverfisverndarsvæði gildi ákveðnar reglur, sem sveitarstjórn setur, sem kveða nánar á um verndun og

skilyrði til uppbyggingar og framkvæmda og að sveitarstjórn tekur mið af ákvæðum hverfisverndar við mat á framkvæmdar- og byggingaleyfisumsóknum og við gerð deiliskipulags.

3.2 Deiliskipulag

Deiliskipulag vegna endurbætts Hjálparvegur liggur ekki fyrir.

4 Lýsing á helstu umhverfisáhrifum framkvæmdar/rekstrar

4.1 Landslag og landmótun

Landslag fyrirhugaðs framkvæmdasvæðis einkennist af gróðurlitlum vikurbreiðum sem er að hluta til að gróa upp. Almenn séð ber svæðið þess merki um endurheimt gróðurs er í sókn eftir uppblástur og hnignandi landgæði fyrri ára. Með beitarfriðun og uppgræðslu Skógræktarinnar, Landgræðslunnar og nú síðast Landsvirkjunar hefur svæðið hægt og rólega verið að gróa upp. Eins og sést á myndum 2-4 hér að framan er þó enn langt í land að svæðið teljist algróið. Í ljósi þessa má gera ráð fyrir að endurbættur Hjálparvegur hafi takmörkuð áhrif á landslag nema út frá þeirri staðreynd að í stað núverandi vegar sem er að hluta til niðurgrafinn, mun koma uppbyggður vegur samkvæmt nógildandi vegstöðlum. Til að byrja með mun þessi breyting vera nokkuð sýnileg staðkunnugum en varla eftirtektarverð öðrum þeim sem um svæðið fara. Til lengri tíma munu þessi áhrif væntanlega fjara út.

Framkvæmdin muni því ekki hafa veruleg áhrif á það landslag sem ríkir á svæðinu. Að auki mun endurbættur vegur mótast að aðstæðum svo og hann falli sem best að landslagi. Röskuð svæði verði jöfnuð og grædd upp í samráði við hlutaðeigandi aðila. Ef hugsanlegt svarðlag verður að finna í og við framkvæmdasvæðið (efsti hluti gróðurlags, þúfur og u.þ.b. efstu 20 cm vaxtarlags, þar sem gróðurmold er rík af næringarefnum og rótum) verður það tekið frá og notað í fláa og í útjöfnun eldra vegstæðis.

Gert er ráð fyrir að loka akstursaðgengi um eldri veg og rofsár og vegstæði jafnað út. Fyrirhugað framkvæmdasvæði verður takmarkað eins og kostur er.

4.2 Hverfisvernd

Í framangreindu aðalskipulagi er hverfisvernd skilgreind á og við fyrirhugað framkvæmdasvæði eins og því er lýst í kafla 3.1 hér að framan í framtíðar skipulagi sveitarfélagsins. Þar kemur m.a. fram að innan hverfisverndarinnar er mannvirkjagerð vegna útivistar og ferðaþjónustu almennt heimil og stuðlað verði að bættu aðgengi að áhugaverðum stöðum. Jafnframt er tekið fram að gervigígur séu verndaðir³. Sú framkvæmd sem hér er fyrirhuguð er í fullu samræmi við framangreind ákvæði hverfisverndar. Gervigígum verður hlíft og endurbættur vegur hannaður án skerðingar á þeim auk þess sem vegurinn stuðlar að bættu aðgengi að Hjálparfossi og nágrenni. Hér skal einnig getið að skv. nógildandi aðalskipulagi er fyrirhugað framkvæmdasvæði skilgreint sem svæði til sérstakra nota.

Í ljósi framangreinds er það metið sem svo að fyrirhugaðar endurbætur á Hjálparvegi eru í fullu samræmi við nógildandi aðalskipulag og ákvæði hverfisverndar framtíðar aðalskipulags Skeiða- og Gnúpverjahrepps.

4.3 Fornminjar

Haft var samband við minjavörð Suðurlands vegna hugsanlegra fornminja á fyrirhuguðu framkvæmdasvæði. Ekki eru skráðar minjar á þessu svæði samkvæmt aðalskipulagi en ráðlagt er við framkvæmdir sem þessar að kanna slíkt þrátt fyrir það. Samkvæmt könnun minjavarðarins (sjá

³ Samkvæmt 37. gr. náttúruverndarlaga nr. 60/2013 njóta ákveðnar jarðmyndanir eins og gervigígur sérstakrar verndar og skal forðast að raska þeim eins og kostur er.

Fylgiskjal 2) eru tvö vörðubrot í nágrenni svæðisins sem vert er að skoða nánar. Minjavörður sér ekki ástæðu til að raska þessum brotum og hefur í ljósi þess ekki athugasemdir við fyrirhugaða framkvæmd. Vegna snjóalaga mun minjavörður skoða svæðið að nýju og verður fullt tillit tekið vegna þeirrar niðurstöðu.

4.4 Efnistaka

Efnisþörf fyrirhugaðra framkvæmda er allt að 10.000 m³. Efni til framkvæmdanna er fengið úr skeringum og efnistöku sem nú þegar eru í rekstri og má þar nefna efnistöku við Fauskálslæmi skammt frá og við Ísakot, í rúmlega 6 km fjarlægð. Efnistökuastaðirnir eru skilgreindir á sveitarfélagsupprætti Aðalskipulags Skeiða- og Gnúpverjahrepps 2017-2029. Röskuð svæði verði að öðru leyti mótuð í samræmi við landslag og halla umhverfis og einnig verði hugað að lagfæringu á eldri sárum. Yfirborð endurbættis vegar verður lagt klæðingu en steinefni í hana verður tekið frá efnistökusvæði í Ísakoti (E33) eða af núverandi haugsvæðum við Sultartangaskurð.

Efnistakan mun hafa í för með sér tímabundna aukningu á umferð á milli þessara staða og má gera ráð fyrir einhverju ónæði vegna umferðar og truflunar á Þjórsárdalsvegi og í nágrenni Hjálparfoss á framkvæmdartíma. Með því að nýta efnistökuastaði sem eru í rekstri og á aðalskipulagi sveitarfélagsins þarf ekki að opna ný svæði auk þess sem framangreind svæði eru í nágrenni fyrirhugaðs framkvæmdasvæðis. Dregið er því úr akstri á efni sem hefur minni losun gróðurhúsalofttegunda í för með sér og takmarkar álag á þjóðvegi og aðra vegi eins kostur er.

Allur frágangur verður skv. kröfum Vegagerðarinnar og í samráði við eftirlitsmann Landsvirkjunar.

4.5 Önnur áhrif

Gróður er víðast hvar rýr og vaxtarskilyrði nokkuð erfið. Fyrirhugað framkvæmdasvæði er lítt gróið og framkvæmdin muni því hafa óveruleg áhrif á gróður á svæðinu. Ekki er gert ráð fyrir að fuglalíf sé fjölskrúðugt á fyrirhuguðu framkvæmdasvæði vegna gróðursnauðar, umferðar ferðamanna og annarra um svæðið sem er þó nokkur og þá sérstaklega á varptíma að vori.

Áhrif á aðra þætti telst því vera óverulegt sé tekið tillit til þess rasks sem nú þegar hefur átt sér stað á svæðinu.

5 Niðurstaða

Í þessari tilkynningu er gerð grein fyrir þeim áhrifum sem fyrirhugaðar endurbætur á Hjálparvegi geta haft í för með sér. Við undirbúning framkvæmdanna hefur verið tekið tilliti til þeirra umhverfissjónarmiða sem um svæðið gilda samkvæmt aðalskipulagi Skeiða- og Gnúpverjahrepps. Við hönnun var sérstaklega reynt að sneiða fram hjá þeim gervígum sem þar eru. Til að mynda er núverandi vegur í gegnum einn gervíg og með endurbótum nýs vegar á sama stað myndi gígurinn hverfa endanlega. Endurbættur vegur er færður vestar frá þeim gervígum sem þar eru. Með þeirri tilhögun er reynt að samræma fyrirhugaðar framkvæmdir ákvæðum framtíðar aðalskipulags 2017-2029 (óstaðfest) gagnvart hverfisvernd svæðisins og náttúruverndarlögum.

Fyrirhugaðar endurbætur eru í samræmi við framangreinda skilmála framtíðar aðalskipulags Skeiða- og Gnúpverjahrepps um hverfisverndarsvæði HV5/HV6 þar sem

- 1) farið er utan svæðis á náttúruminjaskrá,
- 2) ekki er farið um gervígga og
- 3) stuðlað að bættu aðgengi að áhugaverðum stöðum.

Með því að nýta núverandi efnistökusvæði í nágrenni fyrirhugaðs framkvæmdasvæðis er dregið úr flutningum efnis um Þjórsárdalsveg eins og kostur er. Slíkt hefur m.a. í för með sér að dregið er úr losun gróðurhúsalofttegunda og álag á þjóðvegi verður minna en ella.

Allur frágangur verður skv. kröfum Vegagerðarinnar og í samráði við eftirlit Landsvirkjunar. Með því að klæða endurbættan veg minnkar rykmyndun vegna umferðar um svæðið.

Minjavörður sér ekki ástæðu til að raska þeim vörðubrotum sem fundist hafa í nágrenni fyrirhugaðra framkvæmda og hefur í ljósi þess ekki athugasemdir við fyrirhugaða framkvæmd. Vegna snjóalaga mun minjavörður skoða svæðið að nýju og verður fullt tillit tekið vegna þeirrar niðurstöðu.

Samhliða þessari tilkynningu er óskað eftir framkvæmdaleyfi vegna fyrirhugaðra framkvæmda með fyrirvara um afgreiðslu annarra umsagna og leyfa.

Fyrir liggur leyfi Vegagerðarinnar vegna fyrirhugaðra framkvæmda.

Landsvirkjun telur að endurbætur Hjálparveggar hafi óveruleg umhverfiáhrif í för með sér og ættu því ekki að vera háðar mati á umhverfisáhrifum.

Fylgigögn

Fylgiskjal 1 Leyfi Vegagerðarinnar til að endurbyggja veginn frá Þjórsárdalsvegi að Hjálparfossi, dags. 21. desember 2018.

Fylgiskjal 2 Vegarbætur að Hjálparfossi í Skeiða- og Gnúpverjahreppi. Úttekt minjavarðar Suðurlands, dags. 28. janúar 2019.



Landsvirkjun

Háaleitisbraut 68
103 Reykjavík
landsvirkjun.is

landsvirkjun@lv.is
Sími: 515 90 00

