

5.12.2019  
Tilvísun: 2018-216 / 08.05

## Fundargerð

**Fundarstaður:** Búrfell**Tími:** 13:00-14:30**Fundinn sátu:**

Björgvin Skafti Bjarnason, oddviti Skeiða-Gnúpverjahrepps  
Kristófer Tómasson; sveitastjóri Skeiða- og Gnúpverjahrepps  
Einar Bjarnason, varaoddviti Skeiða- og Gnúpverjahrepps  
Ágúst Sigurðsson, sveitarstjóri Rangárþings ytra  
Einar Mathiesen, framkvæmdastjóri Orkusviðs  
Kristín Linda Árnadóttir, aðstoðarforstjóri Landsvirkjunar  
Georg Þór Pálsson, Landsvirkjun  
Albert Guðmundsson, Landsvirkjun  
Gunnar Þór Guðmundsson, verkefnisstjóri Landsvirkjun  
Axel Valur Birgisson, Landsvirkjun  
Andri Gunnarsson, Efla  
Gunnhildur Melsted, VA arkitektar  
Gísli Gíslason, Efla  
Birgir Leo Ólafsson, Mannvit

**Eftirfarandi mál voru rædd:****1. Fulltrúi Landsvirkjunar í Samráðsnefndinni**

Kristín Linda Árnadóttir aðstoðarforstjóri tekur við af Rögnu Árnadóttur sem fulltrúi Landsvirkjunar í samráðsnefndinni

**2. Dagskrá samráðfundar**

Eina mál þessa fundar var að fjalla um göngu- og reiðbrú yfir Þjórsá ofan Þjófafoss. Fulltrúi Rangárþings ytra tekur þátt í fundinum auk starfsmanna Landsvirkjunar og hönnuða sem vinna að undirbúningi verkefnisins.

**3. Tillaga að göngu- og reiðbrú yfir farveg Þjórsár ofan Þjófafoss:** Fulltrúar Landsvirkjunar kynntu tillögu að göngu- og reiðbrú, sjá nánar meðfylgjandi kynningu.**4. Heilsársvegur að Hjálparfossi**

Framkvæmdum við veg að Hjálparfossi er að mestu lokið og hefur vegurinn



verið tekin í notkun. Eftir er að leggja efstu klæðningu og verður það gert næsta vor.

**5. Aðalskipulag:**

Aðalskipulag Rangárþings ytra hefur verið staðfest. Aðalskipulag Skeiða- og Gnúpverjahrepps er í staðfestingarferli hjá Skipulagsstofnun. Væntanlega þarf að gera nokkrar lagfæringar á skipulaginu áður en það verður endanlega staðfest en að sögn fulltrúa sveitarfélaganna er von á að skipulagið verði staðfest fljótlega upp úr áramótunum..

**6. Útfærslur brúar – grunnstærðir og forsendur brúar**

Engar athugasemdir komu fram varðandi staðfestingu né útfærslu brúar. Lögð var áhersla á að 3 metra breidd á brúnni væri fullnægjandi. Ekki voru gerðar athugasemdir við að nota timbur í brúargólfið. Ef brúargólfið reynist hált í rigningu mætti líklega setja mól ofan á timbrið.

**7. Hlið vegna sauðfjárveikivarna**

Fram kom að samningur Skeiða- og Gnúpverjahrepps vegna reksturs Þjórsárstofu rennur út nú á þessu ári. Fulltrúar Skeiða- og Gnúpverjahrepps óskuðu eftir hugmyndum um framhald á rekstri stofnunar, en óbreyttur rekstur kemur ekki til greina. Landsvirkjun hefur ekki fjallað um málið og var niðurstaðan sú að Skeiða- og Gnúpverjahreppur sendir Landsvirkjun erindi varðandi málið.

**8. Slóðir/reiðstígur að brú**

Rætt var um hvort mögulega mætti minnka breidd á reiðstíg niður í 2,5 m sitt hvoru megin við brúna til minnka líkur á akstri eftir stígnum og yfir brúna.

**9. Bílastæði á Suðurbakka**

Landsvirkjun mun láta gera malar bílastæði á suðurbakka Þjórsár. Bílastæðið verði staðsett við slóð sem liggur að Þjófafossi.

**10. Heimild landeigenda.**

Í Skeiða- og Gnúpverjahreppi er fyrirhugað brúarstæði innan þjóðlendu.

Skeiða- og Gnúpverjahreppur útvegar nauðsynlega heimild

Forsætisráðuneytis

Í Rangarþingi ytra er um að ræða tvær jarðir, Galtalæk 2 og og Merkihol Fundað hefur verið með landeigenda Galtarlæks 2. Rangarþing ytra gengur frá samningi við landeigenda.

**11. Matsskylda framkvæmdar**

Skeiða- og Gnúpverjahreppur hefur nú þegar tilkynnt framkvæmdina til Skipulagsstofnunar

**12. Minjastofnun**

Landsvirkjun hefur haft samband við Minjastofnun vegna hugsanlegra



fornleifa.

### **13. Fiskistofa**

Landsvirkjun mun hafa samband við Fiskistofu vegna hugsanlegrar aðkomu stofnunarinnar.

### **14. Umhverfisstofnun**

Landsvirkjun hefur nú þegar sett sig í samband við fulltrúa Umhverfisstofnunar og kynnt stofnuninni verkefnið.

### **15. Skógræktin**

Landsvirkjun mun upplýsa Skógræktina um fyrirhugaða framkvæmd.

### **16. Veiðifélag efri Þjórsár**

Landsvirkjun mun upplýsa veiðifélagið um fyrirhugaðar framkvæmdir.

### **17. Forsætisráðuneytið**

Skeiða- og Gnúpverjahreppur mun hafa samráð við ráðuneytið vegna þjóðlendumála.

### **18. Samráð við Vegagerðina**

Landsvirkjun mun hafa samráð við Vegagerðina vegna framkvæmdarinnar.

### **19. Framkvæmdatími**

Landsvirkjun vill leggja áherslu á að markmiðið er að fara af stað með framkvæmdir á næsta ári. Afar erfitt er að steypa stöpla nema að vetri til og ef það næst ekki munu framkvæmdir ekki geta staðið yfir næsta sumar.

Fleira var ekki rætt.

**Fundi slitið kl. 14:30.**

**Fundarritari: AG**

**Hjálagt:** Kynning 5.12.2019: Brú yfir Þjórsá ofan við Þjófafoss.

# Brú yfir Þjórsá ofan við Þjófafoss

Kynning í Búrfelli 05.12.2019

# Dagskrá kynningar

- Inngangur
- Eignarhald mannvirkja eftir framkvæmdir
- Skipulagsmál
- Staðsetning brúar
- Kynning á útfærslu og hönnun brúar
- Ásýnd mannvirkis
- Rekstur mannvirkis
- Framkvæmdarsvæði
- Möguleg vettvangsferð

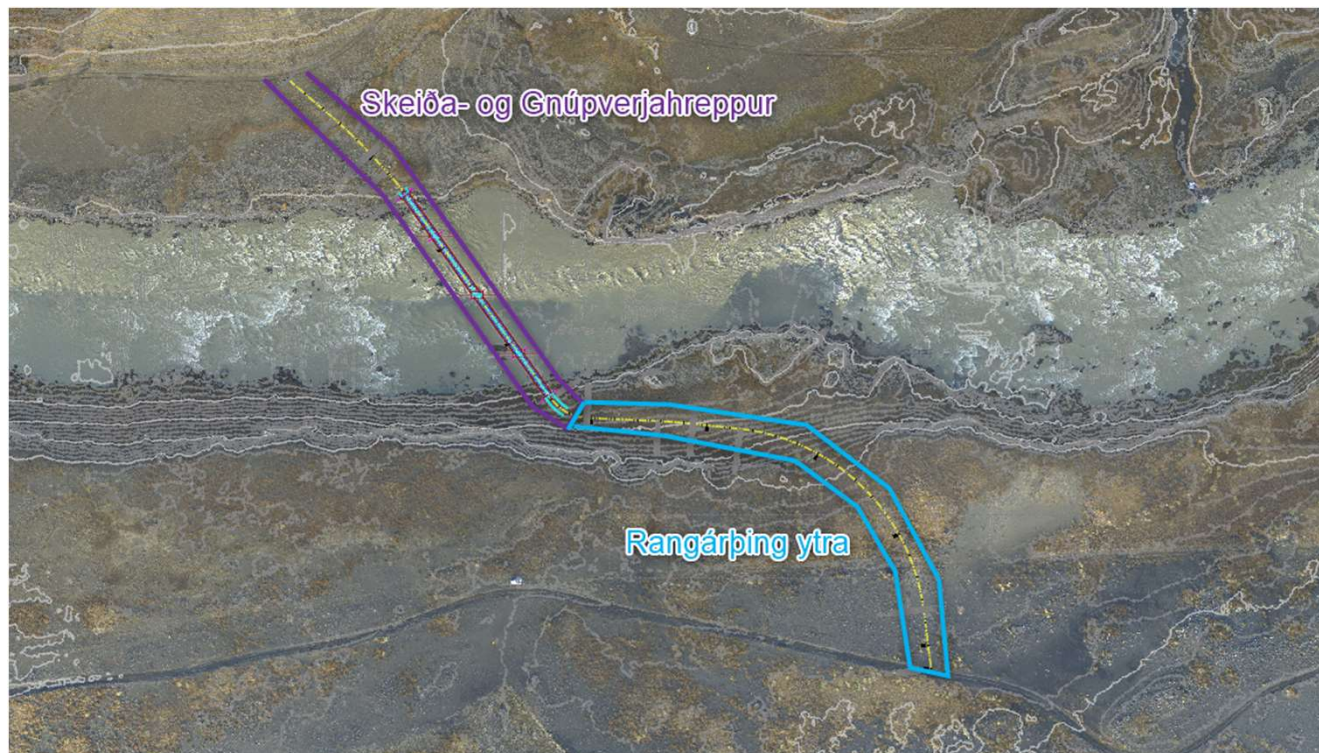
# Inngangur

- Verkefnið er hluti af mótvægisaðgerðum Landsvirkjunar vegna framkvæmda við stækkun Búrfellsvirkjunar, Búrfell II. Markmiðið er að Búrfellssvæðið verði jafn aðgengilegt ferðafólki eins og áður var.
- Forhönnun var unnin síðastliðið vor og í framhaldi af því var samráð haft um ákvörðun á tegund brúarmannvirkis og staðsetningu þverunar Þjórsár.
- Verkhönnun á brúnni og aðliggjandi stígum er hafin en er enn á frumstigi.
- VERKÍS annast útreikninga á hönnunarflóðum og vatnshæðum í farvegi Þjórsár.
- Hönnun og gerð útboðsganga eru í höndum EFLU og VA arkitekta.
- Mannvit annast rýni gagna og eftirlit á verkstað.
- Markmiðið er að fara af stað með framkvæmdir á næsta ári. Afar erfitt að steypa upp stöpla nema að vetri til vegna vatns í árfarveginum á öðrum árstímum.

## Eignarhald mannvirkja

Skeiða- og Gnúpverjahreppur mun eignast allt brúarmannvirkið og stíginn sem liggur að brúnni að norðanverðu.

Rangárþing ytra mun eignast stíginn sem liggur að brúnni að sunnanverðu.



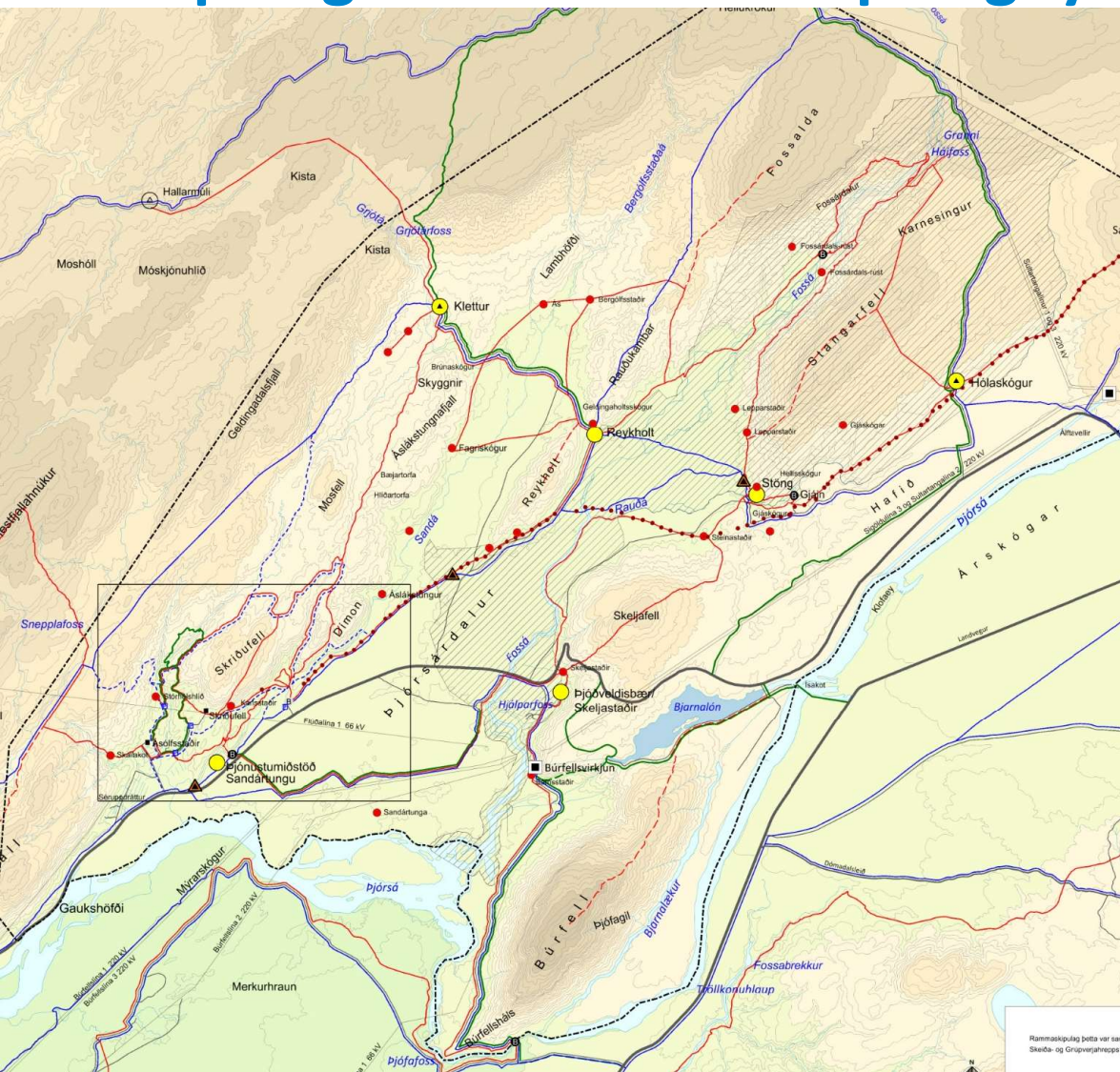
# Umráðasvæði Landsvirkjunar við lok framkvæmda

Umráðasvæði Landsvirkjunar endar við gatnamót slóða við frárennslisskurð Búrfells II.





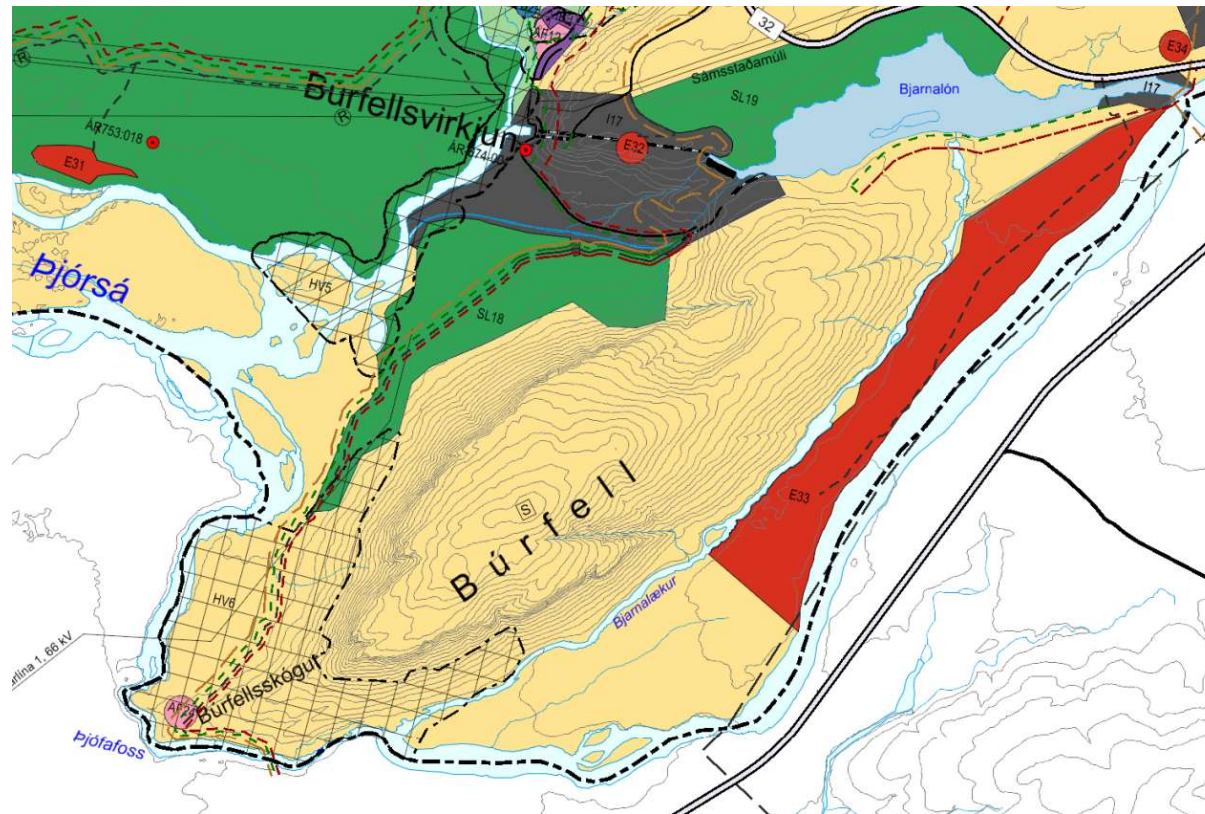
# Skipulagsmál - Rammaskipulag fyrir Þjórsárdal 2013



- Unnið fyrir Skeiða- og Gnúpverjahrepp árið 2013, með styrk úr Framkvæmdasjóði ferðamannaáætlun.
- Helstu þættir í rammaskipulaginu:
  - Ferðapjónustustaðir – hvar er þörf á þeim, umfang og aðstaða á hverjum stað.
    - Niðurstaðan var þjónustumiðstöð í Sandártungu, við innganginn í Þjórsárdal (veitingar, gisting, tjaldsvæði, upplýsingamiðstöð).
  - Settar fram grófar hugmyndir að göngu-, reið- og reiðhjólaleiðum til frekari úrvinnslu.
  - Leiðir eru að hluta til tengdar við minja- og sögustaði.
  - Unnið er að „Útivistarskipulagi fyrir Þjórsárdal“ á vegum sveitarfélagsins og í samstarfi við Skógræktina og Umhverfistofnun

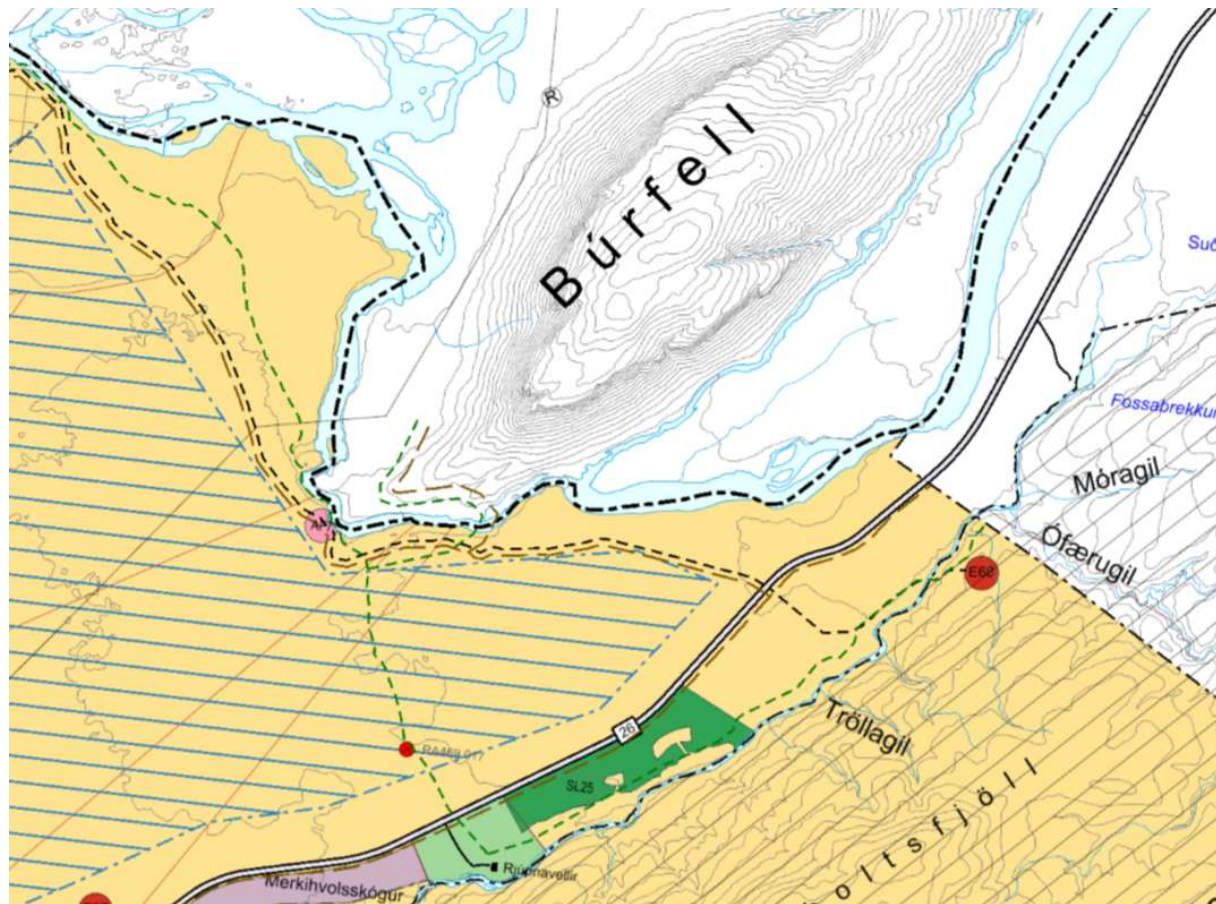
# Aðalskipulag Skeiða- og Gnúpverjahrepps 2017-2029 (í staðfestingarferli)

**Gönguleiðir, reiðleiðir og hjólaleiðir:** „Í Þjórsárdal hafa verið kortlagðar og merktar nokkrar gönguleiðir og þær flokkaðar. Gert er ráð fyrir brú yfir Þjórsá ofan við Þjófafoss. Brúin er eingöngu ætluð göngu-, hesta- og hjólreiðafólki og tengir saman leiðir í Þjórsárdal og ofanverðri Landsveit s.s. Hellismannaleið“.



# Aðalskipulag Rangárþings ytra 2016-2028

**Gönguleiðir og reiðleiðir:** „Gert er ráð fyrir göngu- og reiðleið yfir Þjórsá við Þjófafoss og að byggð verði brú yfir ána. Með þessu móti eru tengdar saman reiðleiðir efst í Landsveit og í Þjórsárdal“ .



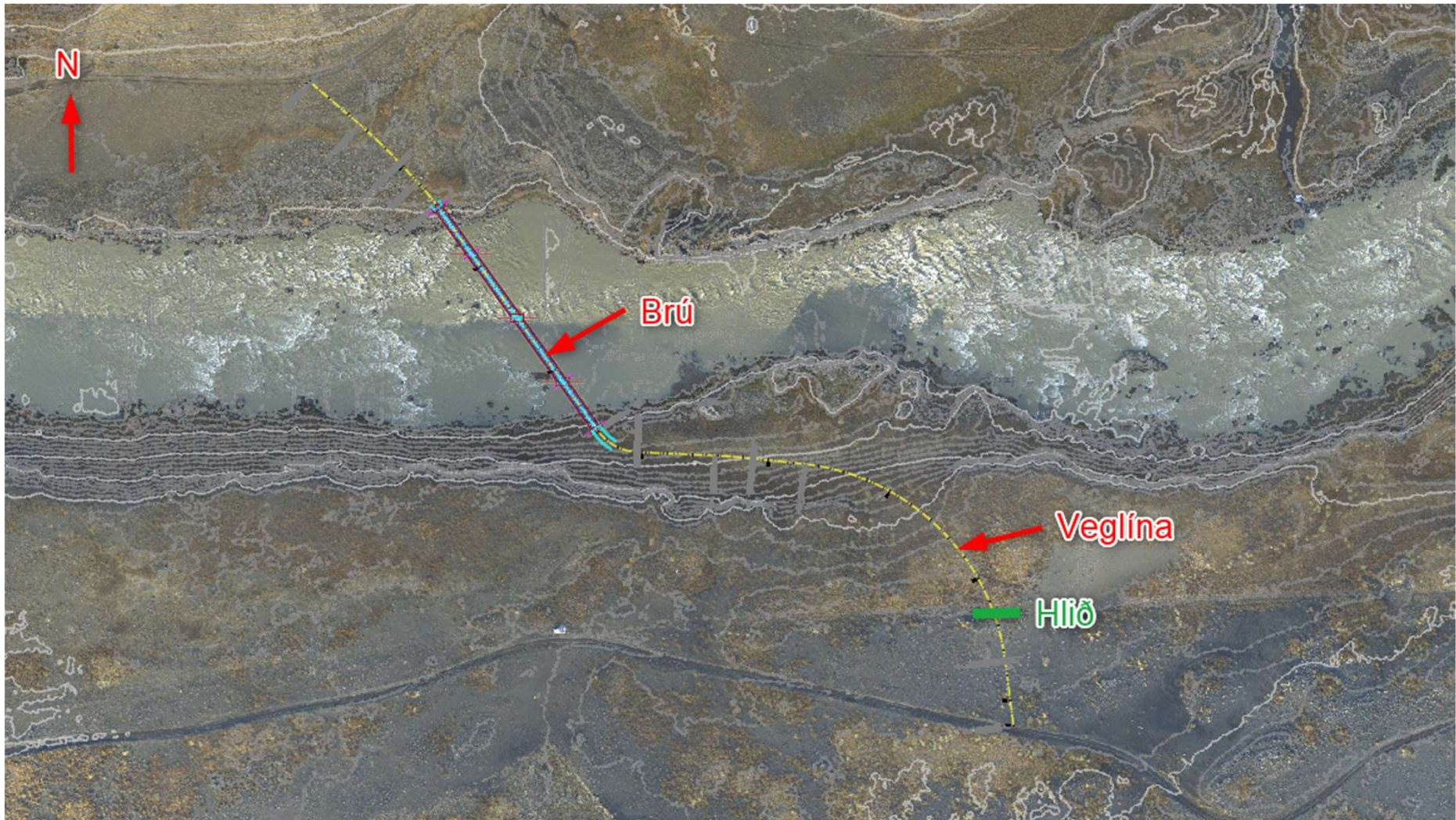
# Staðsetning brúar - Afstöðumynd



# Staðsetning brúar - Afstöðumynd



# Staðsetning brúar - Yfirlitsmynd



# Staðsetning mannvirkis - Ásýnd



# Útfærsla brúar – Grunnstærðir og forsendur brúar



- Aðaláherslan á hönnunarstiginu er að útfæra mannvirkið þannig að það falli sem best inn í landslagið og árfarveginn og verði sem minnst sýnilegt.
- Umferð ökutækja um brúna er bönnuð. Neyðarbílar/neyðarfarartæki geta þó ekið yfir brúna, ef brýn nauðsyn krefur.
- Um er að ræða reiðbrú, sem er ráðandi fyrir álag og grunnforsendur, en hún er einnig gerð fyrir gangandi og hjólandi.
- Stálbitabrú í 2-4 höfum með 3 m breidd á milli handriða.
- Brúardekkið og þverbitar undir því verða úr timbri.
- Handrið og kantur verða úr stáli.



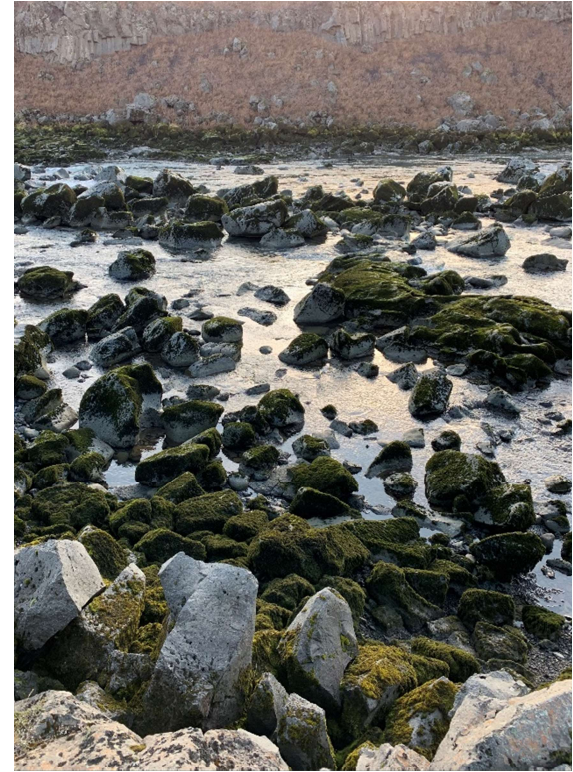
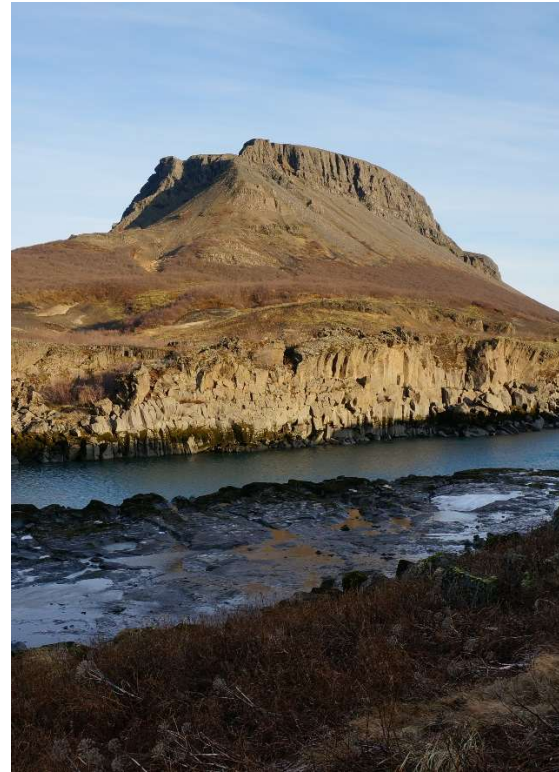
# Útfærsla brúar – Efnisval

- Lagt er upp með að nota sem kostur er efni úr nærumhverfinu og er það ráðandi fyrir efnisval sem og umhverfissjónarmið.
- Fyllingarefni verði tekið úr námum og skeringum á svæðinu.
- Notast verði við vistvæna, veðurþolna steinsteypu eins og kostur er.
- Nýta stálbita úr brúnni yfir Sultartangaskurð, sem stendur til að fjarlægja.
- Nota timbur frá Ásólfstöðum og Flúðum í brúargólfið og undirbyggingu þess.



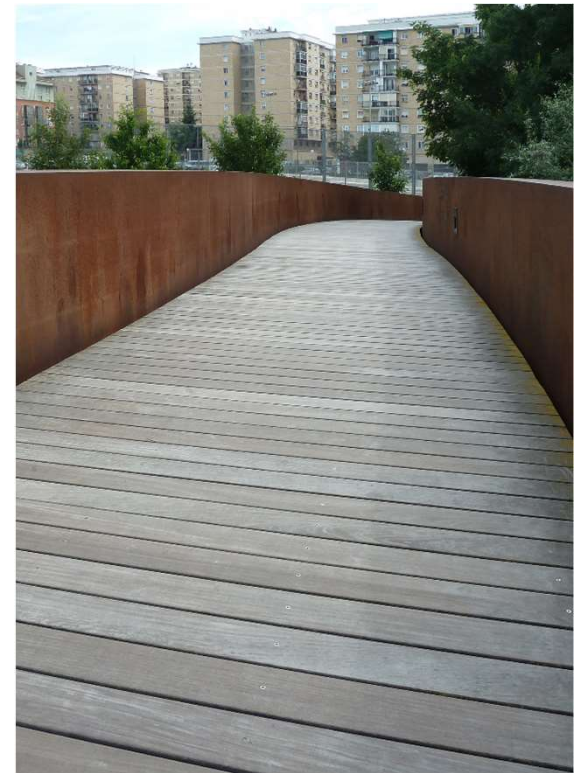
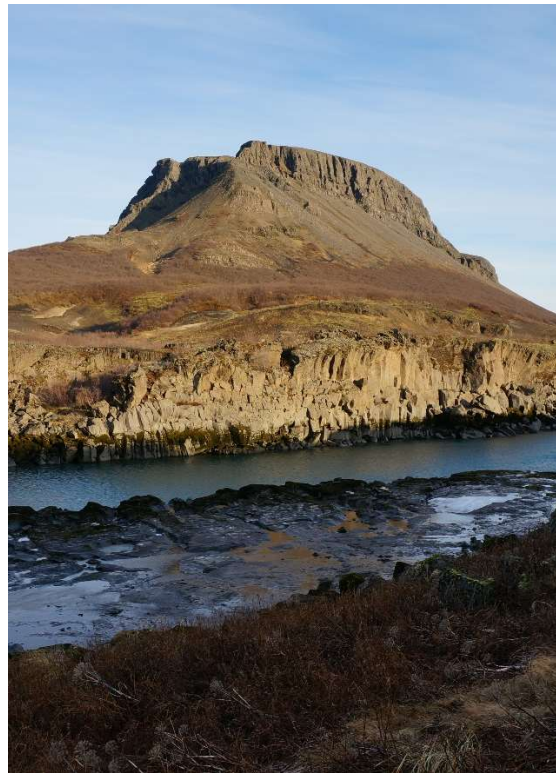
# Hönnun

- Brúnir og dökkir litir í umhverfi
- Búrfellsskógur
- Búrfell
- Grýttur og mosagróinn árfarvegur



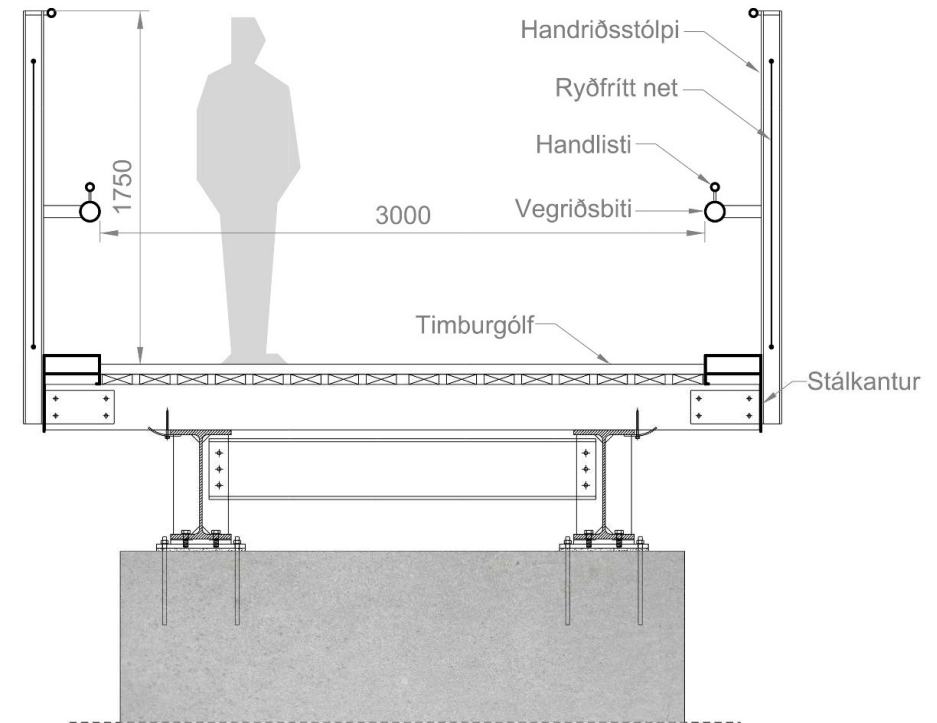
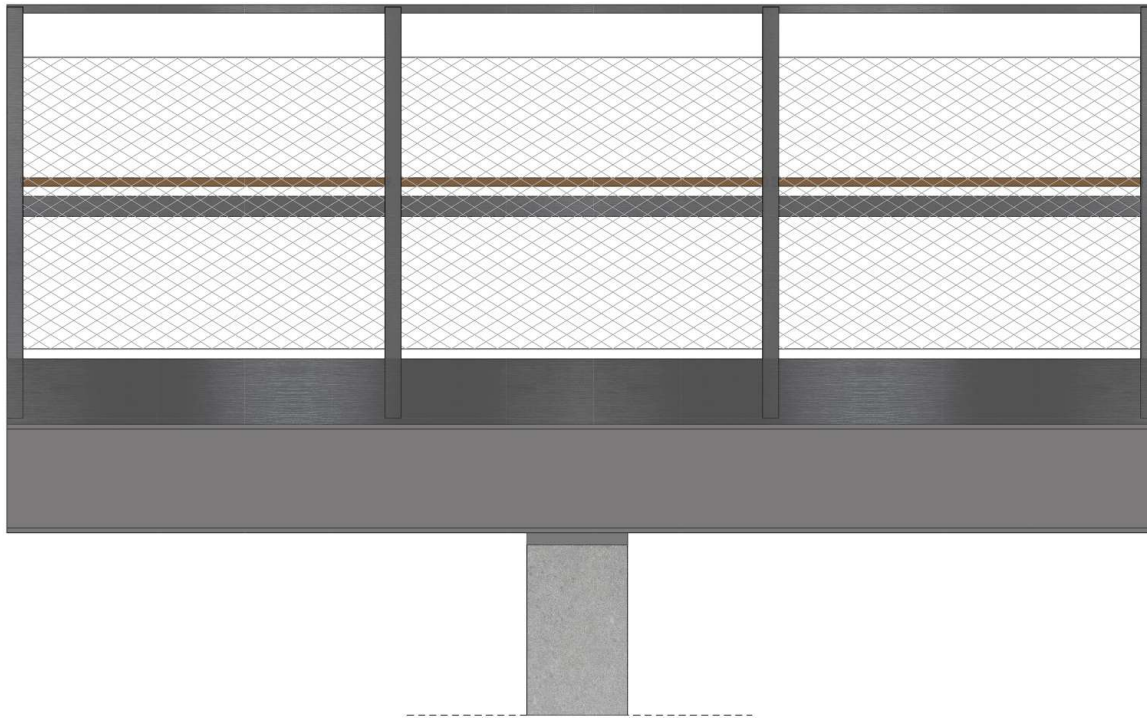
# Hönnun

- Efnisval og litir sem falla vel að staðnum
- Lagt upp með að draga úr sýnileika
- Léttleiki
- Einföld form
- Stál, timbur og net



# Hönnun

- Útlit og snið



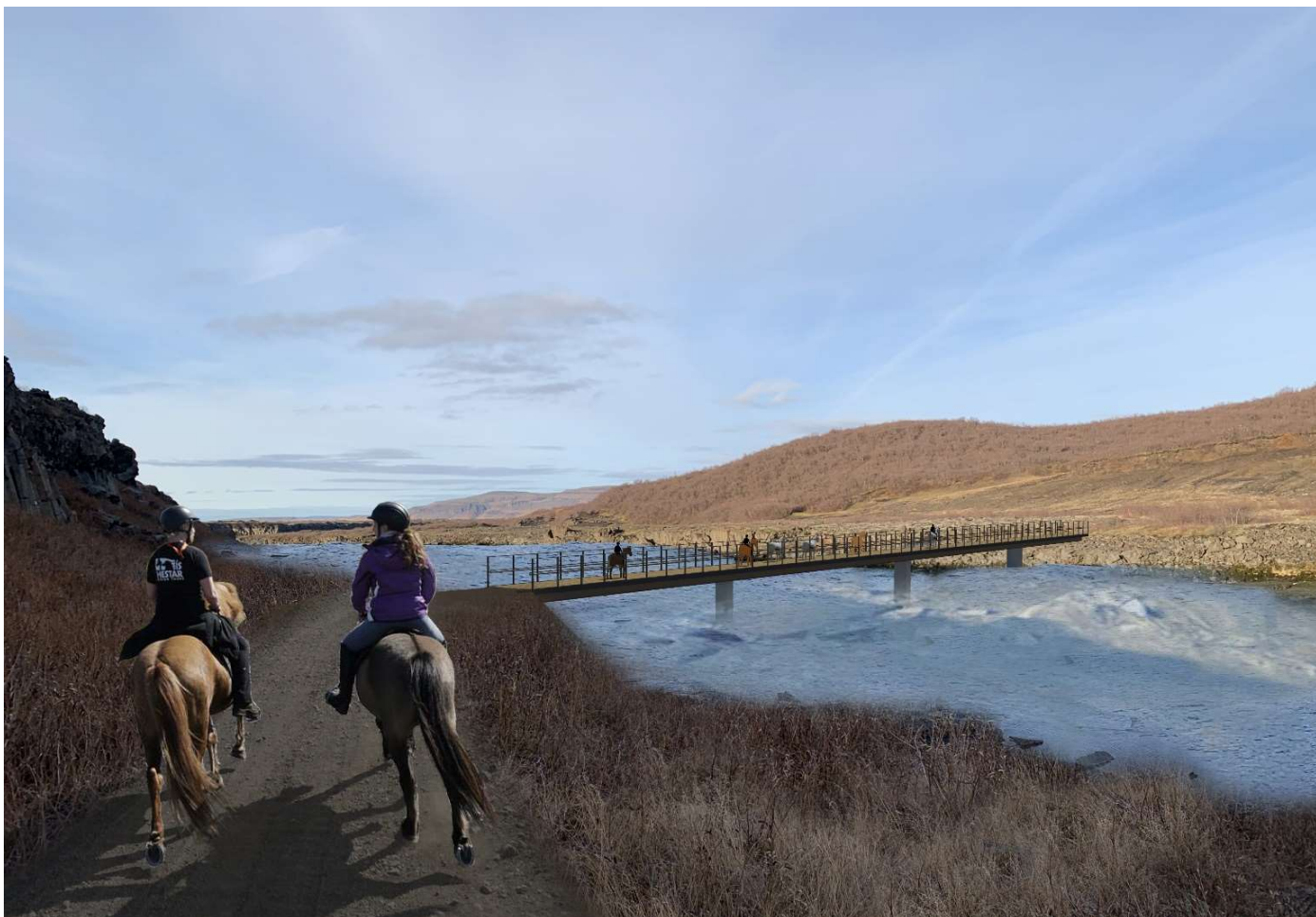
# Ásýnd - Horft frá brú yfir á Búrfellsskóg



# Ásýnd - Horft fram eftir brú í suðurátt



# Ásýnd - Aðkoma sunnan megin



# Ásýnd – Frá Þjófafossi





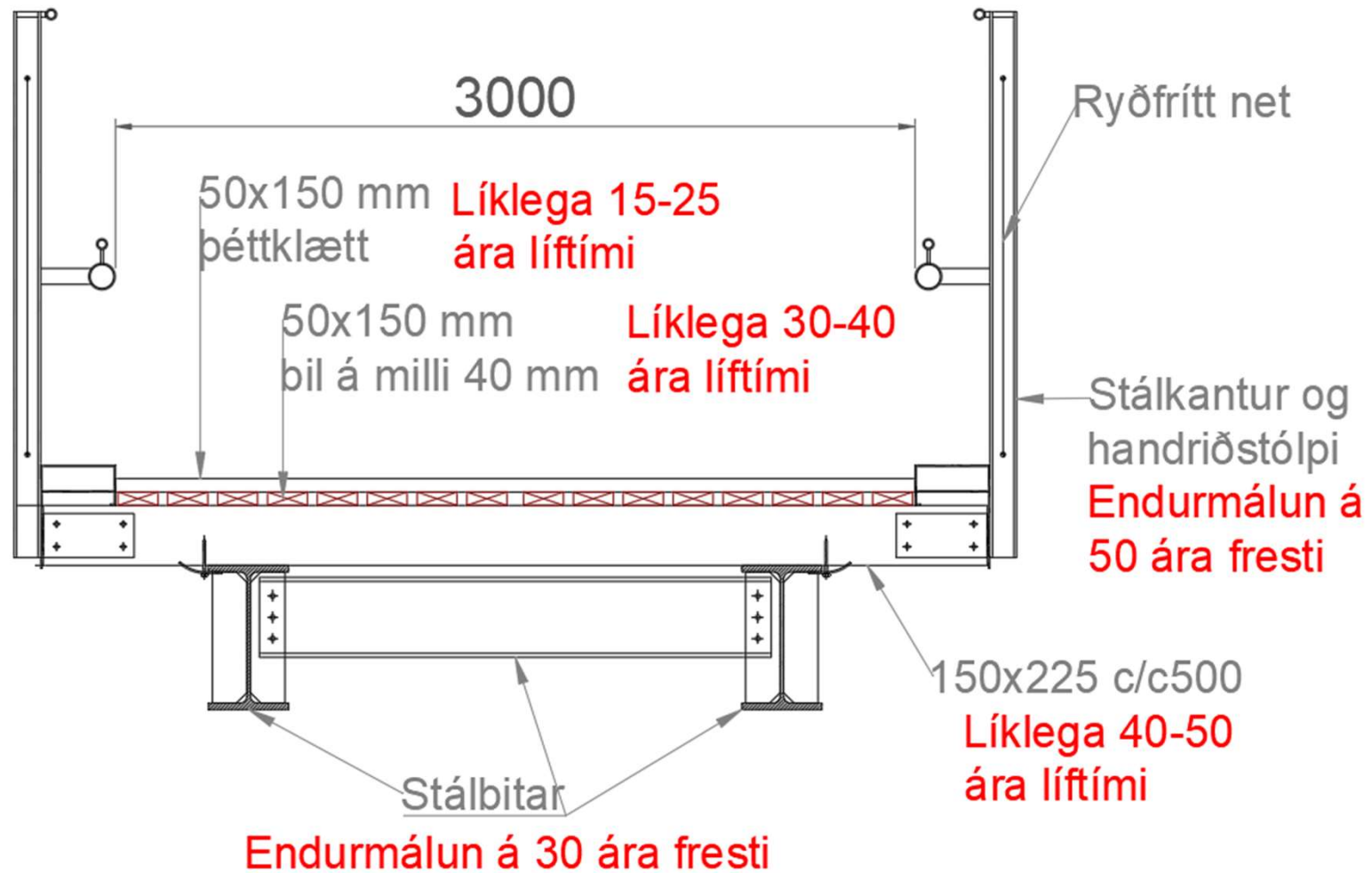
# Ásýnd – Frá Þjófafossi



# Efni brúarinnar og rekstur hennar

- Undirstöður verða steinsteyptir stöplar með þörf á litlu viðhaldi.
- Aðalburðarvirki verða sinkhúðaðir og málaðir stálbitar. Endurmálun nauðsynleg á um 30 ára fresti.
- Gólfið í brúnni og undirbygging úr íslensku timbri:
  - Þverbitar – Líkleg ending 40-50 ár
  - Klæðning í lengdarstefnu brúar ofan á þverbitum – Líkleg ending 30-40 ár
  - Slitgólf ofan á klæðningu – Líkleg ending 15-25 ár
- Handrið og brúarkantur er sinkhúðað og málað stál. Endurmálun nauðsynleg á um 50 ára fresti.
- Net í handrið verður ryðfrítt og viðhaldsfrítt.

# Rekstur mannvirkis

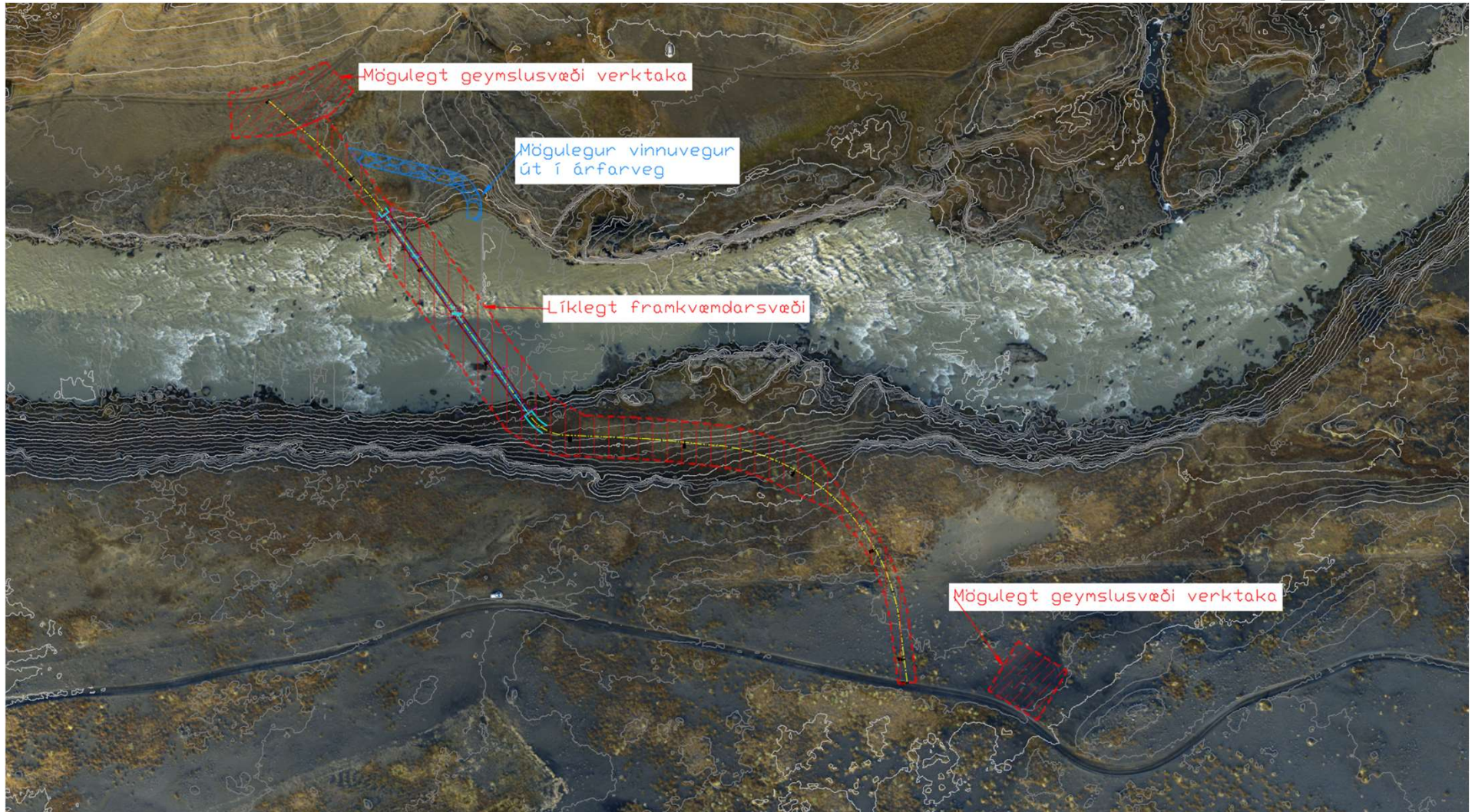


## Framkvæmdar- og athafnasvæði - Markmið



- Áhersla lögð á að allar lagfæringar á núverandi slóðum, gerð vinnuvega og athafnasvæða verði afturkræfar framkvæmdir og svæðinu verði skilað í sama ástandi og það var fyrir framkvæmdir.
- Framkvæmdarsvæði og umhverfisrask verði eins lítið og nokkur kostur er.
- Aðalathafnarsvæði verktakans verði að norðanverðu en verktaki muni samt þurfa aðkomu að framkvæmdarsvæðinu frá báðum árbökkum.
- Gera þarf nægjanlega góðan slóða niður að brúarstæðinu að sunnanverðu sem og styrkja og laga til slóðann að norðanverðu.
- Slóðinn að norðanverðu verði færður aftur í fyrra horf eftir framkvæmdir.

# Framkvæmdarsvæðið



**Takk fyrir**

Fyrirspurnir