

Árnes – aðdragandi og upphafsár

Unnið fyrir Skeiða- og Gnúpverjahrepp í tengslum við gerð deiliskipulags



Árnes – aðdragandi og upphafsár

ENVALYS – apríl 2024

Höfundur skýrslu:

Gunnlaugur Haraldsson Þjóðháttá- og fornleifafraeðingur

Efnisyfirlit

Efnisyfirlit	ii
Rætur þéttbýlisins	1
Rjómabúið í Ásum	1
Ásaskóli.....	2
Félagsheimilið Árnes	4
Þéttbýlið Árnes.....	7
Þjósárskóli	10
Heimildir.....	11

Rætur þéttbýlisins

Þéttbýlið við Árnes á sér ekki langa sögu fremur en flestir aðrir byggðarkjarnar í sveitum landsins. Sögu þess má þó með góðu móti rekja til ársins sjöunda áratugar síðustu aldar og þeirra miklu umsvifa sem urðu í Gnúpverjahreppi með þeim framkvæmdum er þá hófust við Búrfellsvirkjun. Rætur þessa byggðarkjarna liggja þó dýpra, því að með nokkrum rétti má segja að þær teygi sig allt aftur til upphafs 20. aldar, þegar bændur í Gnúpverjahreppi tóku saman höndum um stofnun rjómbús í landi Ása á eystri bakka Kálfár. Það fyrirtæki og önnur starfsemi stuðluðu að því, að Ásar þjónuðu sem eins konar miðstöð sveitarinnar um áratugaskeið, því að þar var í senn símstöð, póstafgreiðsla, skólahús, félagsheimili og samkomuhús hreppsþúa. Má því segja, að í þeim skilningi hafi Ásar verið um þjóðbraut þvera nærfellt alla síðustu öld.

Rjómbúið í Ásum

Árið 1902 tók til starfa rjómbú sem hreppsændur stofnuðu og byggðu á bökkum Kálfár í landi Ása þar sem síðar reis Ásaskóli. Strokkurinn og önnur tæki búsins voru knúin með skúffutréhjóli, en vatn til þess var leitt úr Kálfá eftir áveituskurði Ásabónða. Segja má að bú þetta hafi verið fyrsta „fyrirtækið“, sem starfrækt var í Gnúpverjahreppi, og starfaði það á sumrin til 1918, enda byggðist framleiðsla þess að verulegu leyti á fráfarunum og sauðamjólk. Fyrsta árið var framleiðslan tæplega 2,3 tonn af smjöri.¹

Rekstur rjómbúsins lá síðan niðri í nokkur ár, en eftir að skólahús var reist á rústum þess árið 1923 var starfsemin endurvakin og hafin smjör- og ostagerð úr kúa- og sauðamjólk í kjallara skólans. Árið 1928 var reist rjómbú í Stóru-Mástungu og fluttist þá starfsemi Ásabúsins þangað, enda starfaði rjómbúið þá allt árið.²

¹ Sveinn Eiríksson, 1986, s. 337; *Gnúpverjinn*, 60. tbl., apríl 1984, s. 3-4 og 49.

² *Gnúpverjinn*, 60. tbl., apríl 1984, s. 3-4; Sveinn Eiríksson, 1986, s. 337.

Ásaskóli

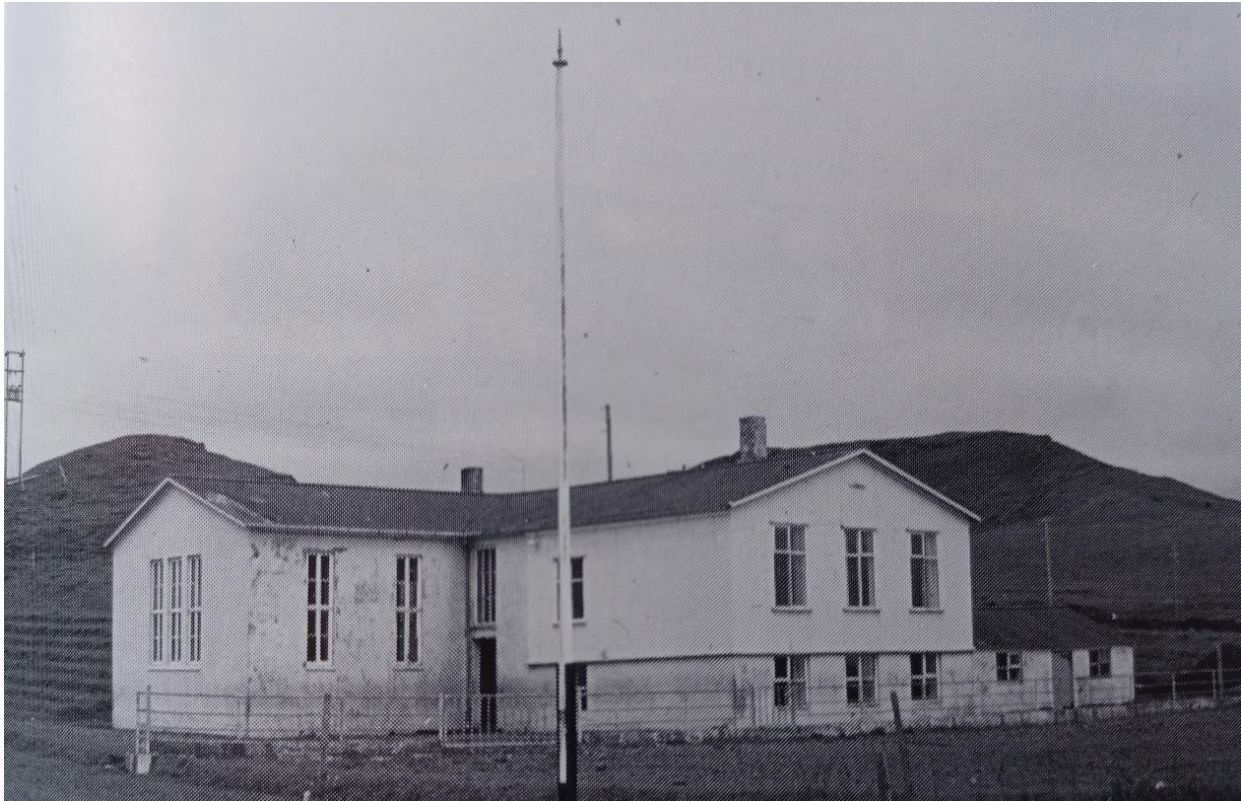
Sem fyrr segir var skólahúsið reist sumarið 1923 á grunni rjórabúsins. Húsið var byggt fyrir tekjur Gnúpverja af vatnsafla Þjórsár, því að með hagnaði af umboðslaunum vegna fossasölu og leigu vatnsréttinda til stórvirkjana í Þjórsá í byrjun aldarinnar var lagður grunnur að Fræðslusjóði og Menningarsjóði Gnúpverja. Fyrir þessa fjármuni var skólahúsið byggt.³

Bygging skólans stóð fram á vetur samhliða kennslu, en smiðir voru Jakob Jónsson og Stefán Jakobsson í Galtafelli. Húsið var heimavistarskóli fyrir 12 börn og sá fyrsti sinnar tegundar sem byggður var hér á landi. Þótti skólahúsið góð og haganleg bygging. Það stendur enn og er ein hæð úr timbri og jární á steiptum kjallara með lágu risi. Mikil breyting var gerð á húsinu árið 1935 með steinsteyptri viðbyggingu, sem hýsti íþrótt- og samkomusal, ásamt auknu rými fyrir heimavist. Yfirsmiður var Sigurður Eyvindsson í Austurhlíð. Árið 1967 var heimavistin aflögð og samfara því voru gerðar allmiklar endurbætur og breytingar á herbergjaskipan skólans vegna fjölgunar nemenda. Eftir þær breytingar voru í húsinu þrjár almennar kennslustofur, handavinnustofa og leikfimisalur, kennarastofa og geymsla. Síðustu kennsluárin sóttu skólann að jafnaði 40-50 börn í sex neðstu bekkjum grunnskóla.⁴

Skólahúsið hýsti skólalald hreppsins í 63 ár, eða til ársins 1986, er nýtt skólahús var tekið í notkun í byggðarkjarnanum við Árnesi sem þá var í mótun. Auk skólalalds þjónaði skólahúsið frá fyrstu tíð sem samkomuhús og miðstöð alls félagslífs í sveitinni, meðal annars með þróttmiklu starfi ungmennafélags og kvenfélags. Ungmennafélagið hafði reyndar haft aðstöðu fyrir starfsemi sína í Ásum frá árinu 1915, er þiljuð var skemma við íbúðarhúsið og nefnd *Félagshús*.

³ Ágúst Guðmundsson, 1996, s. 13 og 62-63.

⁴ *Gnúpverjinn*, 60. tbl., apríl 1984, s. 3-4 og 24-27; Steinþór Gestsson, 1986, s. 343.



Ásaskóli

Til þess tíma hafði þinghús sveitarinnar við Stóra-Núp verið samkomu-staður hreppsþúa.⁵ Þessu hlutverki gegndi síðan skólahúsið í Ásum allt þar til félagsheimilið Árnes var tekið í notkun 1970 og síðar verður getið.⁶ Má reyndar ætla, að fáar skólabyggingar í landinu hafi haft jafn fjölbreytilega nýtingu og Ásaskóli, því að auk þess að hýsa rjómabú fyrstu árin var kjallari skólans lagður undir sauðfjárslátrun á vegum Sláturfélags Suðurlands tvö haust á stríðsárunum. Eins skal þess getið, að um 1940 gaf Ágúst Sveinsson, bóndi í Ásum, skólanum einn hektara lands úr jörðinni norðan við skólahúsið, þar sem komið var upp góðum íþróttavelli fyrir forgöngu ungmennafélags sveitarinnar.⁷

⁵ Sveitarstjórnarmál 31. árg., 2. hefti 1971, s. 95.

⁶ Gnúpverjinn, 60. tbl., apríl 1984, s. 27.

⁷ Gnúpverjinn, 60. tbl., apríl 1984, s. 3-4.

Félagsheimilið Árnes

Það landsvæði, sem lagt hefur verið undir þéttbýlið við Árnes, tilheyrði fyrrum jörðinni Skaftholti. Að sögn Landnámabókar bjó þar í öndverðu Þormóður skafti, mágur landnámsmannsins Þorbjörns laxakarls. Jörðin var metin á 20,6 hundruð skv. jarðabók 1861 og taldist meðal dýrustu jarða í Gnúpverjahreppi. Við skiptingu jarðarinnar árið 1961 var helmingur hennar lagður til nýbýlisins Réttarholts, en síðar hafa drjúgar spildur úr báðum jörðum fallið til Árness, bæði með beinum lóðakaupum og þeim skika, sem Valentínus A. Jónsson í Réttarholti, gaf úr landi sínu undir félagsheimilið.⁸ Landrými sveitarfélagsins í Árnesi reiknast nú (2024) í heild sinni 280 hektarar að stærð.⁹

Umræða um byggingu félagsheimilis hófst fyrir alvöru árið 1958, enda þjónaði skólahúsið þá ekki lengur vaxandi þörf hreppsþúa fyrir samkomuhald. Samþykkt var á almennum fundi hreppsþúa að hefjast handa um undirbúning að byggingu nýs félagsheimilis, og í því skyni fóru m.a. fram á næstu árum jarðboranir og mælingar í leit að jarðhita. Engar frekari framkvæmdir urðu um sinn, en á almennum sveitarfundi árið 1965 var samþykkt ályktun þess efnis, að tímabært væri að hefjast handa um byggingu félagsheimilis. Eins var ákveðið, að eignaraðilar þess yrðu þrír, þ.e. Gnúpverjahreppur (90%), ungmennafélag sveitarinnar (7%) og kvenfélag (3%).¹⁰

Hin miklu umsvif og efnahagslegu áhrif, sem þá voru fyrirsjáanleg í hreppnum vegna framkvæmda við Búrfellsvirkjun, urðu eðlilega til þess að auðvelda ákvörðun um byggingu félagsheimilis. Virkjanaframkvæmdir hófust sumarið 1966 og stóðu í fjögur ár. Áður en framkvæmdir hófust voru hreppsþúar að jafnaði um 250 talsins, en meðan á verkinu stóð höfðu iðulega yfir 300 manns tímabundna búsetu á virkjunarsvæðinu, svo að 536 manns áttu lögheimili í hreppnum þegar flest var 1967. Næstu árin voru einnig á annað til þriðja hundruð manns að störfum í Búrfelli við ýmsan frágang og fastastörf, svo sem vélgæslu, viðhald og annan

⁸ Steinþór Gestsson, 1986, s. 397-400.

⁹ Aðalskipulag 2017-2029. Breyting á þéttbýlinu Árnesi, s. 4.

¹⁰ Sveitarstjórnarmál 31. árg., 2. hefti 1971, s. 95-96.

rekstur. Höfðu þá 20-30 fjölskyldur fasta búsetu allt árið í þeim íbúðahverfum, sem byggð voru í landi Sámsstaða og Skeljastaða, en eftir 1980 tók sú byggð mjög að grisjast svo að áratug síðar höfðu sárafaár fjölskyldur þar fasta búsetu.¹¹

Mikill tekjuauki hreppsins af virkjun og íbúafjölgun hleypti framkvæmdahug í sveitarstjórn, eins og Steinþór Gestsson oddviti og alþingismaður lýsti í viðtali við *Morgunblaðið* 18. október 1966:

Það er í undirbúningi að hefja *byggingu félagsheimilis*, en hingað til hefur félagslíf verið fremur fáskrúðugt, og vona ég að með tilkomu heimilisins rætist þar nokkuð úr. Einnig er *bygging barnaskóla* mjög í deigluinni, og verður hún þá væntanlega á jarðhitasvæði. Það hafa verið gerðar *tilraunaboranir við Kálfá*, en þar hefur fundizt volgt vatn. Liggja niðurstöður þessara boranna ekki fyrir ennþá, en við bindum miklar vonir við að þarna sé nokkurt magn af heitu vatni, og getum við þá, þegar fram líða stundir, myndað þarna *þéttbýliskjarna*.¹²

Ljóst er af þessu, að á þeirri stundu höfðu menn væntingar um að fyrirhuguð bygging félagsheimilis og barnaskóla myndi leiða til myndunar þéttbýliskjarna miðsvæðis í hreppnum, enda var vænst jákvæðrar niðurstöðu úr jarðhitaleit. Þá lá reyndar fyrir vitneskja um 20° heitar volgrur við svokallaðan Nónstein í landi Réttarholts. Meðal annars af þeirri ástæðu þótti þessi staður á bakka Kálfár og vesturbrúnar hins forna Þjórsárhrauns kjörinn fyrir félagsheimilið. Í því skyni gaf eigandi og ábúandi jarðarinnar, Valentínus A. Jónsson, 10,5 hektara lands undir húsið, milli árinna og hins nýja og greiðfæra Þjóðvegur, sem lagður hafði verið gegnum sveitina vegna virkjunarinnar og leysti að verulegu leyti af hólmi gamla hreppsveginn upp með Kálfá. Þetta var haganlegt staðarval fyrir byggðarkjarna, því að Þjórsárdalsvegur varð fljótlega alfaraleið að Þjórsárdal og Búrfelli, Landmannalaugum, Veiðivötnum og um Sprengisand til Norðurlands.¹³

¹¹ Ágúst Guðmundsson, 1996, s. 66-73; Steinþór Gestsson, 1986, s. 345-346; *Morgunblaðið* 56. árg., 184. tbl., 20. ágúst 1969, s. 23; *Gnúpverjahreppur. Aðalskipulag 1993-2013. Greinargerð*.

¹² *Morgunblaðið* 53. árg., 238. tbl., 18. okt. 1966, s. 10.

¹³ *Sveitarstjórnarmál* 31. árg., 2. hefti 1971, s. 95-96; *Tíminn* 54. árg., 92. tbl., 25. apríl 1970, s. 2.



Félagsheimilið Árnes sumarið 1970. Ljósmynd: Þorvaldur Ágústsson frá Ásum.

Byggingarnefnd félagsheimilisins var skipuð 1965 og leidd af Steinþóri Gestssyni, oddvita á Hæli. Leitað var til Bárðar Daníelssonar, verkfræðings og arkitekts, um hönnun hússins, en framkvæmdir hófust 23. ágúst 1967. Framkvæmdastjóri verksins var ráðinn Jón Ólafsson, bóndi í Geldingaholti, og byggingameistari Stefán Kristjánsson á Selfossi. Tæpum þremur árum síðar, eða á sumardaginn fyrsta árið 1970, var félagsheimilið vígt og því gefið nafnið *Félagsheimilið Árnes* með formlegum hætti.¹⁴ Nafnið var á sama hátt og heitið Árnessýsla sótt í hinn forna þingstað *Árnes*, sem er allstór eyja eða fornt nes í Þjórsá á mótis við Gnúpverjahrepp sunnanverðan, þar sem áin rennur til vesturs á nokkrum kafla.¹⁵

Húsið telst vera eitt stærsta og glæsilegasta félagsheimili, sem byggt hefur verið í sveit á Íslandi. Rökin fyrir stærð þess voru m.a. þau, að fyrirsjáanlega myndi íbúum hreppsins fjölga umtalsvert eftir að virkjunarframkvæmdum lyki og yrðu þá um 300 talsins, auk þess sem umferð ferðafólks myndi aukast verulega á þessum slóðum.¹⁶ Hvorttveggja gekk eftir og voru skráðir íbúar

¹⁴ *Sveitarstjórnarmál* 31. árg., 2. hefti 1971, s. 95-96; *Tíminn* 54. árg., 92. tbl., 25. apríl 1970, s. 2; *Morgunblaðið* 56. árg., 184. tbl., 20. ágúst 1969, s. 23.

¹⁵ Ólafur Briem, 1958, s. 383-403.

¹⁶ *Morgunblaðið* 56. árg., 184. tbl., 20. ágúst 1969, s. 23.

hreppsins 384 talsins árið 1971, en fækkaði síðan á næstu árum.¹⁷ Félagsheimilinu var annars þannig lýst árið 1971: Húsið er 900 m² að stærð og á einni hæð með 290 m² jarðhæð, en alls er húsið 4.938 m³. Í því er 140 m² aðalsalur fyrir 360 manns í sæti með stóru leiksviði og tveir minni veitingasalir. Á jarðhæð eru 5 herbergi, hrepps-skrifstofa og fundarherbergi félaga, búningsherbergi, kyndiklefi og geymslur.¹⁸

Þéttbýlið Árnes

Með byggingu félagsheimilisins var lagður grunnur að myndun þéttbýliskjarna á svæðinu umhverfis það. Þótt ótrúlegt sé, virðist sem þessi byggðarkjarni hafi aldrei hlotið formlegt nafn. Í þess stað hefur hið þjála heiti félagsheimilisins verið yfirfært á þéttbýlið og það jafnan kallað *Árnes*.

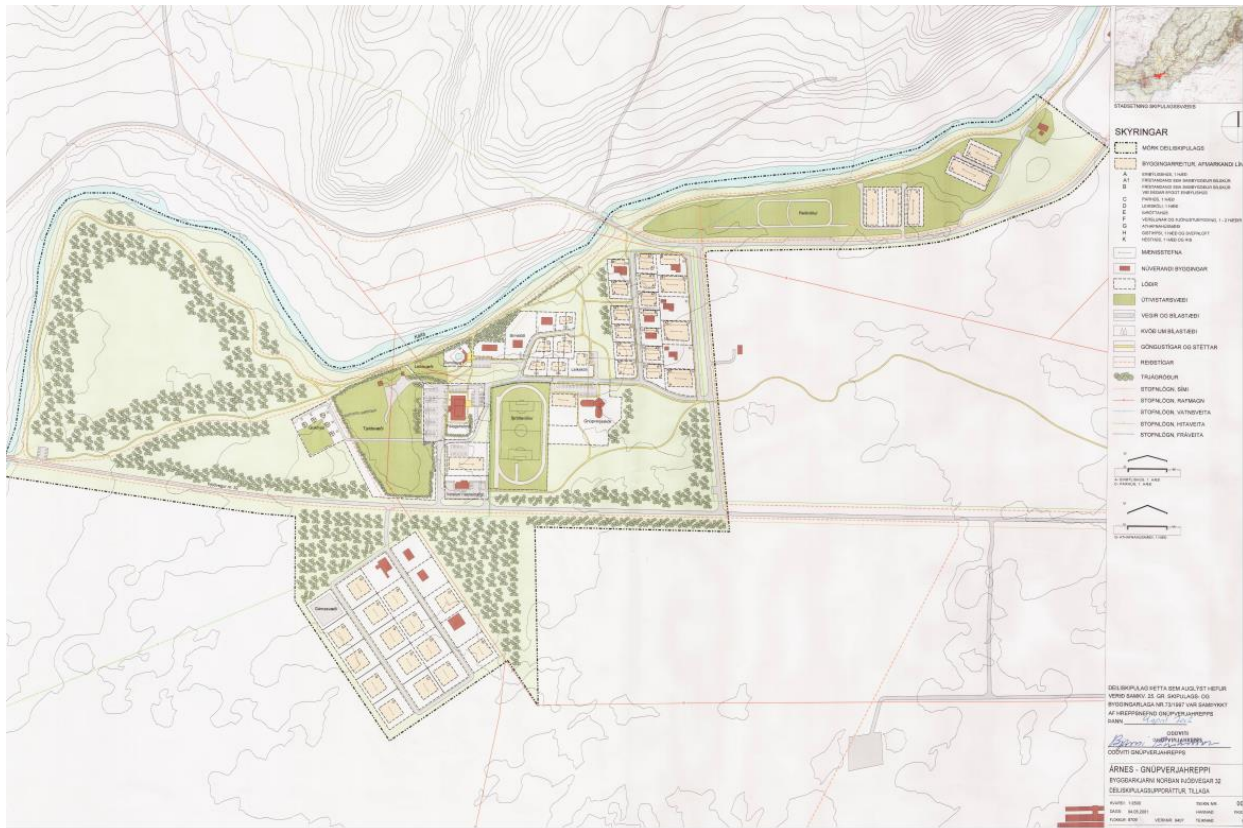
Á þeim rösklega 50 árum sem liðin eru frá vígslu félagsheimilisins hafa risið margvísleg mannvirki í þéttbýlinu í samræmi við þau markmið aðalskipulags, að þar verði „þjónustumiðstöð hvað varðar verslun, opinbera þjónustu, menningarstarfsemi og stjórnsýslu“.¹⁹ Meðal þeirra eru sundlaug, íþróttavöllur, tjaldsvæði og grunnskóli (þjósárskóli), sem síðar verður getið. Sundlaugin (Neslaug) var tekin í notkun árið 1998 á bakka Kálfár, skammt frá Nónsteini, þar sem fyrir voru heitar laugar frá náttúrunnar hendi. Hún nýtur þó heits vatns frá veitunni við Þjósárholt eins og önnur mannvirki í byggðarkjarnanum. Frá fyrsta rekstrarári félagsheimilisins hefur verið starfrækt þar veitingasala, en auk þess var sumarið 1990 byggt nýtt gistiheimili (Nónsteinn) með 10 tveggja manna herbergjum, setustofu og eldunaraðstöðu.²⁰ Ennfremur hefur lengi verið rekin verslun (Árborg) ásamt bensínstöð í þéttbýlinu, og sunnan þjóðvegarins er skipulagt athafna- og iðnaðarsvæði nokkru austar afmarkað svæði með nokkrum lóðum fyrir smábýli.

¹⁷ *Gnúpverjahreppur. Aðalskipulag 1993-2013.*

¹⁸ *Sveitarstjórnarmál 31. árg., 2. hefti 1971, s. 95.*

¹⁹ *Aðalskipulag Skeiða- og Gnúpverjahrepps 2004-2016, s. 86.*

²⁰ *Lesbók Morgunblaðsins 7. júlí 1990, s. 12.*



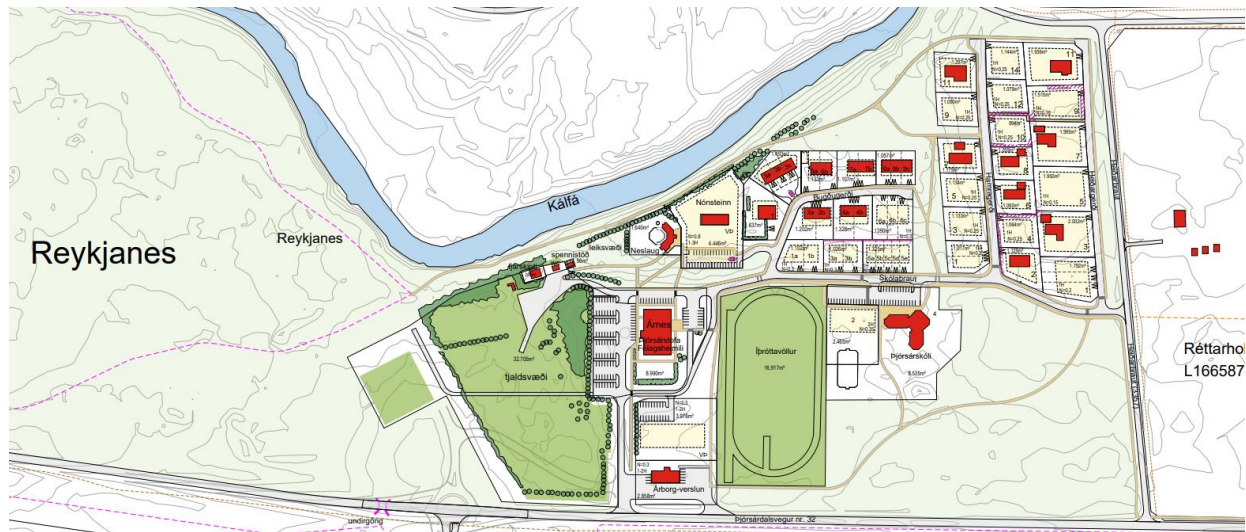
Deiliskipulag fyrir Árnes 2002.

Íbúabyggð hófst ekki á svæðinu fyrr en árið 1973, er flutt var í húsið *Heiði*, sem byggt var sem bústaður skólustjóra barnaskólans. Skammt frá var síðan byggt prestsseturshúsið *Tröð* árið 1976 á 40-50 ha landspildu úr landi Réttarholts. Fyrstu íbúar þess voru hjónin Bjarnheiður Guðmundsdóttir og séra Sigfinnur Þorleifsson. Þriðja íbúðarhúsið var fullgert um 10 árum síðar sem aðsetur fyrir húsvörð félagsheimilisins, en auk þess var ætlað rými fyrir brunadælu, slökkvitæki og sjálfvirka sírstöð í kjallara hússins.²¹

Samkvæmt eðli máls þótti engin knýjandi þörf fyrir gerð formlegs skipulagsuppráttar fyrir þéttbýlið mörg fyrstu árin. Var Gnúpverjahreppur þó úrskurðaður skipulagsskyldur skv. eigin ósk árið 1974. Þá lágu fyrir nokkrar umsóknir um byggingu sumarbústaða á allstóru landi upp með Kálfá, sem hreppurinn hafði tryggt sér til slíkra nota. Var Reyni Vilhjálmsyni landslagsarkitekt

²¹ Steinþór Gestsson, 1986, s. 396-397.

falið að skipuleggja þessa byggð, sem tók til 21 bústaðs. Þá gerði Verkfræðistofa Sigurðar Thoroddsen tillögu að skipulagi nokkurra smábýla í námunda við þéttbýlið árið 1985, en fyrsta smábýlið (Hamratunga) var byggt árið 1974 á landspildu við Kálfá, sem hreppurinn keypti úr landi Skaftholts.²²



Deiliskipulag þéttbýlisins við Árnes 2020.

Eiginlegt deiliskipulag fyrir þéttbýlið umhverfis félagsheimilið var á hinn bóginn ekki gert fyrr en árið 2002 á grundvelli *Aðalskipulags fyrir Gnúpverjahrepp 1993-2013*, en vinna við það hófst árið 1990. Til þess tíma var einkum stuðst við „lauslega tillögu að skipulagi minni háttar þéttbýlis í næsta nágrenni“ félagsheimilisins, sem Gunnar Friðbjarnarson arkitekt gerði árið 1982. Tilfni þessa skipulags var ákvörðun um byggingu nýs barnaskóla, sem staðsetja þurfti á svæðinu svo vel færi.²³



Nýja skólahúsið í byggingu haustið 1982.

Ljósm.: Guðmar Guðjónsson.

²² *Gnúpverjahreppur. Aðalskipulag 1993-2013*; Sveinn Eiríksson, 1986, s. 330; Steinþór Gestsson, 1986, s. 398.

²³ *Gnúpverjahreppur. Aðalskipulag 1993-2013*.

Þjósárskóli

Rík þörf fyrir nýtt og nútímalegt barna-skólahús í stað gamla skólans í Ásum knúði fast á framkvæmdir um og eftir 1970. Ákvörðun um staðsetningu þess austan við félagsheimilið var tekin árið 1982 og á því sama ári var hafist handa við grunnvinnu. Húsið var gert fokhelt sumarið 1983, en þá varð töf á framkvæmdum, m.a. vegna þess dráttar sem varð á lögbundnu framlagi ríkissjóðs. Mörgum hreppsþúa þótti því hægt miða og minntu á slæmt ástand hins sextuga Ásaskóla. Guðmar Guðjónsson, bóndi á Stóra-Hofi, upplýsti til dæmis í viðtali við dagblaðð *Tímann*, að tvívegis hefði það komið fyrir þá um haustið að börnin hefðu „komið með mýs heim í skólatöskunum“. Sagði hann ljóst, að ekki mættu líða mörg ár þangað til nýi skólinn yrði tekin í gagnið, því að eins og sakir stæðu hentaði sá gamli betur til kennslu í dýrafræði.²⁴

Nýi skólinn var tekin í notkun í október 1986, þótt nokkuð væri þá í land með lokafrágang hússins. Var skólinn nafnlaus nokkur fyrstu árin, en fékk loks heitið *Gnúpverjaskóli* árið 1989 eftir miklar vangaveltur ráðuneytis, Örnefnastofnunar og heimamanna.²⁵ Undir því nafni var skólinn rekinn til ársins 2004, er honum var gefið heitið *Þjósárskóli* við samruna Brautarholts- og Gnúpverjaskóla. Áður höfðu Skeiðahreppur og Gnúpverjahreppur haft samvinnu um rekstur skólanna skólaárið 1999-2000 og eftir sameiningu sveitarfélaganna árið 2002 lutu þeir sameiginlegri yfirstjórn.²⁶

²⁴ *Tíminn* 67. árg., 265. tbl., 15. nóv. 1983, s. 1. „Skólabörn í Ásahreppi koma með mýs heim í töskunum.“

²⁵ *Gnúpverjinn* 63. tbl., desember 1987, s. 2; 64. tbl., desember 1988, s. 2; 65. tbl., janúar 1990, s. 5.

²⁶ *Þjósárskóli – ágríp af sögu*, 2016. Sótt 3. apríl 2024 af <https://www.thjorsarskoli.is/index.php/skolinn/agrip-af-sogu>.

Heimildir

Aðalskipulag Skeiða- og Gnúpverjahrepps 2004-2016. Stefnumörkun og skipulag. Landslag ehf. Janúar 2006.

Aðalskipulag Skeiða- og Gnúpverjahrepps 2017-2029. Forsendur og umhverfisskýrsla. Efla verkfræðistofa 2019.

Aðalskipulag Skeiða- og Gnúpverjahrepps 2017-2029. Greinargerð. Efla verkfræðistofa 2019/2020.

Aðalskipulag Skeiða- og Gnúpverjahrepps 2017-2029. Breyting á þéttbýlinu Árnosi. Efla verkfræðistofa 28. nóvember 2023.

Ágúst Guðmundsson, 1996. Ofan Hreppafjalla milli Hvítár og Þjórsár í Árnessýslu, ásamt ágripi af jarðsögu héraðsins, virkjunarsögu Þjórsár og lýsingu á Þjórsárdal og fornbýlum þar. *Árbók Ferðafélags Íslands* 1996. Rvík.

Deiliskipulag fyrir Árnes, byggðarkjarna norðan þjóðvegjar 32, var samþykkt af hreppsnefnd Gnúpverjahrepps 4. apríl 2002 (unnið af Landslag – landslagsarkitektum).

Gísli Gestsson, 1956. Árnessýsla milli Hvítár og Þjórsár. *Árbók Ferðafélags Íslands* 1956. Rvík.

Gnúpverjahreppur. Aðalskipulag 1993-2013. Greinargerð. Skipulag ríkisins, Landsvirkjun, Gnúpverjahreppur, Skógrækt ríkisins. Júlí 1993.

Gnúpverjinn 60. tbl., apríl 1984; 63. tbl., desember 1987; 64. tbl., desember 1988; 65. tbl., janúar 1990.

Lesbók Morgunblaðsins 7. júlí 1990.

Morgunblaðið 53. árg., 238. tbl., 18. okt. 1966; 56. árg., 184. tbl., 20. ágúst 1969.

Ólafur Briem, 1958. Árnesþingstaður og goðorð milli Þjórsár og Hvítár. *Saga*. 2. árg. 1954-1958, 4. tbl., s. 383-403.

Steinþór Gestsson, 1986. Stóra-Núpskirkja; Ásaskóli, Árnes og Orkuverið við Búrfell. *Sunnlenskar byggðir. Tungur, Hreppar, Skeið*. Samið vegna 70 ára afmælis Búnaðarsambands Suðurlands. Rvík, s. 342-346.

Sveinn Eiríksson, 1986. Gnúpverjahreppur. Sveitarlýsing o.fl. *Sunnlenskar byggðir. Tungur, Hreppar, Skeið*. Samið vegna 70 ára afmælis Búnaðarsambands Suðurlands. Rvík, s. 325-342.

Sveitarstjórnarmál 31. árg., 2. hefti, apríl 1984.

Tíminn 54. árg., 92. tbl., 25. apríl 1970; 67. árg., 265. tbl., 15. nóv. 1983.

Þjósárskóli – ágríp af sögu, 2016. Sótt 3. apríl 2024 af <https://www.thjorsarskoli.is/index.php/skolinn/agrip-af-sogu>



ENVALYS

Safamýri 91, 108 Reykjavík
envalys@envalys.is
www.envalys.is