

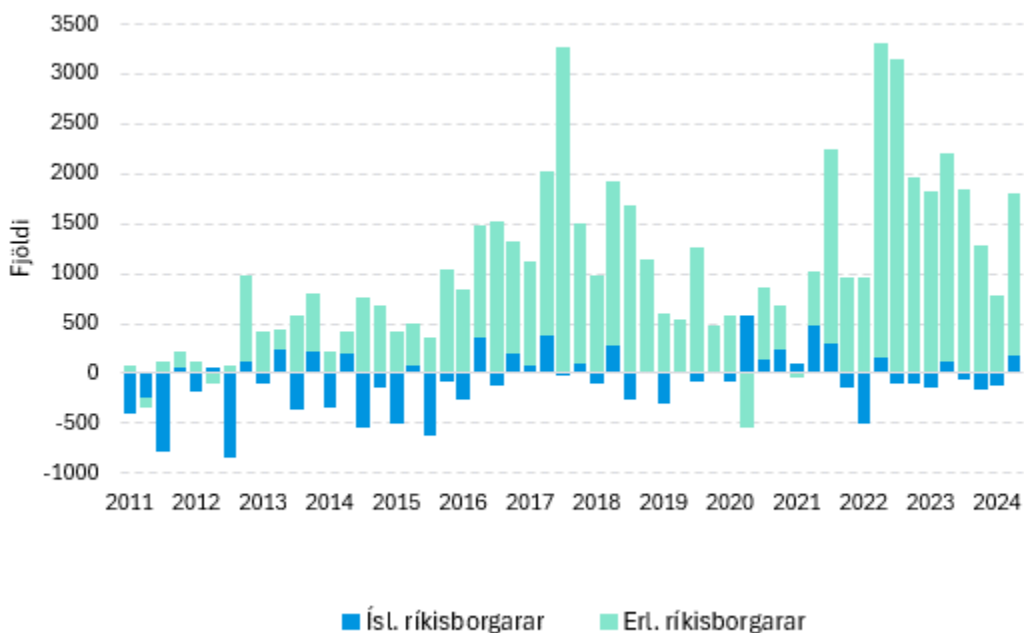
**From:** Samband íslenskra sveitarfélaga  
**Sent:** Fri, 8 Nov 2024 13:17:27 +0000  
**To:** Samband íslenskra sveitarfélaga  
**Subject:** Búferlaflutningar og húsnæðismarkaður

## Til allra framkvæmdastjóra sveitarfélaga

Það er áhugavert að fylgjast með birtingu stefna stjórnmalaflokkanna og yfirlýsingum forystufólks í hinum ólíku pallborðum ekki síst til að skilja hver áhrif áætlanna yrðu á sveitarfélagastigið. Það er nefnilega svo oft þannig að ákvarðanir stjórnvalda geta haft umtalsverð áhrif á sveitarfélögin án þess að það sé nægilega tekið tillit til þess. Er þetta regluleg áminning í viðræðum við kennara því þar eru kaup og kjör rædd sem taka að sjálfsögðu mið af starfsaðstæðum en í tilfalli stéttarinnar hafa sveitarfélögin þó aðeins takmarkaða stjórn á vinnuumhverfi kennara. Kennarar hafa opinberlega talað um aukið álag vegna ýmissa aðgerðaráætlana og lagasetninga stjórnvalda, í því samhengi hafa verið nefnd farsældarlögin og skóli án aðgreiningar. Loks er nemendahópurinn orðinn talsvert fjölbreyttari en miklir búferlaflutningar hingað til lands hafa breytt starfi ýmissa annarra stétta og jafnvel sveitarfélaga í íslensku samfélagi. Mig langar því að fjalla aðeins um búferlaflutninga og önnur tengd viðfangsefni.

**Búferlaflutningar til Íslands hafa nefnilega verið umtalsverðir undanfarin tvö ár og drifnir áfram af flutningi erlendra ríkisborgara til landsins.** Á árunum 2022-2023 fluttu ríflega 16 þús. fleiri erlendir ríkisborgarar til landsins en frá því. Aðeins um fimmtung má rekja til hælisleitenda frá Úkraínu eða tæplega 3.500 manns. Ef horft er til undanfarins áratugs þá hefur fólksfjöldun á Íslandi verið sú mesta í OECD ríkjunum.

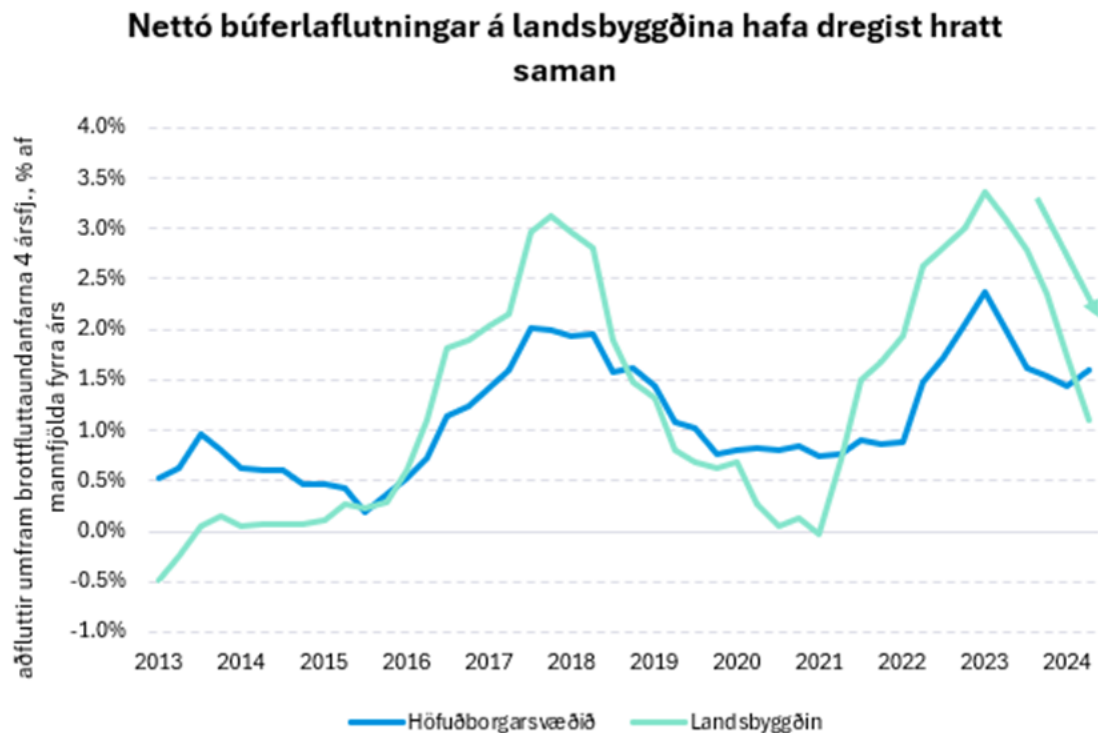
Aðfluttir umfram brottflutta eftir ríkisfangi



Heimild: Hagstofa Íslands.

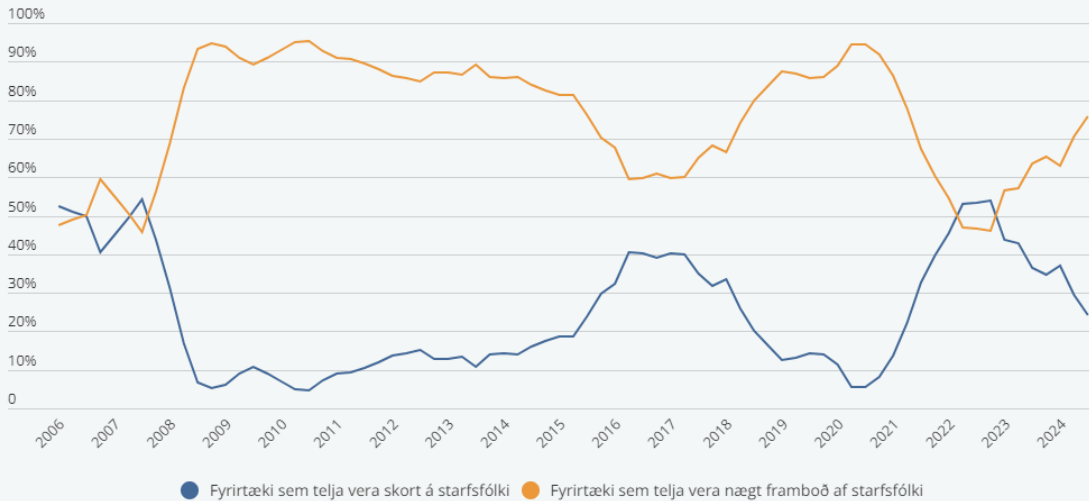
Mikil fólksfjölgun er stórmál fyrir sveitarfélög því fjölgun íbúa hefur áhrif á þjónustu og tekjuöflun. Þá skiptir ekki síst máli aldurssamsetning fólks en undanfarið hefur meginþorri aðfluttra umfram brottflutta verið á þrítugsaldri m.ö.o. á vinnufærum aldri.

**Það tók að hægja á flutningum til landsins undir lok síðasta árs og hefur dregið verulega úr nettó búferlaflutningum á landsbyggðina.** Það kemur ekki á óvart því flutningar á landsbyggðina hafa verið talsvert sveiflukenndari og fylgja vel vexti ferðapjónustunnar hverju sinni.



Stór hluti erlendra ríkisborgara hafa komið hingað fyrir atvinnu enda var hér næga vinnu að fá og vinnuafseftirspurn var gífurlega mikil að loknum heimsfaraldrinum. En eins og ég fjallaði um hér áður eru komnar fram **sterkar vísbendingar um að það sé að draga úr spennu á vinnumarkaði.** Samkvæmt könnun Seðlabanka Íslands meðal stjórnenda 400 stærstu fyrirtækja landsins þá fækkar áfram fyrirtækjum sem telja vera skort á starfsfólki (nálgast 20%) og mikill meirihluti fyrirtækja telja nú nægt framboð af starfsfólki (nálgast 80%).

## Eftirspurn eftir vinnuafli



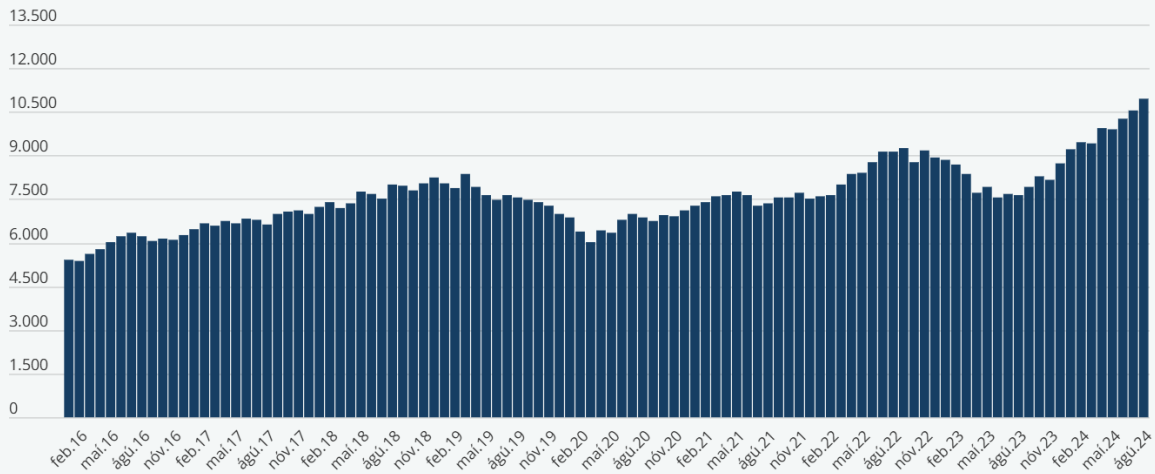
Hlutfallsskipting milli þeirra sem telja vanta vinnuafli og þeirra sem telja framboðið nægt. Árstíðaleiðréttar, ársfjórðungslegar tölur.  
Heimild: Seðlabanki Íslands, Gallup

Deila graf

Staðan er þó ólík milli atvinnugreina eins og ég sagði áður frá í umfjöllunum um veltu. **Þó hægi víða á eru áfram talsverð umsvif í byggingarstarfsemi.** Í atvinnugreininni leitar þriðjungur fyrirtækja eftir því að fjölga starfsfólki og hefur starfandi í byggingarstarfsemi fjölgað ört undanfarið. Þá er einnig að merkja kraft í innflutningi á byggingarefnum þ.e. innfluttum tonnum af timbri, krossvið, spóna- og byggingarplötum og þakjárn. Allt gefur þetta fyrirheit um að íbúðafjárfesting dragist ekki óþægilega mikið saman þó ekki sé hægt að vita hversu mikið af umsvifum í byggingarstarfsemi má rekja til bygginga á íbúðum, atvinnuhúsnæði eða opinberum byggingum s.s. Landsspítala.

## Innflutningur á byggingarefni

Tonn, 12 mánaða hlaupandi meðaltal



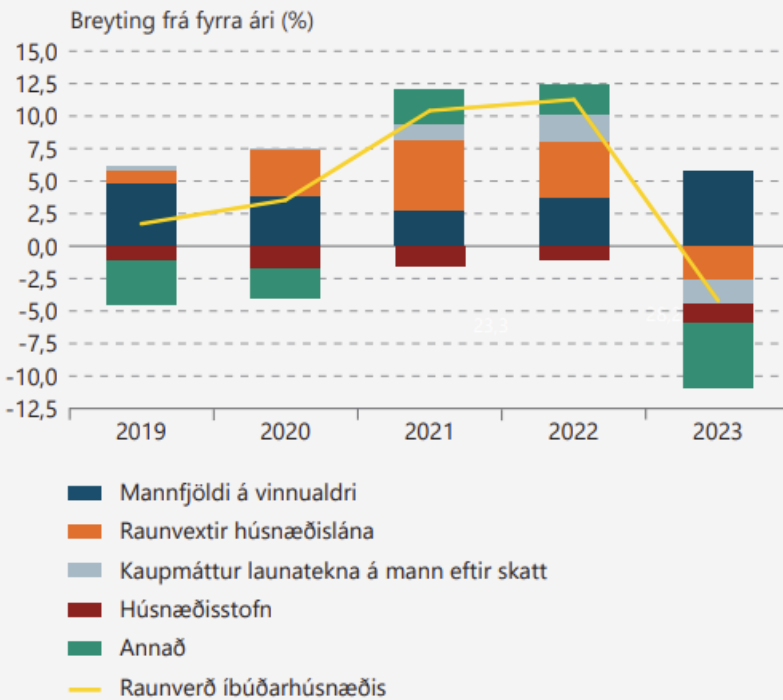
Innflutt tonn af timbri, krossvið, spóna- og byggingarplötum og þakjárnri

Heimild: Hagstofa Íslands, Greiningardeild Landsbankans

[Deila grafi](#)

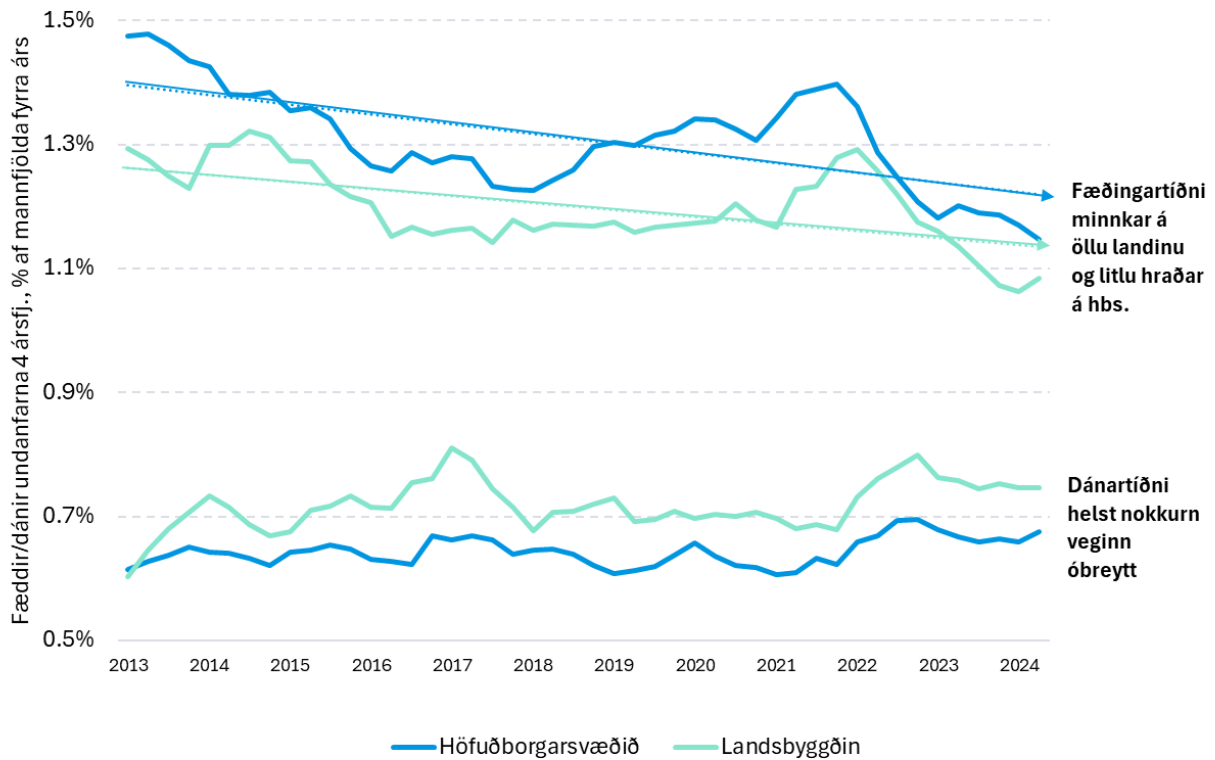
Ég er þó viss um að það horfir til betri tíma á húsnæðismarkaði þar sem vextir og verðbólga fara lækkandi, aðflutningur fólks nái betra jafnvægi og ekki útlit fyrir samdrátt í byggingarframkvæmdum. Seðlabankinn hefur verið duglegur að halda til haga áhrifum af fólksfjölgun á íbúðaverðspróun eins og sjá má á eftirfarandi mynd.

## Raunverð húsnæðis og framlag ráðandi efnhagsþátta 2019 til 2023<sup>1</sup>



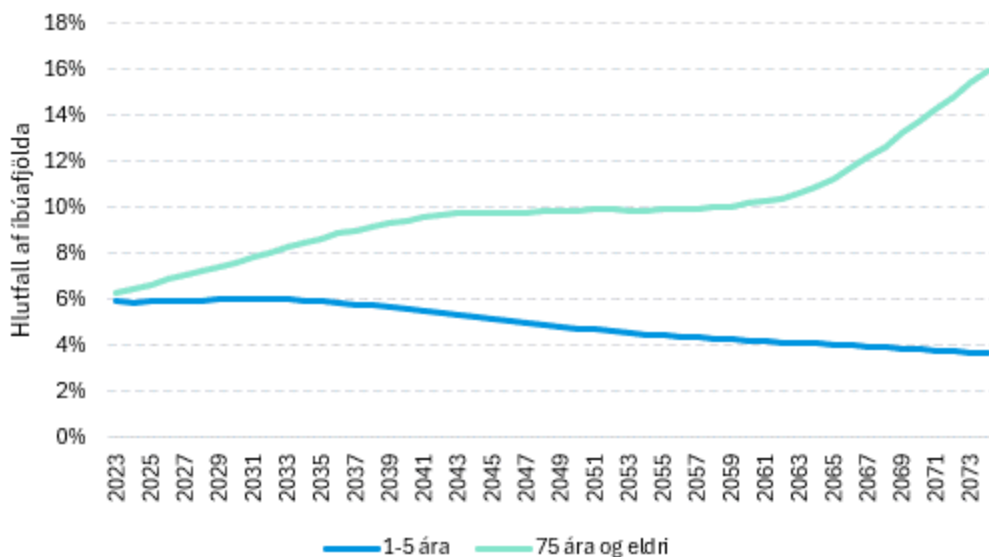
Aftur að íbúafjölda hér á landi því hann tekur ekki aðeins breytingum eftir þróun búferlaflutninga milli landa og landshluta heldur skiptir líka máli (þó minna hér á landi) fjöldi fæddra og dána. Dánartíðni er ekki hagsveiflutengd og hefur haldist tiltölulega stöðug sem hlutfall af mannfjölda undanfarin ár. Fæðingartíðni er að einhverju leyti hagsveiflutengd þar sem fórnarkostnaður barneigna verður minni í niðursveiflum en það á sérstaklega við í norrænum velferðarsamfélögum þar sem foreldrar ganga að því vísu að fá fæðingarorlof og greiðslur á meðan á því stendur. Þegar þessar hagstærðir eru skoðaðar þá vekur helst athygli **lækkandi fæðingartíðni á landinu en hún hefur dregst hraðar saman á höfuðborgarsvæðinu en á landsbyggðinni.**

## Fæðingartíðni minnkar á öllu landinu en hraðar á hbs



**Haldi þessi þróun áfram mun breytt aldurssamsetning sannarlega fela í sér breytt hlutverk og áherslur í þjónustu sveitarfélaga til lengri tíma.** Samkvæmt mannfjöldaspá Hagstofu mun eldra fólki (75+ ára) fjölga talsvert á komandi árum en leikskólabörnum (1-5 ára) fara fækkandi sem hlutfall af mannfjölda.

## Öldrun þjóðarinnar í mannfjöldaspá Hagstofu Íslands



Heimild: Mannfjöldaspá Hagstofu Íslands.

Börn á leikskólaldri á Íslandi eru núna 23 þús. og verða mest 28 þús. á næsta áratugi en þá fer þeim aftur fækkandi og verða þau orðin færri árið 2070 en þau eru í dag. **Ef stendur til að brúa bilið og tryggja leikskólapláss fyrir öll börn eftir 12 mánaða aldur þá gæti verið vit að byggja skólana svo þeir nýtist í önnur verkefni þegar leikskólabörnum fer aftur fækkandi.**

Með kveðju,



**Samband íslenskra sveitarfélaga**

Borgartúni 30, pósthólf 8100 128 Reykjavík

Sími: 515 4900 // Fax: 515 4903

[www.samband.is](http://www.samband.is)

---

Vinsamlega athugið að þessi tölvupóstur og viðhengi hans eru eingöngu ætluð þeim sem tölvupósturinn er stílaður á og gætu innihaldið upplýsingar sem eru trúnaðarmál. Hafir þú fyrir tilviljun, mistök eða án sérstakrar heimildar tekið við tölvupósti þessum og viðhengjum hans biðjum við þig að fara eftir 9. mgr. 47. gr. laga nr. 81/2003 um fjarskipti og gæta fyllsta trúnaðar og tilkynna okkur að þau hafi ranglega borist þér.

---