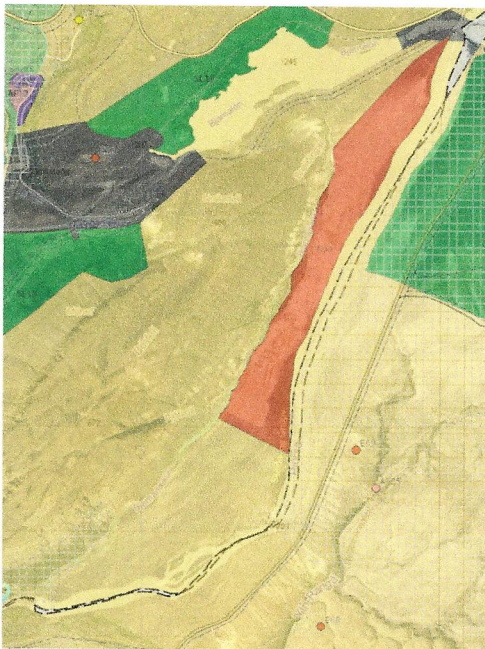


Beiðni um nýtt framkvæmdaleyfi

Með úrskurði Úrskurðarnefndar umhverfis- og auðlindarmála þann 8. ágúst 2024 var framkvæmdaleyfi fyrir 50.000 m³ efnistöku sem sveitarstjórn Skeiða- og Gnúpverjahrepps veitti Hólasmára ehf þann 8. maí 2024 felld úr gildi.

Efnistaka úr Búrfellshólmsnámu hefur átt sér stað frá árinu 1969 eða í um 55 ár. Í núgildandi aðalskipulagi Skeiða- og Gnúpverjahrepps er núverandi náma skilgreind sem 235 hektara svæði. Á meðfylgjandi mynd má sjá rauðmerkt staðsetningu námunnar í aðalskipulagi sveitarfélagsins.



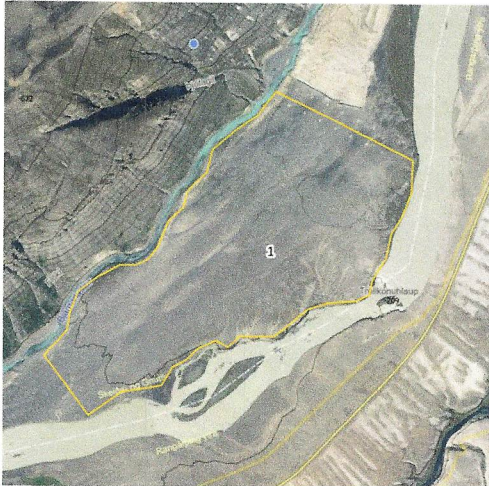
Búið er að taka efni á síðustu 55 árum sem nemur um 220 hekturum af þessu 235 hektara svæði og hefur ekki verið klárað efnistaka á u.þ.b. 15 hekturum af því svæði sem er nú þegar skilgreint sem náma í aðalskipulagi sveitarfélagsins.

Sveitarfélagið vinnur að aðalskipulagsbreytingu sem stækkar núverandi svæði úr 235 hekturum upp í 424 hektara í samræmi við útboð og samninga sem Skeiða- og Gnúpverjahreppur og Hólasmári ehf undirrituðu þann 14. september 2023 og Forsætisráðuneytið hefur staðfest, þar sem heimilt verður að nýta allt að 300.000 m³ á ári úr námunni. Stækkun svæðisins um 189 hektara má sjá á meðfylgjandi mynd þar sem umrætt svæði er nr. 1 afmarkað með gulri línu:



STEYPUSTÖÐIN

STERKARI LAUSNIR



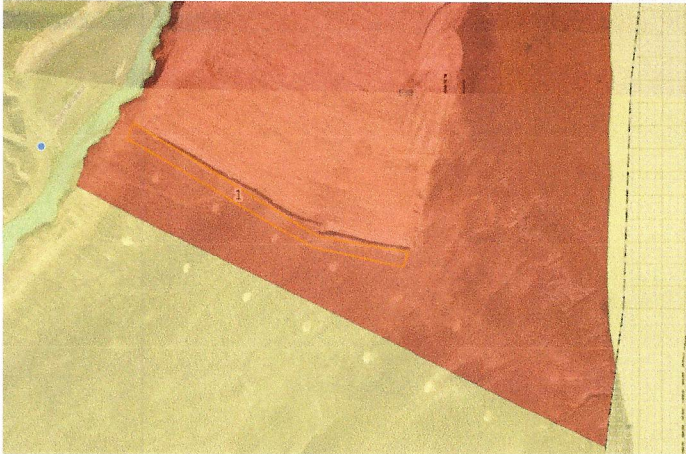
Fyrir liggur að sú efnistaka sem þörf var á að framkvæma í sumar er minni en áður framlögð umsókn um 50.000 m³ hljóðaði uppá. Hólasmári ehf sækir því um framkvæmdaleyfi fyrir efnistöku í magninu 25-45.000 m³, með vísan til 2. mgr. 13. gr. skipulagslaga nr. 123/2010.

Ekki er þörf á því að tilkynna slíka efnistöku til Skipulagsstofnunar eins og fram kemur í 19.gr. laga nr. 111/2021 sbr. lið 2.02 og 13.02 í 1. viðauka við lögin. Ljóst er að efnistakan er minniháttar, hefur ekki áhrif á umhverfið og breytir ekki ásýnd umhverfisins. Framkvæmd efnistökkunnar mun að fullu fara fram í samræmi við gildandi samning sem búið er að undirrita á milli Hólasmára ehf og Skeiða- og Gnúpverjahrepps þar sem ýtarlega er skilgreind vinnslan í námunni og kröfur um frágang. Efnistakan mun fara fram á núverandi námusvæði í skilgreindu aðalskipulag og spanna svæði sem er innan við 1 hektari og því ekki stærra en 0,4% af nú þegar skilgreindu námusvæði í aðalskipulagi Skeiða- og Gnúpverjahrepps. Á meðfylgjandi mynd má sjá svæðið sem efnistakan mun fara fram á. Rauða svæðið á myndinni er hluti af núverandi námusvæði samkvæmt aðalskipulagi og í gula afmarkaða reit nr. 1 á myndinni má sjá svæðið sem umrædd efnistaka mun fara fram á.



STEYPUSTÖÐIN

STERKARI LAUSNIR



Í námunni eru tvö konar vikurlög. Efra vikurlagið er dekkra og er ca. 1,5 m frá yfirborði og er að jafnaði um það bil 2 m þykkt. Neðra vikurlagið er ljósara (hvítt) á bilinu 4-6 m frá yfirborði. Þá er komið niður á basalhraun sem er botn námunnar. Í framkvæmdinni mun vikurinn verða nýttur að fullu, bæði vikurlögin verða tekin og hvert svæði unnið niður á hraunbotn.

Óskað er eftir að vinnslutímti framkvæmdaleyfisins gildi þangað til nýtt umhverfismat sem er í vinnslu verður tilbúið, en áætlað er að umhverfismatið klárast á næstu 5-7 mánuðum.

Miðað er við að öllum vikri sé mokað beint upp á vörubíl og ekið úr námunni, verktaka er heimilt að flokka efni áður en því er ekið af svæðinu. Öllu ónothæfu uppgröfðu efni skal jafnað út innan námusvæðis með jöfnum fláa, samanber reglugerð um vinnslu og nýtingu vikurs.

Í vinnslu er umhverfismat fyrir framkvæmdinni. Að loknu umhverfismati mun Hólasmarí ehf sækja um framkvæmdaleyfi fyrir vinnslu á vikri úr námunni í samræmi við gildandi samnings á milli Hólasmará ehf og Skeiða- og Gnúpverjahrepps.

Ekki þarf samþykki eða leyfi annarra leyfisveitenda. Þar með talið þarf ekki samþykki Orkustofnunar fyrir vinnslunni enda sveitarstjórn falið að veita framkvæmdaleyfi fyrir efnistökkunni sbr. 1. Mgr. 8. Gr. a laga nr. 57/1998 um rannsóknir og nýtingu á auðlindum í jörðu. Þá fer efnistakan ekki í bága við skilyrði annarra laga.

Virðingafyllst,

Sigríður Björnsdóttir
Framkvæmdastjóri Steypustöðin Námur