

Húmfaxi ehf

Verkfræðistofa



Skarði, 3.nóvember 2024

Minnisblað um framkvæmdir í og við Skeiðalaug.

Skeiðalaug er eitt af merkari verkum Jes Einars Þorsteinssonar arkitekts og var hún vígð árið 1975 og kemur því til með að eiga 50 ára afmæli á næsta ári. Byggingin var byggð af heimamönnum og hafði Guðmundur Sigurðsson á Reykhól, húsasmíðameistari, yfirumsjón með verkinu.

Í áranna rás hefur steypa í mannvirkinu látið á sjá og fyrir fáeinum árum var komið að þeim tímapunkti að áætlanir um viðhald voru verulega íþyngjandi fyrir sveitarsjóð. Opnunartíminn var fáeinir klukkutímar á viku og gestir fáir. Á ákveðnum tímapunkti stóð þáverandi sveitarstjórn frammi fyrir því að gefa mannvirkið einhverjum aðila sem mundi treysta sér í enduruppbyggingu -eða að hætta notkun þess og loka.

Þegar ný sveitarstjórn tók við árið 2022 var tekin ákvörðun um að ráðast í viðhald á Skeiðalaug. Það viðhald byrjaði smátt með viðgerðum á múrskemmdum/steypuskemmdum á veggjum inni í sundlaugagarðinum. Segja má að þessi viðhaldsvinna hafi gengið það vel að hún hafi undið upp á sig og ákveðið var að hefja einnig viðgerðir á veggjum sundlaugarinnar að utan.

Fljótlega eftir að ákvörðun var tekin um viðhald og verndum Skeiðalaugar fór undirrituð ásamt oddvita á fund Jes Einars Þorsteinssonar arkitekts mannvirkisins. Jes Einar og Ragnhildur tóku vel á móti okkur og við áttum gott samtal um laugina, um byggingarlistina sem og aðrar byggingar sem Jens Einar hefur teiknað eða komið að. Fljótlega eftir þá heimsókn var tekin sú ákvörðun í sveitarstjórn að vernda og upphefja bygginguna sem slíka, vernda byggingarstúlinn og arkitektúrinn og upphefja þetta glæsilega mannvirki sem það er. Einnig var ákveðið að upphefja laugina í þeim tilgangi að fjölga gestum, auka samveru og heilsueflingu í sveitarfélaginu.

Lögð hefur verið rík áhersla á að allar framkvæmdir, viðhald eða breytingar miði að því að halda útliti óbreyttu eða sem næst því. Sérstaklega mikilvægt er að fyrsta val, þegar kemur að viðhaldi eða breytingum, sé í samræmi við form, stefnu, efnivið og litapalletu -eins og Jes Einar lagði upp með í upphafi. Í BA ritgerð Hauks Hafliða Nínusonar koma fram nokkuð greinagóðar upplýsingar um áherslur Jes Einars hvað varðar form og efnivið Skeiðalaugar. Meðal annars hefur sú ritgerð verið upplýsandi fyrir það starfsfólk og iðnaðarmenn sem starfa í og við Skeiðalaug.

Lögð hefur verið áhersla á að „hreinsa“ húsið af óparfa og er þá átt við að fjarlægja húsgögn, dót, skraut og fleira í þeim dúr – sem ekki er nauðsynlega þörf á. Öll húsgögn og ef talið er nauðsynlegt að hafa „skraut“ þá sé og verði það í takt við byggingarstíl hússins. Eitt dæmi um þetta er þegar þurfti að skipta um öryggismerkingar á veggjum – þá var það gert í sömu leturgerð og lit sem tilheyrði í upphafi, flísar á sundlaugakannti sérpanntaðar svo séu eins og eldri, handrið við nýja potta eins og hjá eldri, lampar og ljós í hringformi og fleira smálegt mætti telja.

Þó svo að það hafi verið rík áhersla á að halda í byggingarstíl hússins þá hefur það ekki alltaf gengið upp. Eldra viðhald og breytingar hafa tekið sinn toll af fegurðargildi hússins og má þar sérstaklega nefna hurðir og glugga úr áli sem vissulega skemma ásýnd. Einnig voru ákveðin mistök gerð í endurbótum á saunaklefum og loftaklæðningu í vesturenda hússins og er þar um að kenna þekkingarleysi á gildi hússins.

Aðrar breytingar sem hafa vissulega áhrif á útlit er sem dæmi að hverfa þurfti frá sjónsteypunni í húsinu. Er það í kjölfar viðhalds á veggjum þegar nauðsynlegt var að slípa og brjóta niður að skemmdum sem síðan var gert við í múrverki. Steypan sjálf í húsinu er tiltölulega góð og ekki þurfti að brjóta niður kalda vegg, heldur var gert við sprungur og alkalí skemmdir og er það von okkar að þær viðgerðir standi af sér veðrabrigði næstu ára og helst áratuga.

Mála þurfti sundlaugina sjálfa og í samráði við Jes Einar þá var ákveðið að mála hana í þeim græna lit sem hann valdi í upphafi. Röð mannlegra mistaka olli því að hún er hins vegar í fagurbláum himinlit og verða þau mistök ekki gerð aftur, þegar hún verður máluð aftur eftir fáein ár og verður hún þá máluð í þeim græna lit sem Jes Einar vildi.

Breytingar við Skeiðalaug sem hafa þann tilgang að fjölga gestum og auka notagildi.

Til að auka fjölbreytni í líkamsrækt og nýta Skeiðalaug betur var ákveðið að ráðast í ákveðnar breytingar.

Þær eru að bæta við tveimur heitum pottum á efra palli í sundlaugagarðinum, byggja yfir port/útisvæði sem vísar til suðurs og þegar á annað borð er ráðist í breytingar á húsnaði skal í framhaldi tryggja aðgengi allra.

Heitir pottar:

Til að umgangssvæði væri nægjanlegt umhverfis heita potta, sem eru staðsettir á palli í sundlaugagarðinum, þurfti að byggja undir undirstöður. Þessar undirstöður eru að hluta til á áhorfendapöllum. Við þessar breytingar sjást áhorfendapallarnir ekki lengur og er núna veggur sem lokar. Í upphafi var áætlað að veggurinn yrði úr degli/oregon pine og í samsvarandi þírálum líkt og er í loftaklæðningu inni í sundlaugarbyggingu- en horfið var frá því vegna þess mikla raka og hitabreytinga sem sannarlega eru í og við sundlaug. Í staðinn var í klæðningu notaðar sementsbundnar plötur sem líkastar steypu veggjunum.

Vor 2023 kom Jes Einar í heimsókn í Skeiðalaug og var þá þessi fyrirhugaða breyting kynnt fyrir honum með tölvugerðri mynd. Samkvæmt samtali leyst honum vel á þessa hugmynd að auka nýtingu og fjölbreytileika með því að fjölga heitum pottum.

Líkamsræktarsalur:

Sumar 2023 fór undirrituð ásamt oddvita aftur í heimsókn til Jes Einars á heimili hans í Grjótaseli til að ræða við hann um þær hugmyndir að byggja yfir port/útisvæði til suðurs. Umrætt port/útisvæði til suður hafði í tímans rás ekki verið nýtt sem skyldi en nú voru uppi hugmyndir um að nýta

búningsklefana fyrir líkamsrækt og að byggja yfir svo að hægt yrði að nýta þetta svæði allt árið um kring til líkamsræktar. Samkvæmt okkar skilningi tók Jes vel í þessar hugmyndir og ræddi meðal annars um hugmyndir að stórum glervegg í þeirri yfirbyggingu en sökum mikillar nálægðar við næstu nággrana, burðarvirkis og þeirrar staðreyndar að byggingin snúi til suður og sólar var tekin ákörðun um að hafa fremur stóran glugga.

Í þeirri framkvæmd að byggja yfir port/útisvæði til suðurs – var lögð rík áhersla á að sú yfirbyggingin myndi ekki stinga í stúf við eldri byggingu og að hún myndi lúta sömu línum, formi og stefnu og eldri bygging. Sömu skáhallandi veggir verða út til suðurs, þakhalli byggir á þeim höllum sem finna má í eldri byggingu. Klæðning verður lerki sem kemur til með að grána með tímanum- með því efnisvali er gerð tilraun til þess að halda tryggð við útlit og ásýnd sjónsteypu sem áður var. Gluggastærðir eru stærðarmargfeldi af hleðslugleri sem var í portinu/ í búningsklefunum. Byggingin er einföld og látlaus og er ætlað að vera í takt við þá eldri.

Aðgengi fyrir alla:

Þegar ráðist er í breytingar á húsnæði ber að bæta úr aðgengi fyrir alla. Það verður gert með því að byggja við og stækka rými (í sumum tilfellum nefnt *kennslurými*) í austurenda byggingarinnar í þeim tilgangi að koma fyrir salerni fyrir fatlaða. Þar að utan verður múrverk og gluggar eins -og að innan verður útlit flísalagnar eins og upprunalegu flísarnar sem og haldið í allan upprunalegan stíl.

--- ---

Aðsókn í laugina hefur margfaldast og er mikið meira notuð af sveitungum en fyrri ár, einnig hefur fjöldi innlendra og erlendra ferðamanna aukist um muna. *Flothetta* hefur með reglubundnum hætti haldið flot/sauna samkomur, eldri borgarar eru tíðir gestir og hafa sem dæmi oftár í viku sundleikfimi en áður, unglíngarnir nýta sundlaugina, heitu pottana og litlu líkamsræktaraðstöðuna til líkamsræktar og segja má að þarna sé komin vísir að einhvers konar félagsmiðstöð í óeiginlegum skilningi.

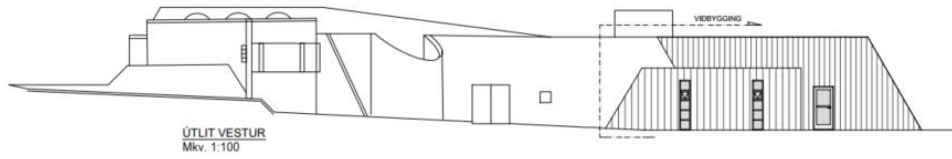
Í allri umgengni og viðhaldi Skeiðalaugar verður lögð áhersla á snyrtimennsku og sem minnst af þrjáli sem tilheyrir tíðaranda hvers tíma. Múrviðgerð á steypu innan í sundlaugargarðinum og á veggjum utan á er núna lokið og hefur Skeiðalaug fengið bjart og áferðagott yfirlit. Byggingin er sannarlega einstök sem við erum lánsöm að hafa í sveitarfélaginu og lítum við svo á að hana beri að vernda eins og framast verður kosið sem og að nýta til heilsueflingar og samveru. Vert er að taka fram að litið er á að allar breytingar á þessu mannvirki séu vandratað ferli og mikilvægt að bera sérstaka virðingu fyrir sögu og sérstöðu byggingarinnar.

Okkar skilningur er að um góða samvinnu hafi verið að ræða við Jes Einar áður en hann féll frá.

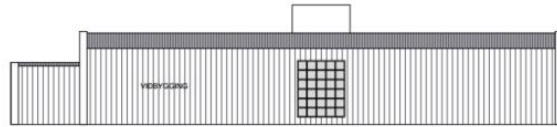
Virðingarfyllst

Vilborg M. Ástráðsdóttir
f.h. Húmfaxa ehf.

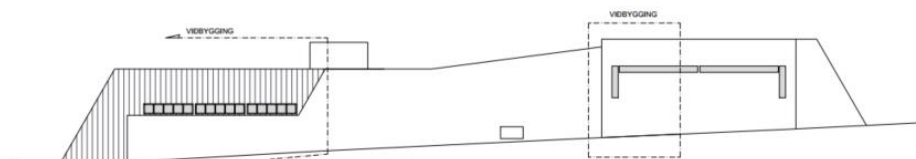
Hjálagðar teikningar:



ÚTLIT VESTUR
Mkv. 1:100

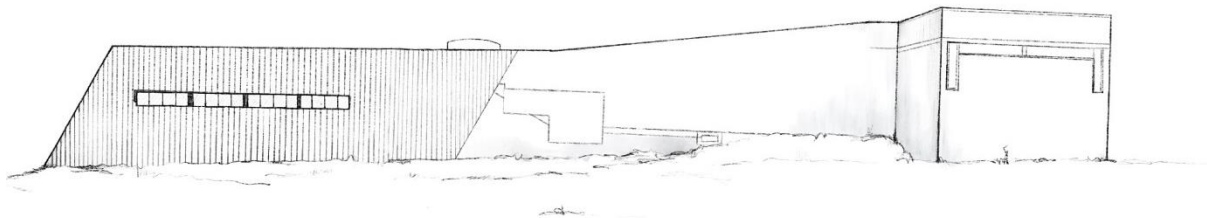


ÚTLIT SUÐUR
Mkv. 1:100

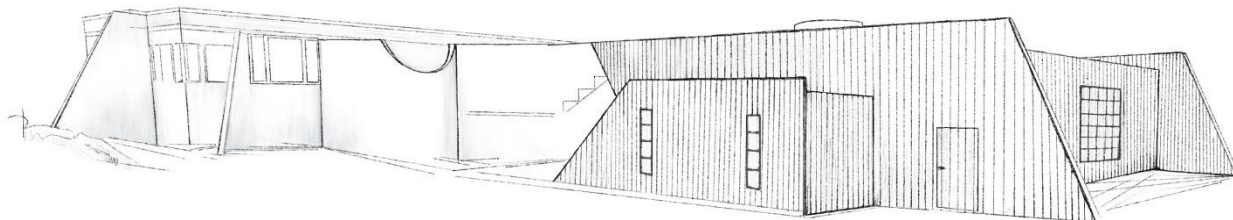


ÚTLIT AUSTUR
Mkv. 1:100

Samþykktar teikningar af breytingum.



Vinnuteikning austur



Vinnuteikning suðvestur